

Внутренний мир русской избы и осетинской сакли

5 класс



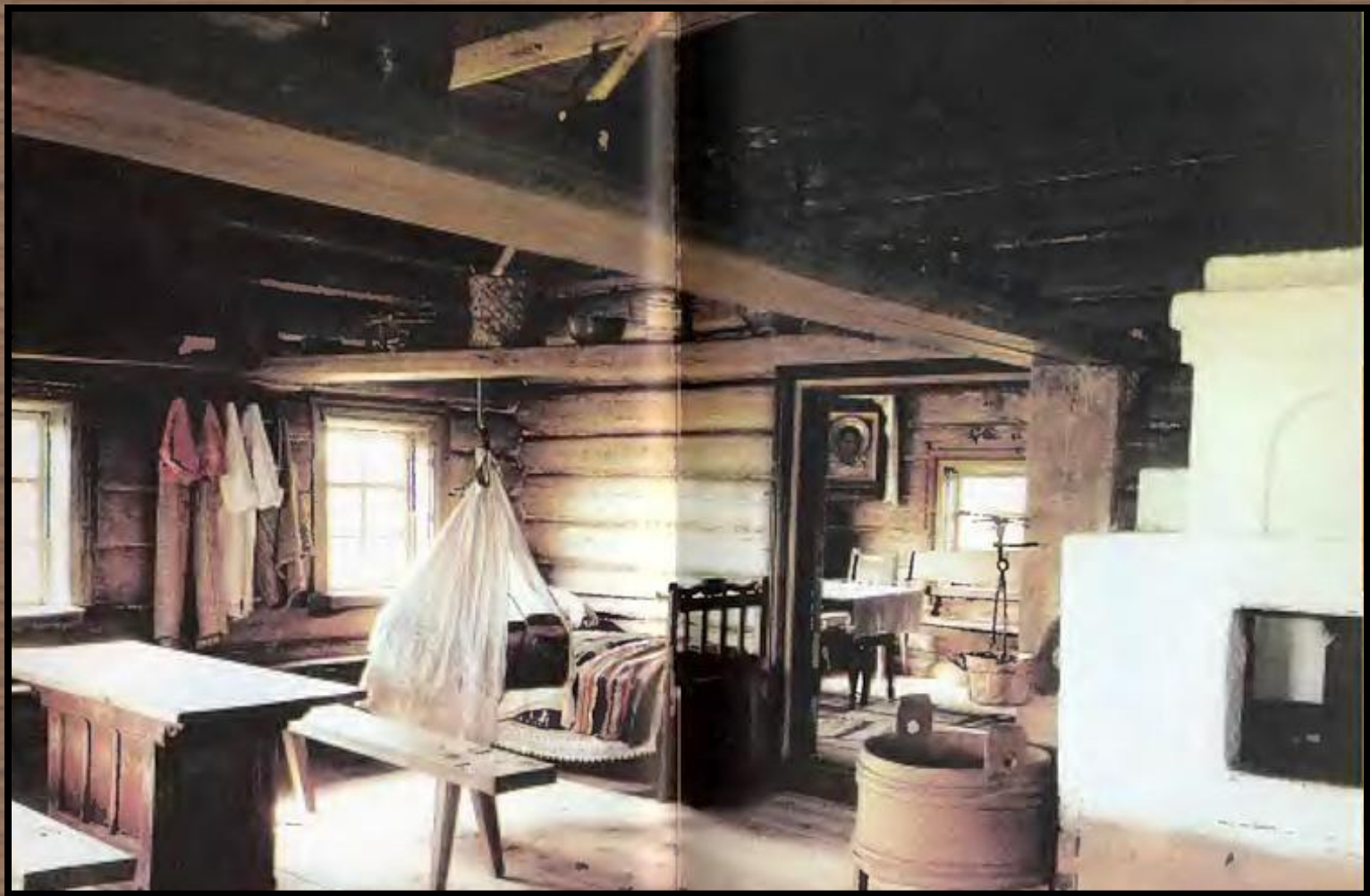
С древних времен человек строил себе жилища. Пройдя путь от пещеры до дворца, люди старались создать безопасное пространство. Оно ограждало его от огромного непредсказуемого мира, защищало от дождя и снега, согревало и давало душевный покой хозяину дома. Рубили избы из сосны, ели, лиственницы. Крестьянские избы обязательно украшались декоративной резьбой и росписью.



«КРАСНОЕ» резное крыльцо



Крыльцо словно приглашает войти в дом. На нём хозяева дома встречают дорогих гостей хлебом и солью. Пройдя через сени, попадаешь в жилые помещения дома – мир домашней жизни.



Сравнительно небольшое пространство избы, около 20-25 кв.м, было организовано таким образом, что в нем с большим или меньшим удобством располагалась довольно большая семья в семь-восемь человек. Это достигалось благодаря тому, что каждый член семьи знал свое место в общем пространстве.

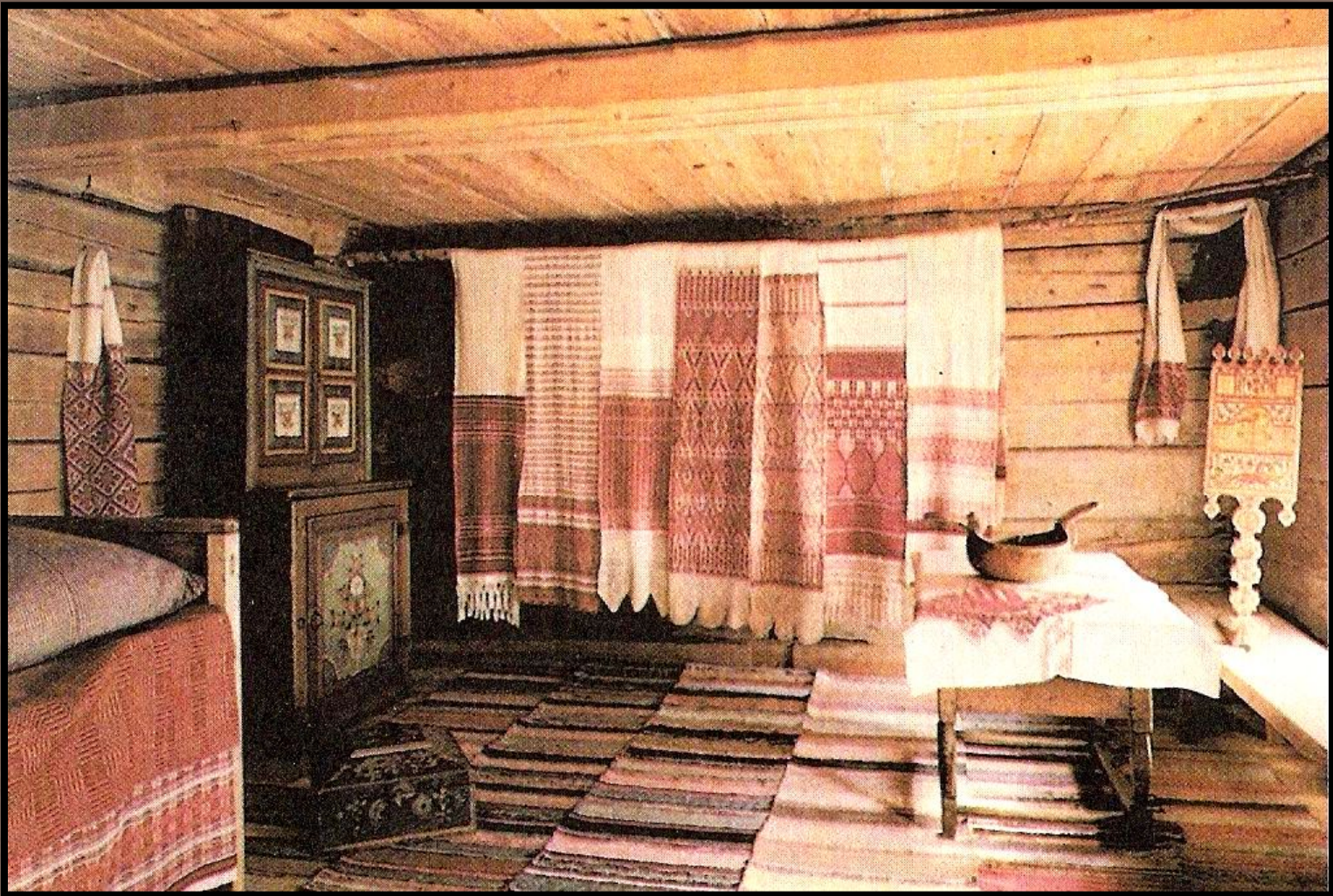


Все в избе, кроме печи, деревянное: потолок, гладко обтёсанные стены, пристроенные к ним лавки, полки-полавошники, протянувшиеся вдоль стен, ниже потолка, полати, обеденный стол, столцы (табуреты для гостей), нехитрая домашняя утварь. Некрашеное дерево излучает мягкий приглушённо-золотистый цвет.



Интерьер избы разделен на зоны:

При входе в избу, слева расположена русская печь. Печь кормила, спасала от холода, избавляла от хвори. Она была основой жизни, главным оберегом семьи, семейным очагом. Печь заботится о материальных потребностях человека. Она олицетворяет материальный центр дома- женской половины.



Пол – земля; домотканые половики-дорожки, посланные в направлении от двери к передним окнам, - были образным выражением идеи пути-дороги. Простой крестьянский дом состоял из одного большого помещения, условно поделенного на два основных центра- духовный и материальный.



В переднем углу избы располагался КРАСНЫЙ УГОЛ. Это было самое почётное место – ДУХОВНЫЙ ЦЕНТР дома. В углу на особой полочке стояли иконы в начищенных до блеска окладах, украшенные тканым или вышитым полотенцем, рядом стоял обеденный стол. За него усаживали дорогих гостей для душевной беседы.



КРАСНЫЙ УГОЛ обращён был к юго-востоку. Он принимал первые лучи солнца и как бы олицетворял собой зарю. В этой части избы происходили важные события в жизни семьи



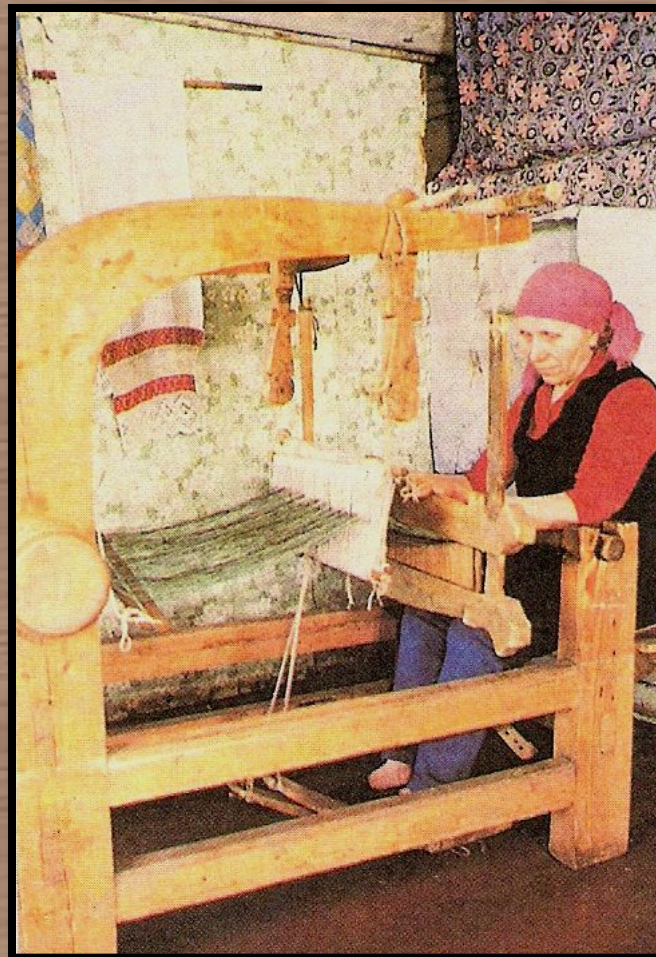
От двери до боковой стены избы была устроена широкая лавка – «КОНИК». Верхняя доска иногда вырезалась в форме конской головы – отсюда и название лавки. Это место было мужской половиной. Мужчины обычно работали, отдыхали днем на мужской половине избы.



Прялка

Значительное место в избе занимал деревянный ткацкий стан – КРОСНО, на нём женщины ткали нити. Его отдельные детали нередко украшались знаками солнца, а также скульптурными изображениями коней.

Ткацкий станок.





Люлька.

Для новорожденного подвешивали к потолку избы нарядную расписную или резную ЛЮЛЬКУ.

Мягко покачиваясь, она убаюкивала младенца под напевную колыбельную песнь.



Небогато устройство крестьянской избы. Но даже незатейливые предметы быта русской семьи обязательно украшались декоративной резьбой и росписью с знакомыми нам знаками солнца, чудными коньками, диковинными цветами, зверями и птицами.



Вопросы:

- Что представляет из себя внешний вид избы?
- Какой основной материал использовался при строительстве избы?
- Какие природные материалы использовались при изготовлении посуды и предметов быта?
- На какие зоны был разделен интерьер избы?
- Какие загадки и поговорки вы знаете по теме «Русская изба?»

(«Два братца глядятся, а вместе не сойдутся» (пол и потолок)

«Сто частей, сто постелей, у каждого гостя своя постель» (бревна в стене избы)) ит.д..



ОСЕТИНСКАЯ





**В осетинской сакле – ирон хадзар, важным жизненным центром был
ОЧАГ.**

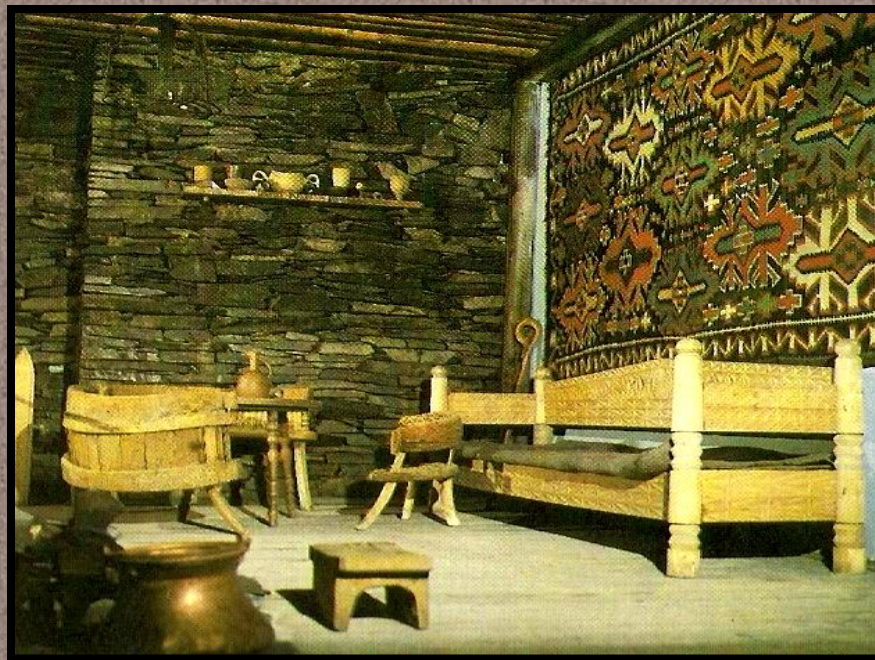
**Очаг делил внутреннее пространство сакли на две половины –
МУЖСКУЮ и ЖЕНСКУЮ.**

**По традиционным представлениям осетин, покровителем
надочажной цепи являлся небожитель Сафа..**



По древней традиции неугасимый огонь в очаге считался залогом благополучия в доме, символами единства семьи и продолжения рода. Важнейшей принадлежностью хадзара был очаг (къона) с неугасающим огнем и спускавшаяся над ним цепь (рахыс), которые составляли, по словам Коста Хетагурова, величайшую святыню каждого осетина. Над очагом и цепью давали клятву, с ним прощалась девушка, выходя замуж, вокруг очага обводили молодую, приобщая ее к новой семье, и т. д. Украсть или выбросить очажную цепь считалось большим оскорблением для всего рода и вызывало кровную месть.

Вдоль стены, противоположной двери, всегда во всяком уат'е красуется сынтæг (огромная койка, которая тоже заменяет и диван); за сынтæг'ом, на нарах вдоль стены, расставлены сундуки, по порядку своих размеров. На стене же этого помещения часто висят доспехи хозяина, как, например, ружье, шашка, пистолет. В мужской половине **хадзара** находилась большая часть мебели. У очага стояло почетное кресло хозяина дома, деревянный диван, стулья. Здесь же, на колышках, вбитых в стену, висел традиционный **трехногий столик ("фынг')**.





На мужской половине располагались маленький столик – фынг, кресла, скамейки, тахта, ковры на стене и т. д. Иначе говоря– всё, что было необходимо для угощения гостей.



На женской половине – вся посуда, ткацкий деревянный станок, крюки, корзины, люлька для новорожденного ребёнка, рамка для растягивания вязанных платков и многое другое.



Особым почитанием и в то же время некоторой таинственностью окружалась кладовая (кабиц), представлявшая собой глухое помещение с небольшим световым отверстием в стене. Она располагалась обычно рядом с хадзаром, через который в нее вела низкая дверь. В кладовой хранились все продукты питания семьи: зерно в различных плетеных корзинах (къуту), обмазанных глиной, сыр в больших деревянных сосудах (гарз), топленое масло в деревянных долбленых ведрах и чашках, хмельные напитки (арака, пиво) в глиняных кувшинах и т. д. Всеми продуктами распорядилась только старшая женщина (афсин), обычно жена главы семьи, у которой хранились ключи от кабиц.

Выполнить тестовые задания по теме «Внутренний мир крестьянской избы и осетинской сакли».

К каждому вопросу дано несколько вариантов ответов. За каждый правильный ответ Вы получаете по 1 балу.

1. Русская печь располагалась:

- а. в центре избы**
- б. у входа в комнату**
- в. в прихожей**

2. Очаг располагался:

- а. в центре комнаты**
- б. у входа в комнату**
- в. в углу комнаты**

3. Как встречали дорогих гостей :

- а. хлебом и солью**
- б. хлебом с сахаром**
- в. хлебом с водой**

4. Как вы думаете из какого материала строились крестьянские избы?

- а. камень**
- б. дерево**
- в. кирпич.**

5. Вспомните, что символизировал образ коня?

- а. луна**
- б. солнце**
- в. месяц.**

6. Что олицетворяет красный угол в доме?

- а. восход**
- б. заря**
- в. закат.**

7. Чем был очаг для каждого осетина:

- а. величайшая святыня, символами единства семьи**
- б. место для приготовления пищи**
- в. место где можно погреться**

8. Покровителем надочажной цепи был небожитель:

- а. Фалвара**
- б. Уацилла**
- в. Сафа**

9. Что такое «фынг»?

- а. трехногий столик**
- б. диван**
- в. кресло**

10. В осетинском доме пищу для хозяина дома и гостей подавали:

- а. женщины**
- б. пожилые мужчины**
- в. младшие мужчины семьи**

**Ключи к тестам по теме «Внутренний мир
крестьянской избы и осетинской сакли».**

1. - б

2. - а

3. - а

4. - б

5. - б

6. - б

7. - а

8. - в

9. - а

10. - в

Список использованной литературы.

1. Горяева Н. А., О. В. Островская; под ред. Б. М. Неменского. – 10-е изд. – М.: Просвещение, 2011. Изобразительное искусство. Декоративно-прикладное искусство в жизни человека. 5 класс
2. Неменский Б.М. «Изобразительное искусство и художественный труд. Программа» Москва «Просвещение» 2005
3. Казбек Челехсаты. « Осетия и осетины» Санкт – Петербург 2002г.
4. Газданова В.С «Традиционная культура осетин».
5. Валерий Цагараев "Искусство и время". Владикавказ, издательство "Ир", 2003

Презентацию выполнила:

Учитель ИЗО Албегова С. А.

МБОУ СОМШ № 44 им. В.
Кудзоева,
г.Владикавказ, РСО-Алания