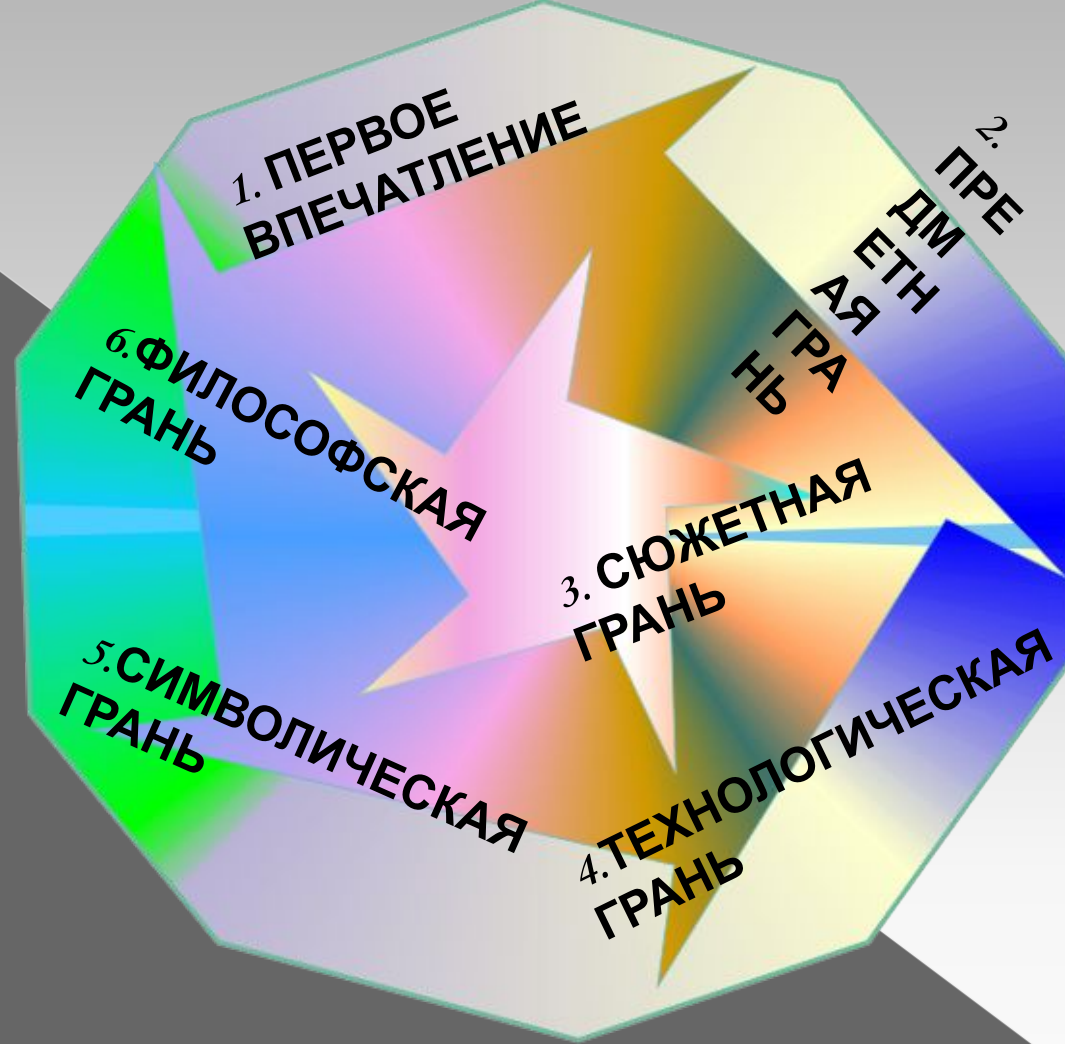




Анализ картины
А.И. Куинджи
«Ночь на Днепре»
(по методу «Волшебный Кристалл»)



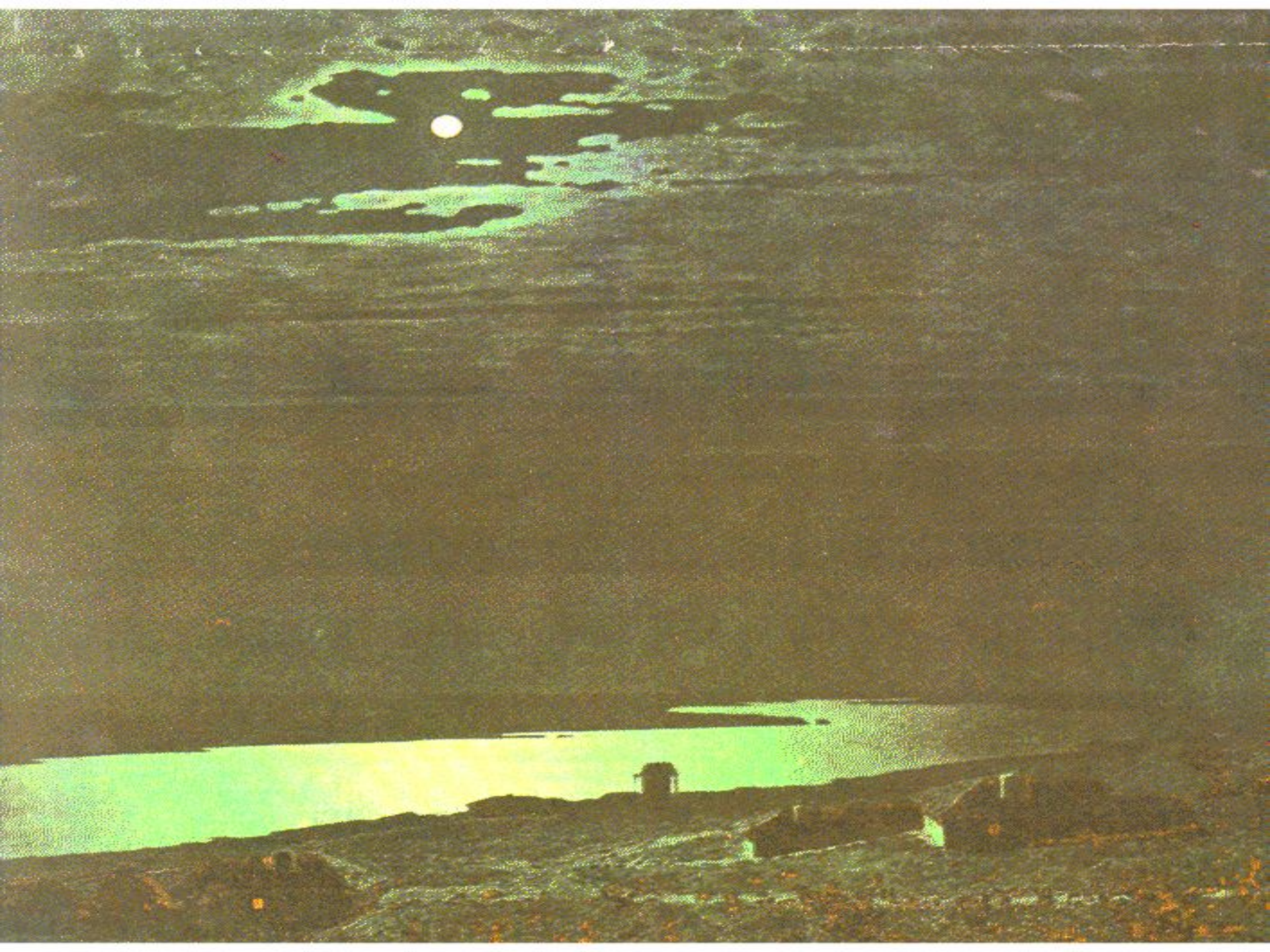
Универсальная схема анализа
произведений искусств

Цель:

Понять и донести до слушателя мысль о том, что образы искусства рождаются не простым воспроизведением того, что художник видит в жизни, а преломляются через его сознание, являясь результатом творчества.

Задачи исследования:

- донести до зрителя идею полного, многогранного восприятия художественного произведения;*
- научиться правильно использовать многоуровневый подход к анализу произведения;*
- научиться выбирать для себя доступное, пробуя сложное; видеть через «какую грань» можно еще посмотреть на это произведение.*



*Есть некий час, в ночи
всемирного молчанья,
И оный час явлений и чудес
Живая колесница мирозданья
Открыто катится в
святилище небес.*

*Тогда густеет ночь, как хаос
на водах,
Беспамятство, как Атлас,
давит сушу...
Лишь Музы девственную
душу
В пророческих тревожат боги
снах!*

Ф. Тютчев

Меню

- Биография
- Работы А.И. Куинджи
- Картина
- Грань первого впечатления
- Предметная грань восприятия
- Сюжетная грань восприятия
- Символическая грань восприятия
- Функциональная грань

Работы А.И. Куинджи



«Радуга» (1900—1905)



«Украинская ночь» (1878—1901)



«Ночное» (1905—1908)



«Ладожское озеро» (1873)



*«Эльбрус. Лунная ночь»
(1890—1895)*



*«Пятна лунного света в
лесу. Зима»*

[Меню](#)

А.И. Куинджи

(1842-1910)

- *Архип Куинджи родился в январе 1842 г. в Мариуполе в семье бедного сапожника-грека. Рано лишился родителей и жил в большой бедности, пас гусей, служил у подрядчика по постройке церкви, потом у хлеботорговца; выучился у учителя-грека грамоте по-гречески, затем некоторое время посещал городское училище.*
- *С ранних лет Куинджи увлекался живописью, рисовал на любом подходящем материале — на стенах, заборах и обрывках бумаги. Работал ретушером у фотографов в Мариуполе, Одессе и Петербурге. Наконец он создает большую картину «Татарская сакля в Крыму», которую выставляет на академической выставке в 1868 г. В результате Куинджи становится вольнослушателем академии. За картину «Осенняя распутица» он в 1872 г. получает звание классного художника. В 1873 г. Куинджи выставляет в Обществе поощрения художеств картину «Снег», за которую в 1874 г. на международной выставке в Лондоне получает бронзовую медаль. В том же 1873 г. он выставляет в Вене свою картину «Вид на остров Валаам», в Петербурге — «Ладожское озеро». В 1874 г. на выставке Товарищества передвижных художественных выставок Куинджи выставляет «Забывшую деревню», в 1875 г. — «Степи» и «Чумацкий тракт», в 1876 г. — знаменитую «Украинскую ночь».*

[Следующая](#) Следующая [страница](#)
[Меню](#)

- В 1877 г. Куинджи становится членом Товарищества передвижников; в 1878 г. выставляет «Лес» и «Вечер в Малороссии», возбудивший массу споров и создавший много подражателей.
- В 1879 г. он выставляет «Север», «Березовую рощу», «После грозы»; в том же году Куинджи покинул выставки товарищества. В 1880 г. он устраивает в Обществе поощрения художеств выставку одной своей картины: «Ночь на Днепре»; выставка эта имела огромный успех.
- В 1881 г., также в «сольном» режиме, Куинджи выставил «Березовую рощу», имевшую столь же шумный успех, а в 1882 г. представил «Днепр утром» вместе с «Березовой рощей» и «Ночью на Днепре». После этой выставки до самой своей смерти Куинджи нигде больше картин своих не выставлял, а до 1900-х годов никому и не показывал.
- С 1894 по 1897 г. Куинджи был профессором-руководителем высшего художественного училища при Академии Художеств. В 1904 г. он принес в дар Академии 100 000 рублей для выдачи 24 ежегодных премий; в 1909 г. пожертвовал художественному обществу своего имени 150 000 рублей и свое имение в Крыму, а обществу поощрения художеств 11 700 рублей для премии по пейзажной живописи.
- Архип Иванович Куинджи умер 11 июля (24 июля) 1910 г. в Санкт-Петербурге.

1. Эмоциональная грань восприятия



- *Какое впечатление производит на вас...*
- *Какое настроение передает мастер ...*
- *Каков характер произведения ...*
- *С каким настроением я приблизился к ...*
- *Хочу или не хочу почувствовать...*

Грань первого впечатления

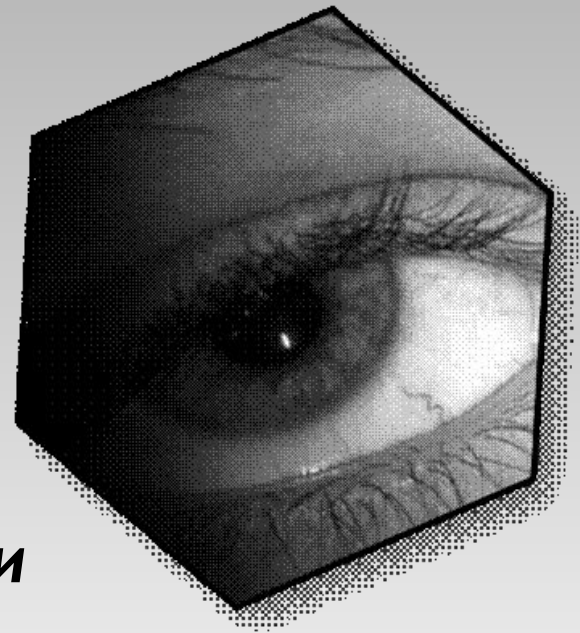
- *Первое впечатление очень необычно. Картина очень завораживает взгляд, заставляя размышлять над задумкой художника. Она ставит зрителя наедине с собой, наедине со своими мыслями, эмоциями.*
- *Картина передает умиротворенное настроение, заставляет успокоиться, углубиться в себя, понять природу и свою роль в ней.*



2.

Предметная

грань



- Что (или кто) изображено ...мысленно передвигайте предметы – «гасите одни -высвечивайте другие»
- Выделите главное из того, что увидели...
- Как мастер выделил главное...
- Как мастер ведет линию (линейная композиция)
- Свето-цвето-тоновая композиция

Предметная грань восприятия

На картине изображена украинская река Днепр в ночное время суток. На берегу реки одиноко стоят деревенские постройки: мельница, домики. Над всем этим гордо светит яркая луна, давая свое отражение Днепру.

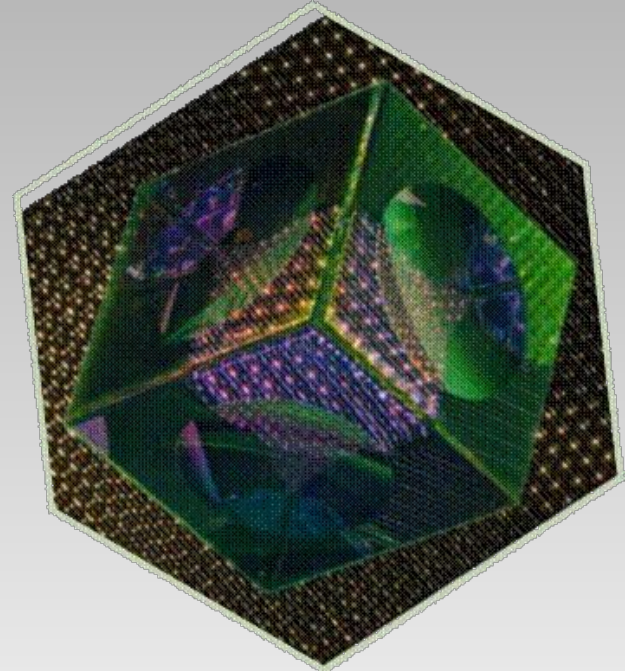


[Меню](#)



3.

Сюжетная грань

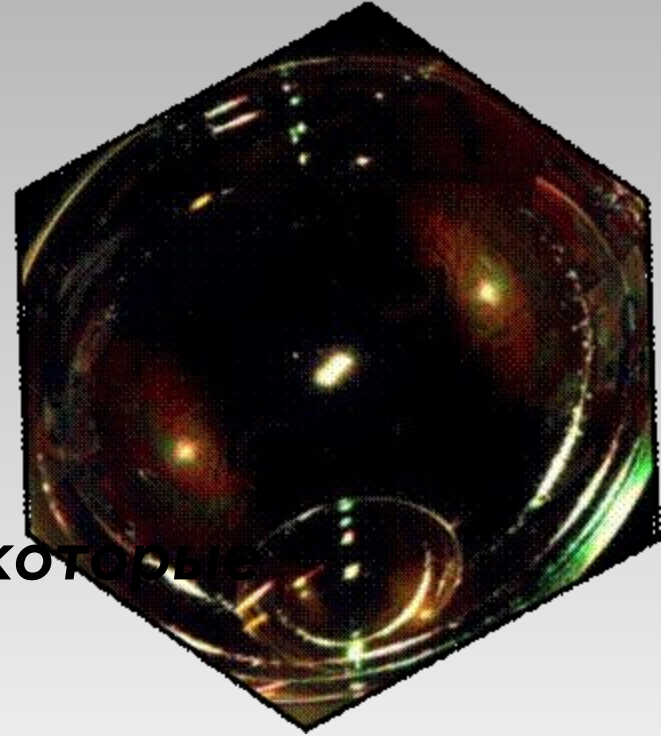


- Попробуйте пересказать сюжет произведения
- Попробуйте увидеть «ожившую картину»...
- Какой сюжет замыслил и воплотил автор?
- У мастера был свой Путь создания шедевра?

Сюжетная грань восприятия

- Днепр. Середина ночи. Полнолуние. Луна освещает малую часть земной поверхности, включая в свой взор речную гладь. Тишина и спокойствие находятся здесь. Ничего не предвещает волнения, спешки, беды. Автор, вероятно, замыслил некое затишье перед чем-то страшным, но одновременно прекрасным, как и ночная идиллия.
- У мастера был свой путь создания шедевра – использование темных красок для передачи спокойного настроения наблюдателю и полного «погружения» в картину. Эта творение, этот шедевр воистину поглощает зрителя...

5. Символическая грань кристалла



- Есть ли в произведении предметы, которые что-либо символизируют?
- Несет ли в себе символы характер композиции: горизонталь, вертикаль, диагональ, круг, жест, поза, ритм, цвет...
- Название произведения как соотносится с его сюжетом и символикой?

Символическая грань восприятия

- *Есть в картине один очень немаловажный предмет, который, возможно, символизирует очаг надежды, луч света, путь Добра. Это, конечно, луна, которая косвенно дает понять, что за каждым темным периодом жизни всегда наступает, всегда есть светлый, праведный, истинный, который Куинджи символизировал бы солнцем.*
- *Есть также в картине игра луны и Днепра и домики, которые наблюдают за этой ночной феерией.*
- *«Ночь на Днепре» - прямая отсылка к непосредственному сюжету, непосредственной теме произведения.*



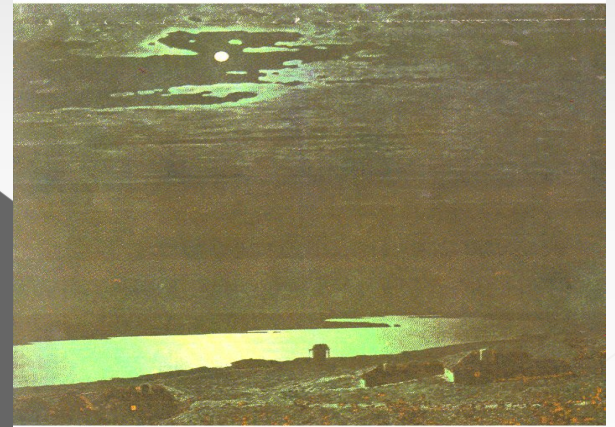
6. Философская грань



- Настоящие шедевры несут в себе такую Духовную мощь, что она сразу действует на сердце, душу и ум человека
- Какая из вечных тем в произведении?
- Ты способен ПРЕОБРАЖАТЬСЯ! – думай об ЭТОМ...

Философская грань восприятия

- *В картине присутствует невероятная мощь, которая поглощает зрителя с головой, не выпуская вплоть до полнейшего разбора мельчайших деталей этого шедевра. Видно, что автор вложил всю душу в это произведение. Это потрясает до самых глубоких уголков человеческой души.*
- *Тема Света и Тьмы – главная тема произведения.*
- *Человек, глядя на произведение,*
- *способен серьезно преобразиться из-за глубины чувств, которые вызывает картина.*





Обобщение

*Подойдите к картине на несколько минут и
вдумайтесь – что вы чувствуете?.. Найдите
себя через картину, обогатите мир свой
внутренний с помощью нее – и вы заметите, как
станете немного лучше, а всё вокруг вас
осветится красками Света.*