


# АРХИТЕКТУРА 7 ЧУДЕС СВЕТА

Презентация составлена учителем МХК  
Донецкой ОШ № 58  
Ковалёвой Г.В.

A hand holding a globe of the Earth against a background of a green field and a blue sky with clouds.

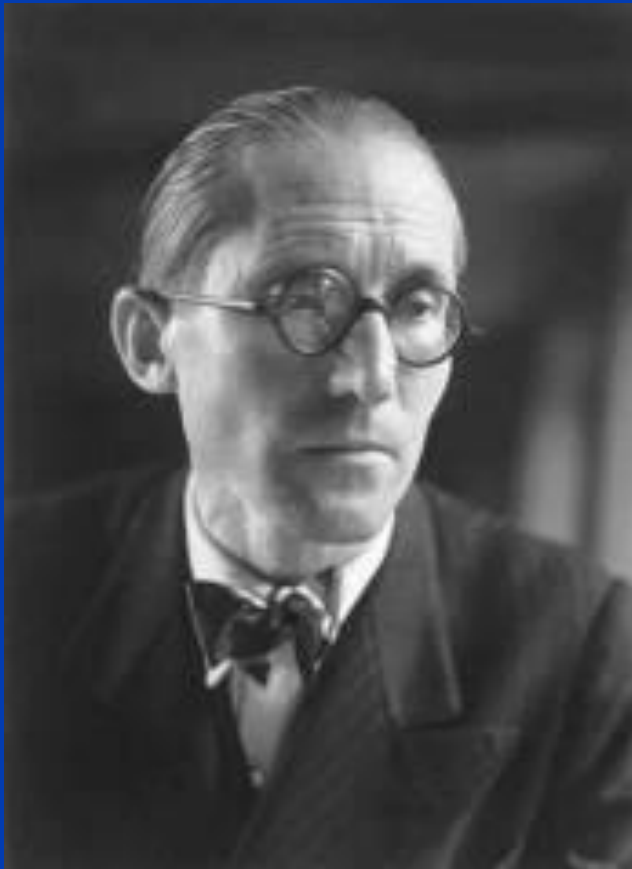
- Архитекту́ра (лат. architectura от др.-греч. ἀρχι — старший, главный и др.-греч. τέκτων — строитель, плотник) — искусство проектировать и строить здания и другие сооружения (также их комплексы), создающие материально организованную среду, необходимую людям для их жизни и деятельности, в соответствии с современными техническими возможностями и эстетическими воззрениями общества.





- Архитектура владеет тремя главными свойствами: прочностью, пользой и красотой. Прочность - надежность конструкций, польза - соответствие сооружения назначению, а красота - выражение тех чувств, которые должен вызывать у зрителей построенный дом »  
**Марк Витрувий**





- «Архитектура включает в себя всю культуру эпохи; в ней проявляется дух времени»
- Ле Корбюзье.



**АРХИТЕКТУРА —**

**ЭТО ЗАСТЫВШАЯ МУЗЫКА.**



Архитектор — специалист,  
занимающийся  
архитектурным  
проектированием, то есть  
разработкой планов зданий,  
их фасадов — в целом и в  
деталях, а также внутренних  
пространств.



# ОБЪЁМНЫЕ СООРУЖЕНИЯ



*Гражданские  
сооружения  
жилые дома  
правительствен  
ые и деловые  
здания*





Культурные  
сооружения  
храмы  
церкви  
мечети  
синогоги.



**Ландшафтная  
архитектура  
планировка  
скверов,  
бульваров,  
парков, беседок,  
МОСТОВ,  
фонтанов.**



# ГРАДОСТРОИТЕЛЬСТВО

Градостроительство — это создание новых городов и посёлков, а также реконструкция (обновление) постаревших населённых пунктов.



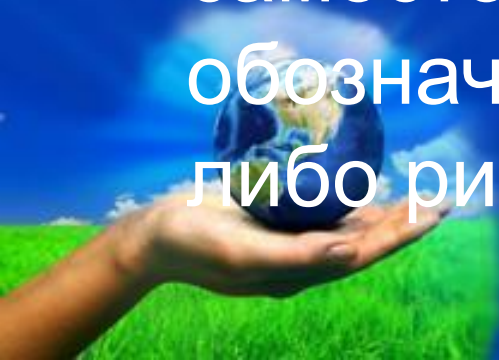


# ИСТОКИ АРХИТЕКТУРЫ

Истоки архитектуры и строительного искусства человечества начинаются с того времени, когда древние люди, не довольствуясь созданными природой укрытиями (пещерами, гrotами), стали строить искусственные жилые сооружения. Это было связано с резким изменением климата — наступлением ледникового периода. Ведь теплый климат раннего палеолита позволял вообще не заботиться об одежде и жилище.

- В век бронзы достигли своего наивысшего развития сооружения из огромных камней, так называемые **мегалиты** (от греч. большой и камень). Письменных свидетельств о назначении мегалитических сооружений не сохранилось, и ученые пришли к выводу, что их использовали для религиозно-культовых церемоний и как обсерватории. Эти сооружения обычно связывают с культом почитания предков **огня или солнца.**

- **Менгиры** — вертикально поставленные камни, различной величины, стоящие отдельно или образующие длинные аллеи. Размеры менгиров колеблются от 1 до 20 м. Менгиры бывают и едва отесанными камнями, и выполненными в виде монументальной скульптуры. Они, как правило, не были связаны с погребениями и выполняли самостоятельную функцию (например, обозначали место проведения каких-либо ритуалов)





# Менгир в Карнаке

Франция

5000 до н.э



**Дольмены** — это сооружение из двух вертикально поставленных необработанных камней, перекрытых третьим. В конструкции этих сооружений уже присутствуют несущие и несомые части. Наиболее совершенный вид дольмена представляет собой четыре хорошо отесанные вертикальные плиты, образующие в плане четырехугольник и перекрытые горизонтальной плитой. Видимо, эти сооружения служили обозначением места захоронения или алтарем.



**Кромлехи** — каменные плиты или столбы, поставленные по кругу. Это наиболее сложные мегалитические сооружения. Иногда кромлехи окружали курганную насыпь, иногда существовали самостоятельно и состояли из нескольких концентрических окружностей. Самый известный и сложный из кромлехов находится в Англии, около Стоунхенджа (от англ. камень, ров).





# Стоунхендж Вид сверху

3100 до н. э.  
Великобритания,  
Солсбери



Конкурс “7 новых чудес мира”  
Организован некоммерческой  
организацией New Open World  
Corporation (NOWC) по  
инициативе швейцарца Бернара  
Вербера. 7 июля 2007 года, в день  
«трёх семёрок», в столице  
Португалии Лиссабоне были  
названы новые семь чудес света.  
Ими стали

Великая Китайская Стена

Римский Колизей

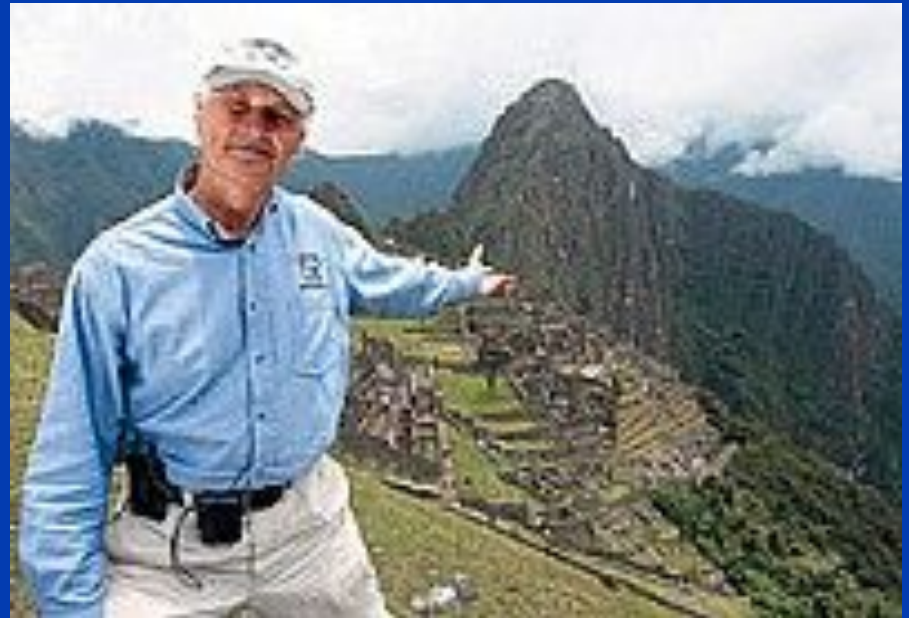
Тадж-Махал

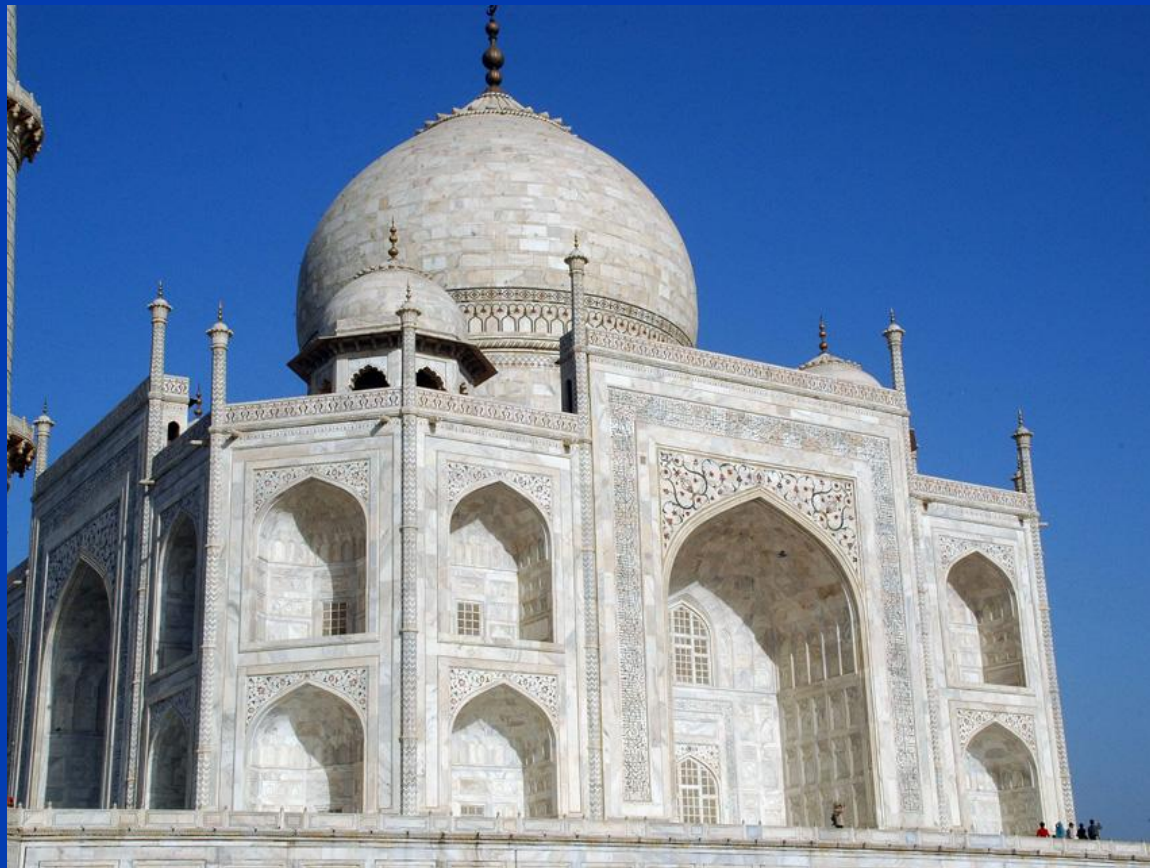
город Петра в Иордании

Статуя Христа в Рио-де-Жанейро

Город индейцев Мачу-Пикчу в  
Перу и

Пирамида Майя в городе Чичен-  
Ица (Мексика).





## ТАДЖ-МАХАЛ (ИНДИЯ)

- Тадж-Махал представляет собой пятикупольное сооружение высотой 74 м на платформе, с 4 минаретами по углам (они слегка наклонены в сторону от усыпальницы для того, чтобы в случае разрушения не повредить её), к которому примыкает сад с фонтанами и бассейном.





- Стены выложены из полированного полупрозрачного мрамора (привозившегося на строительство за 300 км) с инкрустацией из самоцветов. Были использованы бирюза, агат, малахит, сердолик и др. Мрамор имеет такую особенность, что при ярком дневном свете он выглядит белым, на заре розовым, а в лунную ночь серебристым.







**Мумтаз Махал**



**Шах Джахан**







## ВЕЛИКАЯ КИТАЙСКАЯ СТЕНА















# МАЧУ-ПИКЧУ ПЕРУ

- Постройка статуи продолжалась около девяти лет – с 1922 по 1931 г. Первоначальный эскиз памятника разработал художник Карлос Освальд. В 1924 французский скульптор Поль Ландовски (Paul Landowski) закончил моделирование головы (высотой 3,75 метра) и рук статуи. В разобранном виде все детали монумента доставлялись в Бразилию и транспортировались на вершину горы Корковадо. 12 октября 1931 состоялось торжественное открытие и освящение монумента, ставшего символом Рио-де-Жанейро.





**СТАТУЯ Христа-Искупителя в  
Рио-де-Жанейро Бразилия**



- Точные размеры статуи Христа Искупителя в Рио-де-Жанейро составляют: высота – 38 метров, в том числе пьедестала – 8 м; вес – 1145 тонн; размах рук – 30 метров. Монумент изготовлен из железобетона и мыльного камня. На вершину ведет электрифицированная железная дорога (первая в Бразилии), с курсирующим по ней миниатюрным поездом.





POSTED AT [WWW.ELLF.RU](http://WWW.ELLF.RU)



- В древности Петра находился на торговом пути, соединявшем Ближний Восток, Аравию и Индию. Петра уникальна тем, что все сооружения вырублены в скалах, что объясняет красно-розовый цвет всех сооружений в городе.
- В древности Петра находился на торговом пути, соединявшем Ближний Восток, Аравию и Индию. Петра уникальна тем, что все сооружения вырублены в скалах, что объясняет красно-розовый цвет всех сооружений в городе.



- В древности Петра находился на торговом пути, соединявшем Ближний Восток, Аравию и Индию. Петра уникальна тем, что все сооружения вырублены в скалах, что объясняет красно-розовый цвет всех сооружений в городе.



Историки полагают, что город построили набатеи - арабские племена кочевников, осевшие на этих землях в 3 тысячелетии до н.э.. Внешний вид Петры во много обязан греко-римской культуре, которую набатеи адаптировали под свои потребности. Начавшаяся с нескольких легко обороняемых пещер в скалах Петра постепенно превратилась в неприступный город-крепость.







POSTED AT [WWW.ELLF.RU](http://WWW.ELLF.RU)





# Чичен-Ица (Мексика)





- Самое знаменитое сооружение Чичен Ицы – пирамида Кукулькана – это почти 30-метровая девятиступенчатая пирамида с квадратным основанием длиной в 55,5 м. Пирамида ориентирована по сторонам света. По боковым граням поднимаются четыре широких лестницы, каждая из которых имеет по 91 ступени. Лестница, идущая по северной стороне пирамиды, внизу по краям оканчивается змеиными головами, которые являются символом Кукулькана.

# Домашнее задание

- Читать стр.13 – 25 (учебник) !!!
- Выучить определения
- Презентация
- Рисунок, коллаж, кроссворд, иллюстрации ( на выбор ученика)

