

Архитектура Древнего Рима

Выполнили:

*Белов Григорий
Шпагилев Никита*



Римская архитектура представляет собой поистине творческий подвиг:

- Сооружения эпохи империи должны были вмещать такое количество людей, какое не смогли бы вместить постройки греческого образца, несмотря на всеобщее восхищение ими.
- С самого начала развития Рима как столичного города ведение в нем строительных работ предполагало использование арки и развившихся на ее основе **трех типов сводов**

бочарного
(полуцилиндрического)

крестового
(представляющего собой пересечение под прямым углом двух бочарных)

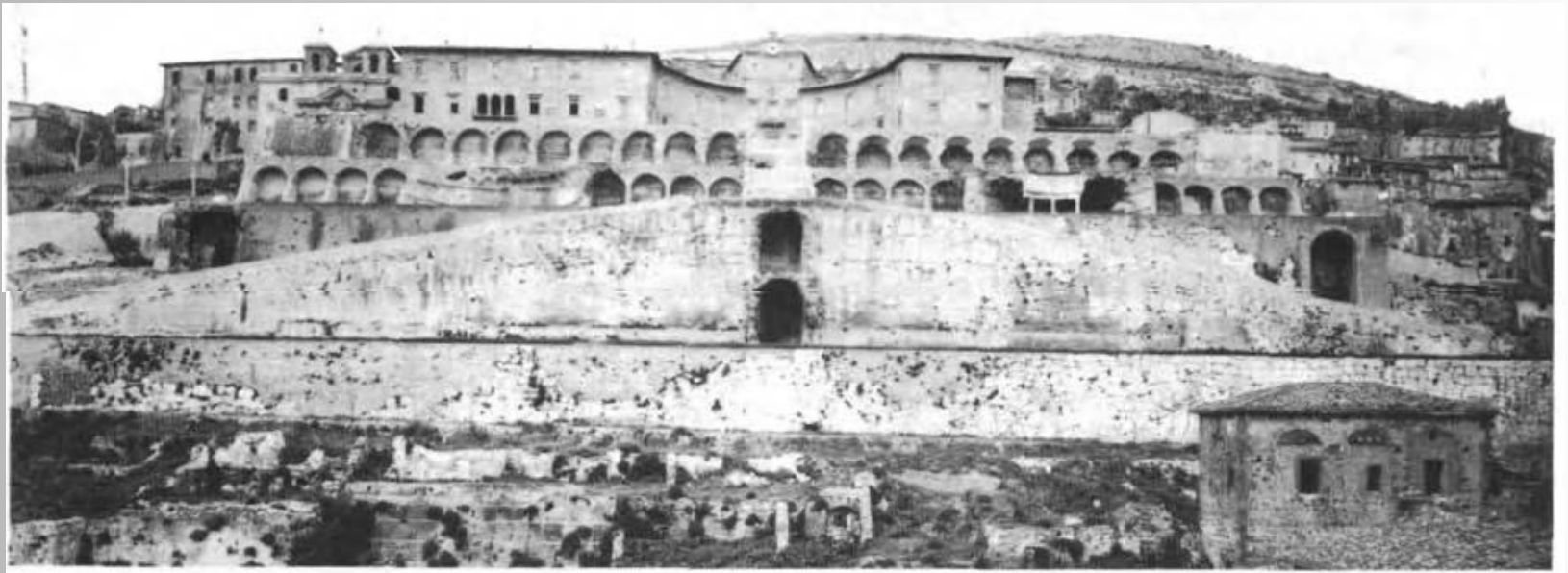
купольного

- Основным материалом для строительства являлся **бетон**

Техника строительства из бетона была изобретена тысячелетием раньше на Ближнем Востоке, но римляне расширили область его применения и сделали основным методом строительства. **Преимущества очевидны:** прочный, дешевый и пластичный, именно он дал возможность создать грандиозные архитектурные сооружения, которые до наших дней остаются памятниками «былого величия Рима».



Святилище Фортуны Перворожденной (Примигении). (I век до н.э)



Старейшим из архитектурных памятников, где эти качества проявились в полной мере, является **святилище Фортуны Перворожденной в Палестрине, в отрогах Апеннинских гор, к востоку от Рима**. Здесь, в имевшей некогда большое значение цитадели этрусков, с древнейших времен существовал необычный культ Фортуны (богини судьбы) как изначального божества — в сочетании с находившимся тут же знаменитым оракулом.

Колизей

Арка и свод, с которыми мы встретились в Палестрине

Не только

Но!

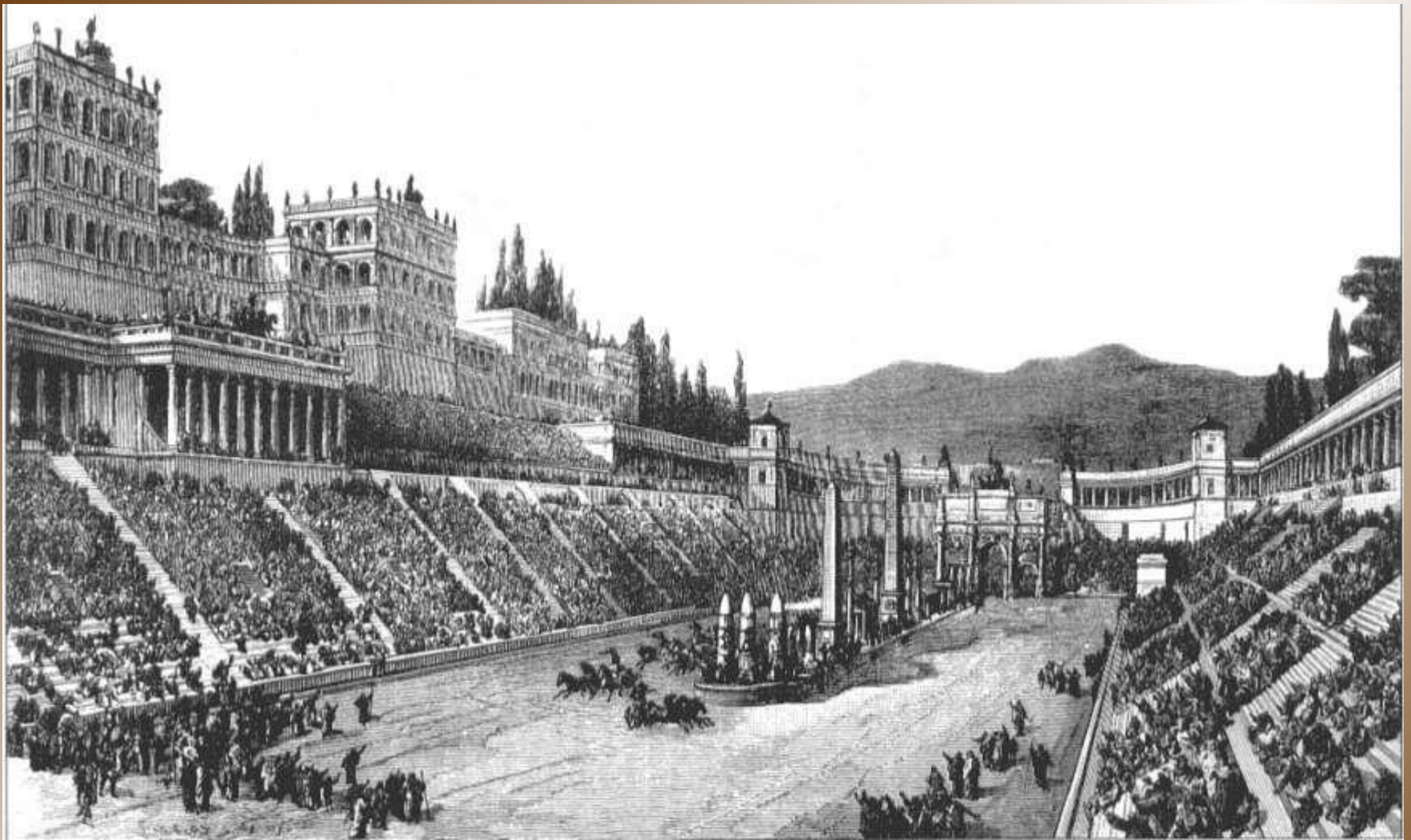
о высокой технике
строительства в
Древнем Риме

также о
свойственном
римлянам чувстве
упорядоченности и
постоянства,
вдохновлявшем их
на создание
подобных
сооружений

Эти качества вновь впечатляют нас в Колизее, огромном амфитеатре, построенном в центре Рима для боев гладиаторов .



Его сооружение было завершено в 80 г. н. э.



Это одно из самых массивных когда-либо созданных руками человека отдельно стоящих зданий; до того как Колизей был частично разрушен, он вмещал свыше 50 тысяч зрителей

Это настоящий шедевр инженерной мысли. Его бетонная плоть прорезана многокилометровыми сводчатыми коридорами и лестницами, облегчающими проход огромного количества людей к арене и от нее.





Его внешний декор — благородный и монументальный — повторяет скрытые под ним особенности конструкции.

Но как бы «одевает» их резным камнем и акцентирует находящиеся в замечательном равновесии вертикальные и горизонтальные элементы, представленные полуколоннами и антаблементами, содержащими бесконечные ряды арок.



**Колонны всех трех классических
ордеров размещены одни над
другими в соответствии с
присущим им «весом».**

Колонны коринфского
ордера

колонны ионического
ордера

Колонны дорического
ордера

Возрастание легкости пропорций едва
уловимо; все эти ордера в их римской
интерпретации смотрятся почти одинаково.



Таким образом, арки, своды и бетон впервые в истории архитектуры позволили римлянам создать обширные внутренние пространства



Пантеон

(Начало II века н.э)



*Из всех уцелевших до настоящего времени зданий это
обладает лучше всего сохранившимся, а также наиболее
впечатляющим интерьером*





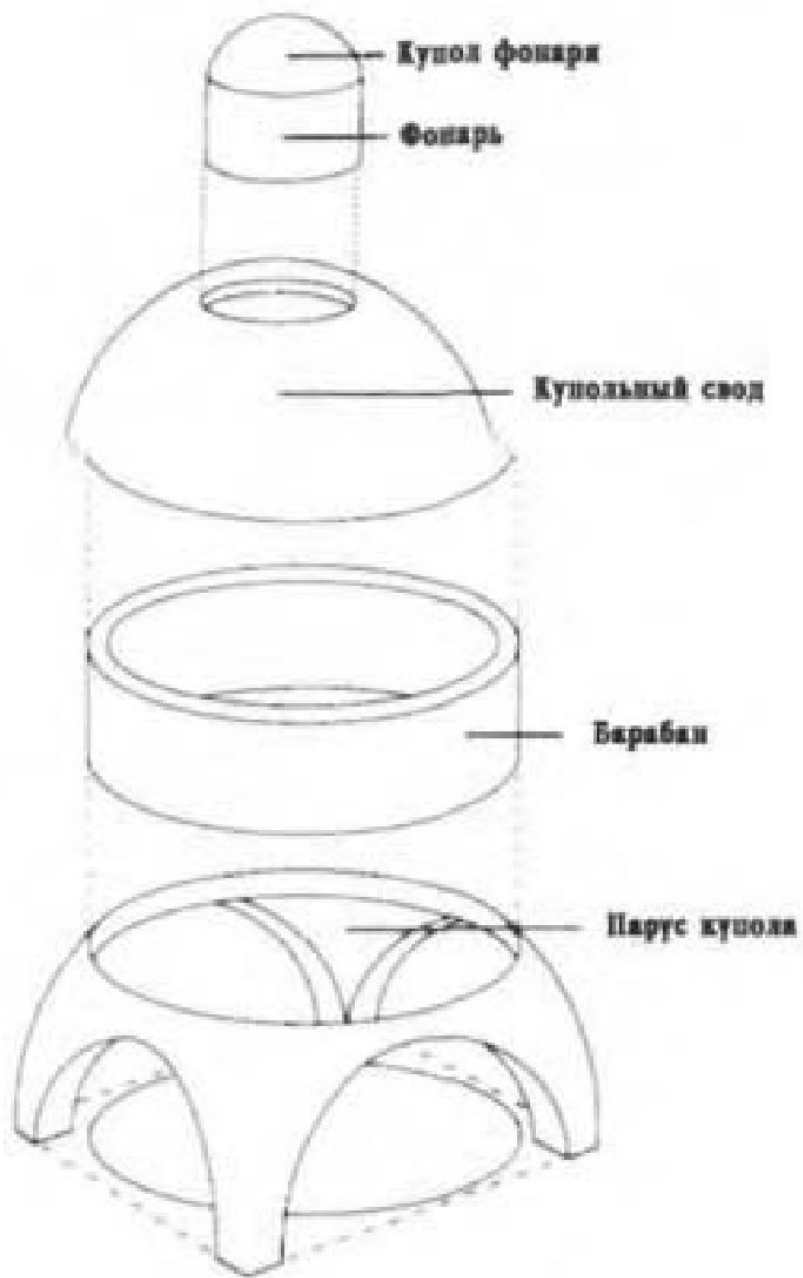
Снаружи здание выглядит как лишенный украшений барабан цилиндрической формы, над которым возвышается купол, покрытый неброской резьбой. Вход в храм выделен довольно глубоким портиком, обычным для римских храмов

**Ничто во внешнем облике
храма не предполагает даже в
малейшей степени изящества
и воздушной легкости
интерьера; их не удастся
воссоздать средствами
фотографии, и даже которую
мы здесь приводим, не может
в полной мере передать
соответствующего
впечатления.**





Высота от пола до отверстия в своде в точности соответствует диаметру основания купола; таким образом, храм удивительно пропорционален.



**Вес купола распределен
по восьми
составляющим монолит
секциям стены**



Между ними архитектор смело разместил прикрытие колоннами ниши — углубления в массивной бетонной стене; они не сквозные, но обеспечивают иллюзию открытого пространства позади опор, создавая впечатление, что стены не столь толсты, а купол гораздо легче, нежели в действительности.



Многоцветные мраморные панели отделки, а также каменные плиты пола по-прежнему находятся на своих местах, но купол первоначально был вызолочен, чтобы напоминать «золотой свод небес».

Базлика Константина

(начало IV века н.э.)



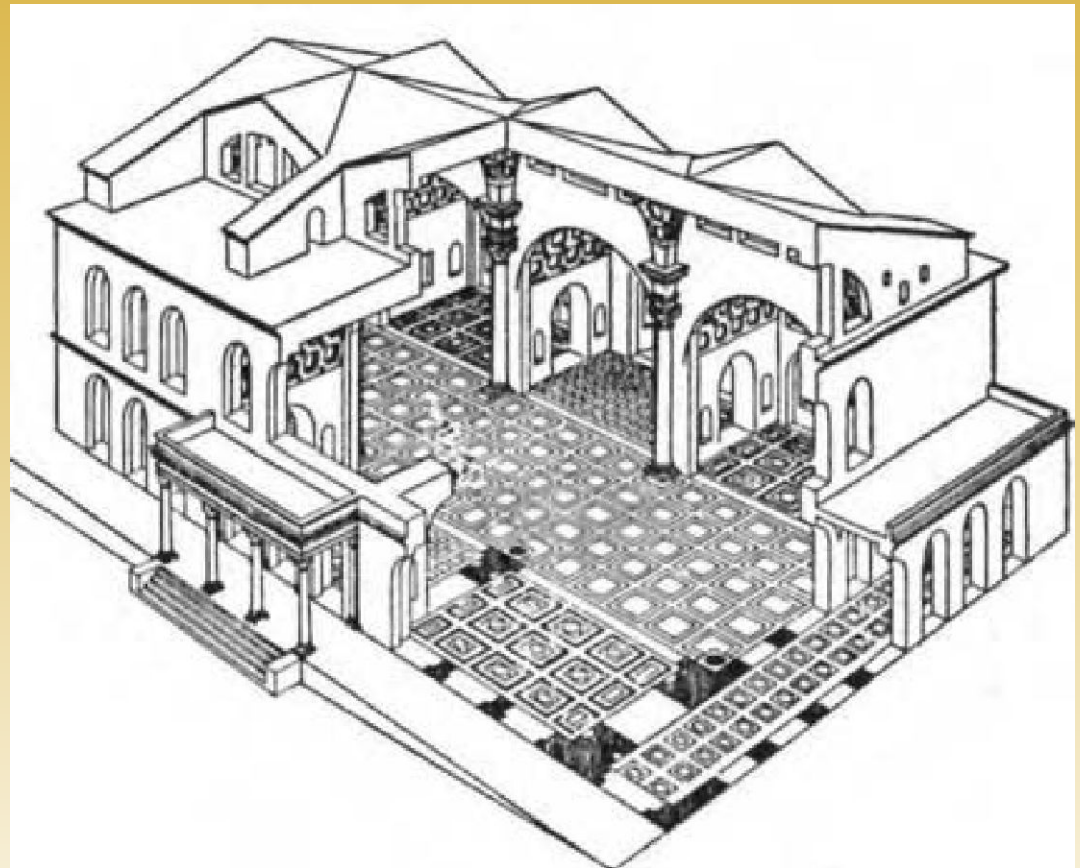
У построенной в начале IV в. н. э. базилики Константина были предшественники. Первые такие здания появились в Греции периода эллинизма. Это были предназначенные для различных целей общественные сооружения с довольно длинным прямоугольным залом внутри. При римском владычестве такие постройки стали типичными для каждого крупного города; они использовались преимущественно для проведения судебных заседаний — суды, отправлявшие правосудие от имени императора, должны были размещаться в достойном их помещении.




Здание, построенное Константином, отличается от других базилик, напоминая по форме главные помещения терм Каракаллы и Диоклетиана — так звали правивших ранее императоров, при которых они были возведены.

Только размеры базилики больше.

В верхней части центрального нефа находился ряд больших окон, так что несмотря на огромные размеры в базилике было достаточно света и воздуха.



- ❑ Искусство Рима представляет собой последний, завершающий этап в развитии античной художественной культуры. Для римлянина в большей степени, чем для грека, искусство являлось одним из средств разумной организации жизни; поэтому в Риме ведущее место заняли архитектура, инженерные поиски, отличающиеся интересом к конкретной личности.
- ❑ Реальный элемент преобладает в древнеримском искусстве над вымыслом, а повествовательное начало — над философским обобщением. Кроме того, в Риме совершилось чёткое разделение искусства на **официальное** и отвечающее запросам частного потребителя.



Официальное искусство играло важную роль в римской политике, будучи активной формой утверждения государственной идеологии в завоёванных областях.

- ❑ Распространяя свой стиль в провинциях империи и зависимых странах, римляне в то же время легко усваивали и претворяли художественные принципы других народов
- ❑ Нередко древнеримское искусство давало новые импульсы местному творчеству, в результате чего рождались синкретические художественные явления.



Список литературы

1. *Соколов Г., Искусство Древнего Рима, М., 1971*
2. *Всеобщая история архитектуры, [2 изд.], т. 2, М., 1973*
3. *Янсон Х., Основы истории искусств, [1 изд.], С-П., 1996*

