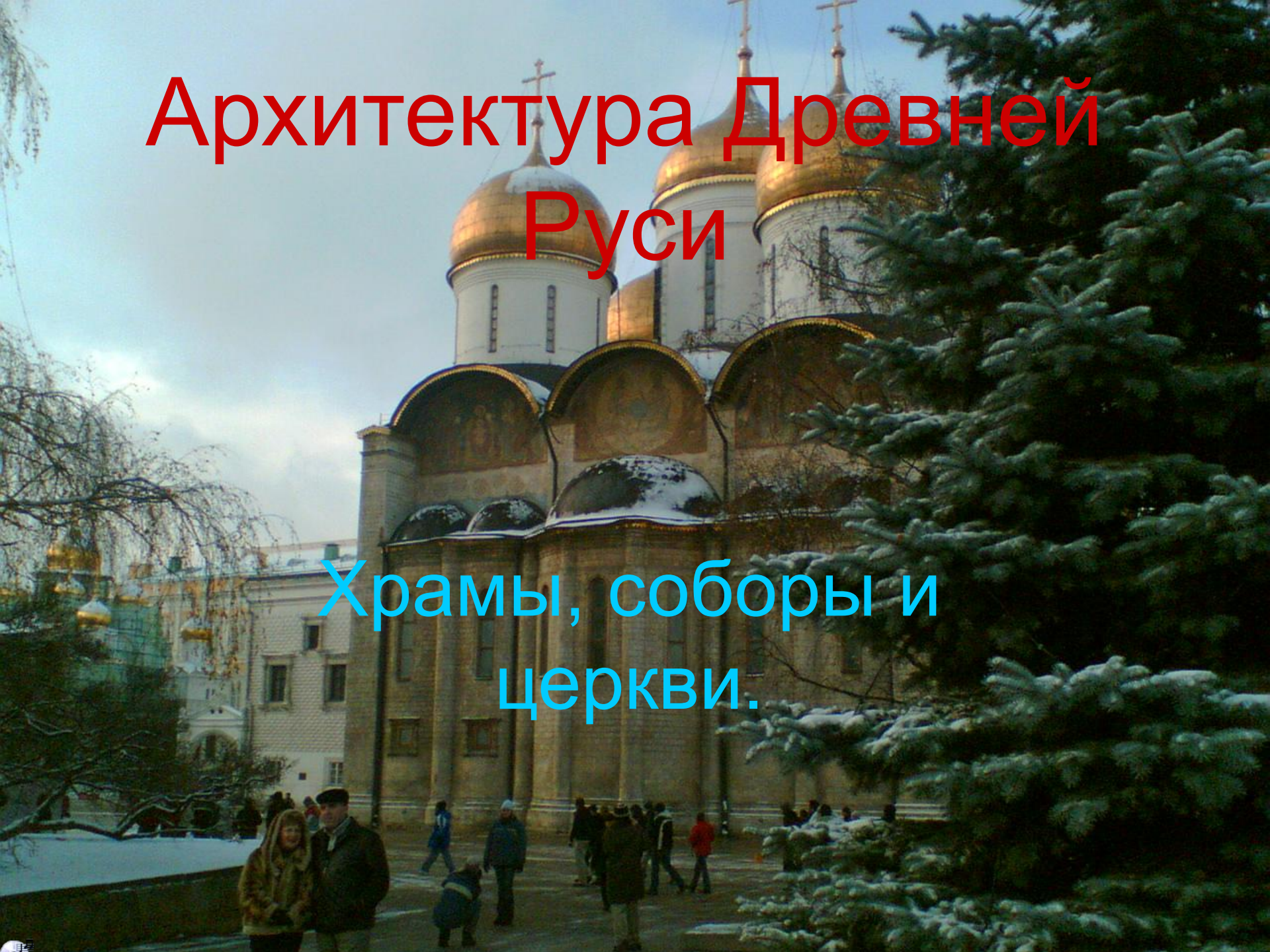


Архитектура Древней Руси

A photograph of a large, ornate Russian Orthodox cathedral with multiple golden domes and arched windows, set in a winter scene with snow-covered trees and people walking in the foreground.

Храмы, соборы и
церкви.

Характерные черты фасадов церквей

Сохранившиеся памятники древнерусского зодчества и сегодня поражают мастерством и художественным вкусом народных умельцев, высоким уровнем строительной техники. Они вызывают восхищение простотой и благородством форм, оригинальным решением архитектурных задач, богатством отделки.

Характерными чертами белокаменных московских церквей стали силуэты ступенчатых, ярусных пирамид шлемовидные купола, один из которых возвышался над остальными, килевидные формы арок (так называемые кокошники), окружающие основание барабана купола. Все это придавало архитектурным сооружениям особую динамичность, легкость и стремительность ритмов.

Соборы

Собор Святой Софии

Первоначально Софийский собор представлял собой пятинефный крестово-купольный храм с тринадцатью асимметрично расположенными главами. Снаружи собор окружали открытые одноэтажные галереи, на которых позднее были надстроены галереи второго этажа, завершающиеся полукружиями(так называемые закомары). Стены собора были выложены красным кирпичом и серым гранитным камнем(т.е. плинфой), чередующимися с розовой цемянкой - раствором извести, песка и толченого кирпича.

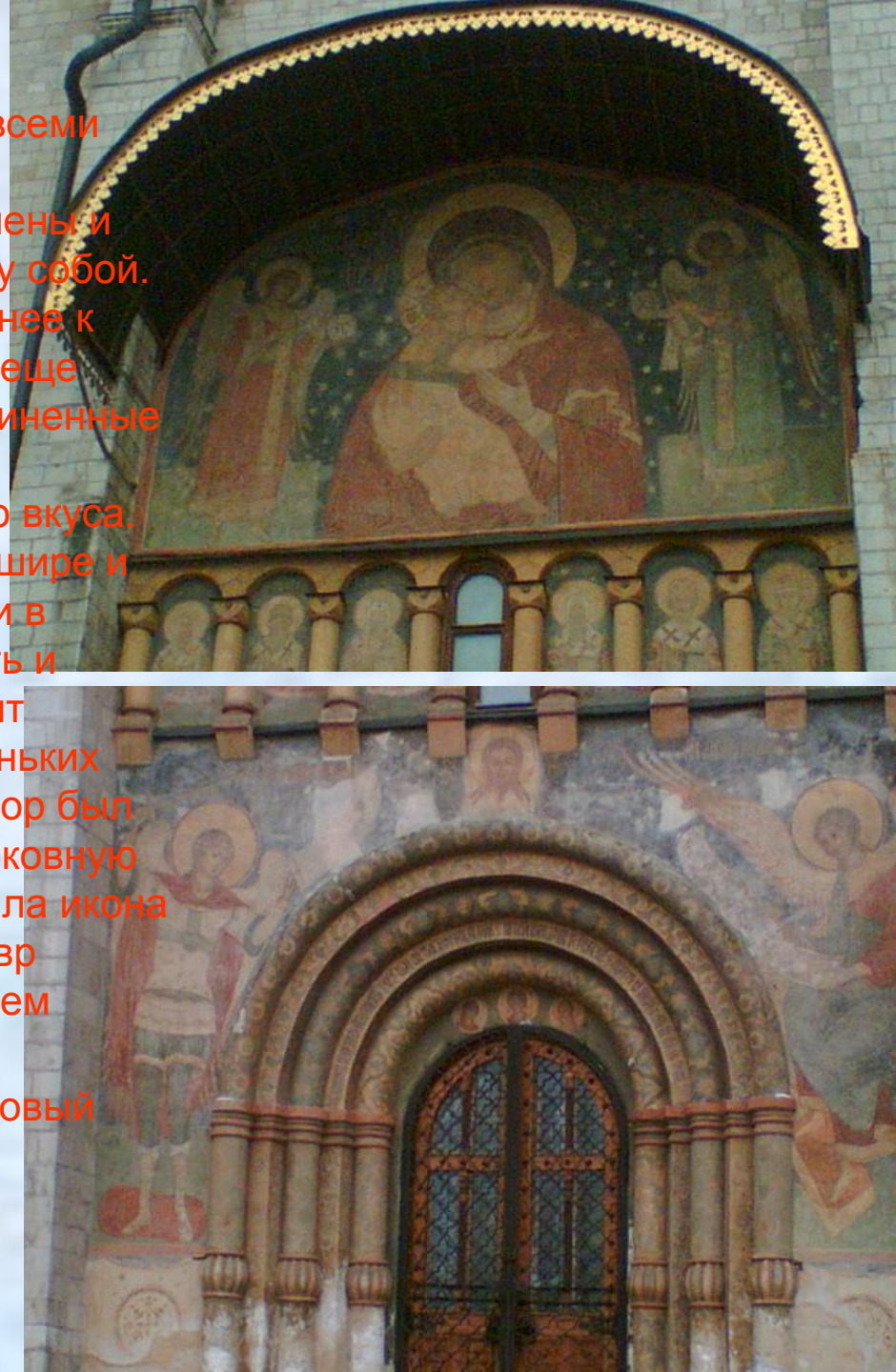
В главной, алтарной, апсиде под сводами центрального купола происходило богослужение. Боковые нефы и западную часть собора занимали поднятые над полом хоры. Их наличие стало постоянной чертой древнерусских соборов. Обилие пролетов, арок, украшающих пространство собора, создавало впечатление монументальности и пышности его внутреннего убранства. Многочисленные красочные фрески и искрящиеся золотом мозаики, покрывающие сверху донизу подкупольное пространство, стены, своды и столбы, придавали собору особую парадность и торжественность.



Успенский собор(1158-1160)

Как главный собор города он возвышается над всеми остальными постройками. В нем больше движения, динамики, его фасады расчленены и богато украшены, купола расставлены между собой. Первоначально он был одноглавым, но позднее к главному шлемовидному куполу добавлены еще четыре главы. Собор окружают галереи, соединенные арками. Наружная отделка собора поражает роскошью и изысканностью художественного вкуса. Фасады, разделенные пилястрами, кажутся шире и наряднее. Сравнительно узкие, спрятанными в глубине стены окна подчеркивают стройность и высоту собора. Посередине фасада проходит широкая ажурная лента, состоящая из маленьких колонок, соединенных арочками. Внутри собор был расписан фресками и содержал богатую церковную утварь. Центральное место в соборе занимала икона Владимирской Богоматери-признанный шедевр византийской живописи, привезенный Андреем Боголюбским из Киевской Руси.

В 70-е гг. XV в. на месте старого был возведен новый Успенский собор.



Храмы

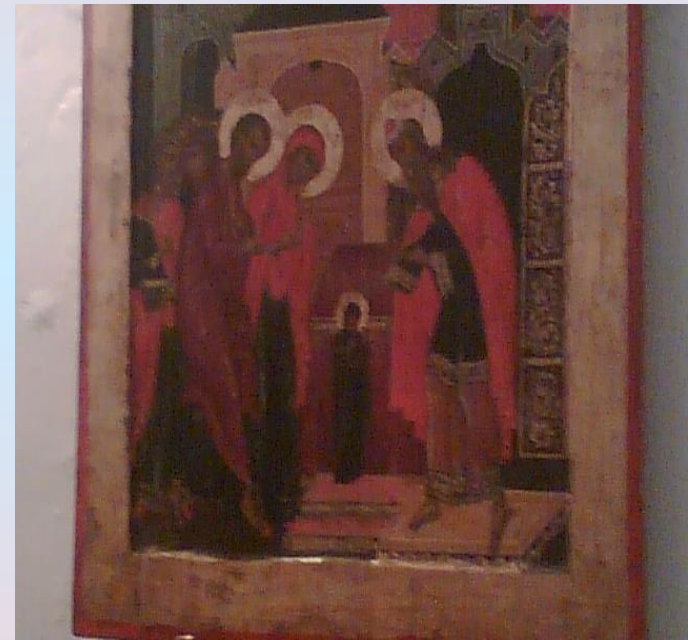
Храм Покрова Богородицы на реке Нерли

(1165)

Храм Покрова на Нерли-гордость русского зодчества, одна из его вершин, гимн красоте и гармонии человека с природой. Вглядитесь в благородные пропорции храма, отражающиеся более восьми веков в водах небольшой речки Нерль. В его простых формах зодчим удалось передать впечатление легкости, изящества и стройности. Он построен в традициях четырехстолпного храма с членениями наружных стен на три неравные апсиды. Средняя Апсида шире остальных: она подчеркивает доминирующее значение купольной главы. Фасады богато украшены резьбой, ею также покрыта поверхность барабана, поддерживающего купол. Главный декоративный мотив-арка на двух стройных колоннах. Каменные узоры на поверхности стен придают зданию особую красоту и очарование.

Кижский архитектурный ансамбль

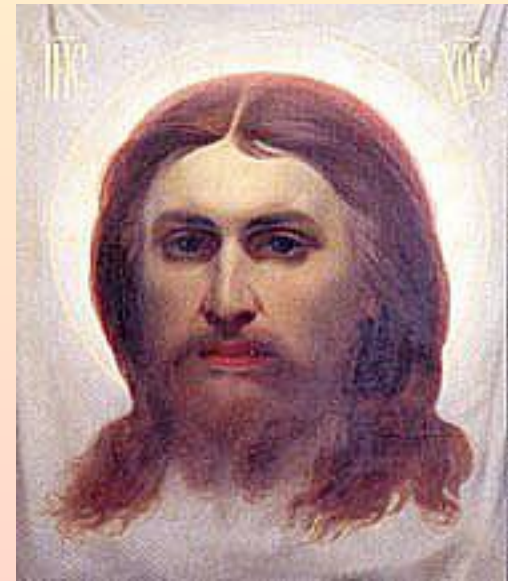
Кижский архитектурный ансамбль - прекрасное творение рук человеческих. На острове Кижь в Карелии сохранилась легенда, согласно которой Преображенскую церковь построил один человек. Примечательно, что храмы именно рубились, так как дерево, отесанное топором, сохраняется лучше, чем опиленное. При этом на торцах бревен забивались поры, влага не проникала внутрь, и дерево, пропитавшись своей смолой, как бы консервировалось. Кровля покрывалась досками, а купола – дранкой лемехом. Пластичная, легко поддающаяся обработке осина использовалась не случайно. Она плотно облегалась округлые поверхности куполов и разбухая во время дождя, уплотнялась и не пропускала воду. При ярком солнце лемех серебрится и сияет, а в пасмурный день имеет матовый оттенок, на закате приобретает розовый отсвет.



Церкви

Церковь Вознесенская в Коломенском.

Вознесенская церковь была возведена в 16-ом веке. Она является самым замечательным зданием выполненным в шатровом типе с восьмигранным остроконечным завершением. Величественная, стройная башня-храм и сегодня возвышается на берегу Москвы-реки, откуда открывается широкая панорама города. Главной особенностью коломенского храма стал постепенный рост здания от нижнего яруса к верхнему. Вокруг церкви раскинулись обширные галереи и широкие лестницы. Три ряда кокошников украшают и оживляют гладкие стены храма. Двадцативосьмиметровый шатер, увитый нитями бусин, образующих ромбы, увенчан низкой полусферической главой на восьмигранном барабане. Этот первый каменный шатровый храм был построен из красного кирпича, на фоне которого особенно отчетливо выделялись белокаменные архитектурные детали. О Вознесенской церкви и о зодчих построивших ее до сих пор ходят многочисленные легенды.



Храм Христа Спасителя

Лицевая сторона храма делится четырьмя столбами на три части, из которых средняя больше крайних и ведет к трем выходным дверям храма: южной, северной и западной. Всего настенных столбов (колонн) 36. Они поддерживают карниз храма, на котором помещены 20 полуциркулярных заостренных арок (кокошников): по три арки на передних сторонах выступов и по две - на углах здания. Все здание увенчано пятью шлемовидными главами, из которых средняя значительно крупнее других. Это придает всему зданию единство и красоту. Круглая стена средней главы лежит на 8-гранном основании. Прочие главы находятся на выходящих между выступами углах и имеют форму восьмиугольных башен. Стиль куполов соответствует общему характеру здания: они вверху сужаются, подобно главам всех русских церквей. Четыре колоссальных столба внутри храма поддерживают здание. От расположения этих столбов и выступов образуются две стены - внутренняя и наружная, а между ними коридор, идущий, по обычаю древних христианских церквей, вокруг всего храма. Верхнюю часть этого коридора составляют украшенные живописью хоры с двум устроенными в них придельными храмами: во им Чудотворца Николая и Святого Князя Александра Невского. Главный алтарь посвящен Рождеству Христову, иконостас его выполнен в виде беломраморной часовни с бронзовым позолоченным навершием. Все здание освещается 60 окнами: из них 16 устроено в главном куполе, 36 - над хорами и 8 - в коридоре.

Иоанно-Предтеченская церковь

Иоанно-Предтеченская (Ивановская) церковь - одноэтажная каменная, с тремя приделами: срединным - св.Иоанна Предтечи северным - Святителя и Чудотворца Николая и южным - в честь иконы Божией Матери "Утоли мои печали".

Церковь была заложена первоначально как однопрестольная на средства екатеринбургского купца Е.А.Телегина 15 сентября 1846 года и освящена епископом Екатеринбургским Варлаамом 12 сентября 1860 года. В 188 году с благословения епископа Екатеринбургского Нафанаила был заложены два пристроя с северной и южной стороны для двух приделов и двух подвальных под ними помещений, из которых одно предполагалось для склада церковного имущества, а другое "для сомнительных умерших". Левый Никольский придел был освящён 27 декабря 1886 года, а правый, во имя иконы Божией Матери "Утоли моя печали", был освящён 3 июня 1888 года. В 1915 г. с западной стороны к кладбищу была отведена дополнительная площадь для Братского кладбища (для погибших в войне 1914 и последующих годов).



Храм Всех Святых на Михайловском кладбище

Церковь во имя Всех Святых - каменная одноэтажная церковь с одним приделом, увенчанная одним куполом и одной колокольней, была заложена 8 июня 1886 года и освящена 17 июня 1900 года епископом Екатеринбургским Поликарпом. Была выстроена на средства купца Александра Волкова. С самого начала церковь была кладбищенской церковью на вновь созданном кладбище, которое считалось более удаленным небогатым. Кладбище (и церковь) сохранило в народе до наших дней название "Михайловского" ("Михайловской") по существовавшему ранее на его месте Михайловскому погосту, на котором до существующей каменной церкви была деревянная Михайловская церковь, которая потом была разобрана.

Церковь получила интересную стенную роспись, сделанную по картонам, нарисованным под руководством

П.М.Васнецова его учеником.

В нее был передан сохранившийся резной иконостас Рязановской церкви.

