

Архитектура мира

Жемчужины готики. Образцы архитектуры барокко.
Модерн в архитектуре. Культовая арабо-
мусульманская архитектура. Храмы Индии. Храмы
Дальнего Востока

Закончите предложения:

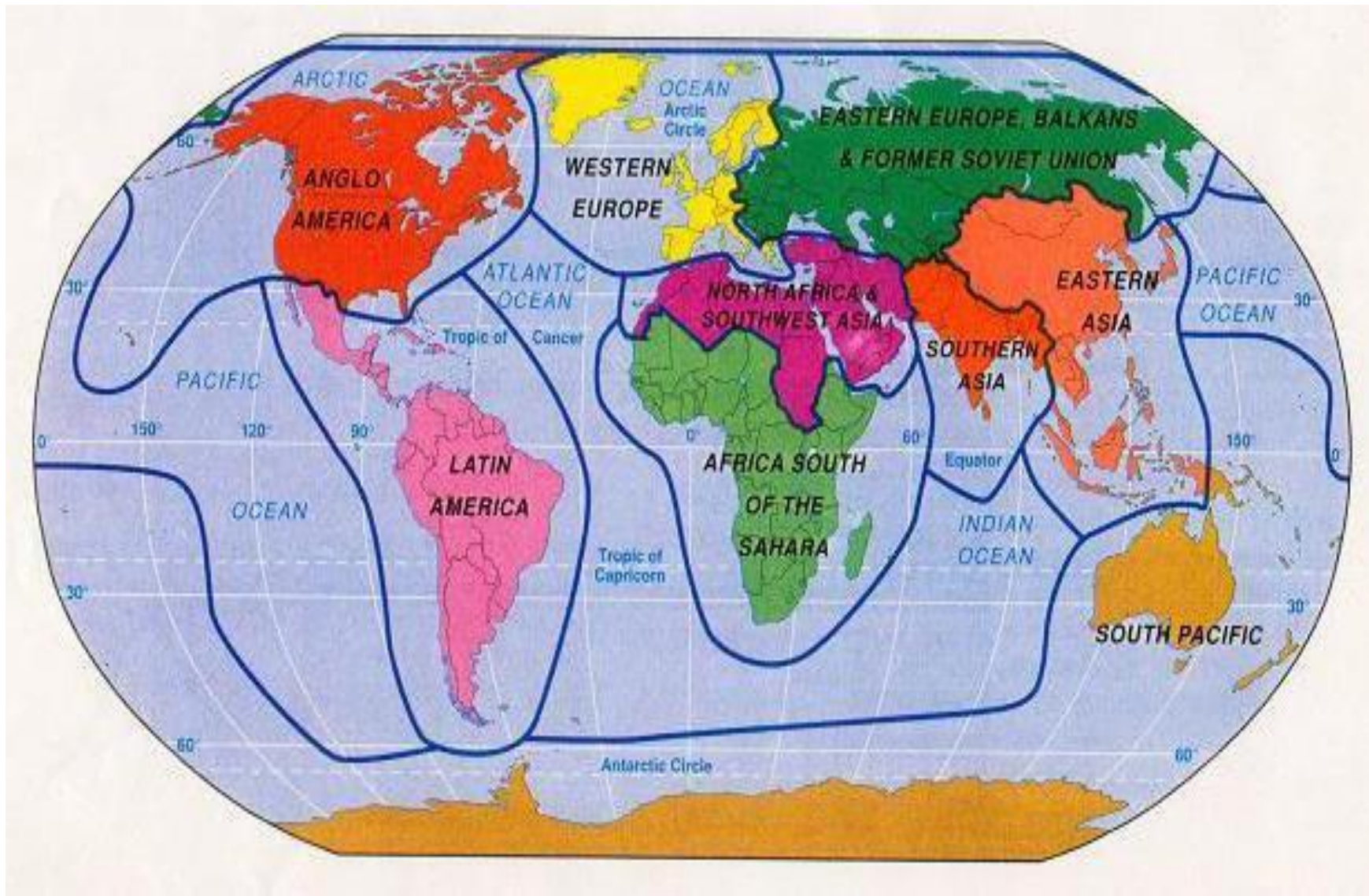
К культурным регионам мира принадлежат...

Стили европейской архитектуры – это...

Средневековой культуре присущи такие особенности...

Архитектура Востока и Запада имеет такие отличия...

культурные регионы мира



История средних веков Европы охватывает период с V до середины XVII века внутри периода можно выделить такие этапы: а) раннее средневековье: V - XI века; б) развитое средневековье: XI - XV века; в) позднее средневековье: XVI - середина XVII века.

Средние века - это время феодализма, когда человечество значительно продвинулось вперед в развитии материальной и духовной культуры, расширился ареал цивилизации. В данную эпоху появились самые яркие личности в обществе и искусстве - Леонардо да Винчи, Микеланжило де Караваджо, Тициан и др.

Материальную основу средневековой культуры составляли *феодалные отношения*.

Политическая сфера Средневековья представляла прежде всего господство военного сословия - *рыцарства*.

Доминантой **духовной жизни** Средневековья являлась религиозность, которая обуславливала роль церкви в качестве института культуры.

Менялась и *духовная жизнь* общества; художественная литература приобретает светский характер, набирает силу тенденция обращения к земной жизни. Особым явлением стала рыцарская литература. Развивается эпос, оставивший в наследие такие талантливые произведения как французская поэма «Песнь о Роланде» и немецкая - «Песнь о Нибелунгах». Растущее внимание к человеку, его страстям блестяще выражено Данте Алигьери (1265—1321) в «Божественной комедии».

Основными чертами средневековой культуры являются:

- 1) господство религии, богоцентрического мировоззрения;
- 2) отказ от античной культурной традиции;
- 3) отрицание гедонизма;
- 4) аскетизм;
- 5) усиленное внимание к внутреннему миру человека, его духовности;
- 6) консерватизм, приверженность к старине, склонность к стереотипам в материальной и духовной жизни;
- 7) элементы двоеверия (христианство и язычество) в народном сознании;
- 8) фетишизация произведений искусства;
- 9) внутренняя противоречивость культуры: конфликт между язычеством и христианством, противоположность ученой и народной культуры, отношения светской и духовной, церковной властей, двойственность ценностных ориентаций (духовность и телесность, добро и зло, боязнь греха и грех);
- 10) иерархичность культуры, в которой можно выделить культуру духовенства, рыцарскую культуру, городскую культуру, народную, в основном, сельскую культуру;
- 11) корпоративность: растворение личностного начала человека в социальной группе, например, сословии.

Архитектурные стили в европейских странах.

Корни латинского слова "Architectura" уходят в древнегреческий язык и означают высшее строительное искусство. Появление определённого архитектурного стиля обусловлено несколькими факторами: климатические условия, религиозная приверженность, технические возможности воплощения идей и общий уровень культурного развития населения.

Ампир возник в преддверии Великой Французской революции. Монументальность и объёмность сооружений в эпоху Наполеона стали сочетаться с применением орнамента на египетские мотивы.

Ар-деко - искусство декорации позднего модерна. Воплотив в себе идею неоклассицизма и модерна, отличается роскошным внешним видом с элементами шика и использованием дорогих материалов. Архитектурный стиль известен с середины 20-х годов XX века и в последующем оказал влияние на архитектуру в СССР.

Английская готика - стиль архитектурных решений, используемых в строениях средневековой Англии. Существуют три этапа развития английской готики: ранняя английская готика 1170-1300 гг.; декоративный стиль 1272-1349 гг.; вертикальный стиль - он же перпендикулярный - был распространён в 1350-1539 гг.

Античная архитектура существовала на протяжении с VIII века до н.э. до V века н.э. Неоценимый вклад внесли древнегреческая и древнеримская архитектура.

Барокко - архитектурный стиль стран Европы XVII века и первой половины XVIII в. Отличительные черты - экспрессивные и неуравновешенные визуальные ощущения с налётом романтизма. Русское барокко 1680-1700 гг. отличалось значительным влиянием традиций русского зодчества.

Готический архитектурный стиль, распространённый в XII-XV веках во многих европейских странах, разделяется на три основных этапа развития - раннеготический, высокая готика и поздняя готика. Изначально стиль развивался на базе Романского стиля, распространённого в Бургундии, позже получил признание в других странах Европы. Отличительная черта готического стиля - каркасная конструкция зданий, обеспечивающая принцип вертикали всего сооружения, высокие башни, колонны, арки с заострённым верхом, окна с разноцветными витражами.

Деконструктивизм как стиль архитектуры оформился в конце 80-х годах XX века и отличается некоторой агрессивностью по отношению к окружающим городским строениям, а также явной усложнённой и изломанностью внешних форм зданий.

Классицизм - стиль европейской архитектуры второй половины XVIII - начала XIX в. Архитектурно-декоративные формы классицизма основаны на мотивах античной архитектуры и отличается гармоничной простотой и строгостью строений.

Конструктивизм - стиль в искусстве и архитектуре, имевший место в СССР с 1920 г. по первую половину 30-х годов XX века. Для этого авангардистского стиля присущи строгость и чёткость в геометрических формах незаконченность.

Модерн - распространённый в 1890-1910 гг. отличается использованием новых технологий, позволявших широко использовать металл и стекло при строительстве.

Неоготика - своего рода ренессанс кирпичной готической архитектуры, произошедший в конце 60-х годах XIX века в Германии. Стиль нашёл своё применение при строительстве церквей.

Неоклассицизм - запутанность в определении этого стиля связана с тем, что в России и в Германии этот стиль относится к началу XX века и связан с возрождением классицизма 1762-1840 гг. без использования штукатурки, но с явственной подчёркнутостью классических форм, выполненных в камне. Во Франции неоклассицизм относится к периоду правления Людовика XVI - т.е. ко второй половине XVIII века..

Постмодернизм - архитектурный стиль, появившийся во второй половине XX века во многих странах. Адепты постмодернизма считают себя правопреемниками позднего модерна, но в отличие от модерна широко используются различные варианты оформления орнамента, нередко граничащие с вульгарностью.

Ренессанс - стиль западноевропейского зодчества XV-XVI веков, основанный на возрождении античных (древнегреческих и древнеримских) архитектурных форм. Ранний ренессанс XV век, высокий ренессанс - первая четверть XVI века, поздний ренессанс, он же **маньеризм** - вплоть до начала XVII века.

Рококо - стиль французской архитектуры первой половины XVIII века, представляющий собой позднюю стадию барокко. Рококо отличается от барокко мелкомасштабностью своих форм (орнаментом).

Романский стиль был распространён в X-XII веках в ряде стран Западной Европы. Базисом служили древнеримские постройки. Отличительные черты - брутальный аскетизм сооружений с небольшими окнами и проёмами. Второстепенные постройки строились вокруг основного сооружения - башни (донжон). Храм в романском стиле выполнял роль крепости..

Функционализм - архитектурный стиль XX века, в основе которого заложены определённые правила - каждое сооружение должно быть спроектировано исходя из его конкретных функций. Материалами для строительства являются стекло, железобетон и в отдельных случаях **кирпич**. Отличительная черта - незапоминающаяся внешность и безликость сооружений.

Хай-тек - вариант позднего модернизма с конца 70-х годов XX века. Особенности стиля - повсеместное внедрение высоких технологий в простоту, но это не прагматизм в чистом виде - не исключено жертвование функциональными возможностями ради стилистики. Широкое применение стекла, пластика и металла.

Эклектика - архитектурный стиль, распространённый в Европе и в России в 1830-1890 гг. Хотя и основывался на более ранних стилях, но с добавлением новых черт, причём архитектурная форма сооружения задавалась с учётом их предназначения и общих правил для всех сооружений не существовало

Готика -

(от итал. *gotico*, буквально — готский, от названия германского племени готов), готический стиль, художественный стиль, явившийся заключительным этапом в развитии средневекового искусства стран Западной, Центральной и частично Восточной Европы (между серединой 12 и 15—16 вв.).



Слово происходит от итал. *gotico* — непривычный, варварский (*Goten* — варвары; к историческим готам этот стиль отношения не имеет) — и сначала использовалось в качестве бранного. Впервые понятие в современном смысле применил Джорджо Вазари для того, чтобы отделить эпоху Ренессанса от Средневековья. Готика завершила развитие европейского средневекового искусства, возникнув на основе достижений романской культуры, а в эпоху Возрождения (Ренессанса) искусство Средневековья считалось «варварским». Готическое искусство было культовым по назначению и религиозным по тематике.

Термин «готика» чаще всего применяется к известному стилю архитектурных сооружений. Но готика охватывает практически все произведения изобразительного искусства данного периода: скульптуру, живопись, книжную миниатюру, витраж, фреску, костюм, орнамент и многие другие.



Готика зародилась в середине XII века на севере Франции, в XIII веке она распространилась на территорию современных Германии, Австрии, Чехии, Испании, Англии, Италии.



Франция

Готика – стиль XII – XVIст. Завершивший развитие средневекового искусства в Западной и частично в Восточной Центральной Европе. Распространяясь по Европе, готическая архитектура отображала и национальные особенности каждой страны. Готический стиль начал распространение в северо-западной Франции..

**Собор в Реймсе
XIII – XIV ст.**



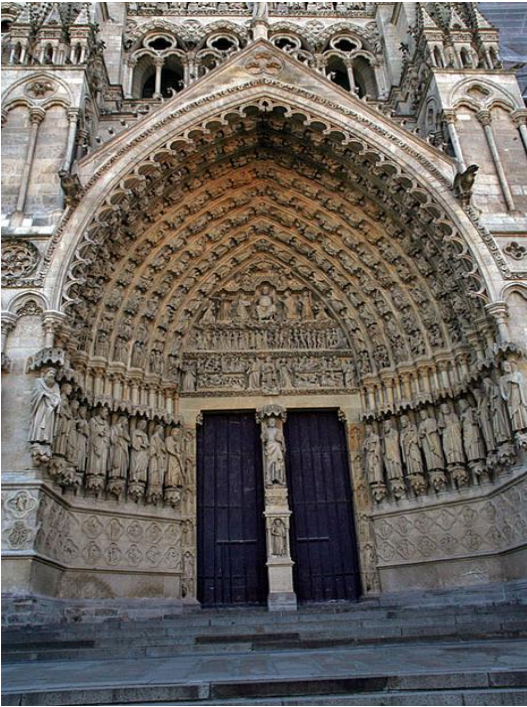
Собор Парижской Богоматери XIIIст.

Развитие готики происходит в период господства религиозного мировоззрения: главным созданием готического искусства во Франции стал городской собор, возводившийся большими строительными артелями (ложами)



Собор Амьенской Богоматери

Соборы отличаются совершенством архитектурной конструкции, богато украшены скульптурными изображениями и витражами.



Собор в Шартре XII – XIV в.

Каркасная система готической архитектуры (стрельчатые арки) позволила создавать высочайшие соборы. Направленность собора вверх выражена гигантскими ажурными башнями, стрельчатыми окнами и порталами, сложным орнаментом.



Англия



Собор в Солсбери XIII – XIV ст.

Кентерберийский собор XII – XV ст



Собор Св. Петра в Вестминстере



Италия



Сиенский собор

Миланский собор XIV – XIX ст.



Церковь Сен - Шапель XIII ст.



Дворец дождей



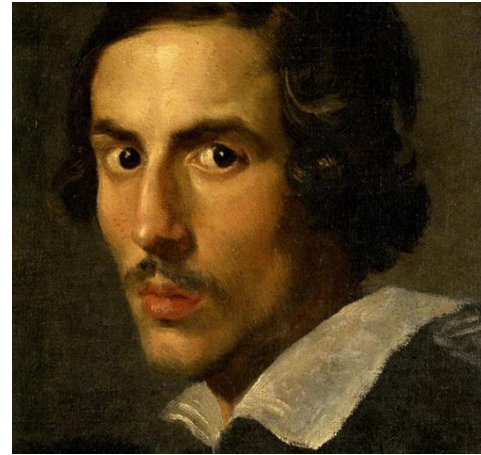
Барокко

Стилевое направление в искусстве Европы и Америки XVI – XVIII ст. Барокко свойственны динамичность образов, стремление к величию и пышности, соединение реальности и иллюзии, стилю присущи мистические аллегории, монументальность, театральность, слияние искусств (городские и садово-парковые ансамбли). Стиль и культура барокко связаны с религиозной и аристократической культурой.

Архитекторы и скульпторы Италии



**Микеланджело
Буонарроти (1475-1564)**



**Джованни Лоренцо
Бернини (1598-1680)**



**Франческо Борромини
Кастелли**



**Карло Фонтана
(1634—1714)**

Родиной барокко была Италия. Его истоки достигают эпохи Возрождения, творчества Микеланджело Буонарроти, которого называют «отцом барокко». Первыми архитектурными произведениями, соответствующие этому стилю, построенным Микеланджело, считают капеллу Медичи во Флоренции.





Проект вестибюля библиотеки Лауренциана построенной позже.



Площадь Святого Петра в Италии



Признаком барокковой архитектуры является овал в линии здания и появление архитектурных ансамблей.

Благодаря совокупности разнообразных художественных приёмов искусство барокко оказывало очень сильное впечатление на зрителей.



Цвингер в Дрездене. Германия



Достижения итальянского барокко создали основание для дальнейшего развития искусства Испании, Германии, Франции, Польши (и Украины в её составе), Австрии (и Чехословакии в её составе).



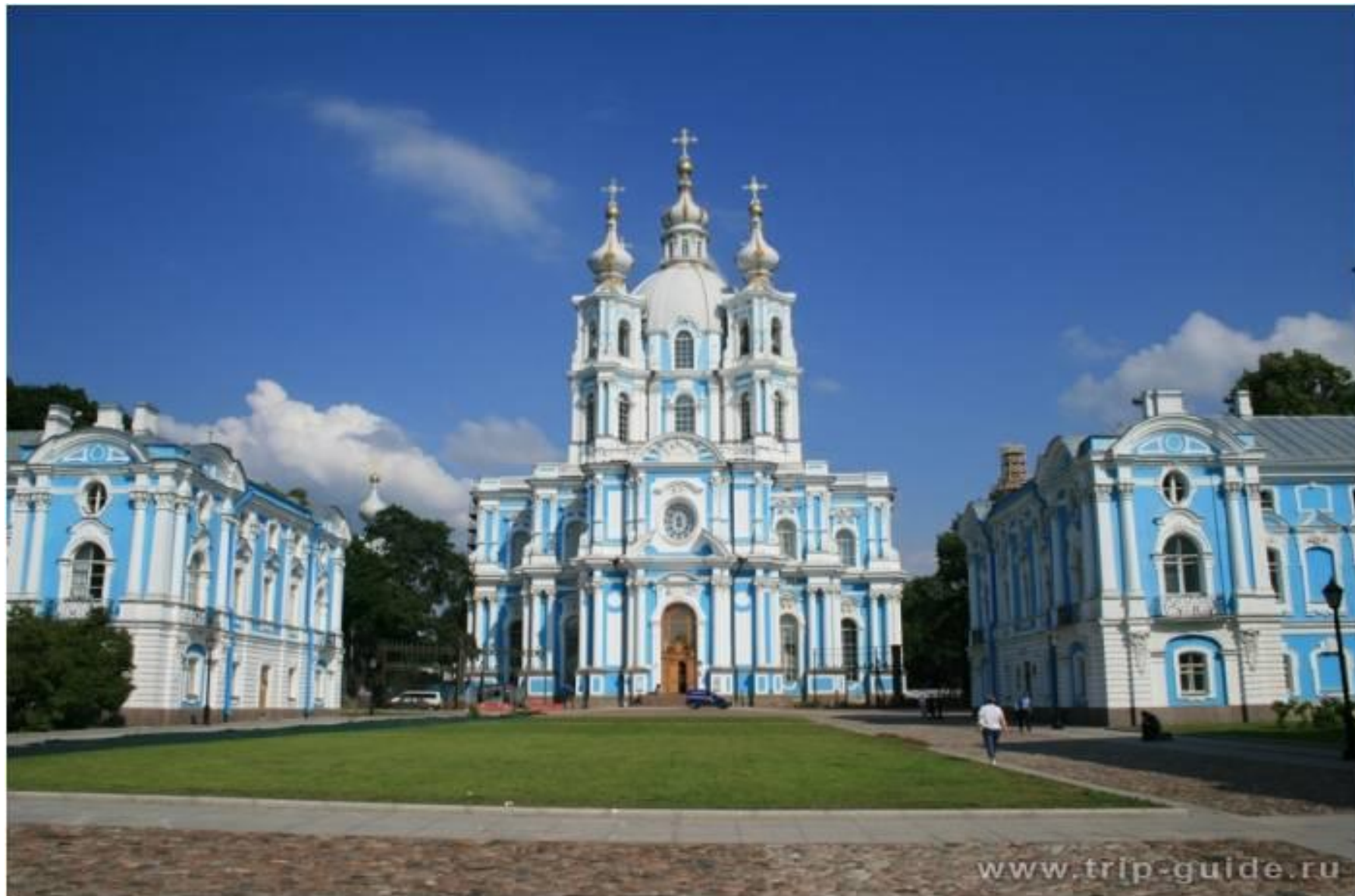
Шенбруннский дворец в Австрии



Чернинский дворец в Чехии



Комплекс Смольного монастыря в России



Эрмитаж. Россия.



Вспомните выдающиеся барокковые сооружения Украины

Какие общие и отличительные черты присущи в барокковых сооружениях, созданных архитекторами, которые работали в Италии и в Украине?

Назовите выдающихся архитекторов бароккового зодчества в Украине.

Дом с чудищами. Киев.



Модерн в архитектуре

Модерн с французского – новейший, современный.

Стилевое направление в европейском и американском искусстве конца 19 – начала 20 столетия, который появилось в художественной промышленности и архитектуре, а в дальнейшем в малярстве, графике и скульптуре. Архитектура модерна представлена главным образом частными особняками, торговыми зданиями, банками, вокзалами, биржами — постройками, в которых индустриальное общество испытывало потребность в первую очередь Модерн отрицает устаревшие классические формы и национальные варианты архитектуры Основные элементы стиля – синусоидные линии, стилизованные цветы, языки пламени, линии заимствованные в природе.

Появившийся в Англии в 1879-е годы
Стиль соединил использование новых
строительных материалов (стали,
стекла, железобетона , керамика для
облицовки) с роскошью,
утончённостью, декоративностью.



Универмаг Карсон, Пити Скотт



Хрустальный дворец. Великобритания

В то же время модерн не отказывается
от камня, дерева и кирпича.

Дом Батльо А. Гауди



Создавая новый стиль, представители модерна использовали причудливые, изменчивые формы, выдуманные линии, асимметрию и свободное планирование.

Модерные фасады украшались террасами, лоджиями, лестницами различных конструкций, нависающими карнизами, а также украшениями на окнах и стенах. Формы часто асимметричны. Окна могли быть разными по размеру и форме, двери — несимметрично расположенными. Железобетонные элементы позволили изменить форму окон: теперь они были не только вертикальными, но и горизонтальными, круглыми, полукруглыми. Фасады декорировались облицовочным кирпичом и лепниной.



Чехия. Танцующее здание

Появляются так называемые «магазинские» широкие окна, играющие роль витрин. Популярными становятся многоэтажные здания. Модерн отказывается от прямых линий в пользу естественных, изогнутых и асимметричных.



Модерн возникает в качестве реакции на эклектизм с его бездумным использованием богатого арсенала исторических форм предыдущих эпох. Он охватывает такие направления, как рационализм, конструктивизм, функционализм, движение «баухауз», брутализм, органическую архитектуру и другие стилевые течения.

Общежитие Кембриджа США

Крупнейшими мастерами архитектуры модерна по праву считают **Ф. Лидваля, Ф. Шехтеля, В. Валькота, Ф. Райта, В. Гропиуса, А. Аалто** и многих других.



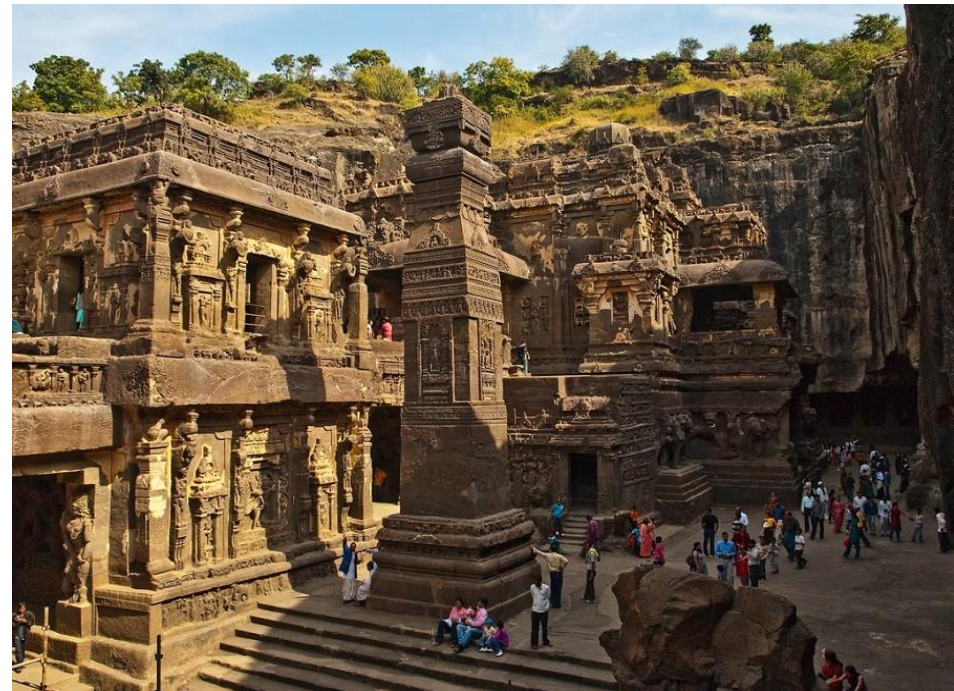
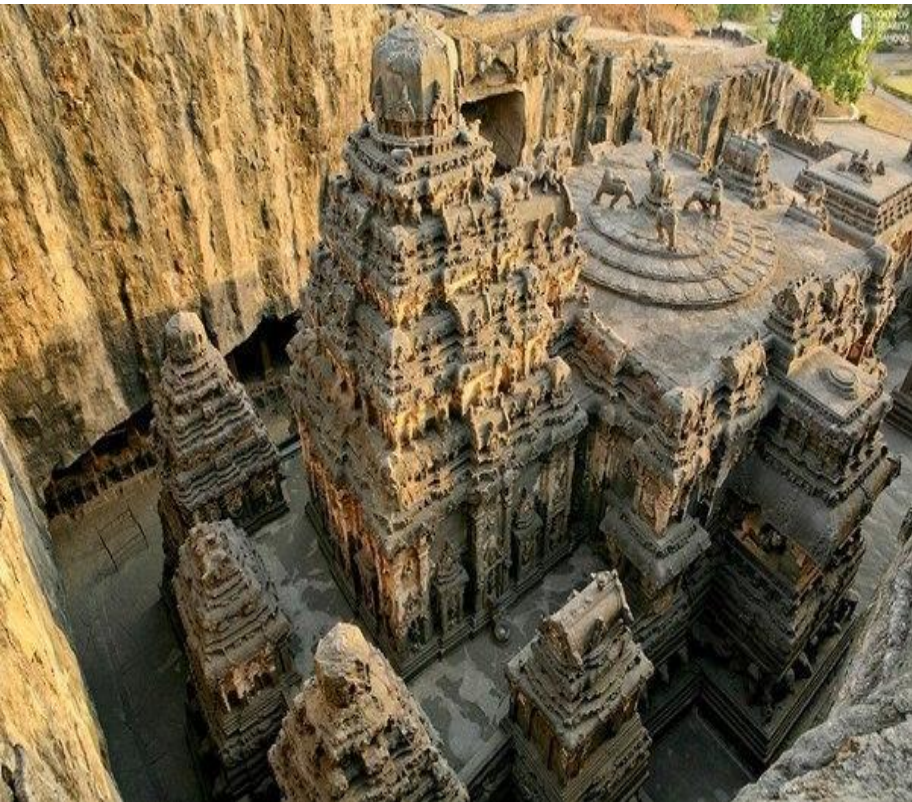
Особняк Рябушинского



Longaberger Basket Building.
Ньюарк, США

Храмы Индии

Храмовая архитектура (а также **сакральная архитектура**) — архитектура, занимающаяся проектированием и сооружением мест поклонения и священных культовых объектов, таких, как церкви, мечети, ступы, синагоги, и др.



ХРАМ КАЙЛАСАНАТХА В ЭЛЛОРЕ

Это монолитный комплекс, высеченный из единой скалы огромных размеров.

Религиозные и священные постройки являются одними из самых впечатляющих, созданных человечеством.

Индийская архитектура сочетает в себе древние и разнообразные местные традиции, с типами, формами и технологиями из Западной и Центральной Азии, а также Европы.



Буддийская архитектура сформировалась в Южной Азии начиная с третьего века до н. э. С ранним буддизмом ассоциируются два вида сооружений: **вихары** и **ступы**.

Изначально вихары были временными убежищами странствующих монахов во время сезона дождей, позже эти сооружения разрабатывались для удовлетворения растущего и все более формализованного буддийского монашества. Примером подобного сооружения может служить Наланда в Бихаре.

Первоначальной функцией ступы было хранение и поклонение мощам Будды. Самый ранний существующий пример ступы находится в деревне Санчи в штате Мадхья-Прадеш. В соответствии с изменениями в религиозной практике, ступы были постепенно включены в Чайтьи. Они достигли расцвета в первом веке до нашей эры, о чём свидетельствует пещерные комплексы Аджанта и Эллора в штате Махараштра.

Индуистская архитектура основана в соответствии с принципами, архитектора Вишвакарману. Ей более 2000 лет, и она придерживается строгой религиозной модели, которая включает в себя элементы астрономии и сакральной геометрии. Согласно индуизму, храм символизирует как макрокосм (Вселенную), так и микрокосм внутреннего мира. В то время как основные формы индуистской храмовой архитектуры придерживаются строгих традиций, значительным изменениям подвержены многочисленные декоративные украшения и орнаменты.

Основными составляющими индуистского храма являются священная святыня, называемая Гарбхагриха, зал собрания, а также пространство у входа. Индуистский храм символизирует гору Меру ось мира. Существуют строгие правила, которые описывают темы и скульптуры, которые должны быть на внешних стенах здания храма.

Два основных стиля индийской храмовой архитектуры — Нагара в Северной Индии и Дравида в южной Индии. Главным различием между этими двумя стилями является наличие детально проработанного входа в архитектуре юга Индии.

Сооружения этих стилей также легко отличить по форме и отделке их шикхар. У храмов в стиле Нагара шикхары округлые, а в стиле Дравида — пирамидальные.



Шикхара Храма Рагхунатх в Джамму, построенного в стиле Нагара



Храм Тирумалы Венкатешвары, построенный в дравидийском стиле



Кутб-Минар и развалины древних мечетей на фундаментах лал-Кота



Лал-Кот и Кутб-Минар

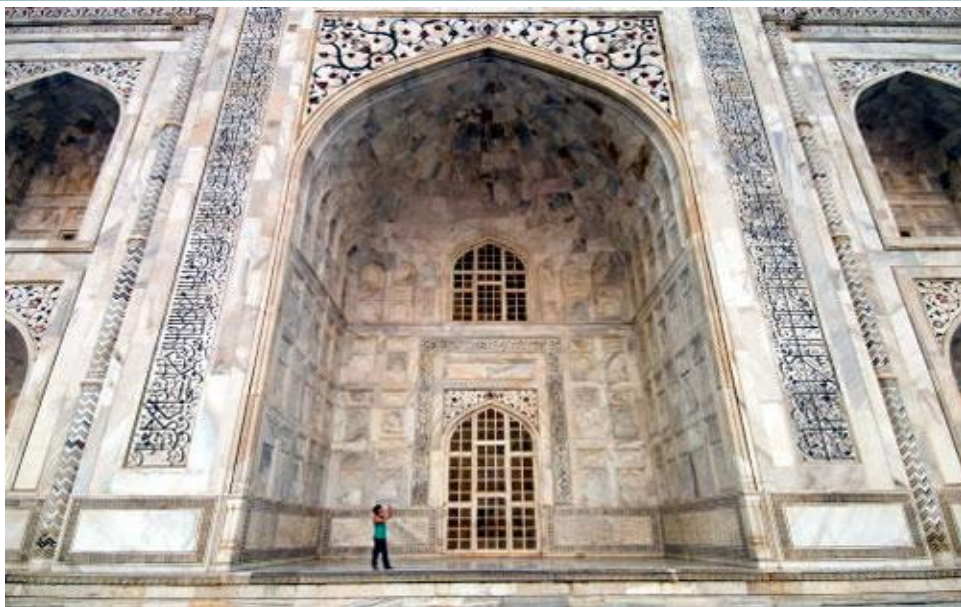
Километрах в десяти к югу от центра Нью-Дели находится Лал-Кот - самый древний город на территории Дели. Лал-Кот представлял собой крепость раджпутов, возведенную в 1060 году. Спустя сто с небольшим лет крепость захватил мусульманский правитель Кутб-аддин-Айбак. Это событие стало началом исламизации Индии. На месте крепости Кутб принялся возводить университет, мечеть и высоченный минарет – Кутб-Минар.

Тадж-Махал — мавзолей-мечеть, находящийся в Агре, Индия, на берегу реки Джамна (архитекторы, вероятно, Устад-Иса и др.). Построен по приказу потомка Тамерлана — падишаха Империи Великих Моголов Шах-Джахан в память о жене Мумтаз-Махал, умершей при родах четырнадцатого ребёнка (позже здесь был похоронен и сам Шах-Джахан).

Тадж-Махал (также «Тадж») считается лучшим примером архитектуры стиля моголов, который сочетает в себе элементы индийского, персидского и арабского архитектурных стилей. В 1983 году Тадж-Махал был назван объектом Всемирного наследия ЮНЕСКО: «жемчужиной мусульманского искусства в Индии, одним из общепризнанных шедевров наследия, которым восхищаются во всём мире».

Здание начали строить примерно в 1632 году и завершили в 1653 году, работали 20 тысяч ремесленников и мастеров. Руководство строительством Тадж-Махала было возложено на Совет архитекторов под имперским контролем. Главным автором проекта обычно считают Лахаури. По другой версии, наиболее популярной среди гидов Тадж Махала, одним из главных архитекторов был турок Иса Мухаммед Эфенди.



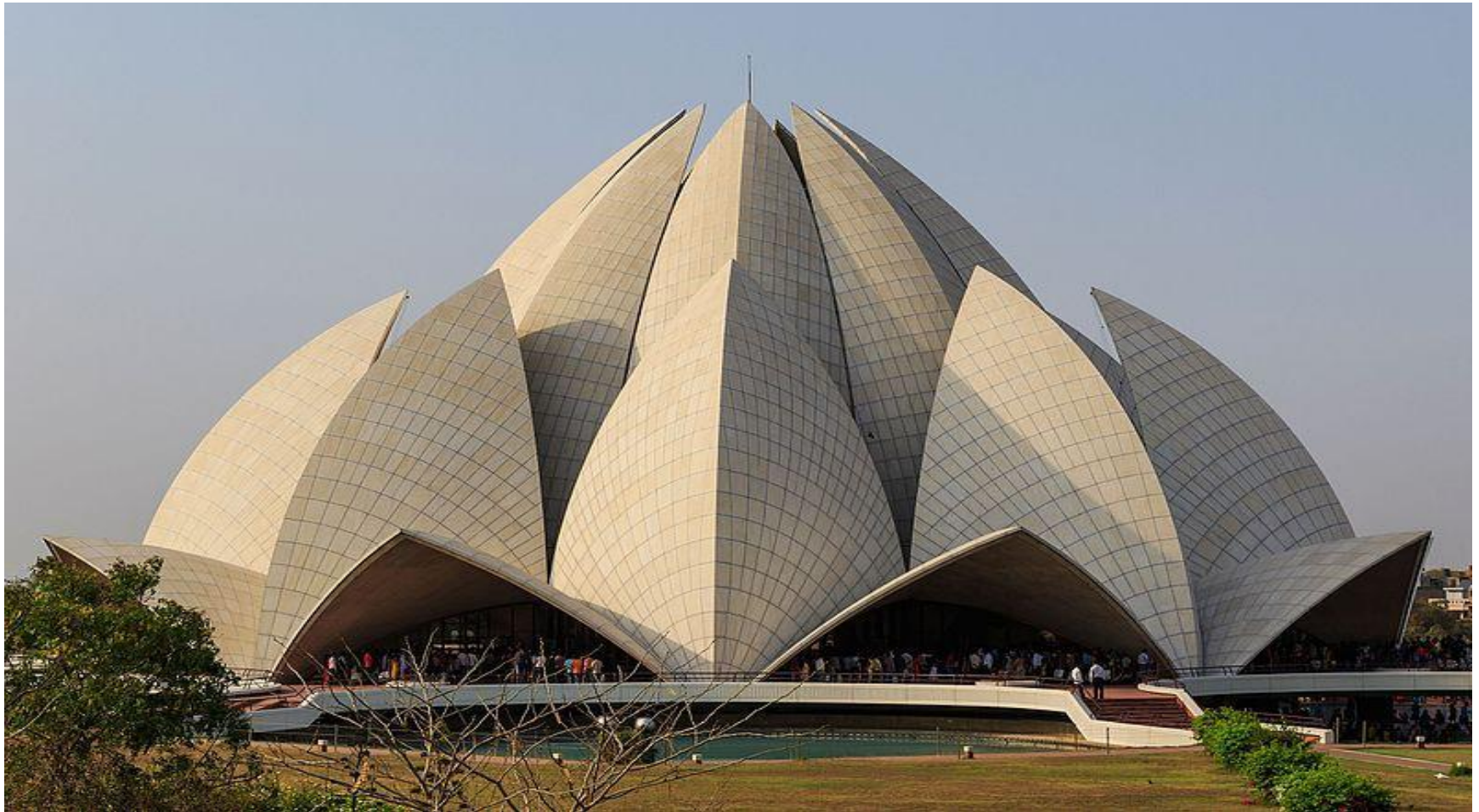


Внутри мавзолея расположены две гробницы — шаха и его жены. На самом деле, место их захоронения находится ниже — строго под гробницами, под землей. Время строительства относится примерно к 1630—1652 годам. Тадж-Махал представляет собой пятикупольное сооружение высотой 74 м на платформе, с 4 минаретами по углам (они слегка наклонены в сторону от усыпальницы для того, чтобы в случае разрушения не повредить её), к которому примыкает сад с фонтанами и бассейном.

Стены выложены из полированного полупрозрачного мрамора (привозившегося на строительство за 300 км) с инкрустацией из самоцветов. Были использованы бирюза, агат, малахит, сердолик и др. Мрамор имеет такую особенность, что при ярком дневном свете он выглядит белым, на заре розовым, а в лунную ночь — серебристым



Храм Лотоса



Храм Лотоса — главный храм религии Бахаи в Индии и сопредельных странах, построенный в 1986 году. Расположен в городе Нью-Дели - столице Индии. Огромное здание из белоснежного пентелийского мрамора в форме распускающегося цветка лотоса. Известен как главный храм Индийского субконтинента и главная достопримечательность города Дели. Храм Лотоса выигрывал несколько архитектурных наград и был упомянут во множестве газетных и журнальных статей. В 1921 году молодая бомбейская община бахаи испросила у Абдул-Баха разрешение возвести бахайский храм в Бомбее, на что был якобы дан ответ: «По воле Бога в будущем величественный храм поклонения будет возведен в одном из центральных городов Индии», то есть в Дели.

Страны и территории Дальнего Востока

[Бруней](#), [Вьетнам](#), [Гонконг](#) [Индонезия](#),
[Камбоджа](#), [Китайская Республика](#)
[КНР](#), [КНДР](#), [Лаос](#), [Макао](#), [Малайзия](#)
[Монголия](#), [Мьянма](#), [Республика Корея](#)
[Россия](#) (частично)



С распространением буддизма из [Индии](#) (в основном через торговые пути) ступы стали сооружаться за её пределами. На [Шри-Ланке](#), в [Непале](#), [Бутане](#), [Бирме](#), [Камбодже](#), [Лаосе](#), [Вьетнаме](#), [Индонезии](#) и [Таиланде](#) были построены великолепные ступы различных форм. Ступы также проникли в [Китай](#), [Корею](#) и [Японию](#), [Тибет](#), [Монголию](#), [Бурятию](#), [Туву](#), [Калмыкию](#). Часто, приходя в новую часть Азии, ступы принимали несколько иную форму и обретали свои особые архитектурные черты. Строгие каноны строительства ступ сложились в Тибете, где учёными [ламами](#) были письменно зафиксированы чёткие пропорции и формы ступ.

Ступа на фоне дворца
[Потала](#) в [Лхасе](#), Тибет



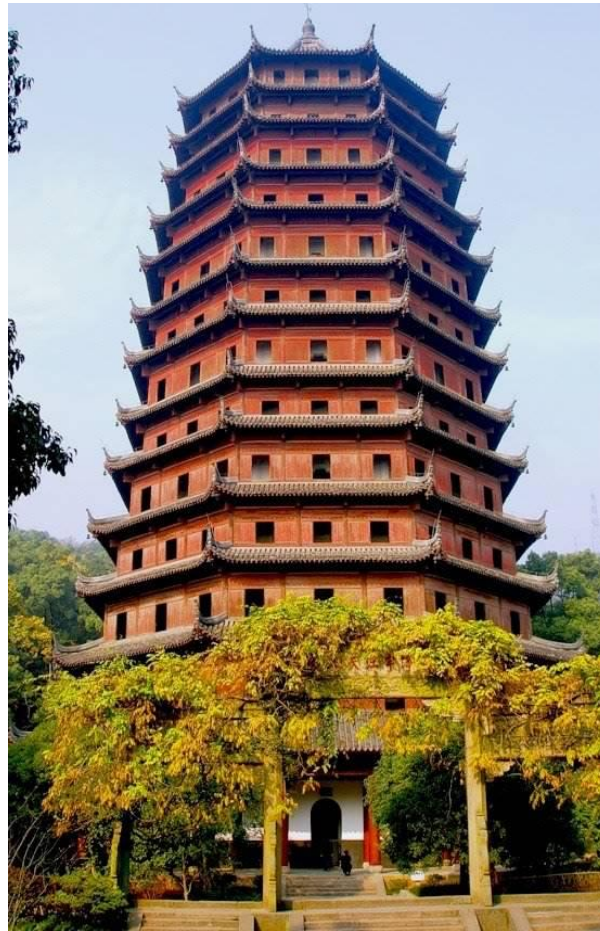
Ступа Шведагон,
Янгон, Мьянма

В Таиланде, Бирме и других странах Юго-Восточной Азии, где распространён буддизм Тхеравады, ступы получили распространение в совмещенном виде: храм—пагода. Обычно формы тайских и бирманских ступ — конусообразные, с более скошенными углами. Одной из самых известных пагод такого типа является Шведагон — 98-метровая позолоченная ступа в Янгоне, Мьянма

В Китае роль ступ выполняли постройки особой формы — **пагоды**, послужившие образцом для буддийских сооружений во Вьетнаме, Корее и Японии. Китайские пагоды не точно придерживались тибетских канонов ступ и больше ориентировались на внешние украшения и цвета. Пагоды, возведенные на вершинах гор и на берегах рек, не только символизировали учение Будды, но и становились украшением окружающего ландшафта, объектами созерцания.



Пагода в Корее



Пагода Шести Гармоний,
Ханчжоу, Китай



Буддийские пагоды
во Вьетнаме



В самом центре [острова Ява](#), примерно в 40 км от старинного города **Джокьякарта** располагается **храм Боробудур** – крупнейший в мире комплекс, посвящённый Будде. Его ступа на горе – настоящая каменная книга, знакомящая паломников с разными этапами жизни Будды и основными моментами его учения.

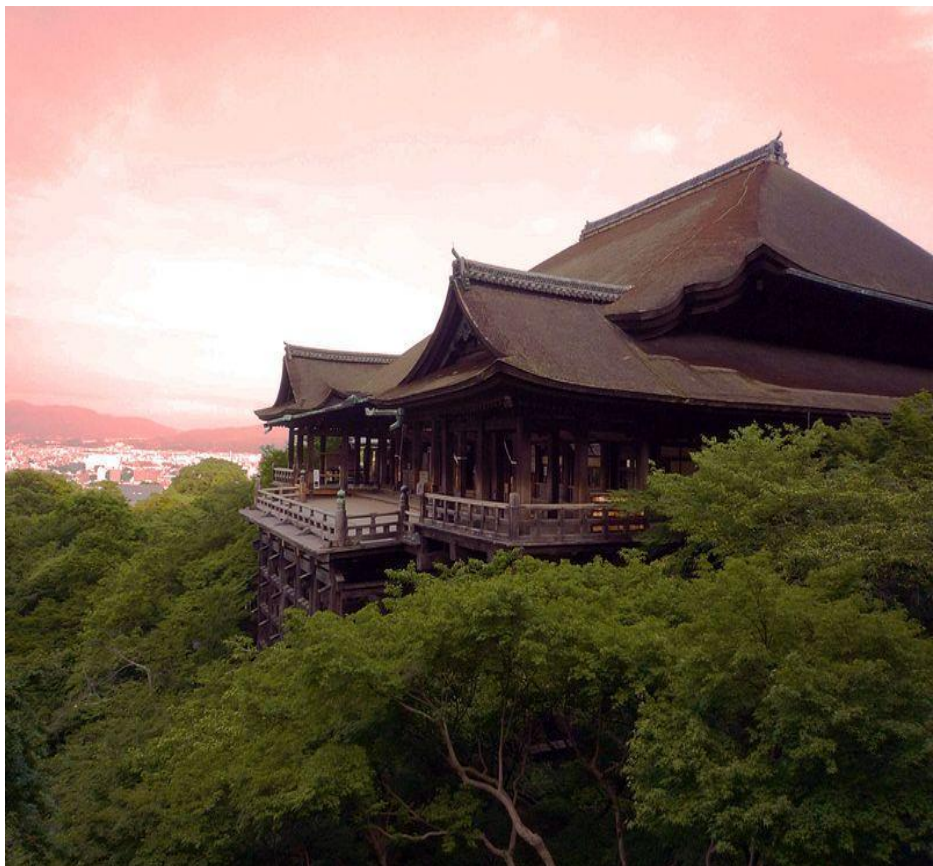


Огромная ступа Боробудур выполнена **в форме мандалы**, символизирующей сферу божественного обитания. Мандала в буддизме – это своеобразная модель космоса, символ сложной структуры, внешний круг которой являет собой Вселенную, внутренний – измерение Будды, а расположенный между ними квадрат ориентирован на все стороны света. **Фундамент храма** имеет квадратное основание со стороной 118 м. Сооружена ступа из 2 000 000 блоков, а её площадь – почти 55000 м. **Нижние пять ярусов**, символизирующие модель мира в буддизме, тоже имеют **квадратную форму**, а **три верхние – круглую**. Завершают мандалу Боробудур **три круглых верхних яруса, символизирующих сферу без форм**. **Уровень Арупадхату** представлен 72 ступами в форме колокола. Внутри каждой находится Будда. Правда, далеко не каждая статуя имеет все части тела, а один «колокол» и вовсе пустует. На вершине храмового комплекса располагается самая большая ступа, символизирующая вечность.



Пагода является развитием идеи индийской ступы, она характеризуется многоуровневой башней с несколькими карнизами, они распространены в Китае, Японии, Корее, Непале и других частях Азии. Буддийские храмы строились и за пределами Южной Азии, там, где буддизм терял свою популярность с начала н. э., храмы приходили в запустение. Примером такого заброшенного храма является Махабодхи в Бодх-Гая, Бихар. Архитектурные сооружения в виде ступы распространены в Азии, принимают разнообразные формы, различаясь в деталях, специфичных для разных регионов. Они были распространены на Китай и весь азиатский регион непальским архитектором Аранико в начале 13 века во времена Хубилая.

Храм Киёмидзу Дэра. г.Киото. Япония.



Ворота Нио

В Японии находится несколько храмов с названием Киёмидзу-дэра, но киотский – самый известный из них. Его полное название – Отовасан Киёмидзу-дэра, или Храм чистой воды. Этот буддийский комплекс в районе Хигасияма стал так называться из-за водопада, который расположен на его территории. Считается, что вода этого источника обладает целительной силой. Храм был заложен в 778 году монахом по имени Энтин. В храмовый комплекс, который является национальным культурным достоянием, входят молельный зал, пагода, основной храм со статуей богини Каннон, навес для колокола и другие помещения. Основные здания расположены на среднем склоне горы Отовы. Они имеют каменный фундамент и окружены каменной кладкой. От центрального входа монастыря — Ворот Нио — пролегает дорога, ведущая в Главный храм.

По дороге расположены Западные ворота, трехъярусная пагода, колокольня, библиотека сутр, Храм основателя и Асакурский храм. На востоке от Главного храма находятся Храм Шакьямуни, Храм Амиды и Внутренний павильон. К югу от Главного храма протекают три ручья «водопада Отова», давшего название монастырю. Южнее водопада лежит Долина парчовых облаков. За ней расположены дочерний монастырь и маленькая трехъярусная пагода. На севере Главного храма находится павильон свершений. Вся территория монастыря превращена в парк.



Золотой зал и пагода храма



Колокольня

Храм Кинкакудзи (Япония)



Монастырь Пульгукса



Храм в Китае Лунь шань или "Гора Дракона" (1738 г), посвященный богине милосердия Куанинь





Храм Цинтъян посвященный богу войны Куан-Куангу

Пагода. Тайвань. (Китай)



Южные двухъярусные ворота



Чем готические культовые сооружения отличаются от романских?

Назовите основные стилевые черты французских соборов.

Что является характерным для барокковых зданий?

Назовите признаки модерна в архитектуре.

Каковы особенности архитектуры стран Арабского Востока? Индии? Дальнего Востока?

Мне больше всего запомнились такие памятники архитектуры...

Сегодня на уроке меня удивило...

Меня заинтересовало...