



*Архитектура
средневекового
Казахстана*

- Едва ли не самыми замечательными из памятников строительного мастерства и архитектуры средневекового Казахстана являются культовые здания.

- Среди сохранившихся до нашего времени строений особый интерес вызывают мавзолеи и мазары ("*жилища мертвых*").

- Широкою известность приобрели мавзолеи **Бабаджи-хатун** и **Айша-биби**, построенные соответственно в X-XI и XI- XII веках;

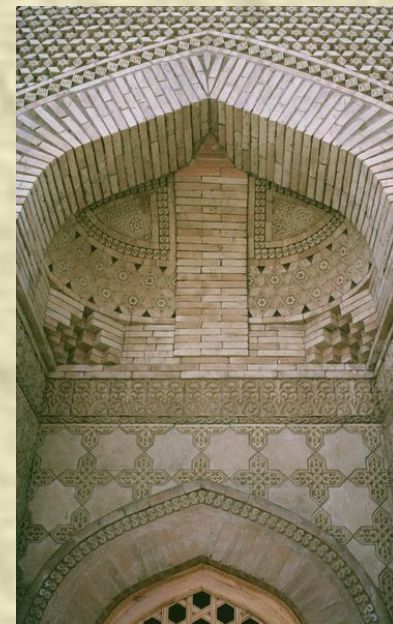
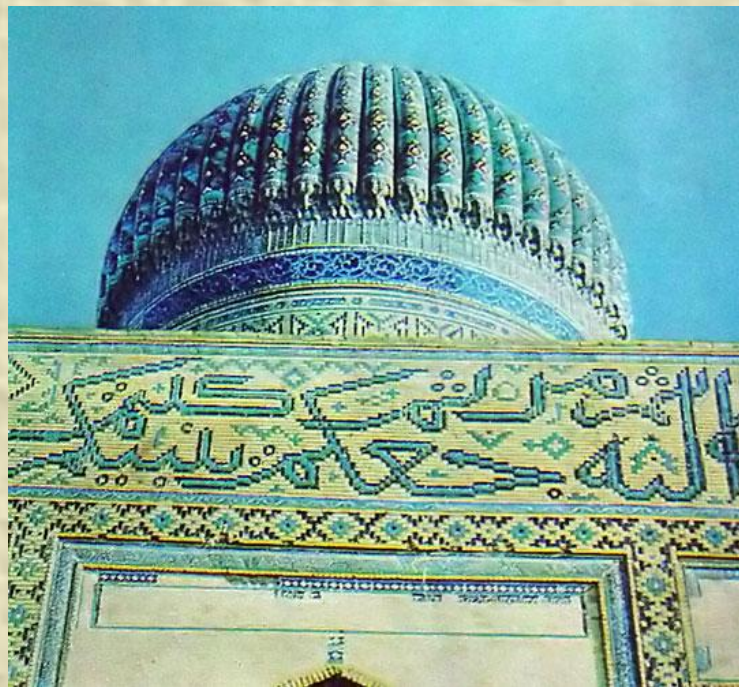
мавзолеи **Жошы-хана** и **Алаша-хана** (близ Жезказгана), относящиеся к XIII веку;

Жубан-ана, Каип-ата, Маулим-берды в долинах рек Сарысу и Кенгир;

мавзолеей Кара-хана в Таразе и др.

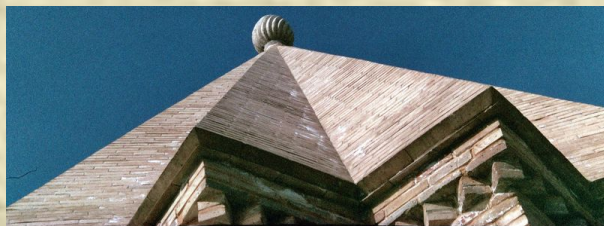
- Многие из них и сегодня восхищают оригинальностью архитектурной композиции, декоративным убранством и высоким строительным искусством. С большим совершенством применялись в этих зданиях фигурная кладка кирпича и новые виды строительного материала:

ганч, алебастр, терракотовые и изразцовые плиты.

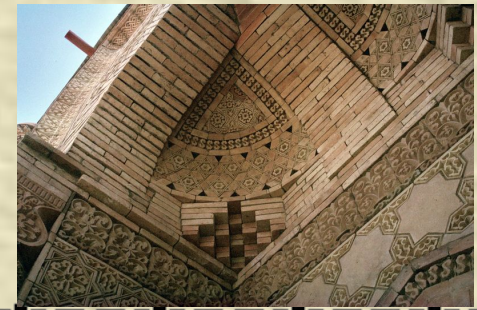


- В 18 км от города Тараза высятся на холме два уникальных памятника. Один из них, **мавзолей Бабаджи-хатун** выделяется простотой и монументальностью архитектурной композиции. Его почти кубическое здание увенчано граненым барабаном и ныне разрушенным **шестнадцатиреберным коническим куполом**; плоскости стен фасадов оформлены **нишами и розетками**, выполненными **фигурной кладкой**, а парапет главного фасада мавзолея сохранил остатки надписи на арабском языке:

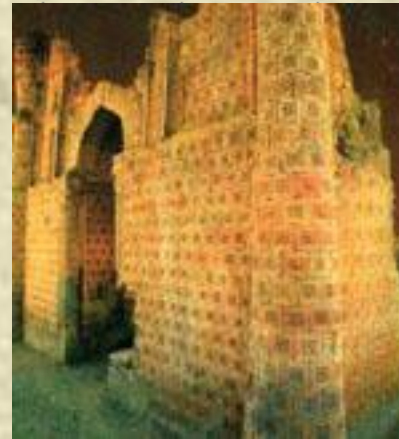
"Эта гробница, называемая Абаджи-хатун. Строитель ее..."



- Жемчужиной архитектурно-строительного и декоративного искусства можно назвать расположенный рядом **мавзолеей Айша-биби**



- Мавзолей имеет кубическое основание, когда-то покрытое куполом. По четырем углам здания возвышаются **массивные колонны**. Система **небольших ниш, малых колонок, сводов, стрельчатых арок** создает впечатление ажурности мавзолея, а оформление стен и колонн **терракотовой облицовочной плиткой** радует глаз разнообразием орнамента. В терракотовых узорах этого здания, в различных сочетаниях воплотились традиционные виды орнаментального искусства древних племен Казахстана, из которых **геометрический, зооморфный и солярный** мотивы уходят своими корнями в искусство андроновских и сакских племен II-I тысячелетий до н.э.



• Улытауский район Центрального Казахстана издавна был излюбленным местом летовок правителей кочевых племен. В этой местности находилась Ставка хана Жошы и его сыновей. **Мавзолей хана Жошы (1228-1230)** находится на левом берегу р. Каракенгир, в 55 км к северо-востоку от Жезказгана. Автор, строитель и история создания не известны.

Среди местного населения сохранилось предание о том,

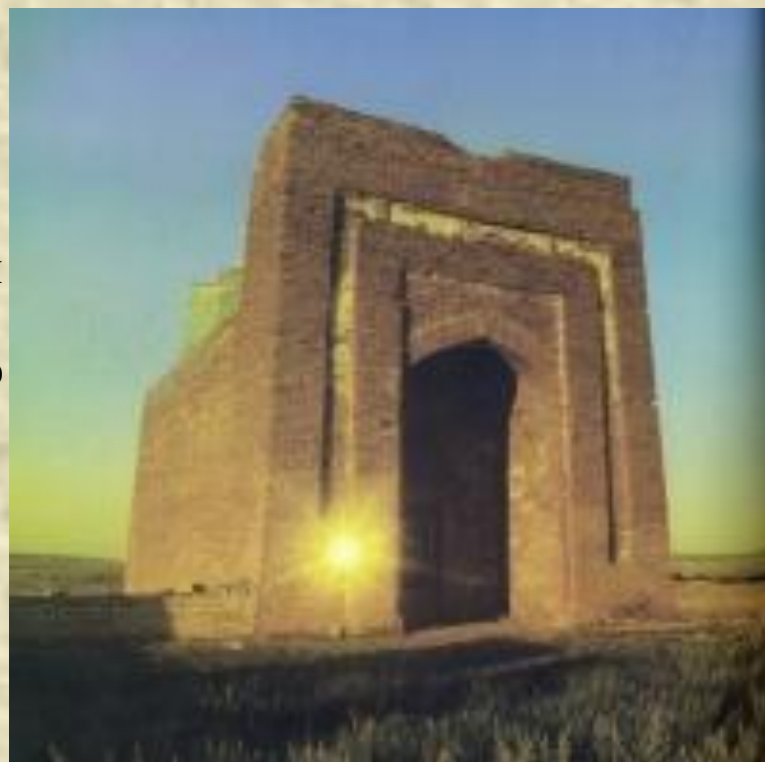
что именно здесь погиб во время охоты при таинственных обстоятельствах

в 1227 году старший сын Чингизхана Жошыхан (Джучи). Историк Рашид

Ад-дин, Джузджани и др. считали, что он был убит по приказу отца.

По своей объемной композиции - это портално-купольное однокамерное сооружение из красного жженого кирпича.

Многогранный барабан, сфероконический купол, стрельчатая арка ниши портала – повторение строительных форм предыдущего караханидского времени.



- Среди памятников Центрального Казахстана по своим архитектурно-художественным качествам выделяется **мавзолей Алаша-хана (XIII в.)**. Благодаря строгим пропорциям элементов композиции, удачному их сочетанию и сдержанному архитектурному декору здание выглядит цельным и монументально величавым, что усиливается выгодным его расположением на возвышенном месте.
-



- Широко известно, что культовые сооружения казахов отличались большим разнообразием. К числу оригинальных надгробных памятников относится овеянный легендами **мазар Козы Корпеш - Баян Сулу** и более ранний по времени **Домбаул**. Таких сооружений в Казахстане немало. Эти сложенные из камня круглые юртообразные памятники получили у казахов название **"уйтас"** или **"дын"**.
-

- **Мазар Козы Корпеш- Баян Сулу** - памятник архитектуры X-XI вв.
- Расположен на берегу реки Аягуз в Семипалатинской области.
- Мазар, связанный с именами героев лиро-эпической поэмы, является одним из древнейших памятников в Казахстане, дошедших до нашего времени.
- Памятник – символ бессмертия трагической любви юноши и девушки, высоты их человеческого духа.



- **Своеобразные культовые постройки распространены на западе Казахстана: Мангыстау, Устюрте и в долине р. Эмбы, в районах, богатых месторождениями красивых известняков-ракушечников розовых, серых и желтоватых оттенков**



**г. Астана,
историко-архитектурный
комплекс
«Атамекен»**

- Большую группу исторических памятников этого региона составляют подземные сооружения. Самый древний из них - **мечеть Шакпак-ата**, датируемый IX-X вв. н.э. По размерам она чуть больше шестиканатной юрты. Стены выложены ракушечником; колонны, поддерживающие потолок, украшены затейливым орнаментом. В этой каменной мечети укрывался суфий Шакпак-ата со своими учениками во время вражеских набегов. В последние годы жизни он стал затворником и больше не покидал свою подземную обитель.

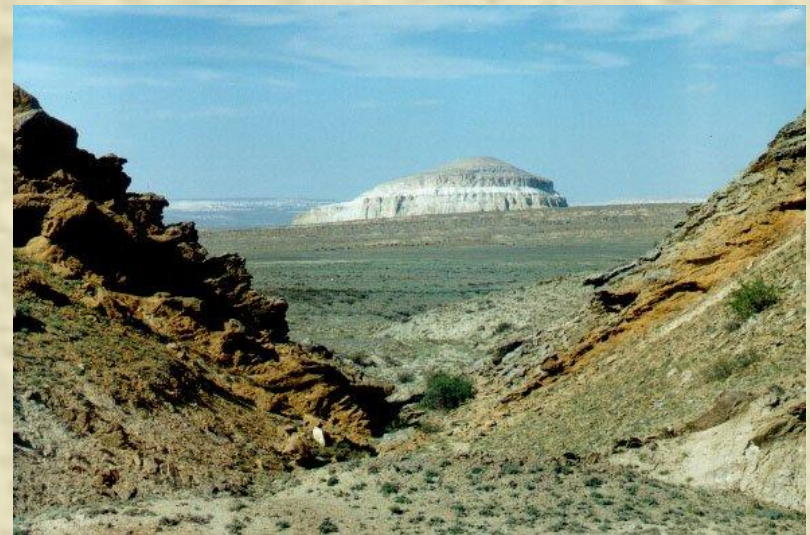


Photo from www.flickr.com

- Говоря о святынях Мангыстау нельзя не упомянуть **Шеркалу**. Город-крепость, вырубленный в скале, он был известен еще в VIII-IX веках во времена арабских завоеваний. Гора, превращенная человеком в неприступную крепость, напоминала льва, поэтому и вошла в историю как "город-лев".



**О, Шеркала! Твои фигуры
Не променяю, не отдам
За все химеры и горгульи,
За все скульптуры Notre-Dame!
О, Шеркала! В степи казахской
Ты Сфинксом мудрым пролегла
И вопросительно в глаза мне
Глядишь и в сердце, Шеркала!**



Проверим свои знания:

- Мавзолей Айша-биби
- Мазар Козы-Корпеш и Баян-сулу
- Мавзолей Алаша-хана
- Мечеть Шакпак-ата

