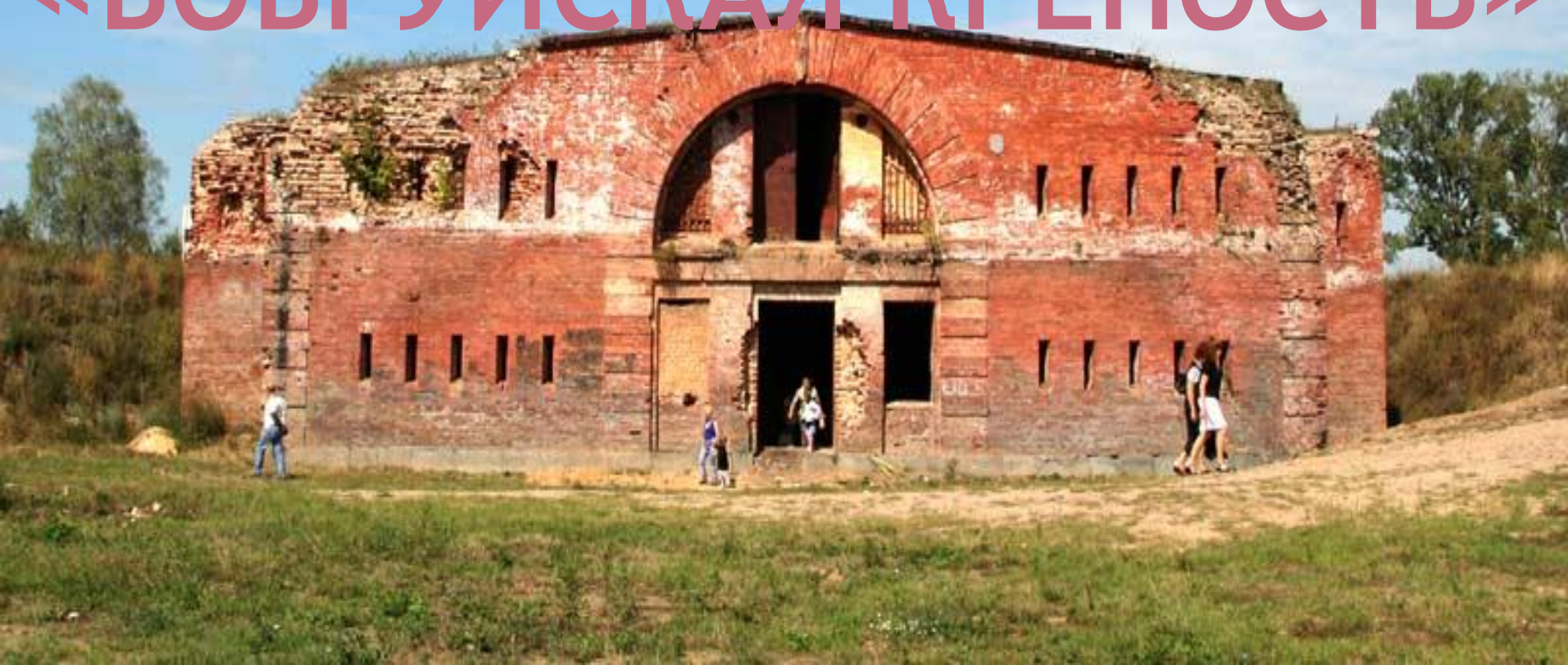
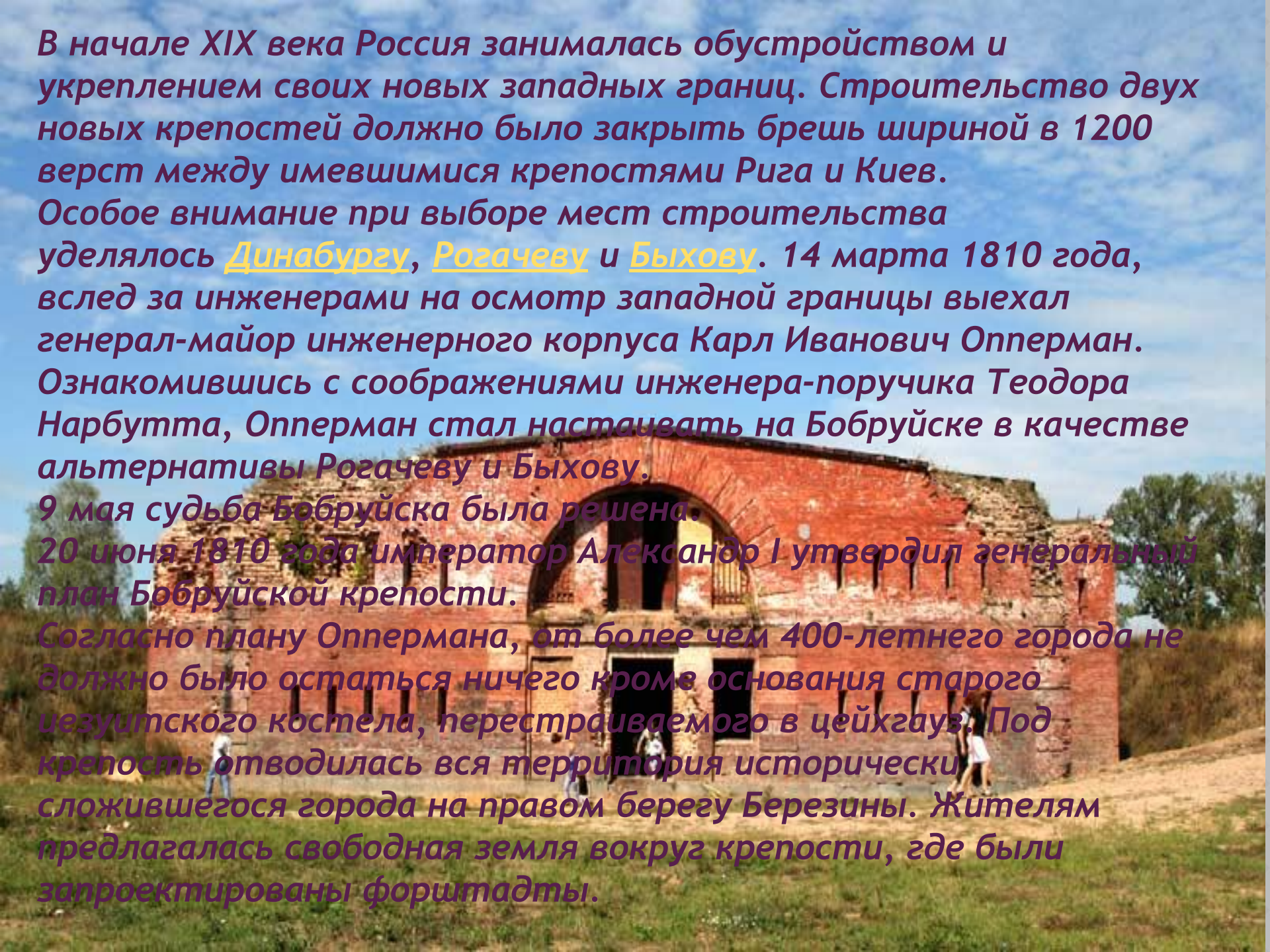


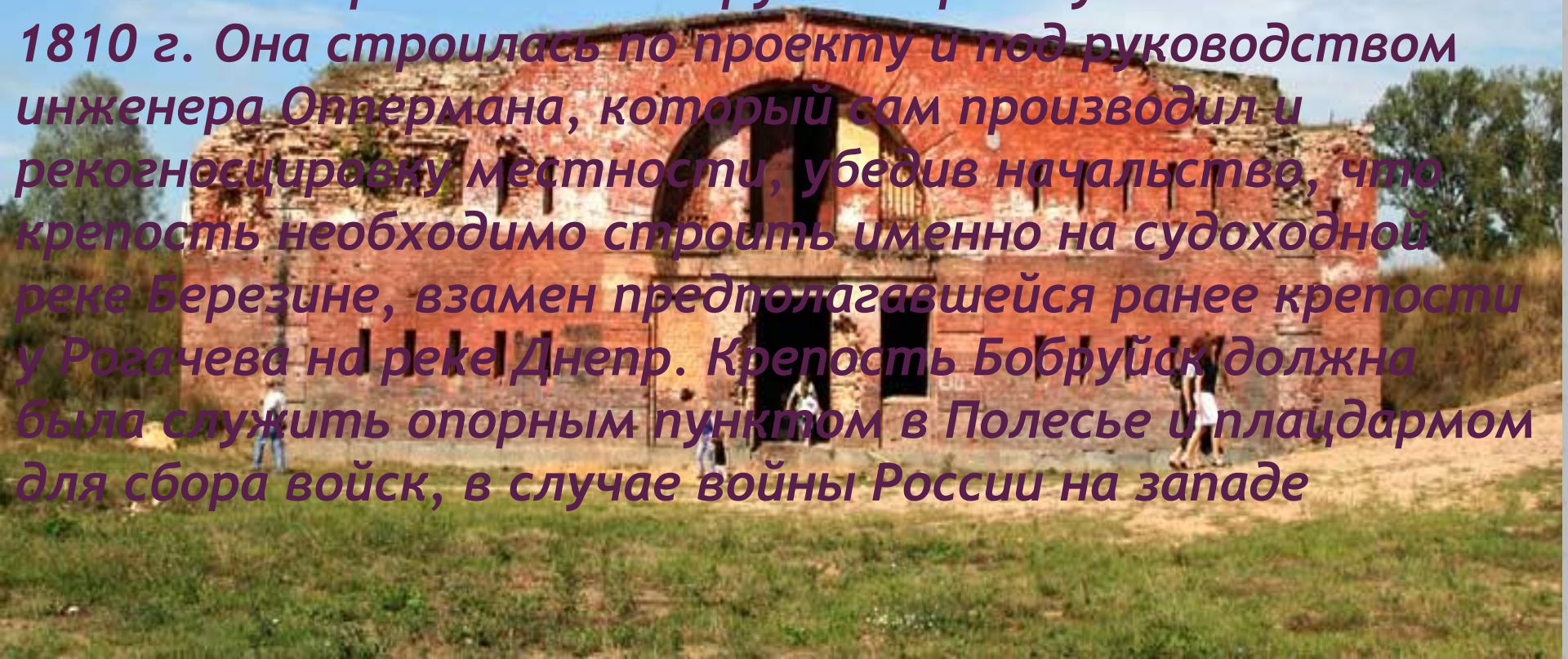
ПРЕЗЕНТАЦИЯ  
НА ОТКРЫТЫЙ  
КЛАССНЫЙ ЧАС НА ТЕМУ  
«БОБРУЙСКАЯ КРЕПОСТЬ»



В начале XIX века Россия занималась обустройством и укреплением своих новых западных границ. Строительство двух новых крепостей должно было закрыть брешь шириной в 1200 верст между имевшимися крепостями Рига и Киев. Особое внимание при выборе мест строительства уделялось [Динабургу](#), [Рогачеву](#) и [Быхову](#). 14 марта 1810 года, вслед за инженерами на осмотр западной границы выехал генерал-майор инженерного корпуса Карл Иванович Опперман. Ознакомившись с соображениями инженера-поручика Теодора Нарбутта, Опперман стал настаивать на Бобруйске в качестве альтернативы Рогачеву и Быхову. 9 мая судьба Бобруйска была решена. 20 июня 1810 года император Александр I утвердил генеральный план Бобруйской крепости. Согласно плану Оппермана, от более чем 400-летнего города не должно было остаться ничего кроме основания старого иезуитского костела, перестраиваемого в цейхгауз. Под крепость отводилась вся территория исторически сложившегося города на правом берегу Березины. Жителям предлагалась свободная земля вокруг крепости, где были запроектированы форштадты.

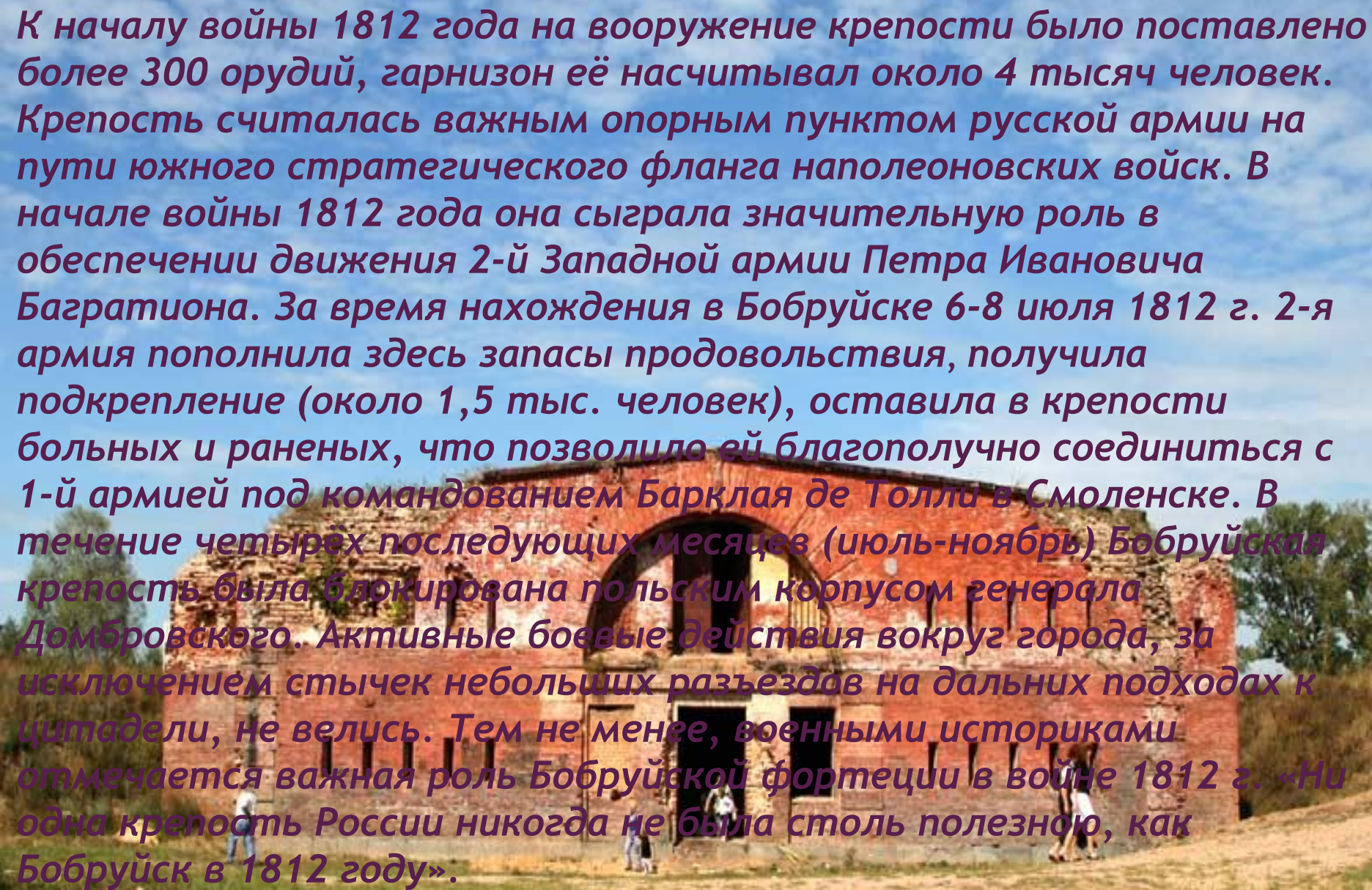


Для новой крепости требовалась расчистка территории вдоль Березины. Солдатами были снесены каменные и деревянные жилые дома, католические и православные церкви, мельницу на реке Бобруйке, часовню, монастырь, один большой и два меньших дворца, средневековую крепость и крепостные сооружения, здание ратуши, торговые лавки и торговые ряды, балаганы, гостиница. К созданию крепости в Бобруйске приступили 4 июня 1810 г. Она строилась по проекту и под руководством инженера Оппермана, который сам производил и рекогносцировку местности, убедив начальство, что крепость необходимо строить именно на судоходной реке Березине, взамен предполагавшейся ранее крепости у Рогачева на реке Днепр. Крепость Бобруйск должна была служить опорным пунктом в Полесье и плацдармом для сбора войск, в случае войны России на западе



По проекту Оппермана крепость намечена была у правого берега реки Березины, при устье реки Бобруйки. По другую сторону речки проектировалось возвести передовое укрепление под названием нагорное, а на левом берегу должен был разместиться тет-де-пон. Для жителей отводилась свободная земля вокруг крепости, там были запроектированы форштадты. Работы велись интенсивно и к концу 1811 года все форты, направленные на север, запад и юг, обладали уже внушительной оборонительной силой. Основная оборонная линия крепости состояла из 8 бастионов. Бобруйскую крепость причислили к первому классу оборонительных сооружений Российской империи, она считалась одной из лучших, так как была оснащена по последнему слову европейского военного искусства периода развития гладкоствольной артиллерии. Её возводили тысячи солдат и крепостных крестьян Могилёвской, Минской, Черниговской губерний. Материалы доставлялись с Украины, Карелии, Кавказа, Урала.





К началу войны 1812 года на вооружение крепости было поставлено более 300 орудий, гарнизон её насчитывал около 4 тысяч человек. Крепость считалась важным опорным пунктом русской армии на пути южного стратегического фланга наполеоновских войск. В начале войны 1812 года она сыграла значительную роль в обеспечении движения 2-й Западной армии Петра Ивановича Багратиона. За время нахождения в Бобруйске 6-8 июля 1812 г. 2-я армия пополнила здесь запасы продовольствия, получила подкрепление (около 1,5 тыс. человек), оставила в крепости больных и раненых, что позволило ей благополучно соединиться с 1-й армией под командованием Барклай де Толли в Смоленске. В течение четырёх последующих месяцев (июль-ноябрь) Бобруйская крепость была блокирована польским корпусом генерала Домбровского. Активные боевые действия вокруг города, за исключением стычек небольших разъездов на дальних подходах к цитадели, не велись. Тем не менее, военными историками отмечается важная роль Бобруйской фортеции в войне 1812 г. «Ни одна крепость России никогда не была столь полезною, как Бобруйск в 1812 году».



Спасибо за внимание!!!