



Эль Греко

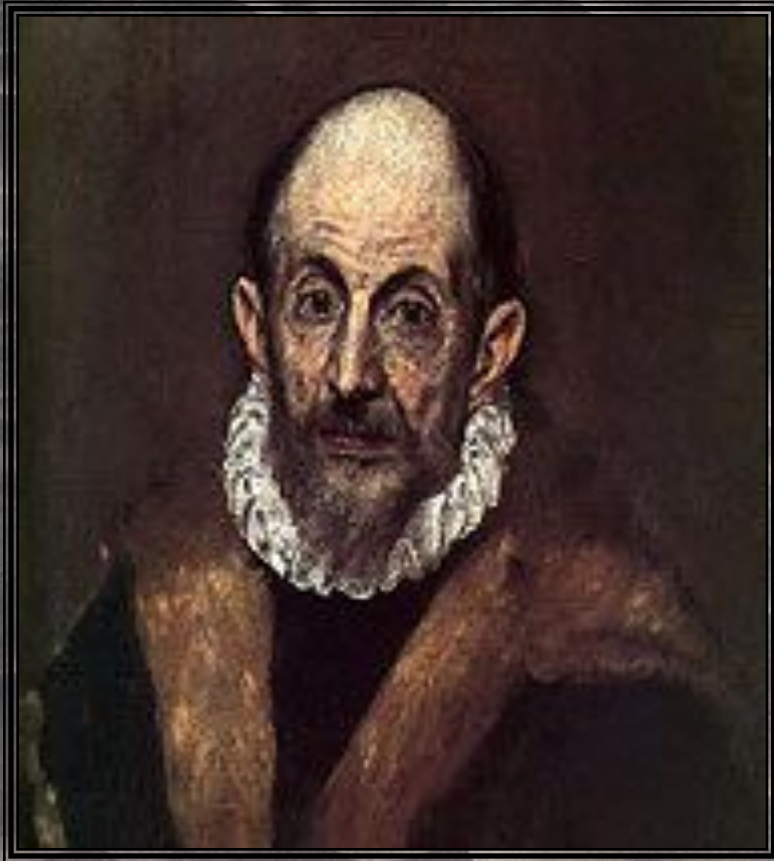
***Подготовила ученица 10 «А»
класса***

Бутикова Мария



План

- Общая характеристика
- Биография
- Итальянский период
- Испанский период. Алтарные картины **16** в.
- Алтарные картины, портреты рубежа **16** — начала **17** в.
- Поздний период



ЭЛЬ ГРЕКО (EL GRECO) (собств. Теотокопули, THEOTOCOPULI) Доменико (1541-1614), испанский живописец. По происхождению грек. Повышенная одухотворенность образов, мистическая экзальтация сближают искусство Эль Греко с маньеризмом и выражают кризисное состояние художественной культуры Позднего Возрождения. Религиозные, мифологические, жанровые картины, портреты, пейзажи («Погребение графа Оргаса», 1586-88, «Вид Толедо», 1610-14).

Биография

Грек по происхождению. Сведения о жизни, особенно о молодых годах, скупы и предположительны. Первоначально работал в поздневизантийской живописной манере в Кандии. В 1567-1570 жил в Венеции, возможно, был учеником или последователем Тициана, испытал влияние Тинторетто, Я. Бассано, посетил Парму, где высоко оценил Корреджо. В 1570 переехал в Рим, приобрел известность в римской Академии св. Луки.

Пребывание в Риме чрезвычайно расширило кругозор молодого художника, связанного с гуманистической средой кардинала Алессандро Фарнезе и пережившего сильное влияние Микеланджело и поздних маньеристов. С 1577 жил и работал в Испании.

Итальянский период

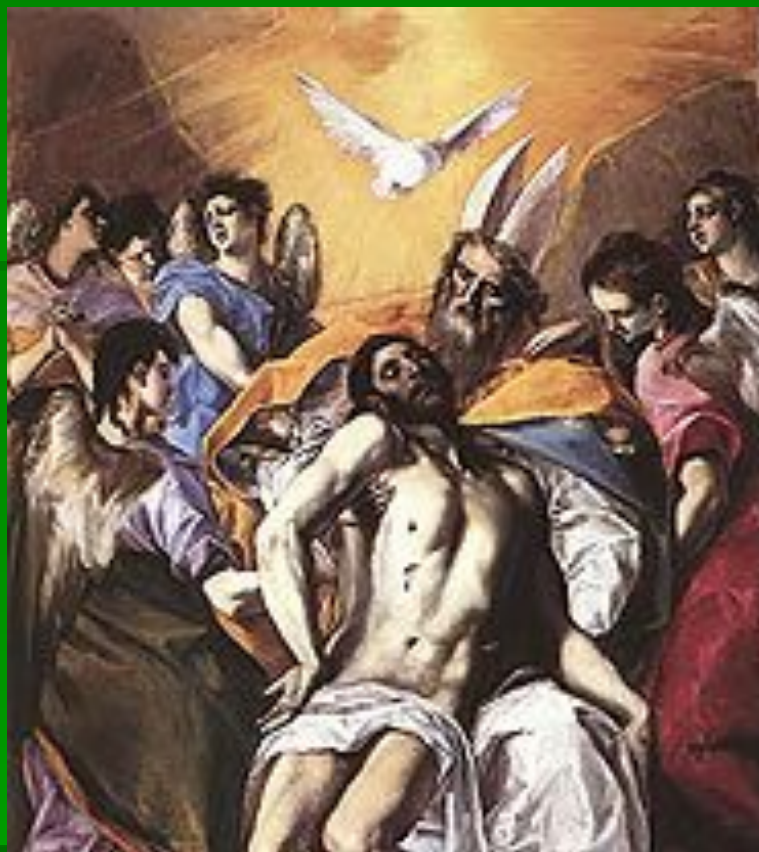
В Венеции и Риме Эль Греко овладел приемами масляной живописи, передачей пространства и перспективы, обобщенным широким мазком; особенностями венецианского колоризма. Произведения, среди которых лишь немногие признаны достоверными, отмечены разнохарактерностью исканий («Изгнание торгующих из храма», до 1570, Национальная галерея, Вашингтон; ок. 1570-1575, Институт искусств, Миннеаполис; ок. 1577, Метрополитен-музей, Нью-Йорк; «Исцеление слепого», ок. 1567-1570, Картинная галерея, Дрезден; ок. 1570, Пинакотека, Парма; портреты: миниатюриста Джулио Кловио, ок. 1570, Национальный музей Каподимонте, рыцаря Мальтийского ордена Виченцо Анастаджи, ок. 1576, собрание Фрик, Нью-Йорк; «Мальчик, раздувающий лучину», ок. 1570-1575, Национальный музей Каподимонте, Неаполь).



«Христос изгоняет торговцев из храма».
Национальная галерея в Лондоне.

Испанский период. Алтарные картины 16 в.

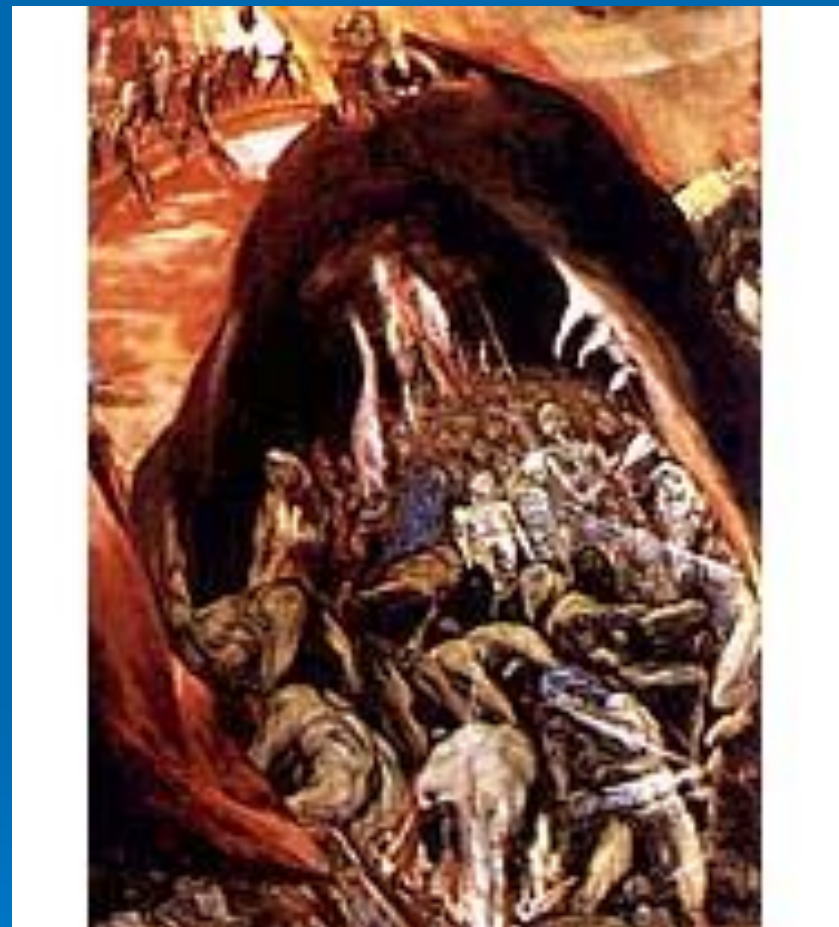
Искусство Эль Греко — уникальной фигуры в истории мировой живописи, впитавшее в себя византийские традиции, достижения итальянского Ренессанса и спиритуалистическую эстетику маньеризма, порождено кризисным временем. Мир его образов, соединивший духовную экзальтацию и утонченный интеллектуализм, связан с субъективно-эмоциональной линией в искусстве Позднего Возрождения. Как ни экспрессивны в искусстве мастера композиция, рисунок, ритм, передача пространства, самым важным остается колорит, достигающий исключительной светозарности красок; в собраниях мира рядом с картинами Эль Греко другие кажутся словно потускневшими.



«Троица» 1577-1579. Прадо, Мадрид

Первые полученные в Испании заказы — картины для алтарного образа церкви Санто Доминго эль Антигуо в Толедо (центральная композиция «Вознесение Марии», 1577, Чикаго, Институт искусств), «Эсполио» для сакристии толедского собора (1579, находится на месте) — еще хранят отзвуки итальянского искусства, но вместе с тем преодолевают нормы классической традиции и обнаруживают необычность изобразительных приемов.

«Врата ада в виде
пасти левиафана».
Фрагмент картины
«Сон Филиппа 2»
1579. Эскориал.
Испания.





В огромной картине «Мученичество св. Маврикия» (1580, музей Эскориала) изобразительные приемы оказались столь смелыми и необычными, что это произведение Эль Греко вызвало резкое недовольство короля Филиппа II и его окружения, поклонников академического эклектизма.

Не получив признания при дворе, художник навсегда поселился в Толедо, городе инквизиции и монахов, старой испанской аристократии и интеллектуальной элиты. Его религиозно-философским воззрениям неоплатонизма оказалась близкой избранная среда толедского общества. Слава Эль Греко в Толедо достигла вершины после создания им в 1586-1588 картины «Погребение графа Оргаса» для скромной приходской церкви Сан Томе.

Средневековая легенда о чудесном погребении благочестивого графа Оргаса спустившимися с небес святыми Августином и Стефаном была перенесена Эль Греко в обстановку современной ему жизни, где особая роль принадлежала портретам толедских дворян и духовенства. Чуду, происходящему на Земле, сопутствует чудо на Небе, которое разверзается над головами присутствующих, и Христос во главе сонма святых принимает душу усопшего. Картина, написанная в великолепной торжественно-траурной гамме, проникнута возвышенной красотой, изощренным ритмом линий и цветовых созвучий.



Алтарные картины, портреты рубежа 16 — начала 17 в.



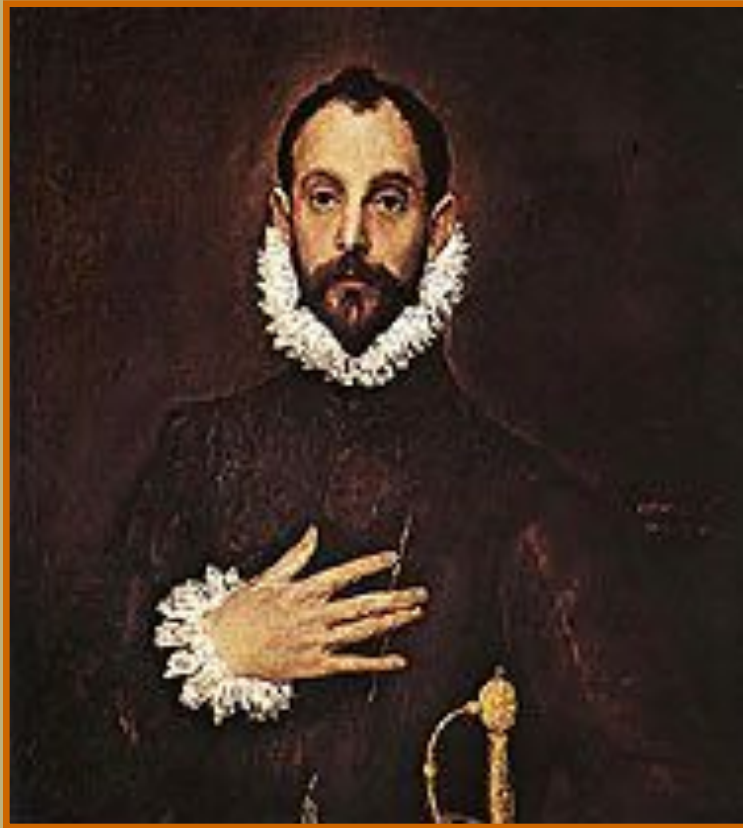
В конце 1590-х — начале 1600-х годов Эль Греко создал огромные (разрозненные ныне по музеям мира) алтарные ансамбли для капеллы Сан Хосе в Толедо (1597-1599), для церкви госпиталя Милосердия в Ильескасе (1600-1603), для Коллегии августинцев в Мадриде, основанной Марией д'Арагон (1596-1605); камерные лиричные композиции («Святое семейство», 1590-1595, госпиталь Сан Хуан де Афуэра в Толедо; Прадо, Художественный музей, Кливленд); образы святых; замечательные портреты.

Его изображения апостолов (серии так называемых апостоладос, 1605-1610, в сакристии собора в Толедо; 1610-1614, в Доме-музее Эль Греко в Толедо), мучеников, аскетов, подвижников объединяют поиски бескомпромиссной нравственной истины.



«Апостолы Петр и Павел. 1614 год».
Эрмитаж. Петербург

Запечатлены различные проявления характера, сильно вытянутые фигуры кажутся бесплотными на фоне сумрачного Толедо («Святой Франциск и Святой Андрей», 1590-1595, Прадо; «Иоанн Креститель и Иоанн Евангелист», 1600, Музей Санта Крус, Толедо) или получают глубокое психологическое преломление в полуфигурах кроткого апостола Петра и убежденного проповедника апостола Павла с огненным взором (между 1587-1593, Эрмитаж — единственное произведение Эль Греко в наших собраниях; вариант ок. 1605-1608, музей Стокгольма).



«Портрет кавалера с рукой на груди». 1577-79. Мадрид, Прадо. Одна из ранних работ Эль Греко, лучший образ испанского дворянства того времени

Созданные Эль Греко портреты толедских современников – аристократов, писателей, врачей, ученых, представленных по колению или погрудно на нейтральном фоне, – наполнили живопись Испании психологическим богатством. Будучи чужестранцем, художник остро почувствовал и сам тип этих людей, и их манеру держаться. Один из ранних – «Портрет кавалера с рукой на груди» (1577-1579, Прадо) – словно возведенный в рамки канона образ испанского дворянина своего времени.

Олицетворением мыслящей Испании предстает безупречный по чувству живописной формы «Неизвестный» (1601, Прадо), жестокой и властной силы — главный инквизитор Ниньо де Гевара (по версии некоторых исследователей, кардинал Сандоваль и Рохас, 1601, Метрополитен-музей, Нью-Йорк), творческого вдохновения — поэт-мистик Ортенсио Парависино (1609, Музей изящных искусств, Бостон).



*Эль Греко. «Портрет
Ниньо де Гавара». 1596.
Музей Метрополитен,
Нью-Йорк*



*«Портрет Монаха
Ортенсио Парависино,
поэта и гуманиста, друга
художника». 1609.
Бостон. Музей изящных
искусств*

Поздний период

В творчестве позднего Эль Греко, в котором мир предстает как единая одухотворенная стихия, изобразительные приемы принимают все более ирреальный характер. Одна из линий связана с темой мистического экстаза («Пир у Симона-фарисея», Институт искусств, Чикаго), ликующего небесного полета в вихре света и цвета («Вознесение Марии», 1613, Музей Санта Крус, Толедо), с предельной одухотворенностью бестелесных безликих фигур («Встреча Марии с Елизаветой», 1610-1614, Думбартон-Окс).



«Моление о чаше»



«Лаокооне»

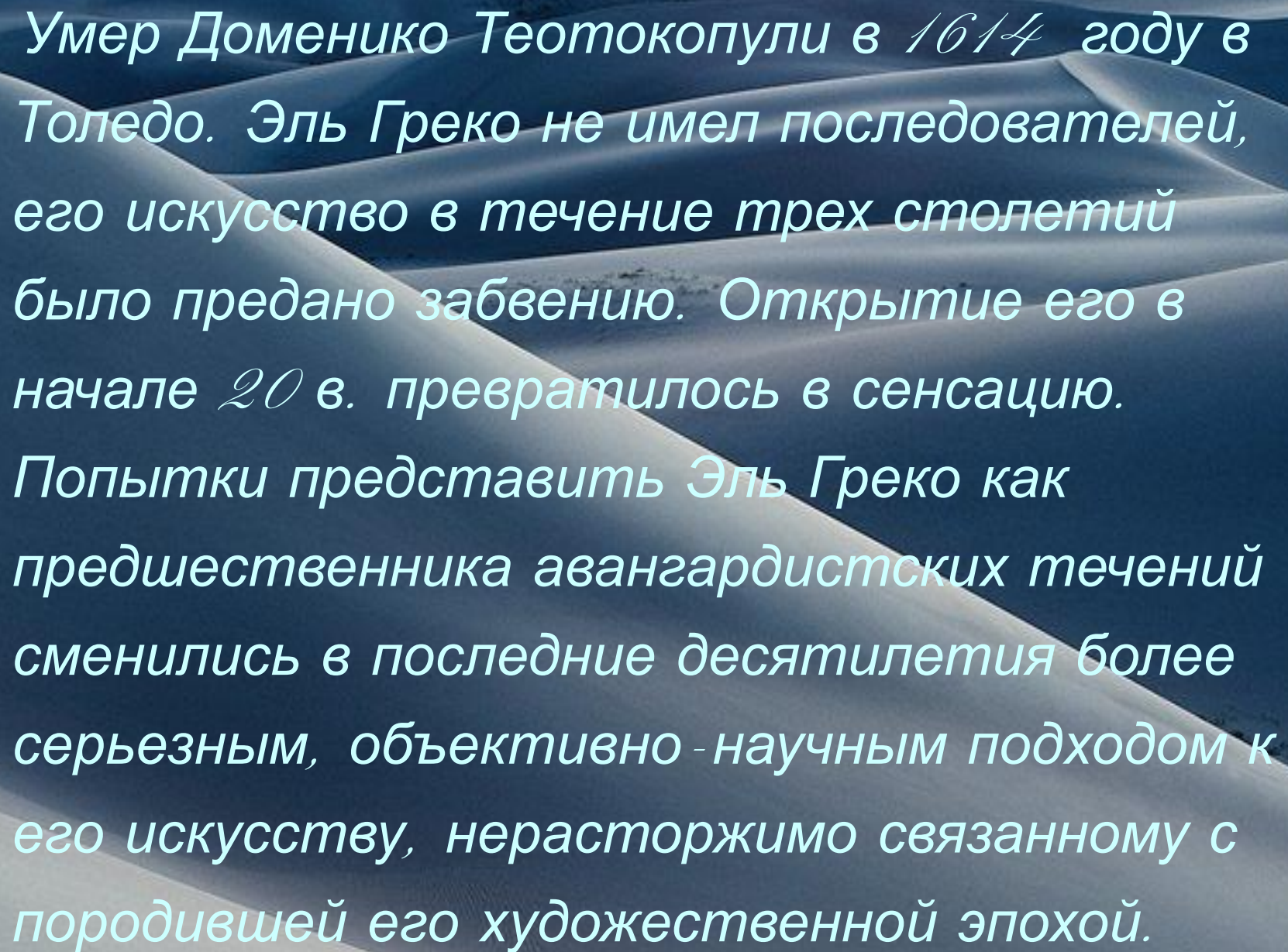
Нарастающее чувство трагической обреченности звучит то более сдержанно в «Молении о чаше» (1606-1610, Музей изящных искусств, Будапешт), то создает зыбкий, словно возникающий в тяжком сновидении образ в «Лаокооне» – единственной картине мастера на мифологический сюжет (1610-1614, Национальная галерея, Вашингтон).

Теме «апокалипсиса» посвящена самая необычная и смелая картина «Снятие пятой печати» (1610-1611, Метрополитен-музей, Нью-Йорк) с ее резким искажением фигур, тревожным движением света, редкой красотой и звучностью красок, как будто превосходящих возможности масляной живописи.





Произведением
глубокого философского
смысла предстает образ
города-мира с его
призрачной жизнью в
знаменитом пейзаже
«Вид Толедо»
(1610-1614,
Метрополитен-музей), от
которого веет величием
космического характера.



Умер Доменико Теотокопули в 1614 году в Толедо. Эль Греко не имел последователей, его искусство в течение трех столетий было предано забвению. Открытие его в начале 20 в. превратилось в сенсацию. Попытки представить Эль Греко как предшественника авангардистских течений сменились в последние десятилетия более серьезным, объективно-научным подходом к его искусству, неразрывно связанному с породившей его художественной эпохой.



«Каящаяся Магдалина».
«Благовещение».
1570-1579. Праб. Мабрио».
изящный и уютный
Будапеште.



«Сошествие святого
духа».
«Следи ведь мара».
1604-1607. Праб. Мабрио».
Нацонална галерея
Шотландии.



Спасибо

за

внимание!!!