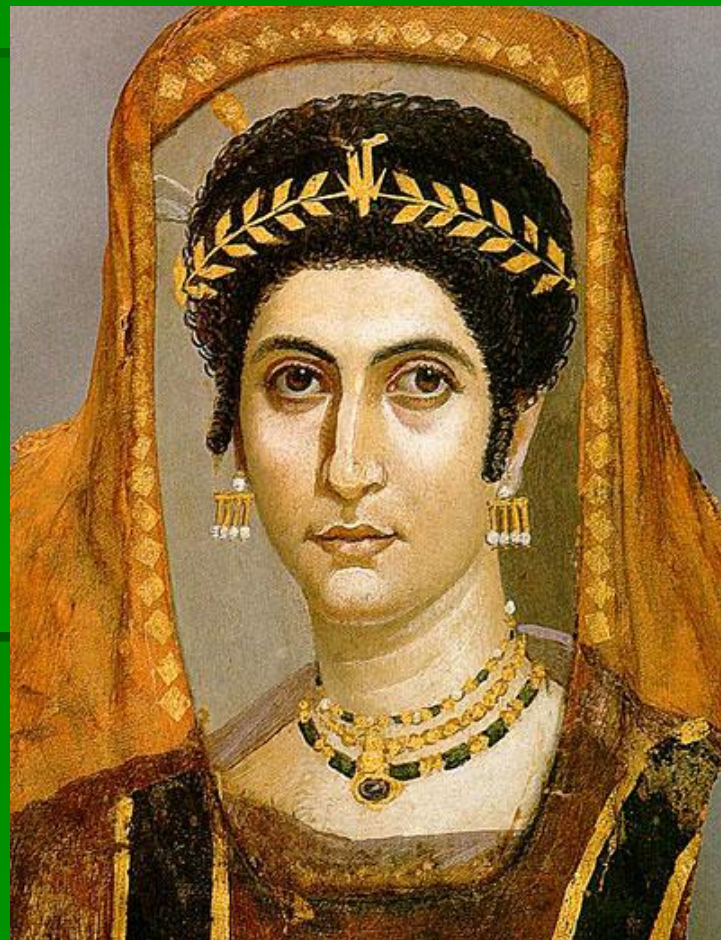
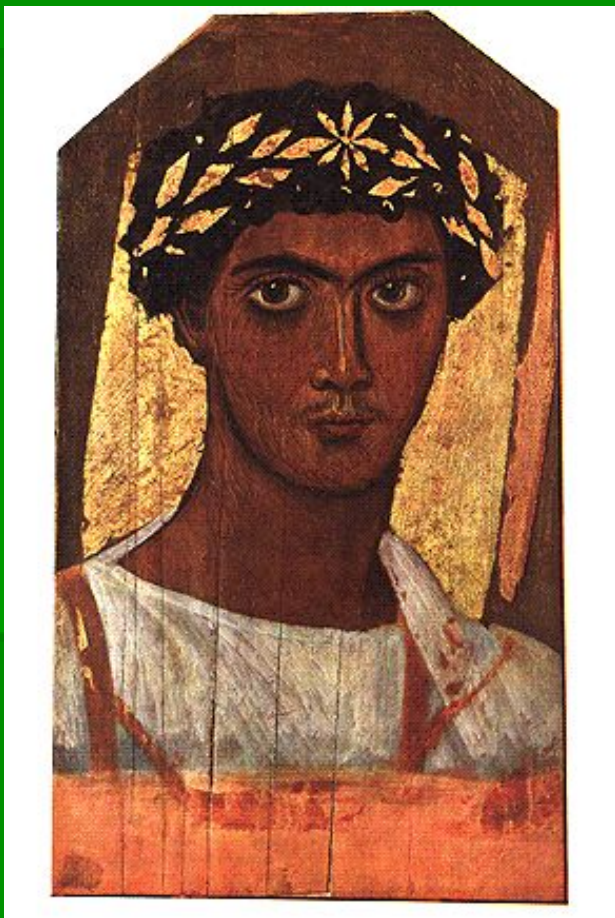
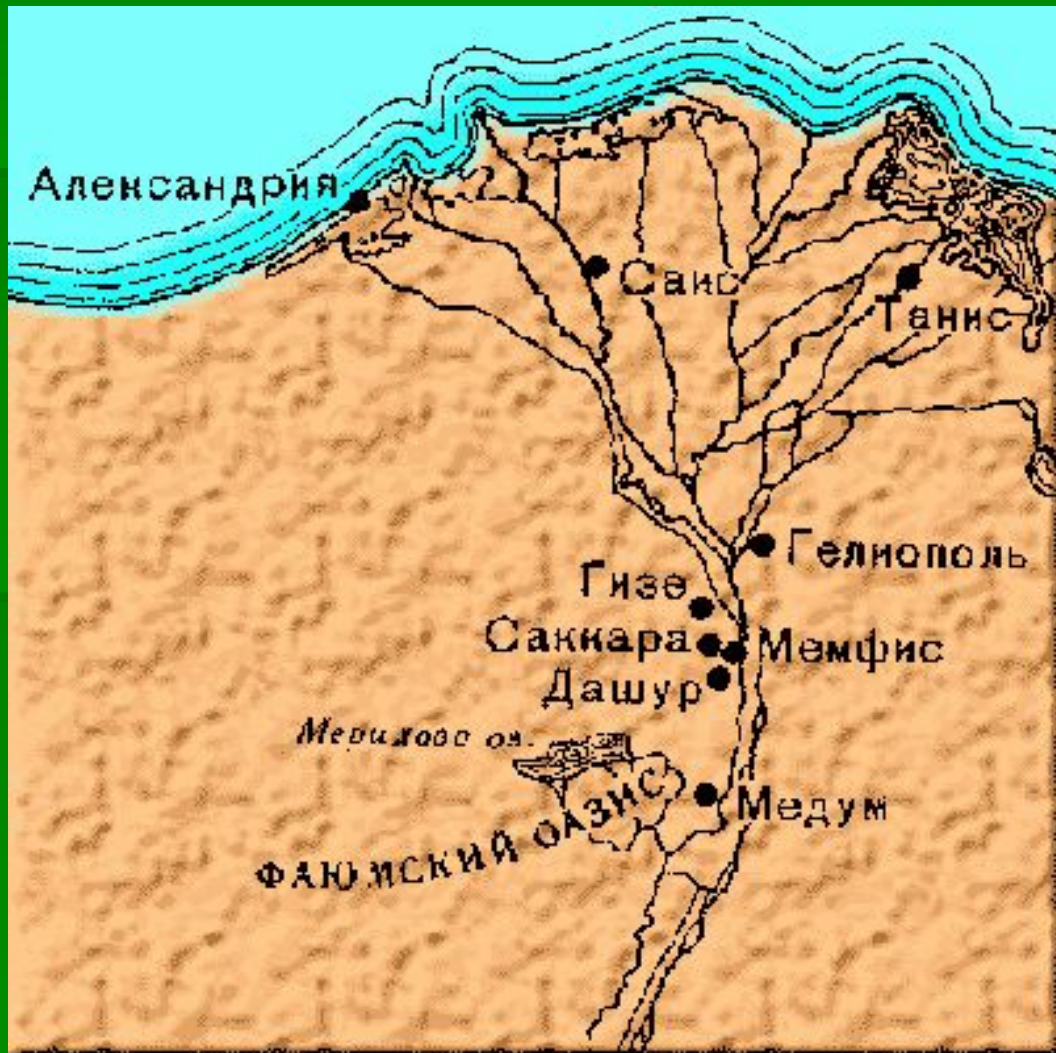


Фаюмский портрет





Александрия

Саис

Танис

Гизе

Гелиополь

Сакиара

Мемфис

Дашур

Медина Наср

ФАЮМСКАЯ ОАЗИС

Медина

Медитеранское м.

Фаюмский портрет

- **ФАЮМСКИЙ ПОРТРЕТ**
- Такое название портреты получили по месту обнаружения первых экземпляров в селении Эр-Рубайят близ Фаюма (Средний Египет) в 80-х годах XIX в.. Изображения представляют собой портреты жителей римского Египта I-IV веков н.э. - египтян, греков, нубийцев, евреев, сирийцев, римлян. Название «Фаюм» происходит от египетского «Па-Иом», что значит «море».
- Первые портреты приобрел австрийский антиквар Теодор Граф (1840 - 1903), от которого они попали в европейские музеи и в Америку. В 1887 г. Английский археолог Флиндерс Питри обнаружил в некрополе римского города Хавары (также близ Фаюма) 90 мумий с фаюмскими портретами; кроме этого, портреты обнаружили и в других городах около Фаюмского оазиса - Арсиное, Каранисе, Фаг-эль-Гамусе, Тебтунисе. В целом в музеях мира хранятся более 700 «фаюмских портретов». Название фаюмских портретов закрепилось за этими произведениями, хотя аналогичные экземпляры были найдены и южнее - в Фивах, Антиное, Ахмиме, Ассуане.

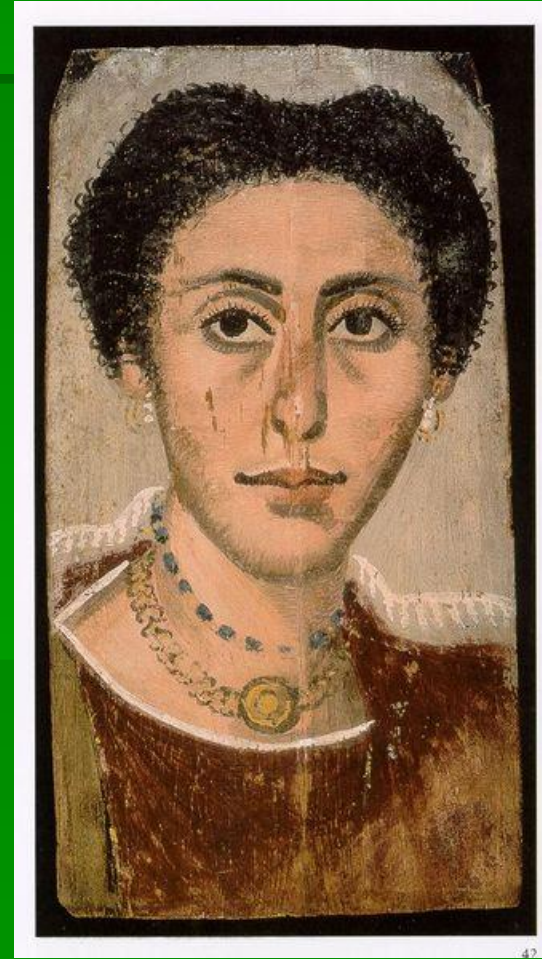
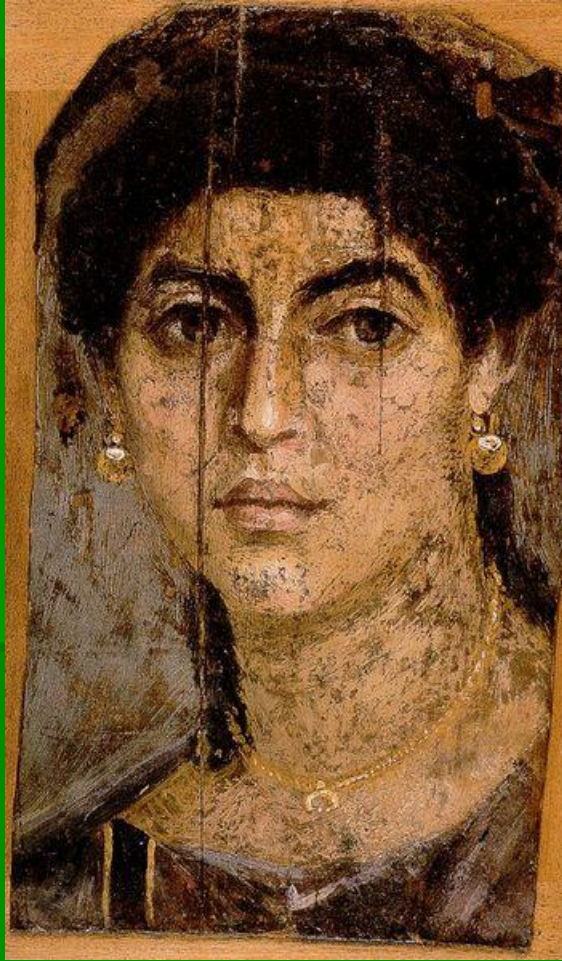
Раньше египтяне сохраняли своих умерших, помещая мумии в деревянные или оштукатуренные гробы, большей частью оканчивающихся скульптурной портретной маской. Целью древних египтян было создание физического двойника усопшего. Скульптурные портретные маски продолжали изготавливаться в некоторых областях в течение всего римского периода и даже в коптскую эпоху (395-642 гг. н.э.)

Портреты по римскому обычаю хранились в рамках в атриуме в доме заказчика, однако после смерти изображенного на них, портрет (или его копию) клали на лицо мумии, фигурно закрепляя его слоями погребальных бинтов (это было изменение древней египетской традиции помещения на лицо мумии скульптурной маски); при этом портреты, «подгоняемые» под нужный размер, нередко грубо обрезались. Есть указания на то, что мумии еще долго хранились в доме умершего, пока их не хоронили потомки или родственники. Вошло в обычай держать мумии некоторое время дома, для чего употреблялись или деревянные носилки или деревянные саркофаги, поставленные на подножие и имеющие сверху дверцы.

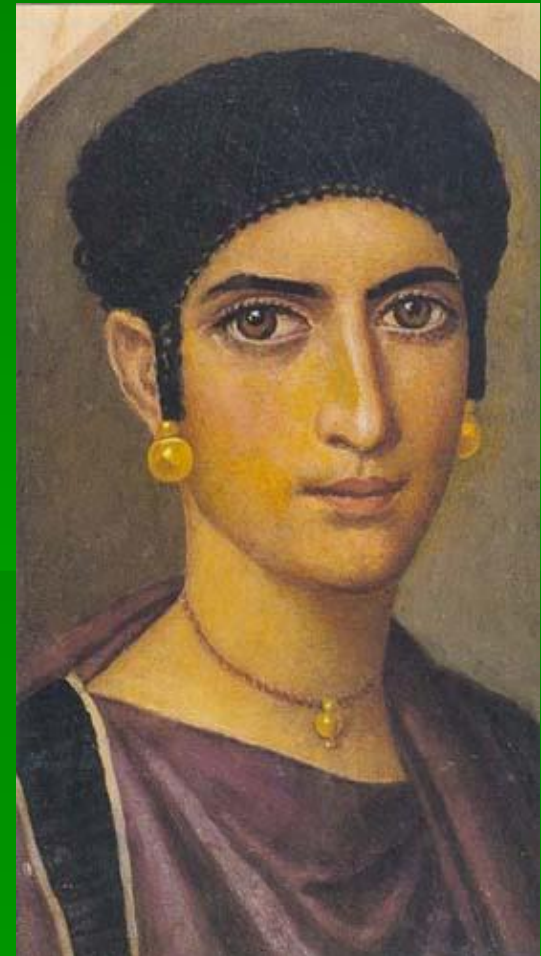
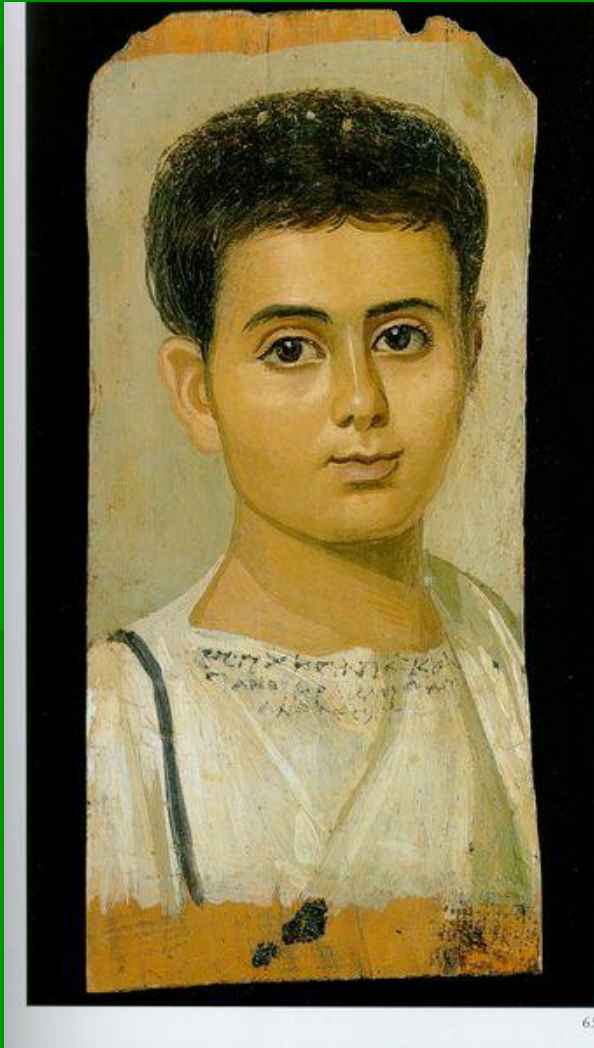
Фаюмский портрет



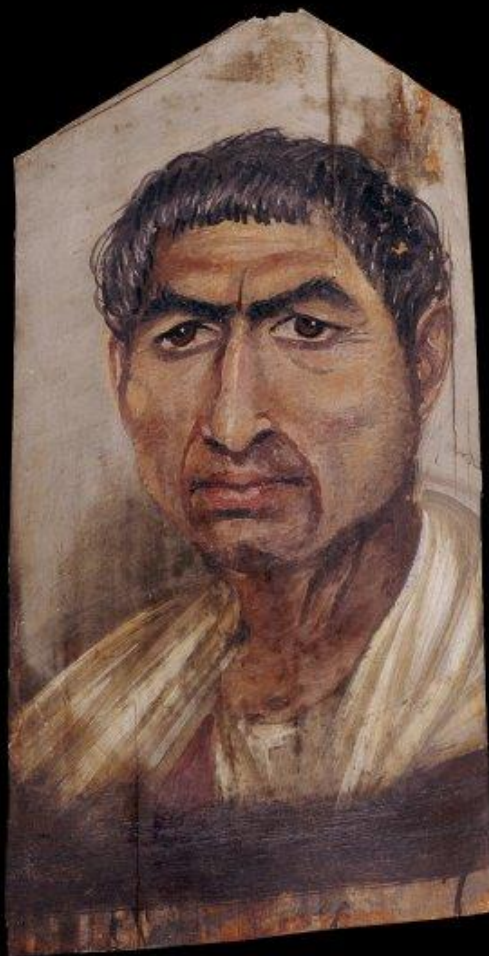
Фаюмский портрет



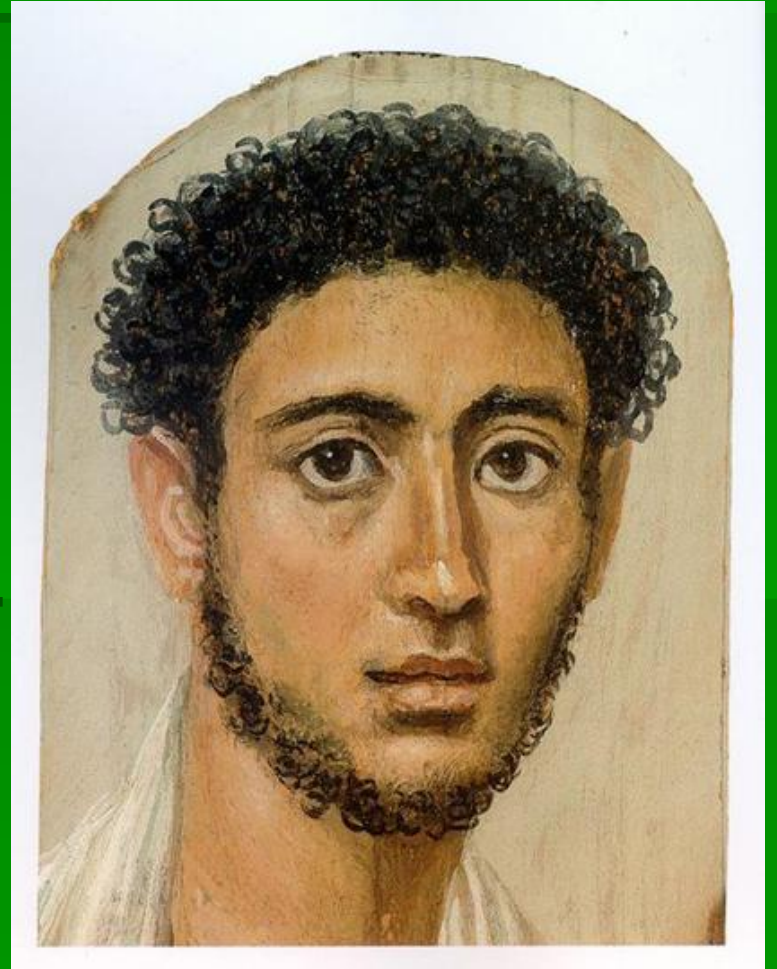
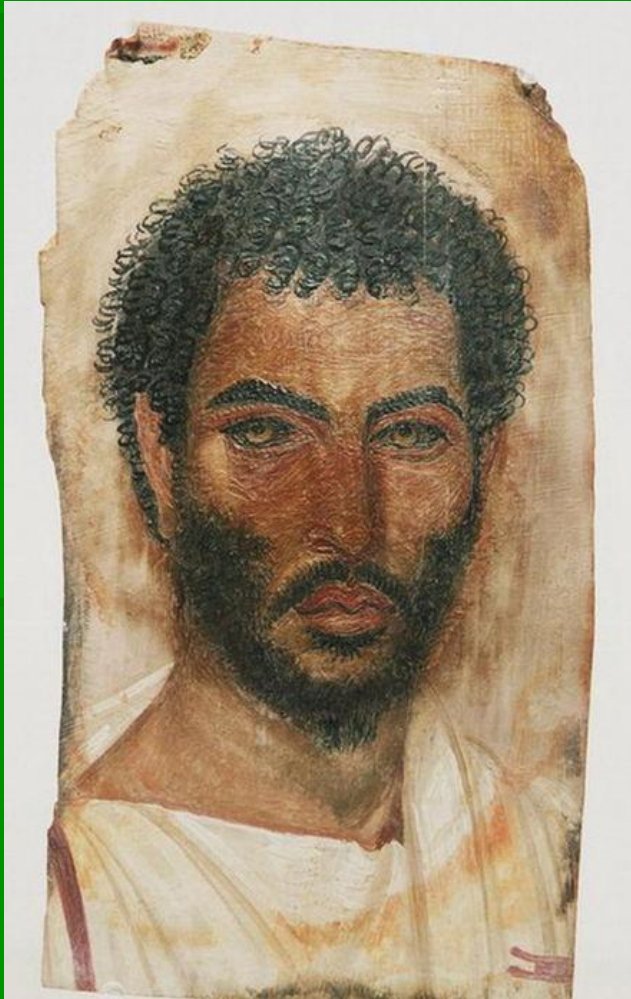
Фаюмский портрет

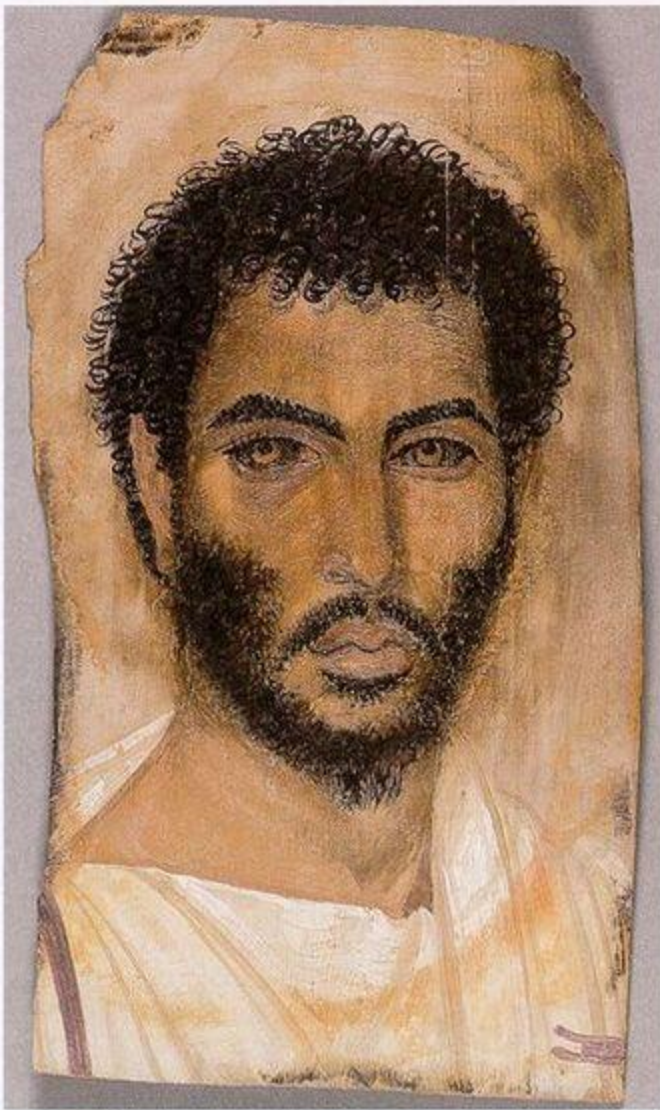


Фаюмский портрет

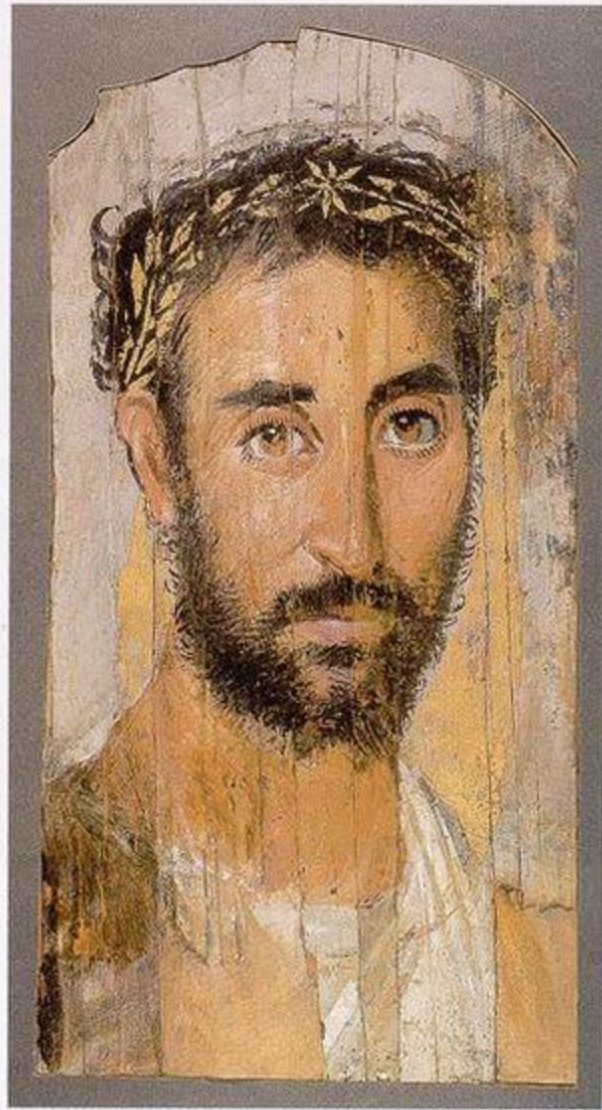


Фаюмский портрет

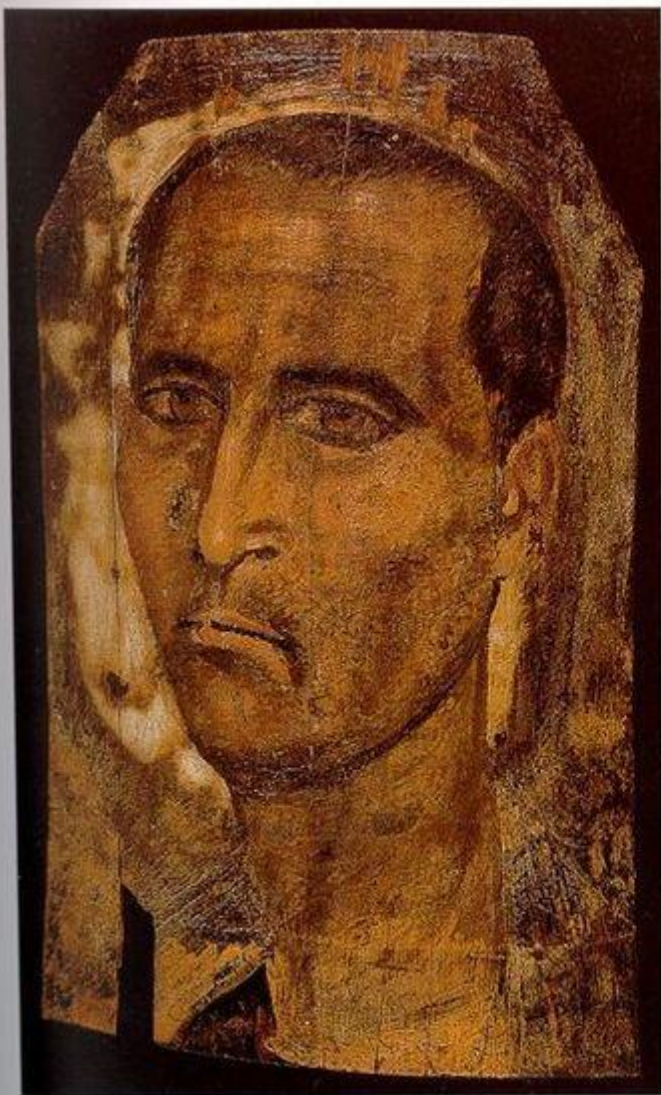




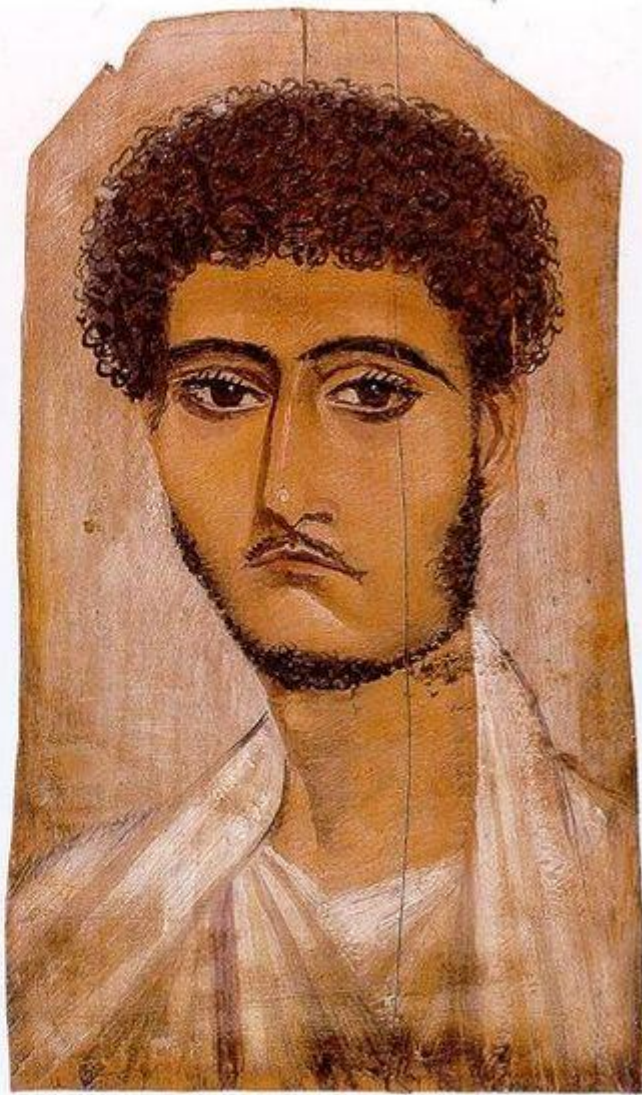
37



38

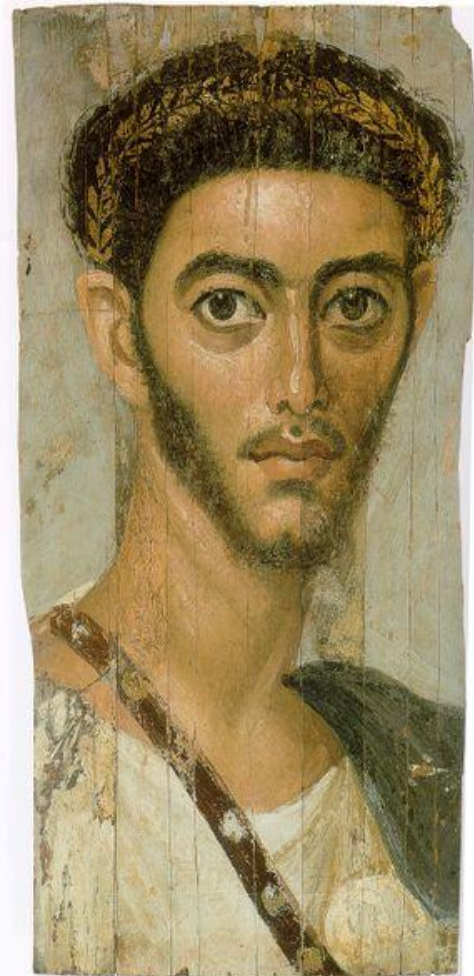
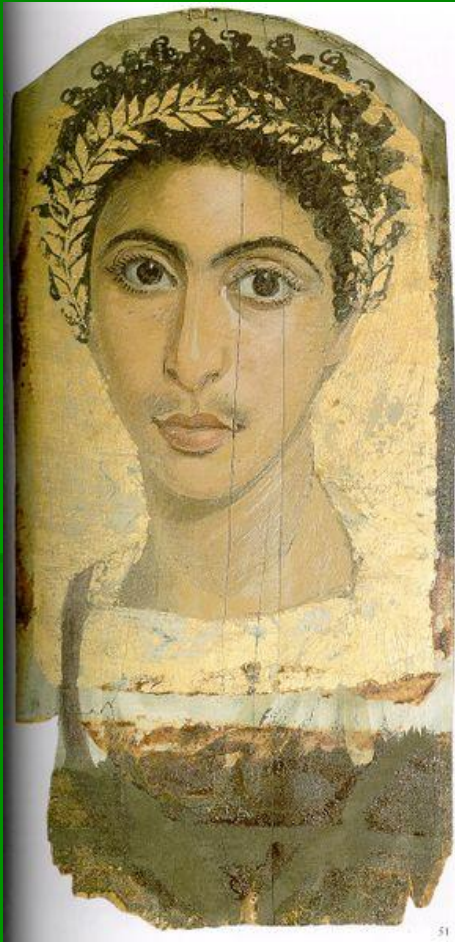


5

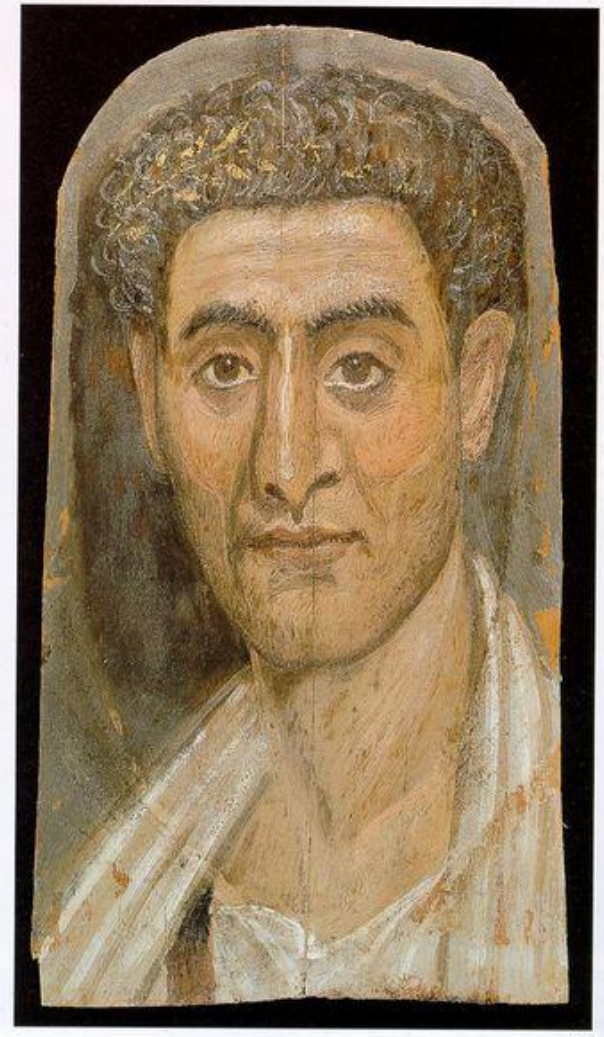
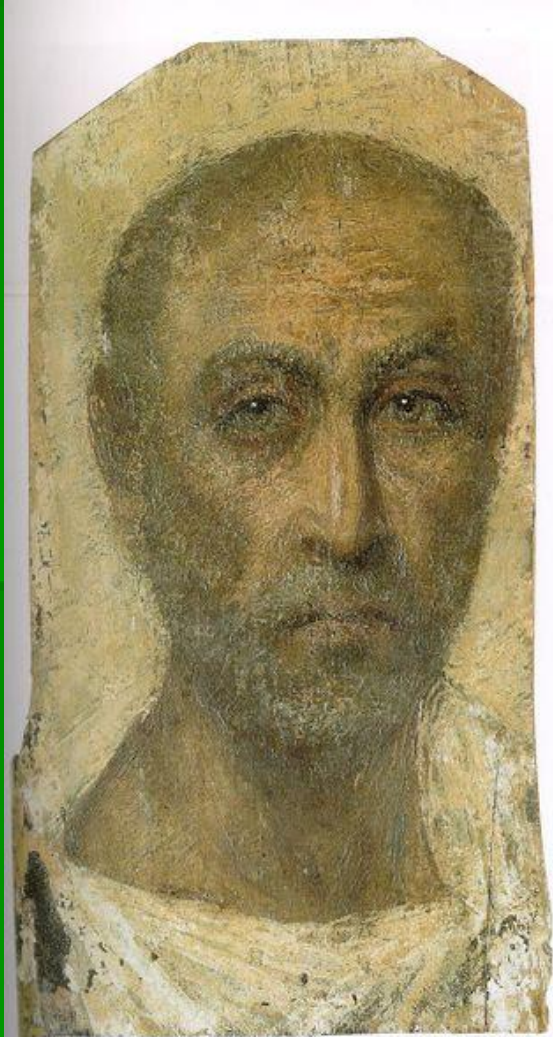


6

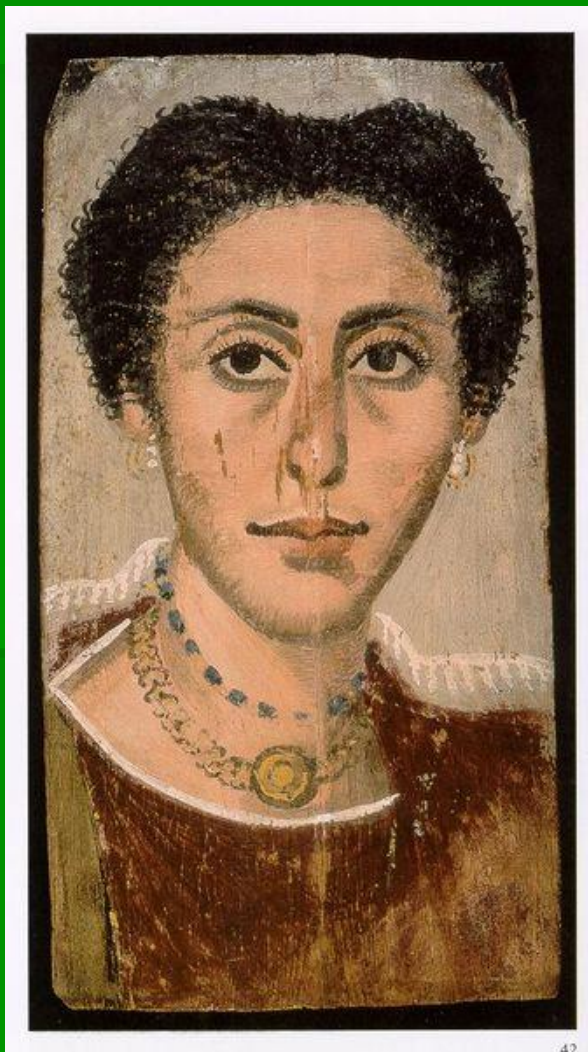
Фаюмский портрет



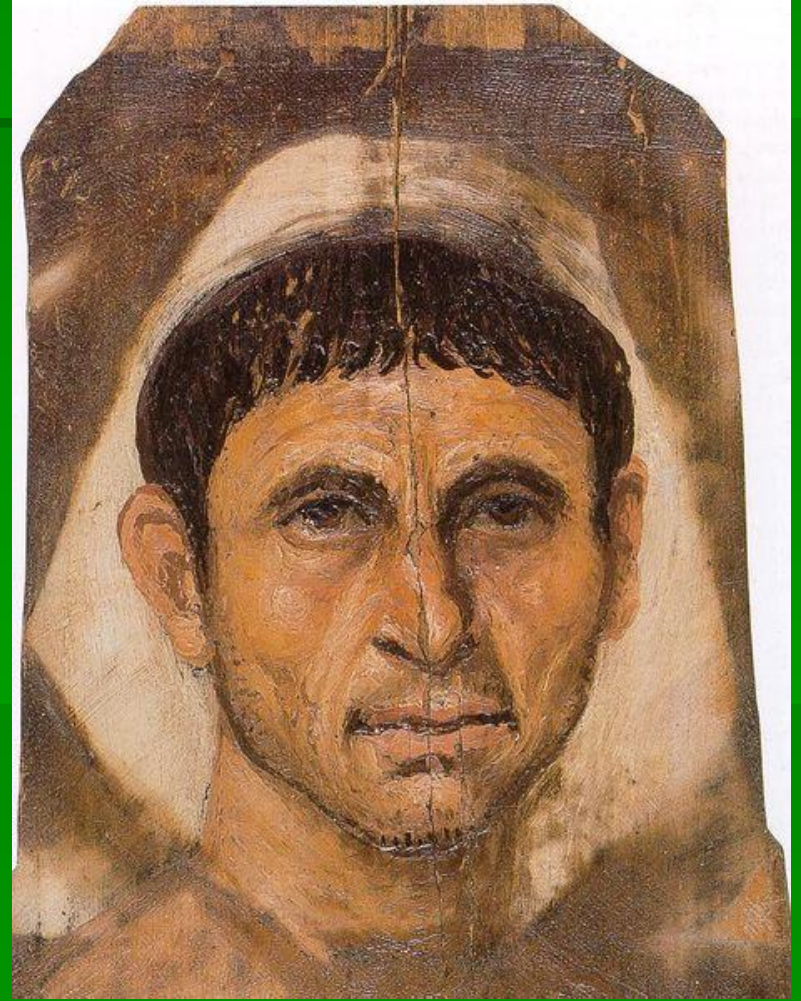
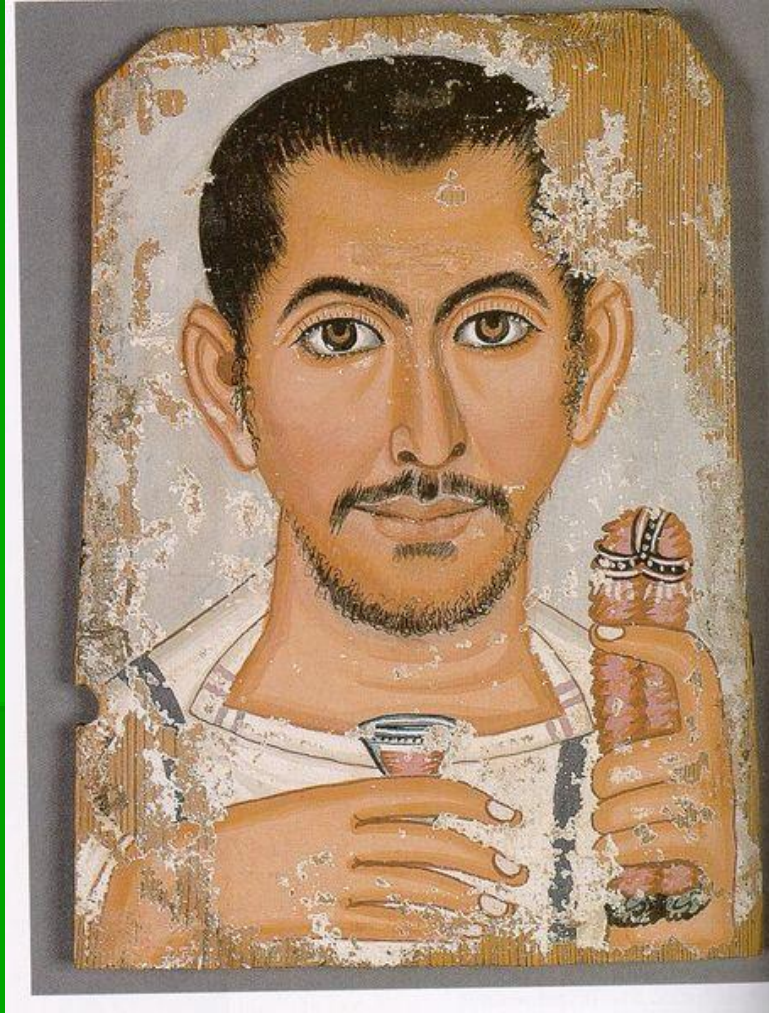
Фаюмский портрет



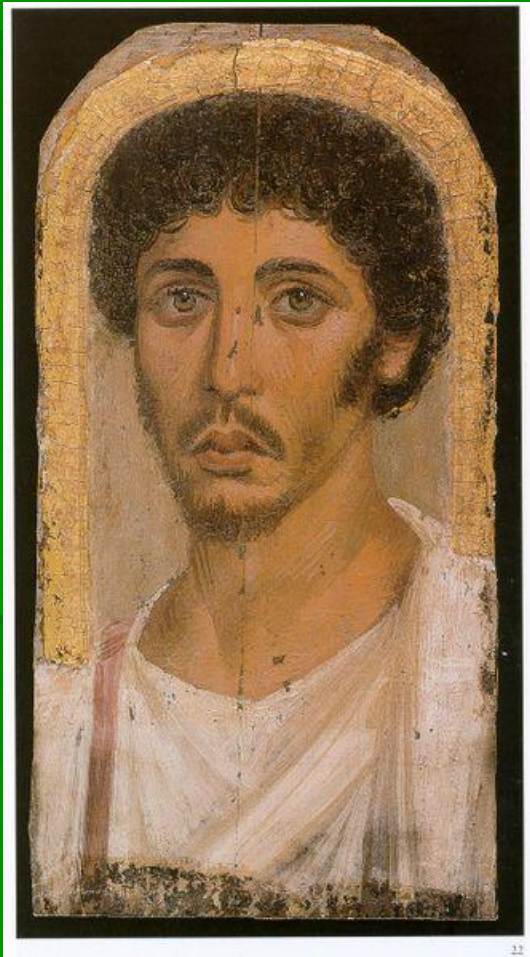
Фаюмский портрет

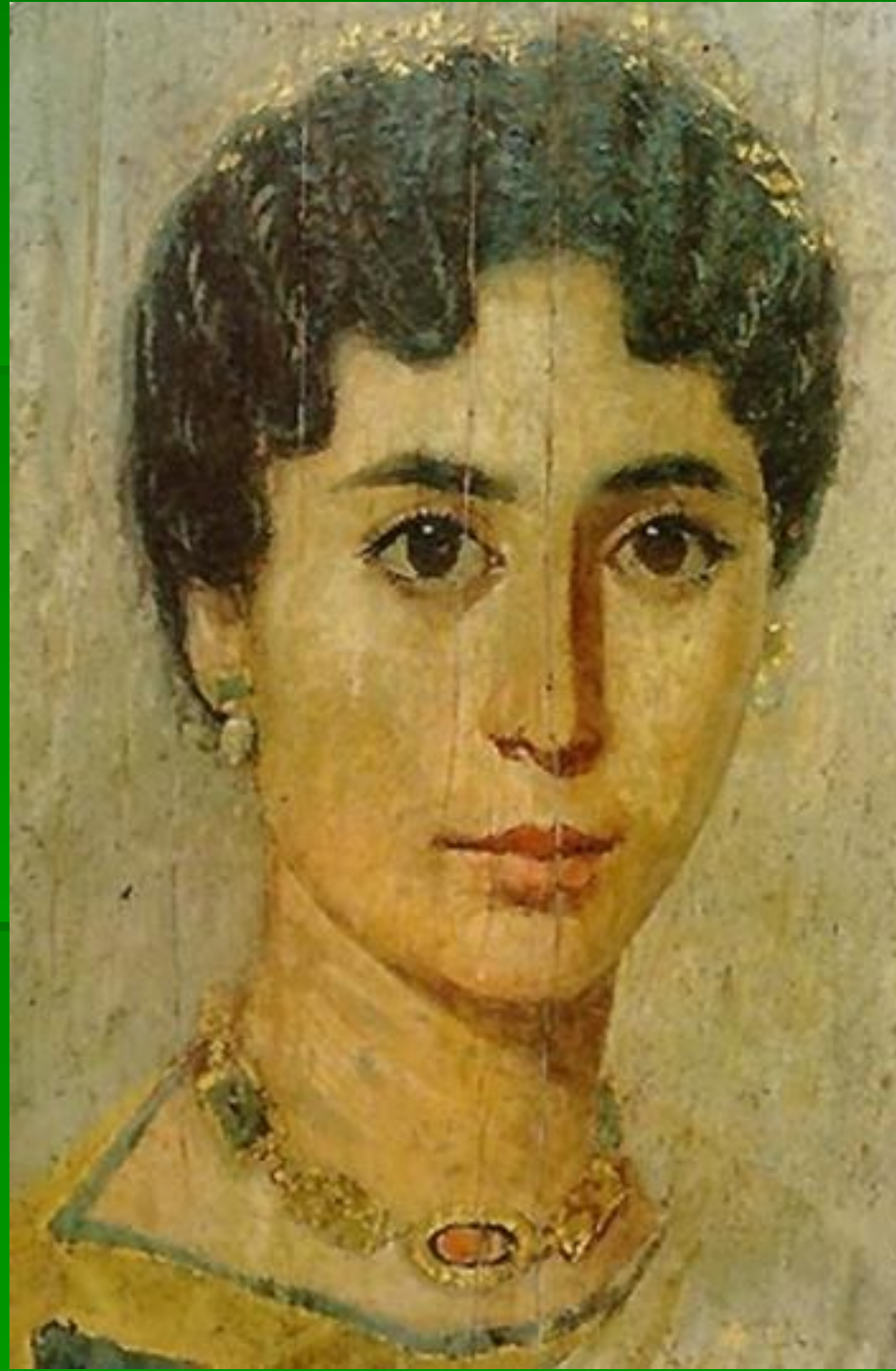


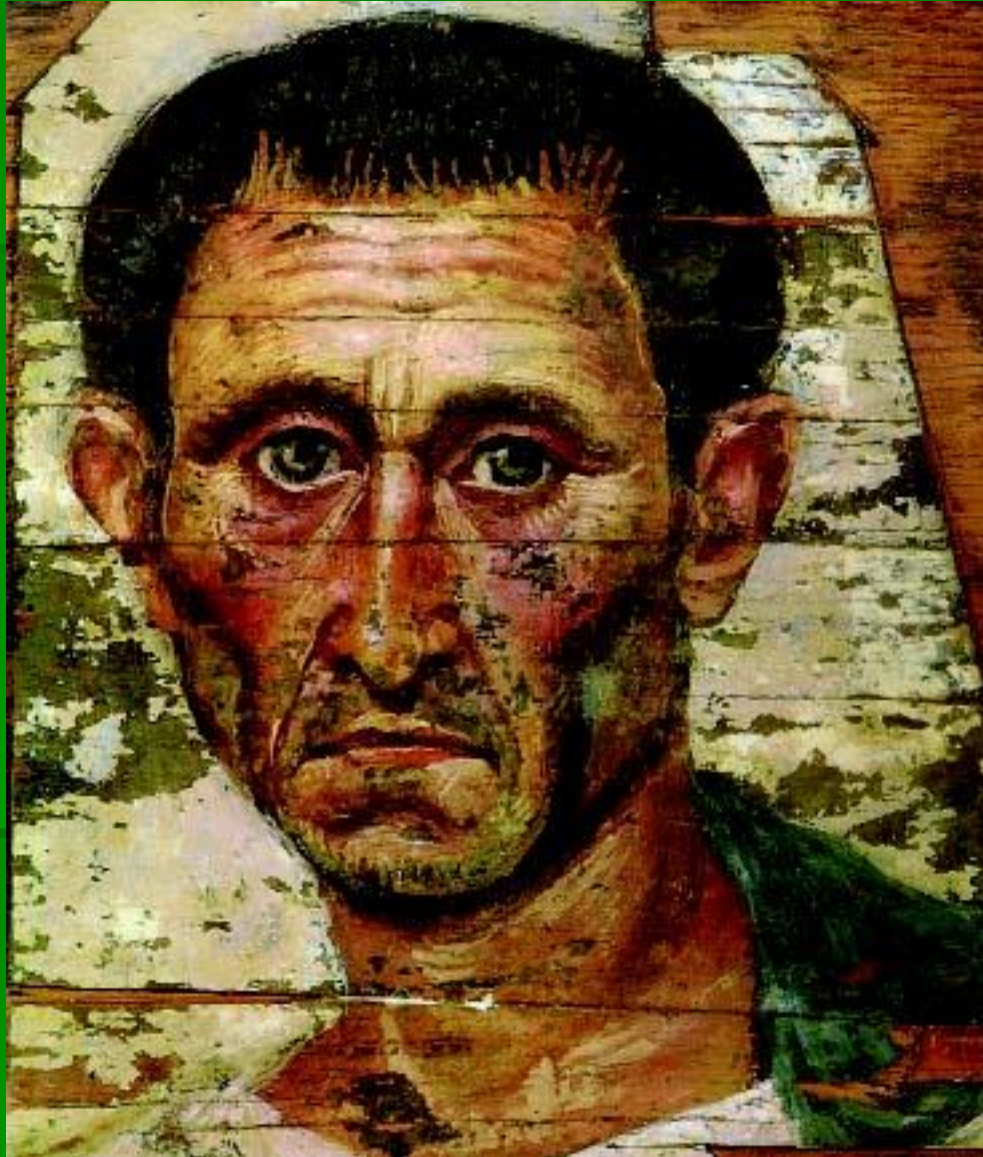
Фаюмский портрет

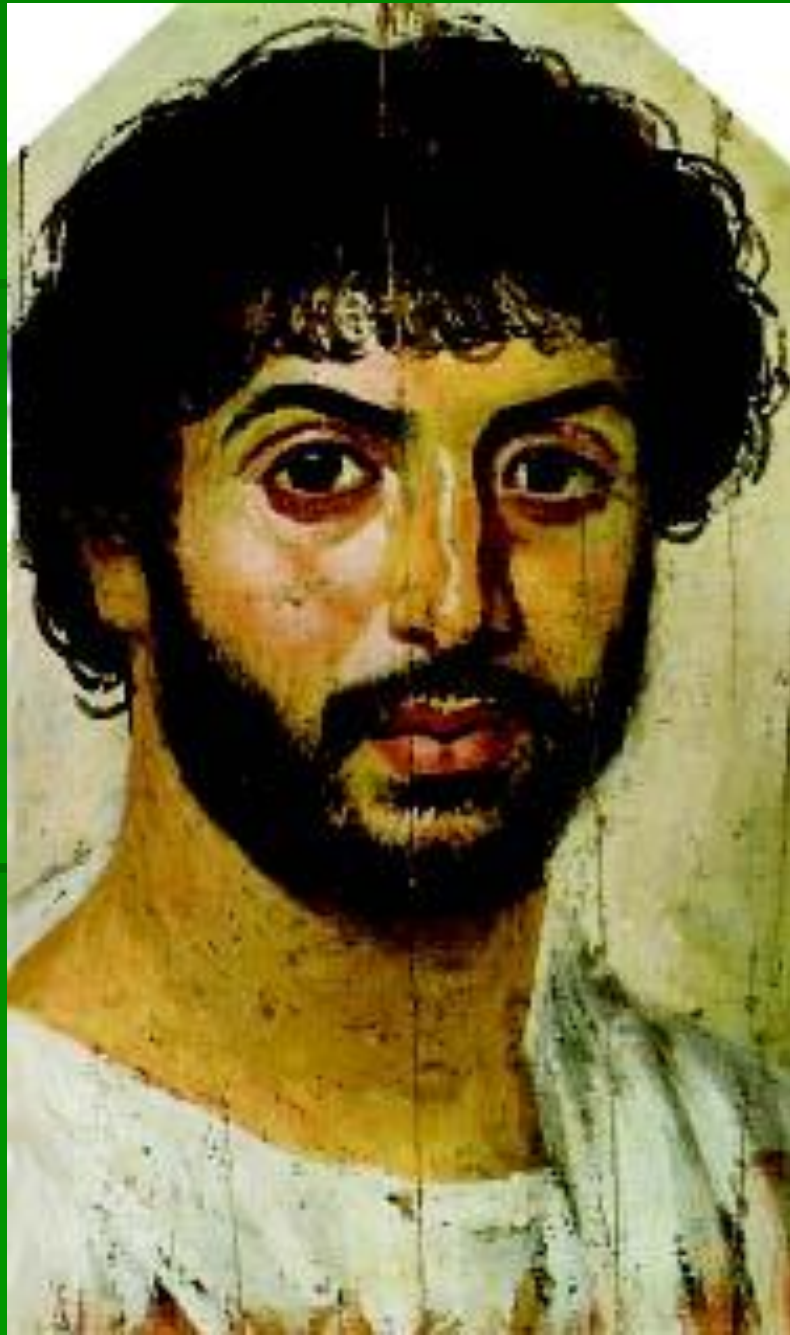


Фаюмский портрет









■ Фаюмский портрет