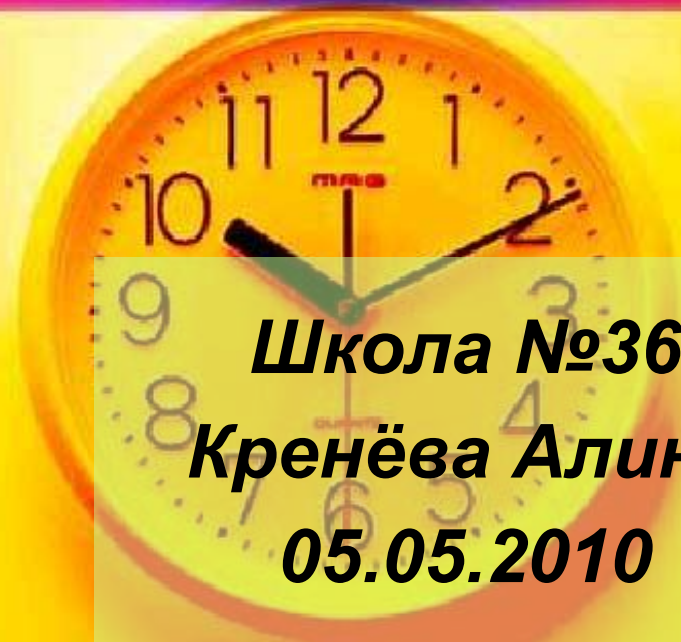


A stack of white papers, slightly fanned out, set against a light blue background.

Творчество русского художника

Филонов

Павел Николаевич



Школа №36

Кренёва Алина

05.05.2010

Биография художника:

Павел Филонов русский художник и теоретик искусства, представитель футуризма. Родился в Москве 27 декабря 1882 года. Рано начал рисовать. До одиннадцати лет он был танцором в московских театрах. Вышивал, как и его сёстры, полотенца, скатерти. Окончил в Москве начальную школу. После переезда в Петербург в 1897 году Филонов поступил в живописно-малярные мастерские и по окончании оных работал «по малярно-живописному делу». Параллельно, с 1898 года он посещал вечерние рисовальные классы Общества поощрения художеств, а с 1903 года — учился в частной мастерской академика Л. Е. Дмитриева - Кавказского (1849—1916).





Завершив занятия в частной мастерской, Филонов пытался трижды поступить в Петербургскую Академию художеств; в 1908 г. был принят вольнослушателем в школу при Академии художеств, из которой он «добровольно вышел» в 1910 г.

Художник совершает поездки по Италии, Франции и в 1913 г пишет декорации для постановки трагедии В.Маяковского «Владимир Маяковский» в театре петербургского Луна-парка.

В 1915 г. Филонов пишет «Цветы мирового расцвета».

Павел Филонов принимает активное участие в революции и занимает должности председателя Исполнительного военно-революционного комитета Придунайского края в Измаиле и т. п.

В 1918 г он вернулся в Петроград и принял участие в Первой свободной выставке произведений художников всех направлений — грандиозной выставке в Зимнем дворце. На выставке были представлены работы из цикла «Ввод в мировой расцвет». Две работы: «Мать», 1916 г. и «Победитель города».





К 1922 г. относится попытка Филонова реорганизовать живописный и скульптурный факультеты Академии художеств в Петрограде — безуспешная; идеи Филонова не находят официальной поддержки. Но Филонов прочёл ряд лекций по теории и «идеологии» аналитического искусства.. Попытка художника зрительно воссоздать параллельный природе мир, то есть уйти от реальности в изобретаемое, отвлечённое, несмотря на революционно-пролетарскую фразеологию Филонова, становится опасной утопией. Постепенно вокруг художника воздвигается «берлинская стена» изоляции и отвержения. Филонов пытается удержаться, создавая группу «мастеров аналитического искусства» — МАИ; в 1927 г. эта группа филоновцев выставляется в Доме печати и участвует в постановке «Ревизора» Гоголя. Позже Филонов курирует работу учеников (в том числе Павла Зальцмана), иллюстрировавших карело-финский эпос «Калевала». Сам Филонов не принимает заказов и преподаёт бесплатно; он получает изредка пенсию, как «научный работник 3-го разряда» (или же — «художник-исследователь», согласно Филонову).

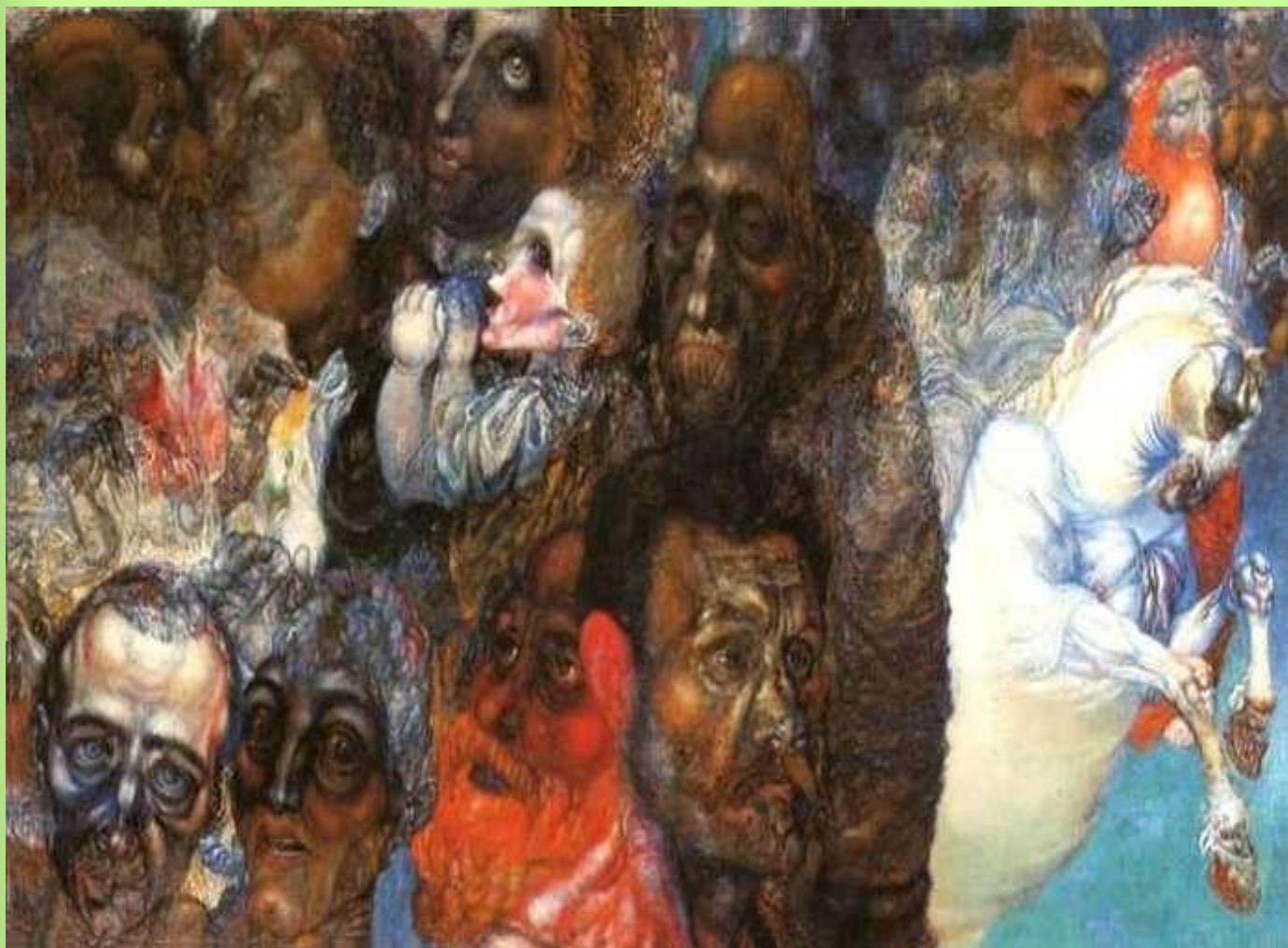


Филонов умер от голода в блокадном Ленинграде 3 декабря 1941 г.; похоронен на Серафимовском кладбище, вблизи церкви. В настоящий момент могила утеряна.

Автопортрет художника



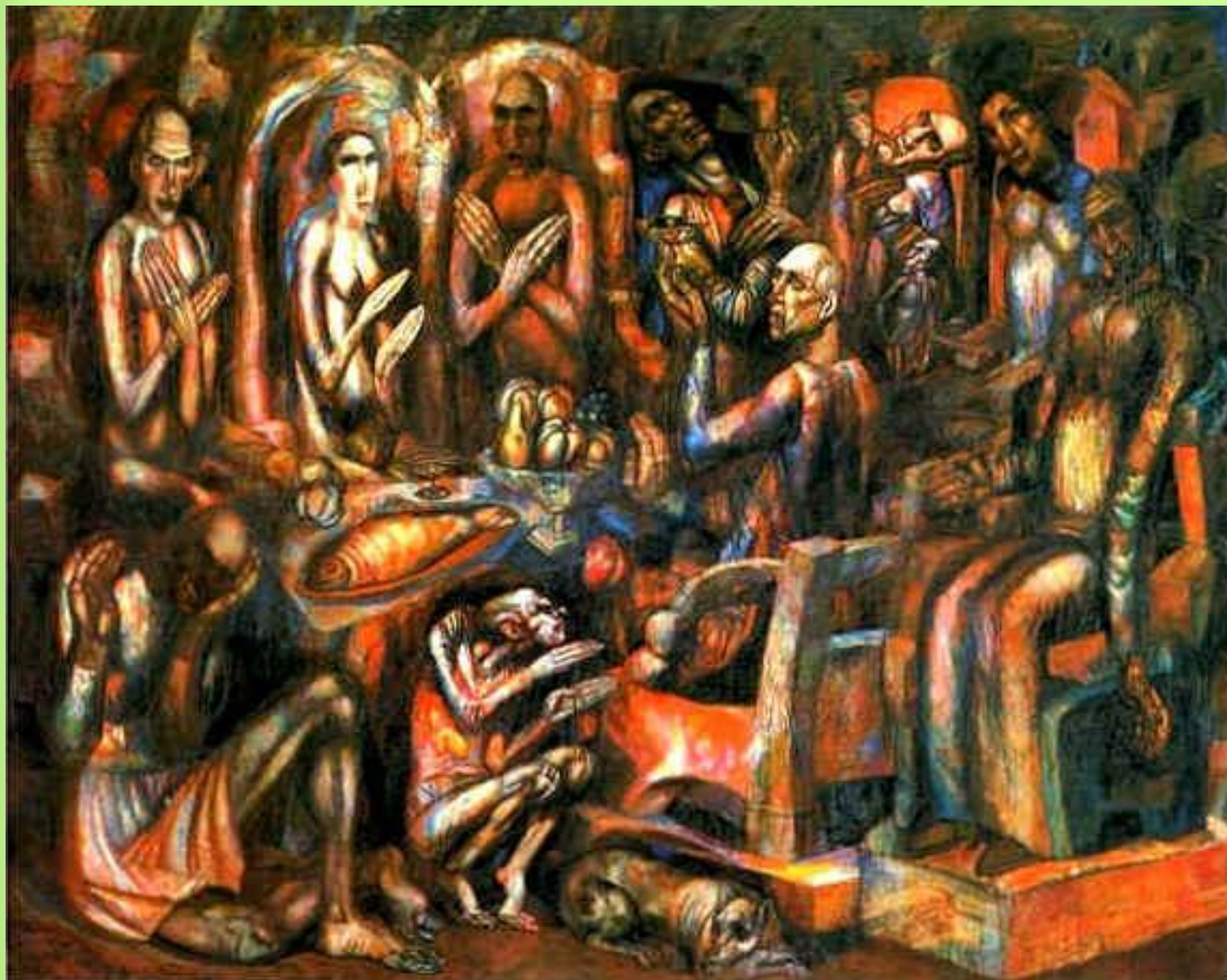
Картина Филонова «Головы»
1910 (Масло на картоне,
Русский музей)



Картина «Крестьянская семья» 1914 г., масло на холсте.



Картина «Пир королей» 1913 г.



Картина «Лица» 1940г.



Картина «Ударники» 1935г.



Картина «Живая голова» 1926г.



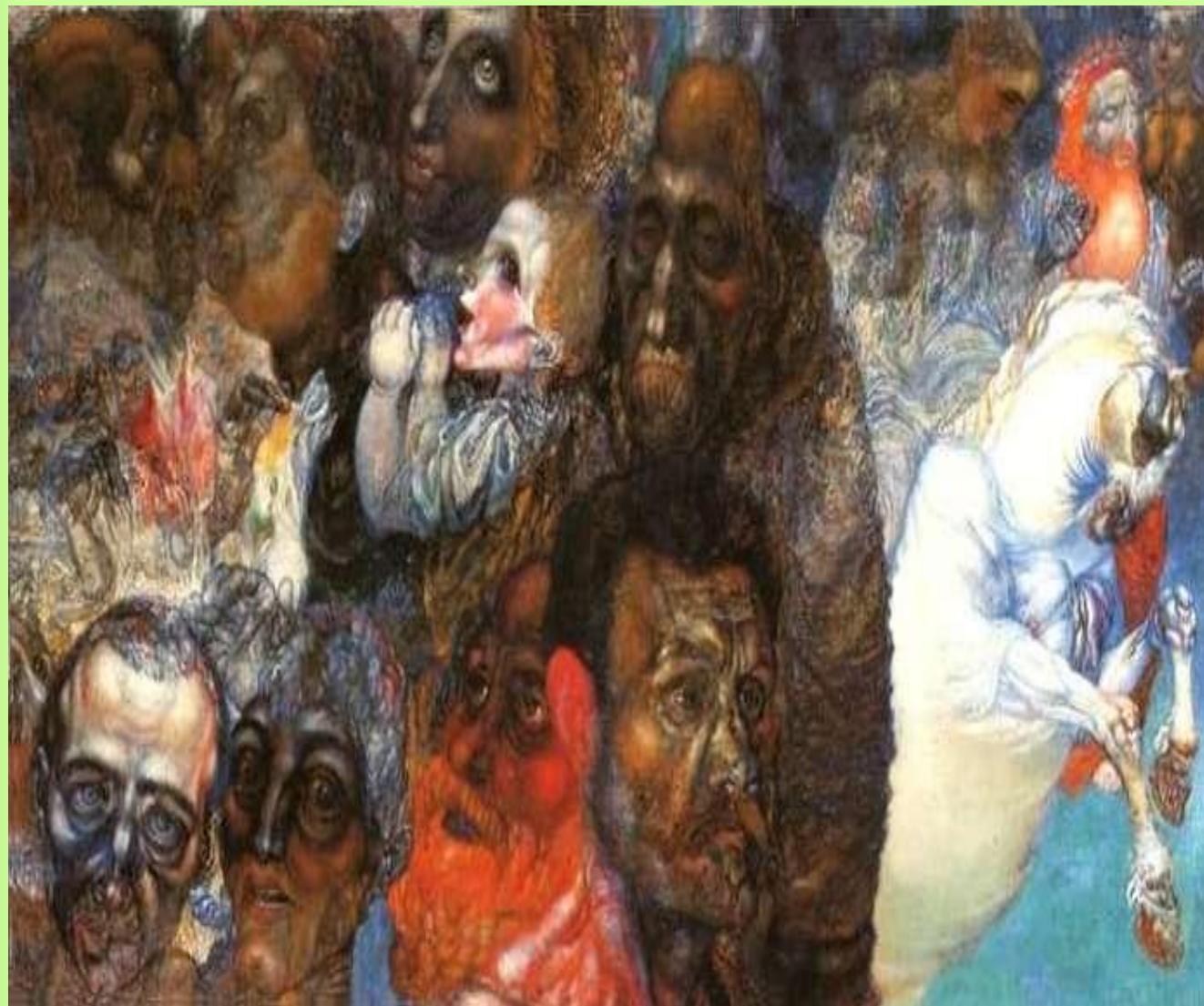
Картина «Формула весны»



Картина «Цвета мирового рассвета»



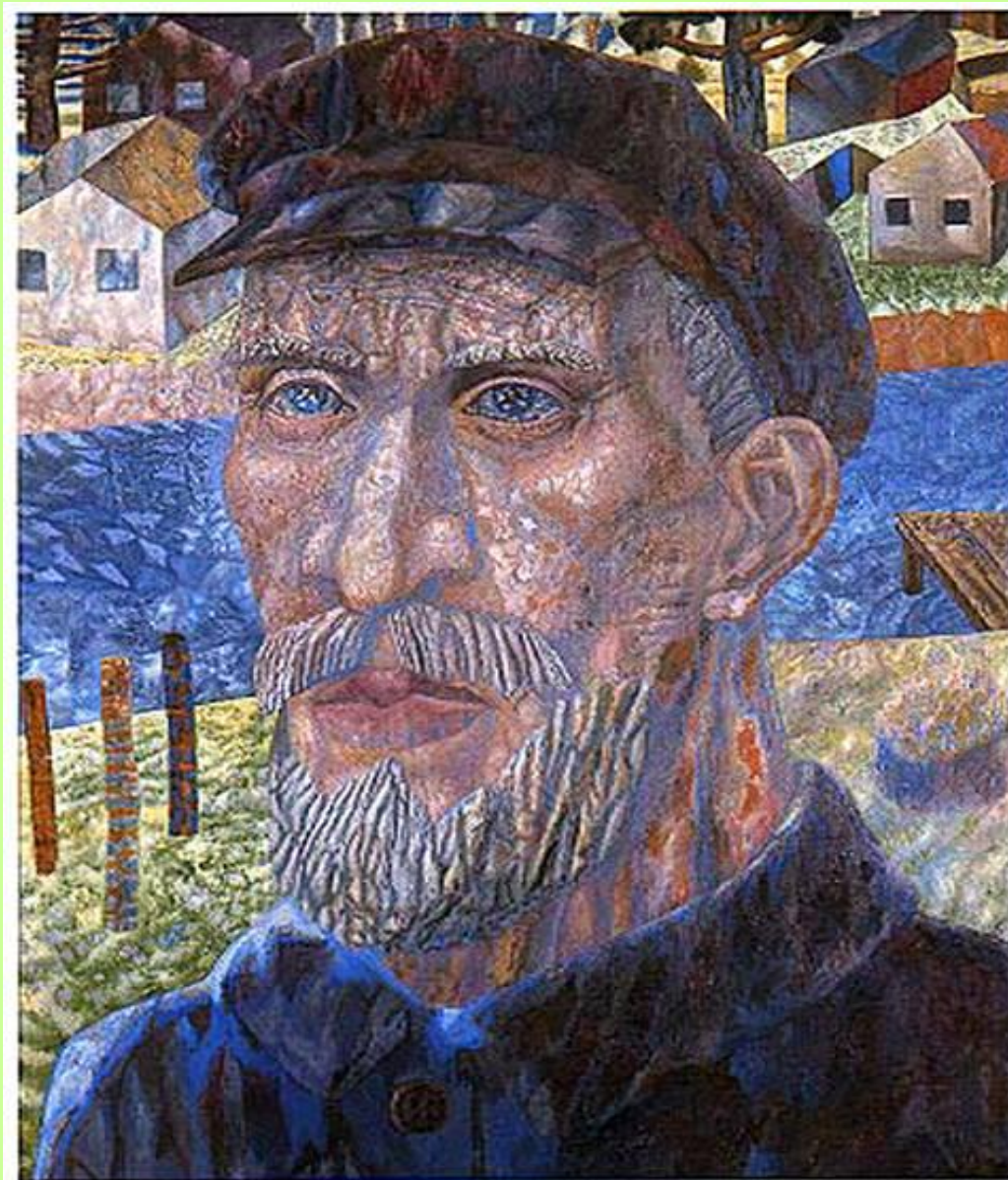
Картина «Головы»



Симфония Шостаковича. 1925



Картина: Колхозник. 1931



Картина: Животные 1930 г.



Картина: Те кому нечего терять. 1911-12



Картина: Боров. 1912-13



Картина: После набега. 1938

