The background features abstract, overlapping green geometric shapes in various shades, including light lime green, medium green, and dark forest green. These shapes are primarily located on the right side of the frame, creating a modern, layered effect.

Флоренция- Колыбель ИТАЛЬЯНСКОГО ВОЗРОЖДЕНИЯ

Эстетика Возрождения

Термин «Возрождение»

(по-французски «ренессанс», по-итальянски «ринашименто»), подчеркивающий возвращение культурных идеалов античности, появился в XVI веке для определения новой культурной эпохи, сменившей Средневековье

Признаки культурного смысла Возрождения

- ▶ расцвет культуры;
- ▶ переворот в культуре;
- ▶ переходный культурный этап;
- ▶ восстановление античности

Эпоха Возрождения (хронология)

- ▶ Конец 13 - первая половина 14 века -
проторенессанс
(«треченто»)
- ▶ Вторая половина 14-15 века -
раннее Возрождение
(«кватроченто»)
- ▶ Конец 15-первые три десятилетия 16 веков -
высокое Возрождение
(«чинквеченто»)
- ▶ Вторая половина 16 века -
позднее Возрождение.

Город Флоренция



Флоренция - один из красивейших городов Итальянской Республики с населением почти 400 тысяч человек, который с удовольствием посещают туристы. Расположена на реке Арно, является центром региона Тоскана и одновременно относится к старейшим населенным пунктам страны, где сохранились бесценные исторические и архитектурные памятники. Флоренция подарила миру таких великих деятелей как Леонардо да Винчи и Галилей, Данте и Микеланджело. Город по праву гордится тем, что именно его мыслители дали зеленый свет эпохе Возрождения.

Переломным в судьбе флорентинцев стал X век, принеший их городу возрождение. В 1115 году город становится самостоятельной коммуной, положившей начало государственности Флоренции, известной как Флорентийская республика. Она существовала в два больших этапа: сначала в 1115-1185 годах, а затем в период 1197-1532 гг.



Культурное наследие Флоренции



© HobbySalon.ru

- ▶ Палаццо Питти. Один из великолепнейших флорентинских дворцов. Построен архитектором Филиппо Брунеллески для местного купца и банкира Луки Питти. За все время существования он несколько раз сменял владельцев и перестраивался. Представляет собой целый архитектурный комплекс. Дополнительную известность получил благодаря примыкающим к нему садам Боболи - великолепнейшему образцу ландшафтного искусства легендарной эпохи Возрождения.



Санта-Мария-дель-Фьоре

Собор Санта-Мария-дель-Фьоре (итал. *La Cattedrale di Santa Maria del Fiore*) – кафедральный собор во Флоренции, самое знаменитое из архитектурных сооружений флорентийского кватроченто (общепринятое обозначение эпохи итальянского искусства XV века, соотносимой с периодом раннего итальянского Возрождения).



В архитектурном плане примечательны купол, созданный по проекту Филиппо Брунеллески и облицовка стен с внешней стороны полихромными мраморными панелями различных оттенков зелёного и розового цветов с белой каймой. Дуомо, он же – собор Санта-Мария-дель-Фьоре был спроектирован так, чтобы мог вместить всё население города (на момент строительства – 90000 человек), т. е. был чем-то вроде огромной крытой площади. Красный купол собора, ставший символом Флоренции, как бы парит над всем городом. Размеры собора: длина – 153 метра, ширина в трансепте – 90 метров.

Необыкновенно изящный и одновременно грандиозный собор стал своеобразным рубежом, отделившим архитектурные традиции средневековья от принципов строительства эпохи Возрождения.



- ▶ Строился собор около шести веков под руководством, как минимум, шести архитекторов.
- ▶ Собор имеет форму латинского креста, три нефа, два боковых трансепта и полукруглую апсиду.

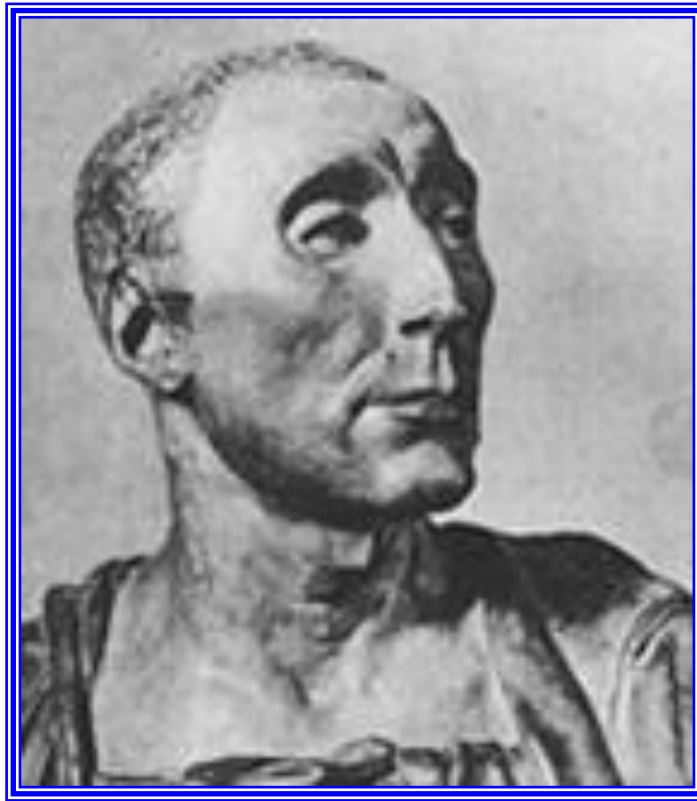


Фасад собора



Колокольня Собора

Скульптурные Шедевры Донателло



1386-1466г.

Святой Георгий

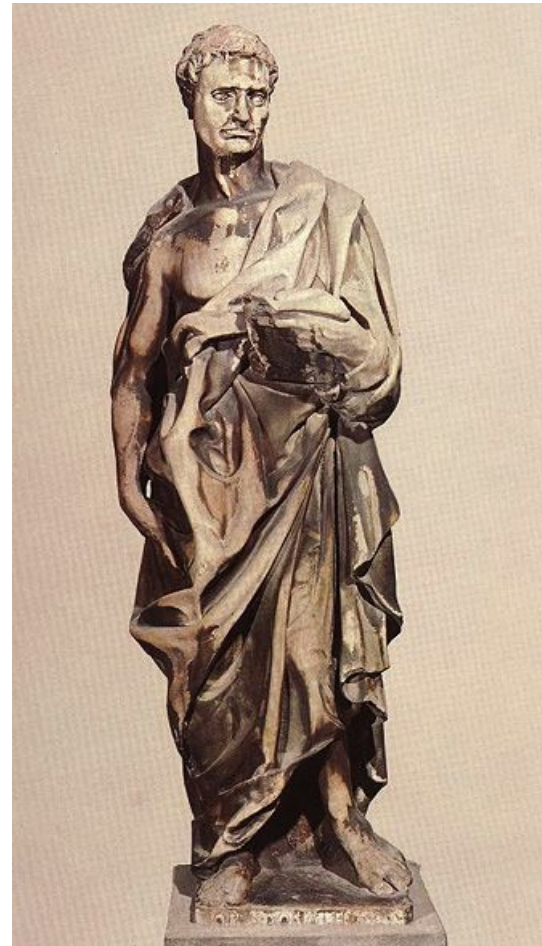


Статуя «Святой Георгий» (1416г.) создана для ниши цеха оружейников (ныне она заменена бронзовой копией, сама же находится в Национальном музее Флоренции).

«Давид» И «Пророк Иеремия»



Давид, Мрамор.
1408- 1409.



Пророк Иеремия
1423-1426гг.

Алтарь Собора Сан-Антонио

Для городского собора посвящённого Святому Антонию, Донателло выполнил в 1444 - 1450 годах огромный скульптурный алтарь, со множеством статуй и рельефов



Алтарь Собора Сан-Антонио

Центральное место под балдахином занимала статую Мадонны с Младенцем



Памятник Гаттамелате



1447—1453 гг. Падуя

Мария Магдалина

Статуя Марии
Магдалины. 1455г,
дерево, музей
Флоренция).
Художнику
удалось создать
потрясающий,
проникновенный
образ
человеческой муки
и скорби



Сандро Боттичелли

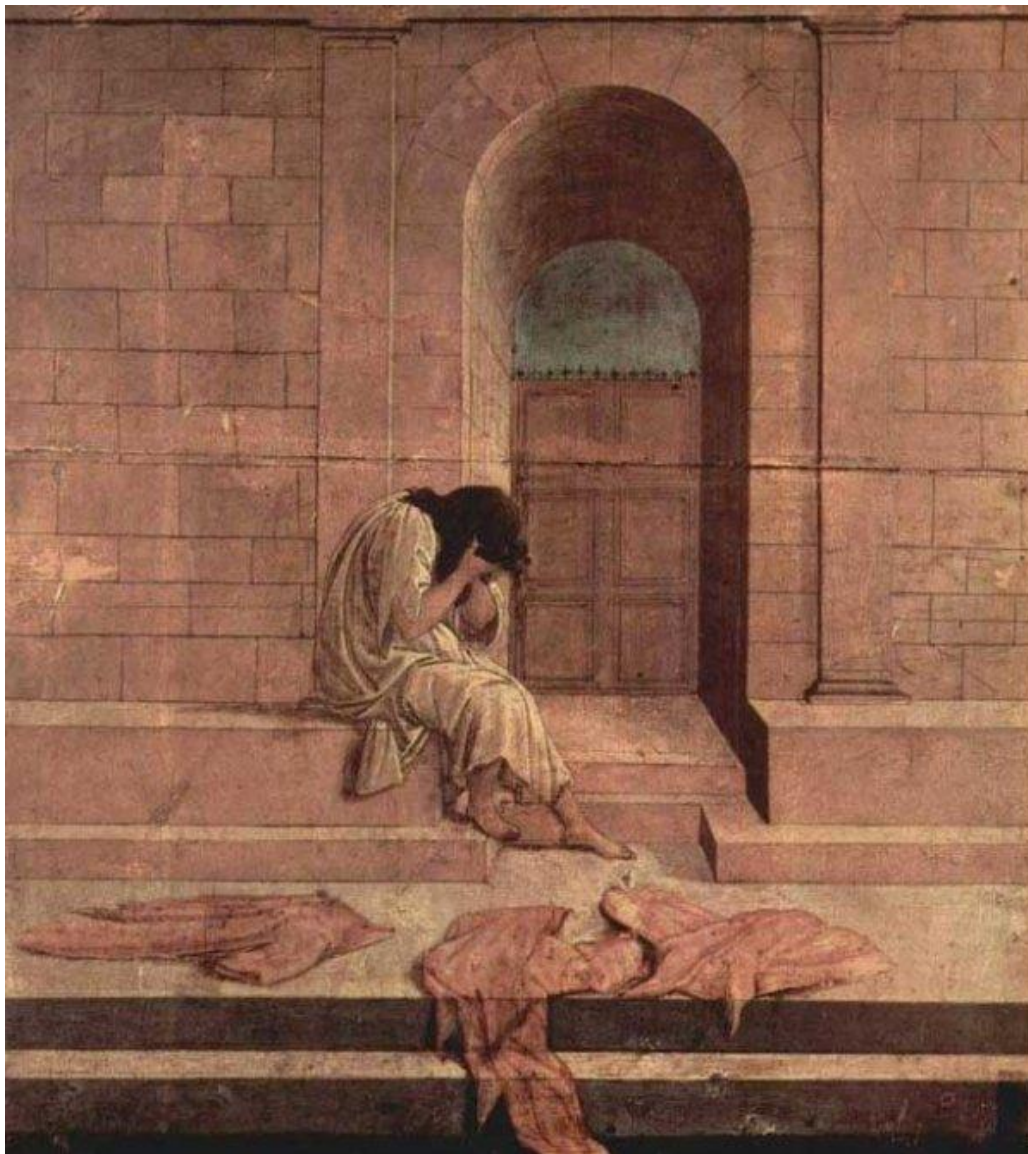
Сандро Боттичелли - великий художник (настоящее имя этого мастера эпохи **Возрождения** Алессандро ди Мариано Филипепи), родился в Италии в 1445 году. В эру раннего Ренессанса был одним из ярких представителей. Весь мир Сандро Боттичелли образами-аллегориями, можно сказать, что Боттичелли подарил миру настоящий эталон женской красоты.

Картины Боттичелли



Поклонение волхвов

Аллегория добродетели



Мадонна с младенцем



Алтарь святого Марка

