

# *Фонтаны Петергофа*



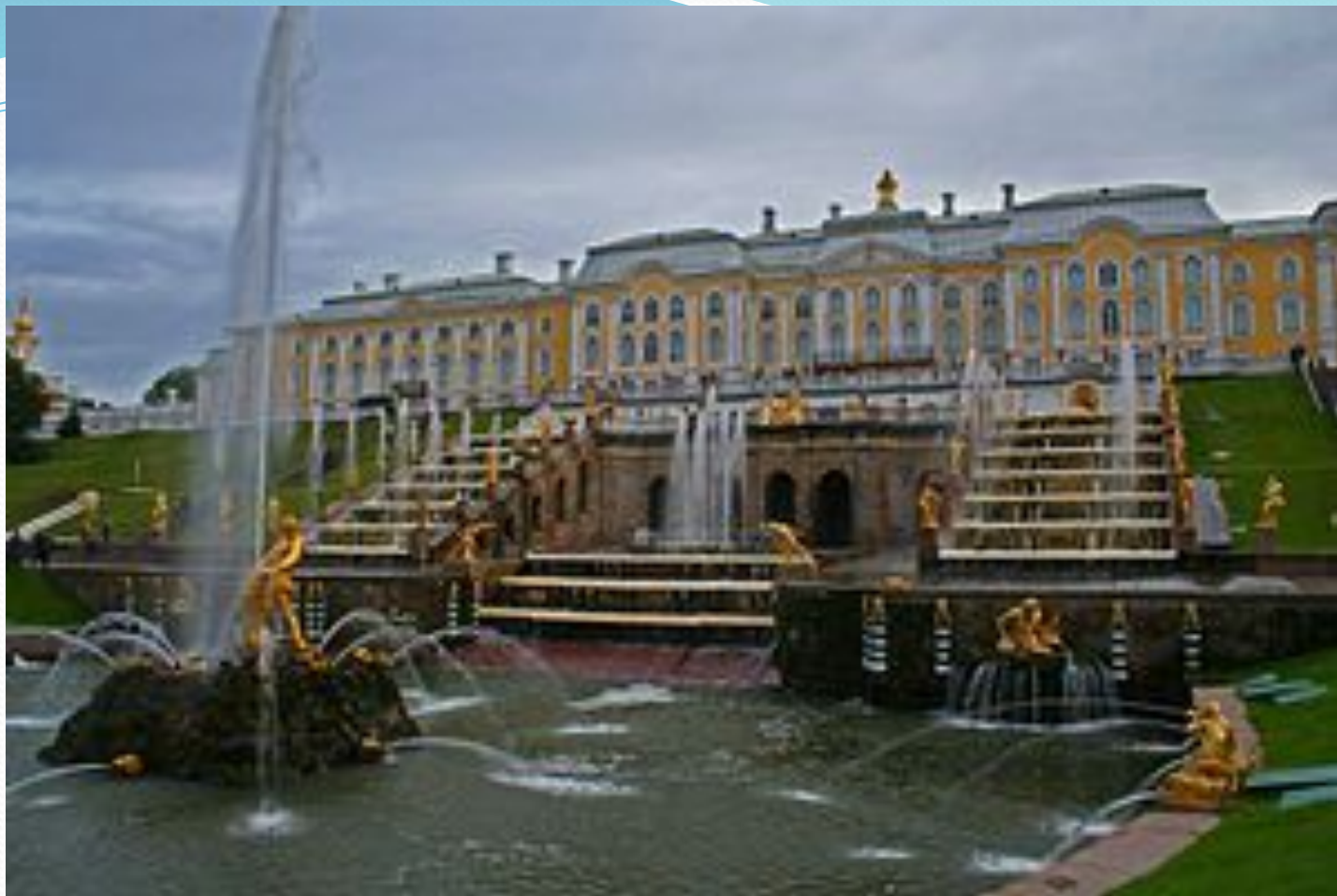
МОУ СОШ №4  
город Всеволожск  
учитель  
О. Н. Потапова



- Впервые Петергоф упоминается в 1705 году как «путевой двор» и пристань для переезда на остров Котлин. Это была одна из многих мыз («попутных светлиц»), построенных по дороге из Санкт-Петербурга вдоль южного берега Финского залива. В 1710 году начинается строительство загородной императорской резиденции для Петра I. В 1714 году был заложен Большой дворец. На протяжении XVIII — начала XX века Петергоф формировался как дворцово-парковый ансамбль. Петр не случайно выбрал именно эту местность для строительства фонтанов: здесь были обнаружены несколько водоемов, питавшихся бьющими из-под земли ключами. Именно эти источники используются для фонтанов и сейчас

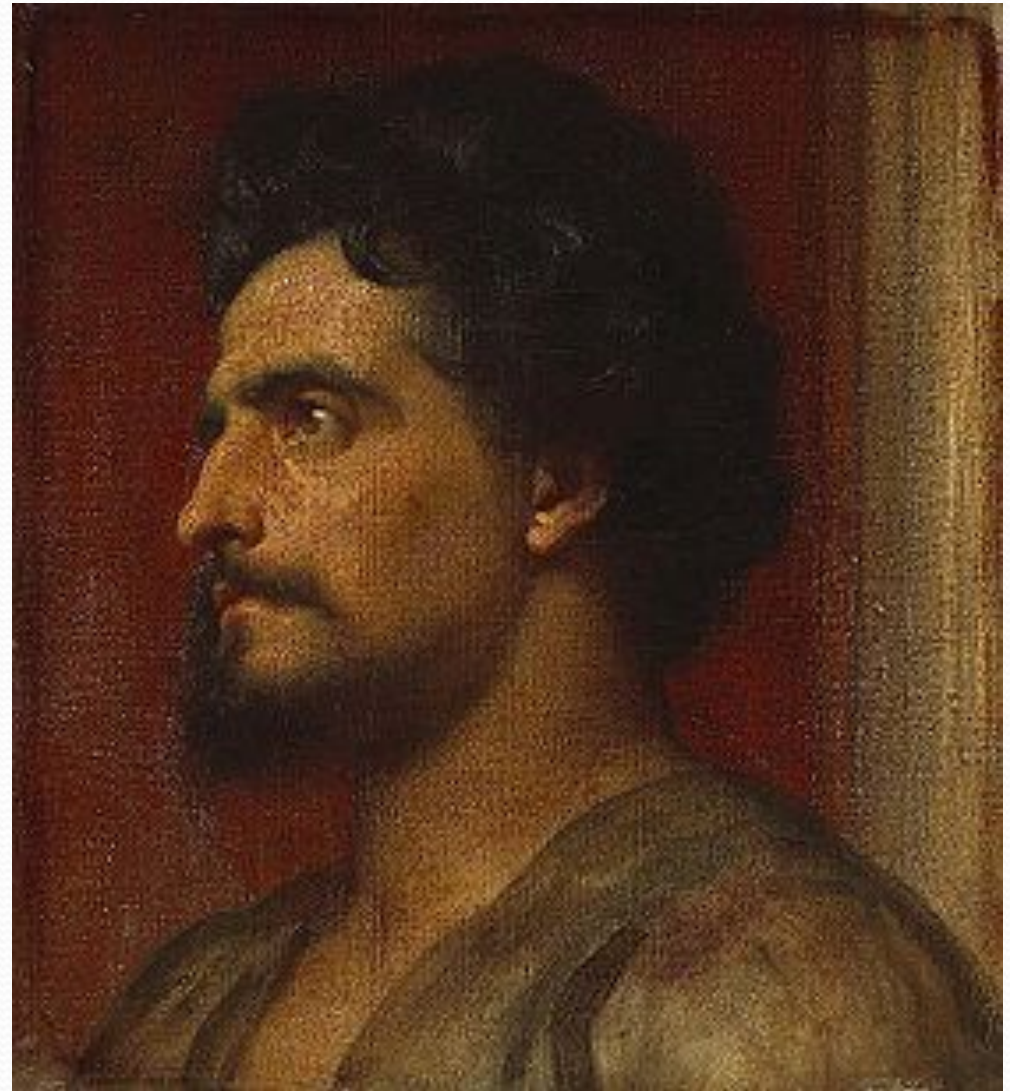


Самсон — центральный [фонтан](#) [фонтан дворцово-паркового ансамбля "Петергоф"](#). Главный фонтан Петергофа известен всем. Все знают, что силач Самсон символизирует Россию, а несчастный лев - побежденную Швецию.



- По первоначальному замыслу в центре Большого каскада должна была находиться фигура [Геракла](#) По первоначальному замыслу в центре Большого каскада должна была находиться фигура Геракла, побеждающего [Лернейскую гидру](#) По первоначальному замыслу в центре Большого каскада должна была находиться фигура Геракла, побеждающего Лернейскую гидру, однако при строительстве Геракл был заменен на [Самсона](#) По первоначальному замыслу в центре Большого каскада должна была находиться фигура Геракла, побеждающего Лернейскую гидру, однако при строительстве Геракл был заменен на Самсона, разрывающего пасть дьву

● **Самсо́н** ([ивр. Шимшо́н](#)) — знаменитый библейский Судья-герой, прославившийся своими подвигами в борьбе с [филистимлянами](#). Подвиги Самсона описаны в библейской [Книге Судей](#). Подвиги Самсона описаны в библейской Книге Судей (гл. 13-16). Он происходил из [колена Дана](#), наиболее страдавшего от порабощения филистимлян. Самсон вырос среди рабского унижения своего народа и решил отомстить поработителям, чего и достиг, совершив множество избиений филистимлян.



- **Полта́вская битва** — крупнейшее [сражение](#) — крупнейшее сражение [Северной войны](#) — крупнейшее сражение Северной войны между русскими войсками под командованием [Петра I](#) — крупнейшее сражение Северной войны между русскими войсками под командованием Петра I и [шведской](#) — крупнейшее сражение Северной войны между русскими войсками под командованием Петра I и шведской армией [Карла XII](#) — крупнейшее сражение Северной войны между русскими войсками под командованием Петра I и шведской армией Карла XII. Состоялась утром 27 июня ([8 июля](#) — крупнейшее сражение





- Государственный герб Швеции ([швед.](#) *Sveriges riksvapen*) — один из главных государственных символов страны.

● По первоначальным замыслам, при создании Большого каскада в ковше перед ним фонтан не планировался и при жизни Петра I фонтана в ковше не было. Впервые фонтан «Самсон, раздирающий пасть льва» установили в ковше перед Большим каскадом Петергофа в 1735 году в честь 25-летия исторической победы русской армии над шведами при Полтаве (Полтавская битва), одержанной 27 июня 1709 года в день св. [Сампсония Странноприимца](#). За всю историю существования Петергофа перед Большим каскадом было 3 фонтана «Самсон». Первый, установленный в 1735 году, был отлит из свинца скульптором Б.-К. Растрелли, постамент для скульптуры, вероятно, спроектировал архитектор М.Земцов, а гидротехническое оснащение создал мастер-гидравлик П.Суалем. Но к 1801 скульптура обветшала и её заменили бронзовой группой, созданной по проектам русского мастера классицизма М. Козловского. В то же время А. Ворониным был спроектирован новый постамент.





# Разрушенный немцами Большой дворец в Петергофе.



Исключительно тяжелые испытания выпали на долю Петергофа в годы Великой Отечественной войны. Более 900 дней его территорию пересекала линия фронта. Когда бои шли еще на дальних подступах к Ленинграду, началась эвакуация оборудования завода точных технических камней и музейных ценностей. На плечи немногочисленного коллектива сотрудников дворцов легла трудная задача: из более чем 40 тысяч музейных экспонатов – картин, художественных изделий, скульптуры – отобрать и отправить в тыл в первую очередь те, которые представляли наибольшую ценность.



- Фонтан сильно пострадал в ходе немецкой оккупации во время [Великой Отечественной войны](#). Цельно золотая статуя Самсона была утрачена в 1941 г. При подходе немецко-фашистских войск к Ленинграду во время спешной эвакуации художественных ценностей, статуя была закопана в окрестностях Петергофа работниками музея. По окончании мероприятия грузовик с командой попал под обстрел, и все участники акции погибли. Место "захоронения" статуи остаётся неизвестным до сегодняшних дней (по другим данным — вывезена в Германию, распилена на части и спрятана нацистами в окрестностях Петергофа <sup>[1]</sup>). В 1947 году скульпторы В. Симонов и Н. Михайлов на основе архивных данных, фотографий и работ М.Козловского воссоздали «Самсона», восстановленный ансамбль открыт 14 сентября [1947 года](#).



- В 1945 году началось восстановление Нижнего парка. На эту работу выходили не только жители Петродворца, но и ленинградские рабочие, служащие, студенты, школьники и воины Советской Армии. К январю 1947 года на территории города было обезврежено 20 тысяч мин и 100 тысяч снарядов. Наибольшее количество их оказалось в Верхнем саду и «Александрии». Подводная часть пляжей при разминировании, для большей надежности, была пробомблена с самолетов. Несмотря на умение бойцов, их опыт и все предосторожности, не обошлось и без жертв. Многие воины отдали свою жизнь, обезвреживая Петродворец от смертоносного наследия оккупантов. Так, сержант Г. Севрюгин погиб от мины-ловушки большой мощности, установленной в Нижнем парке возле фонтана «Солнце».

# Начало демонтажа скульптурной группы «Самсон, раздирающий пасть льва»



- " В музее-заповеднике "Петергоф" начались работы по демонтажу и вывозу скульптурной группы "Самсон, раздирающий пасть льва". Легендарную скульптуру, не покидавшую постамент с 1947 года, ждет масштабная реставрация и золочение. Реставрационные работы производятся при финансовой поддержке ОАО "Сбербанк России". На свое законное место "Самсон" вернется в апреле 2011 года.





# ***Нижние фонтаны***

# Зонтик

(фонтан-шутиха)

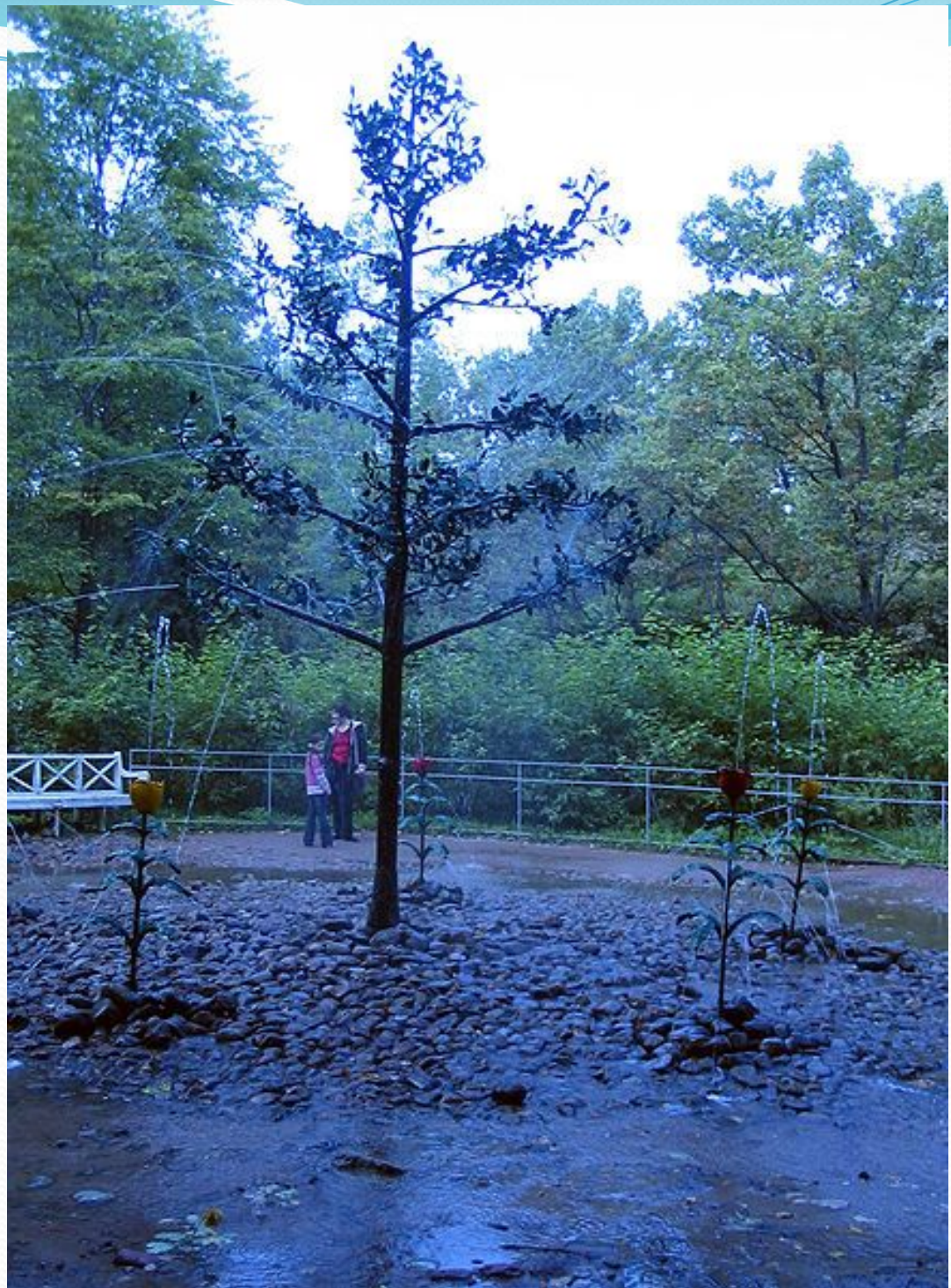


- Создан фонтан для шуток над гостями парка. Усталые гости в праздничных нарядах усаживались на скамейку под крышей зонтика. Внезапно включалась подача воды, и гости оказывались перед перспективой выхода из фонтана исключительно сквозь водяную завесу. Сейчас фонтан работает все время, не вгоняя никого в недоумение.



# Фонтан- шутиха «Дубок»

- Фонтан состоит из металлического дерева, пяти [тюльпанов](#) Фонтан состоит из металлического дерева, пяти тюльпанов и двух скамеек. К дереву прикреплены металлические [дубовые](#) листья. Из полых трубок-ветвей дерева, из тюльпанов вырываются струи воды.



# Фонтан-шутиха «Елочки»



# С о л н ц е



- Фонтан находится в центре довольно большого прямоугольного водоёма, где в [XVIII веке](#) Фонтан находится в центре довольно большого прямоугольного водоёма, где в XVIII веке содержались осетры и плавали лебеди и утки. В конце века архитектор [Фельтен](#) переоборудовал водоем в купальню. Тогда же в водоём было помещено колесо, приводимое в движение водой. Колесо вращает колонну, на вершине которой расположены диски со 187 отверстиями, из которых выливаются струи, делающие фонтан похожим на солнце с множеством лучей. В основании фонтана находятся фигуры дельфинов.
- Во время [Великой Отечественной войны](#) Во время Великой Отечественной войны фонтан был полностью разрушен и восстановлен лишь в 1976 году.

# Каскад Драконов или Шахматная гора





- Римские фонтаны Фонтаны называются римскими, так как их внешний облик скопирован с двух фонтанов, установленных в Риме Фонтаны называются римскими, так как их внешний облик скопирован с двух фонтанов, установленных в Риме, на площади перед собором Святого Петра Фонтаны называются римскими, так как их внешний облик скопирован с двух фонтанов, установленных в Риме, на площади перед собором Святого Петра. «Римские фонтаны» появились в парке в 1739 году и были выполнены из дерева с обшитыми свинцом чашами по проекту архитекторов И. Бланка и И. Давыдова.
- В годы Великой Отечественной войны В годы Великой Отечественной войны фашисты повредили мраморную облицовку пирамид, разрушили бассейны, подорвали трубопроводы. Отреставрированы фонтаны были уже в 1949 году.
- Высота фонтанов более 10 метров.



- Первоначально композиция фонтана была такова — в центре помещалась вырезанная из дерева семиметровая сказочная «Рыба-кит», по сторонам — свинцовые «морские быки», отлитые в Петербурге П. Луковниковым и прочеканенные А. Куломзинным. Лаковых дел мастер Г. Брумкорст расписал скульптуры, что придало оформлению фонтана ещё более живописный характер. В 1963 году после разрушения всего парка в [Великую Отечественную войну](#) фонтан был воссоздан по чертежам XIX века. Сейчас на струе из фонтана держится и вращается металлический шар.

# П и р а м и д а



- В восточной части Нижнего парка, в боковой аллее находится фонтан, особенно поражающей своей многоводностью и удивительным рисунком. Издалека он напоминает триумфальное сооружение. В 1717 году [Пётр I](#), будучи во Франции, обратил внимание на водомет в виде трехгранного обелиска. В 1721 году, после окончательной победы над шведами, он вспомнил об этом водном монументе и поручил Н.Микетти повторить версальский проект. Спустя три года «Пирамида» — так называли фонтан — была пущена. Принцип её работы прост, эффект пирамиды достигался путем последовательного уменьшения диаметра 505 медных трубок по мере приближения к центру фонтана, отчего напор воды в них возрастал, и соответственно росла высота струи.

# Сноп



- Фонтан «Сноп» — один из первых фонтанов [Петергофа](#) Фонтан «Сноп» — один из первых фонтанов Петергофа, построенных по указанию [Петра I](#) Фонтан «Сноп» — один из первых фонтанов Петергофа, построенных по указанию Петра I. Создан он был в [1722](#) Фонтан «Сноп» — один из первых фонтанов Петергофа, построенных по указанию Петра I. Создан он был в 1722 — [1723 годах](#) Фонтан «Сноп» — один из первых фонтанов Петергофа, построенных по указанию Петра I. Создан он был в 1722 — 1723 годах



# Фонтан "Ева"

