



ГАНЧАРСТВА



Віртуальна
екскурсія

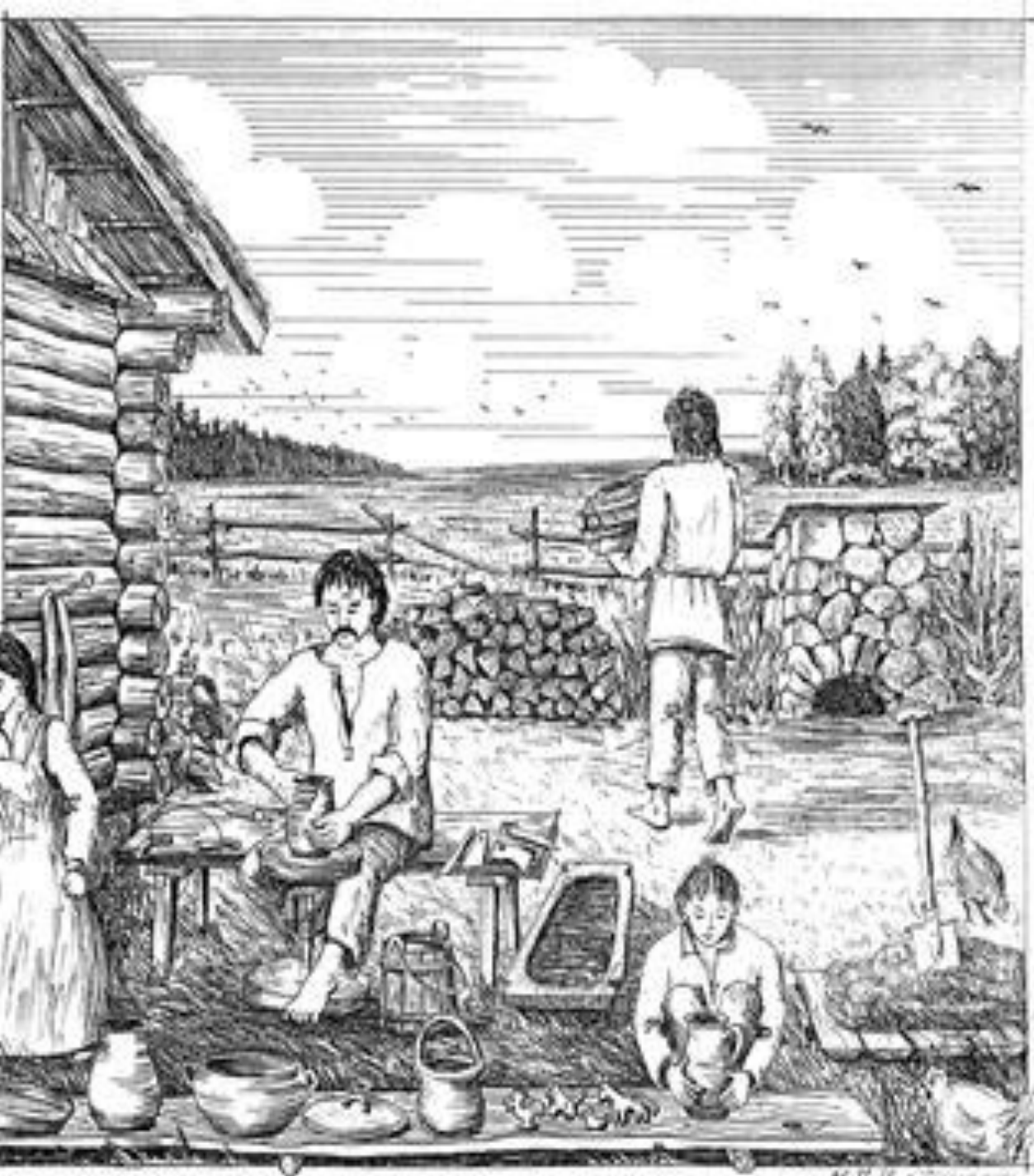


СЯЛЯНСКІЯ РАМЁСТВЫ

ГАНЧАРСТВА — вылае керамікі з гліны
ГАРШКАЛЕПАЎ

Камуна 2008 год

Кераміка вядомая ў нашых мясцінах на працягу тысячгаддзяў. Керамічныя вырабы вясковых ганчароў-гаршаклепаў вызначаліся глыбокай традыцыйнасцю і ўстойлівасцю форм. Вырабляліся: кухонны і сталовы посуд сабе і на прадажу, посуд для захоўвання і пераноскі вжы, сасуды для ліцця, кашпя для печак, будаўнічая кераміка, цацкі для малых дзяцей (пеўнікі, конікі, качкі, віранчыкі, свістулькі), фігуркі аюдзвы з якіх складаліся сацыяльныя і гумарыстычныя кампазіцыі з жыцця вёскі тых часоў



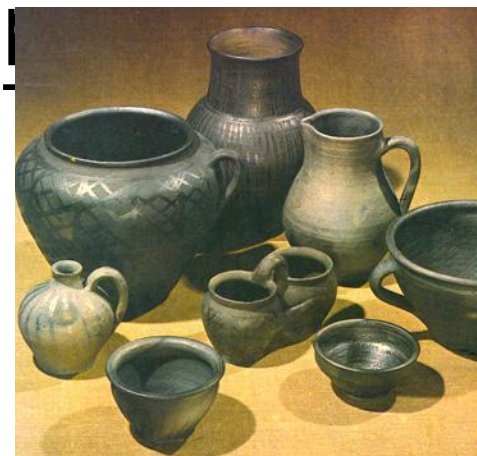
Посуд—неабходная рэч для існавання чалавека. У нашай краіне адным з самых распаўсюджаных матэрыялаў для вырабу посуду была гліна. Стварэнне гліняных рэчаў мае назву ганчарства. Менавіта гэтаму старажытнаму, прыгожаму майстэрству прысвечана



Назва рамяства паходзіць ад слова “горн”. На тэрыторыі Беларусі, ганчарства вядома з эпохі неаліту (IV—III тысячагоддзі да н. э.). У асобнае рамяство вылучылася са з’яўленнем ганчарнага круга. Першапачаткова вырабы ляпілі ад рукі без абпальвання з фармовачнай масы. Паступова асноўным кампанентам фармовачнай масы стала гліна, у якую для павелічэння трываласці дабаўлялі сухую траву, лубяныя валокны, тоўчаныя ракавіны, жарству, пясок.

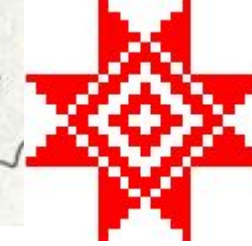
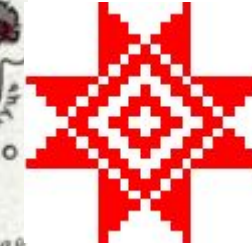
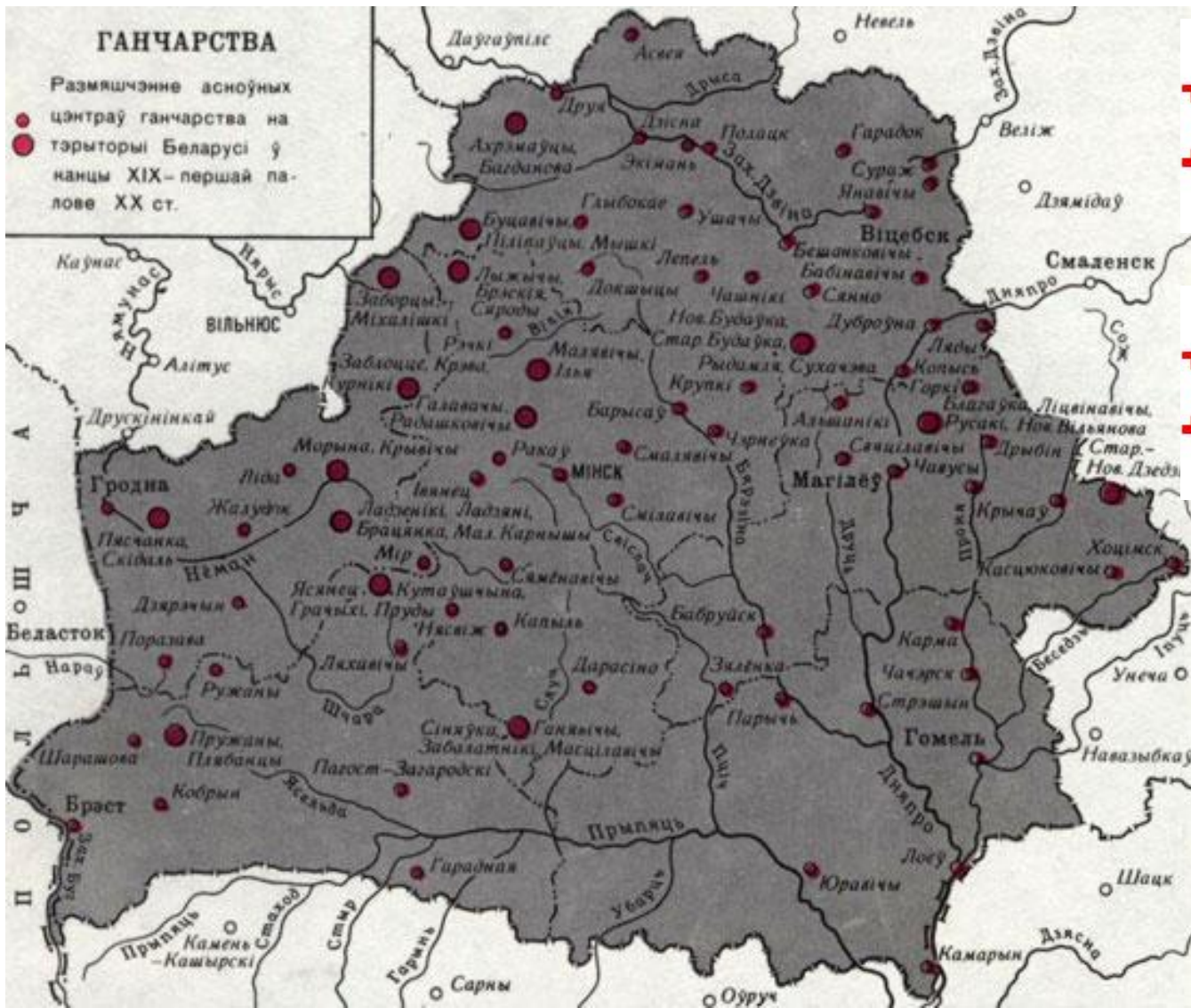


У беларускай этнаграфічнай навуцы ганчарныя вырабы паводле іх прызначэння прынята дзяліць на сем асноўных груп: кухонны посуд (гаршкі, латкі, патэльні, бабачнікі, цёрлы, бойкі, цадзілкі, адстойнікі); посуд для захоўвання і транспарціроўкі прадуктаў (гладышы, збанкі, карчагі, глякі, спарышы); сталовы посуд (міскі, паўміскі, чашкі, кубкі); дэкаратыўная кераміка (букетнікі, фігурныя сасуды, попельніцы, дэкаратыўныя талеркі); цацкі; вырабы рознага гаспадарчага прызначэння (рукамыльнікі, паілкі для кураняў і г.д.).

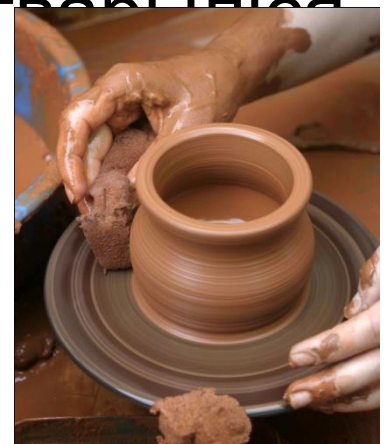


З узнікненнем гарадоў ганчарства набывае спецыялізаваны рамесніцкі характар, пра што сведчаць шматлікія знаходкі цэлых вырабаў і іх фрагментаў з клеймамі, размешчанымі на знешнім баку днішча. Ганчарства цалкам пераходзіць у рукі рамеснікаў-мужчын. Адбываецца яго размежаванне на гарадское і сельскае. Калі сельскія ганчары па-ранейшаму задавальняюць уласныя патрэбы ў посудзе нешырокага асартыменту, вырабленым у тэхніцы ручной лепкі, гарадскія рамеснікі актыўна авалодваюць больш дасканалымі сродкамі вытворчасці, шырока запазычваюць тэхналагічныя і мастацкія дасягненні суседзяў у галіне керамічнай вытворчасці.

Свайго росквіту гарадское ганчарнае рамяство дасягае ў XVI—XVII стст., што звязана з ажыўленнем эканамічнага і сацыяльна-палітычнага жыцця, арганізацыяй першых прафесійных рамесніцкіх аб'яднанняў— цэхаў. Актыўныя гандлёвыя сувязі станоўча паўплывалі на далейшае развіццё ганчарнай вытворчасці. Аднак пасля рэформы 1861 г яго спасціглі складаныя, супярэчлівыя працэсы. Гарадское рамяство, не ў стане канкурыраваць з капіталістычнай прамысловасцю, паступова прыходзіць у заняпад.



Іншыя працэсы адбываліся ў гэты час у сельскім ганчарстве. Адмена прыгоннага права, развіццё капіталістычных адносін прыкметна паўплывалі на развіццё народных рамёстваў і промыслаў. Прамысловыя вырабы былі маладаступныя сялянству, паранейшаму вялікім попытам карыстаўся танны ганчарны посуд. Росту рамяства садзейнічала таксама і малазямелле значнай часткі сялянства. Таму ў многіх месцах Беларусі, дзе меліся багатыя залежы добрай гліны, утварыліся буйныя ганчарныя асабодкі.



Адначасова з адраджэннем сельскага ганчарства павышаецца і яго якасны ўзровень. Кантакты з гарадскімі ганчарамі (напрыклад, на кірмашах), выхад на шырокі рынак, імкненне да павышэння ўзроўню рамяства і якасці прадукцыі садзейнічалі засваенню лепшых дасягненняў керамічнай вытворчасці. Сельскія майстры актыўна авалодваюць тачэннем на ганчарным крузе, знаёмяцца з сакрэтамі прыгатавання і прымянення глазуры, тэхнікай роспісу і інш. Значна пашыраецца асартымент вырабаў, майстры імкнуцца паўтарыць у гліне неабходныя ў побыце, але больш дарагія прамысловыя рэчы.

У гэты час шматвяковыя адрозненні паміж архаічным сельскім і высокаразвітым гарадскім рамяством паступова згладжваюцца, а прадукцыя адлюстроўвае мясцовыя густы і традыцыі. Таму практычна пра ўсё ганчарства канца XIX — пачатку XX ст.



Такім чынам, у перыяд свайго росквіту (канец XIX — пачатак XX ст.) традыцыйнае народнае ганчарства ў Беларусі бытвала ў выглядзе мануфактурнай і дробнатараварнай вытворчасці. Першая была характэрна для месачковага і гарадскога рамяства. Аднак ў сельскім ганчарстве пераважала дробнатараварная вытворчасць, а з яго сезонным, дадатковым да земляробства характарам. Усе вытворчыя працэсы — ад нарыхтоўкі сыравіны да абпалу посуду — засноўваліся на сямейнай працы. Навыкі рамяства перадаваліся ад бацькоў да дзяцей, што забяспечвала пераемнасць традыцыі.

Гліну нарыхтоўвалі ў бліжэйшым наваколлі, як правіла, восенню, калі заканчваліся сельскагаспадарчыя работы. Гатункі гліны вызначаюцца вялікай разнастайнасцю, не ўсе яны былі прыдатныя для ганчарства. Шматвяковы народны вопыт вырацаваў навыкі вызначэння патрэбнай для работы сыравіны, якая дзялілася на дзве асноўныя групы: высокапластычная (тлустая, жырная) і малапластычная (посная, худая). Якасць вызначалі звычайна навобмацак: расціралі ў пальцах, бралі «на зуб» — тлустая на зубах не трашчыць. Аднак ніводзін з гэтых гатункаў у чыстым выглядзе не прыдатны для



Падрыхтоўка фармовачнай масы рабілася нагамі ці доўбняй. Падрыхтаваную масу дзялілі на невялікія кавалкі, дастатковыя для вырабу адной пасудзіны. Фармавалі пасудзіну на нажным або ручным ганчарным крузе.



Ганчарныя кругі
вызначаюцца яшчэ са
старажытнасці вялікай
разнастайнасцю
канструкцыі і формаў,
тэпалогія іх вельмі
шырокая, аднак найбольш
выразна вылучаюцца ўсё
ж два асноўныя тыпы:
ручны і нажны.



Экспазіцыя нашага музея прадстаўлена ганчарнымі вырабамі 20-га стагоддзя



Гарлач — ганчарны выраб,
гліняная пасудзіна для
захавання малака і
малочных прадуктаў.

Гарлач уяўляе сабой
ёмкасць з выцягнутым
тулавам, пукатымі бакамі і
звужанай шыйкай, але
шырэйшым за дно вусцем
(без ручкі і дзюбкі).



”



Б



”

”””””

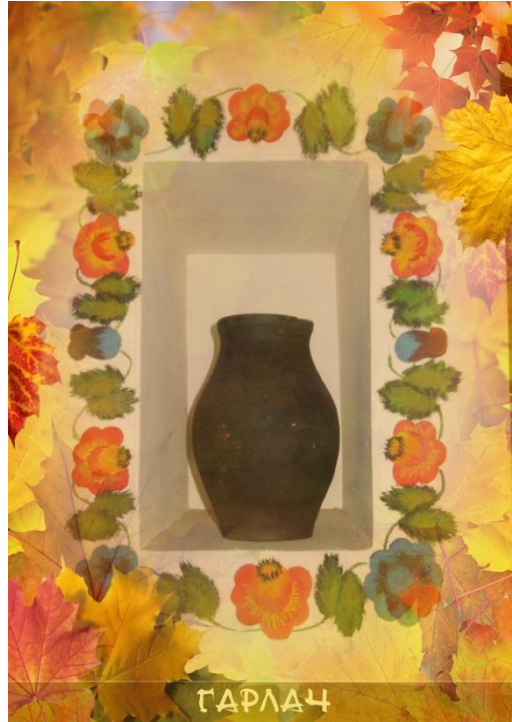
С Т А Ё Б У Н

ЗБАН – гліняная пасудзіна для захоўвання малака іных вадкіх прадуктаў.



Рабілі з выцягнутым тулавам, пукатымі бакамі, звужаным горлам, дзюбкай і вушкам-ручкай.







ГАНЧАРСТВА



Віртуальна
екскурсія



