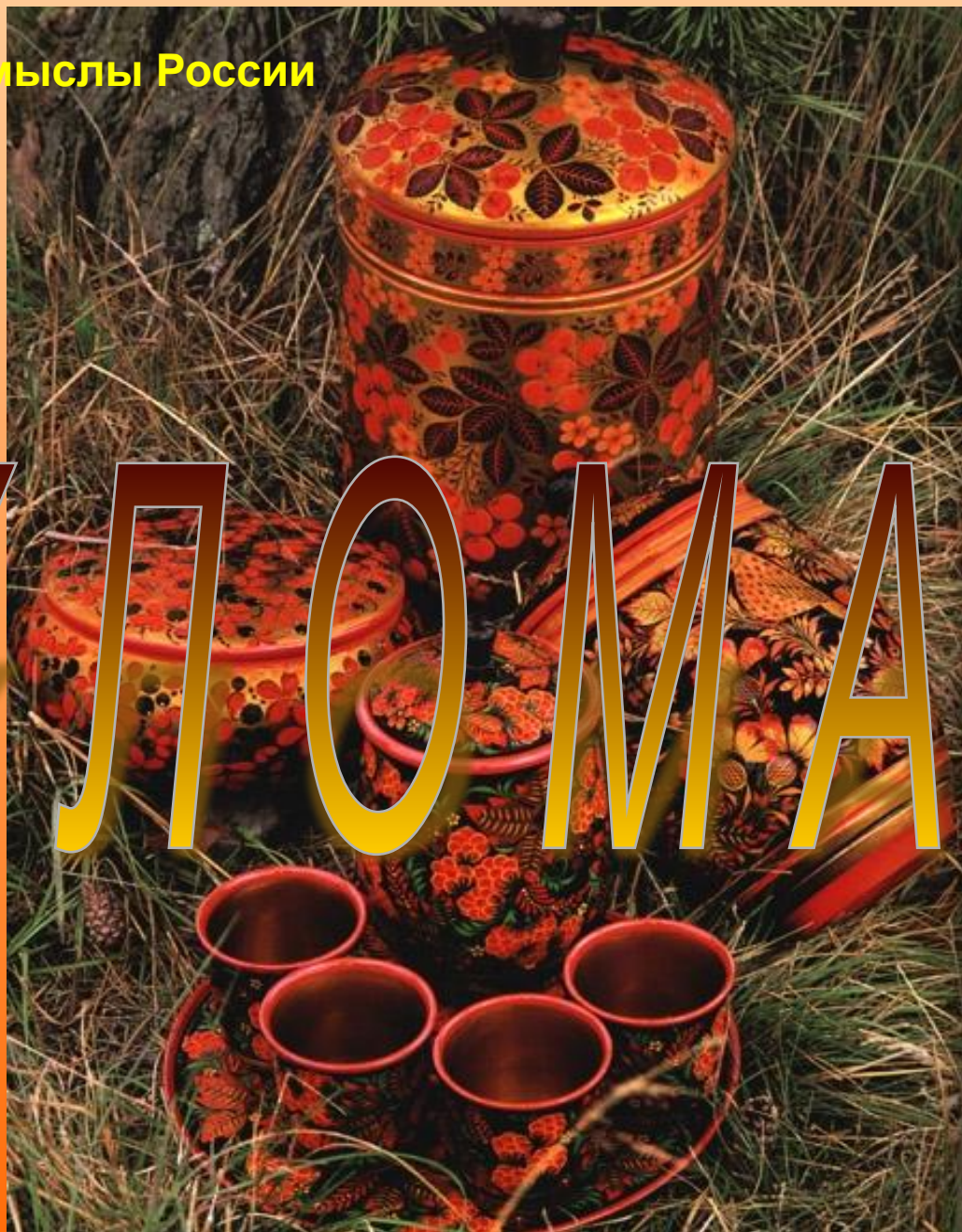


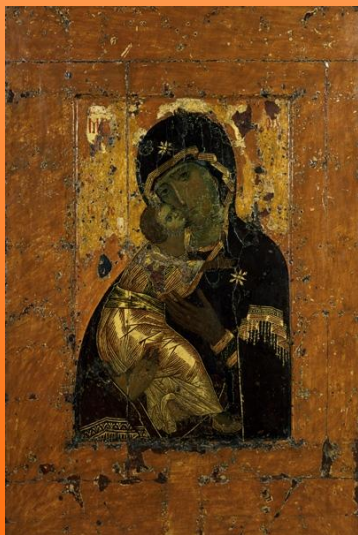
Народные промыслы России

ХОХЛОМА



Хохлома – старинное русское село, затерявшееся в дремучих заволжских лесах.

Впервые упоминание об этом селе встречается в документах XVI века. В XVII веке ряд селений вместе с Хохломой перешли во владение Троице-Сергиевой лавры, что недалеко от Москвы.



Росписью посуды занимались крестьяне, жившие в деревнях вокруг Хохломы.

Первые поселенцы этих мест были «утеклецами», т.е. беглецами, укrywшимися здесь от гонений за старую веру.

Среди них были и художники-иконописцы. Они-то и могли применить технику золоченой окраски икон при изготовлении посуды.

Особенно широкий размах изготовление такой посуды получило в XIX веке : хохломские изделия через Нижегородскую ярмарку расходились по всей России, вывозились в страны Азии и Западной Европы. Они привлекали своей оригинальной росписью, прекрасной лакировкой, радовали глаз праздничностью.



При этом изделия были дешевы и прочны в употреблении: покрывавший их лак был так хорош, что выдерживал высокую температуру. От горячей пищи посуда не меняла цвета, не теряла своей красивой росписи.

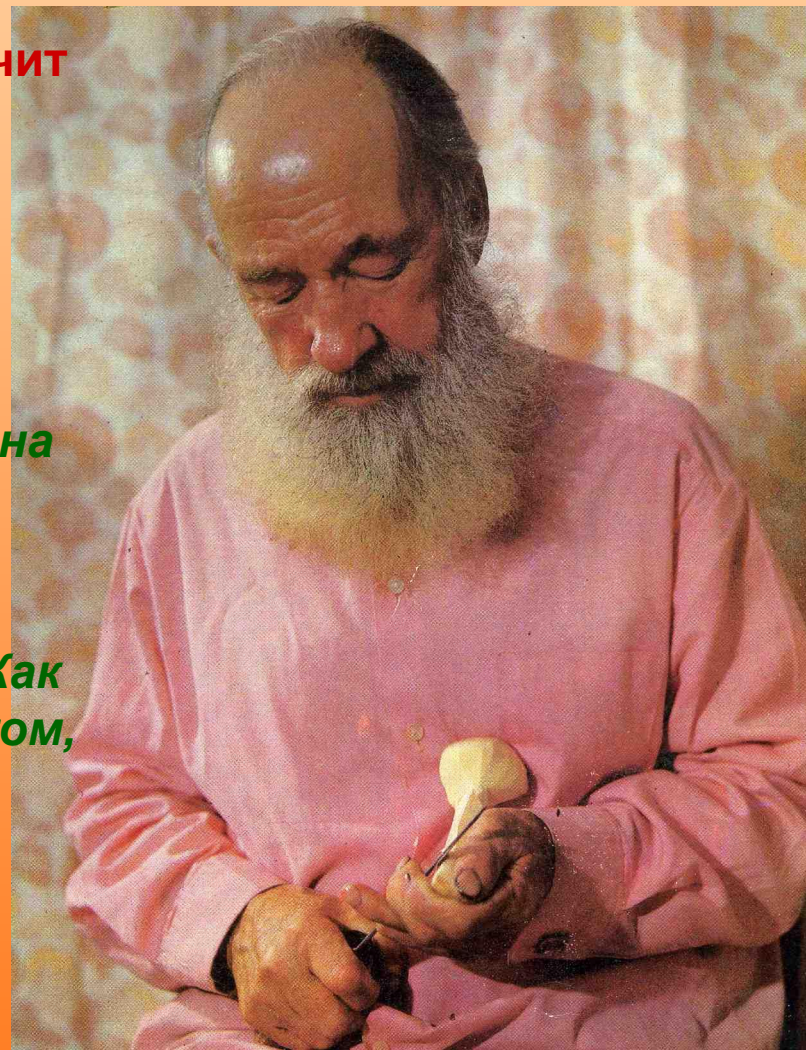


Но прежде чем хохломская посуда загорится золотом, засверкает красками, прежде чем хохлома станет золотой, она проходит долгий путь обработки, бывает и деревянной, и глиняной и серебряной.

Сначала мастер выточит форму и отшлифует.

Готовое изделие пропитывают льняным маслом и обмазывают глинянным составом. А после просушки несколько раз покрывают олифой, чтобы пропитался грунт и на его поверхности появилась липкая лаковая пленка.

К ней легко пристает полуда – металлический порошок алюминий. Как засияет изделие серебристым блеском, за дело берется художник. Под его кистью появляется свободный растительный узор, травяной орнамент. И снова покрывают сосуд лаком-олифой, потом в печи закалывают изделие. От жара печи лак потемнеет, а серебристый порошок просвечиваясь сквозь него приобретет золотистый блеск.









*Азбука хохломской росписи :
травяные мотивы,
элементы росписи «под листок»,
«кудрина», «ягодки».*

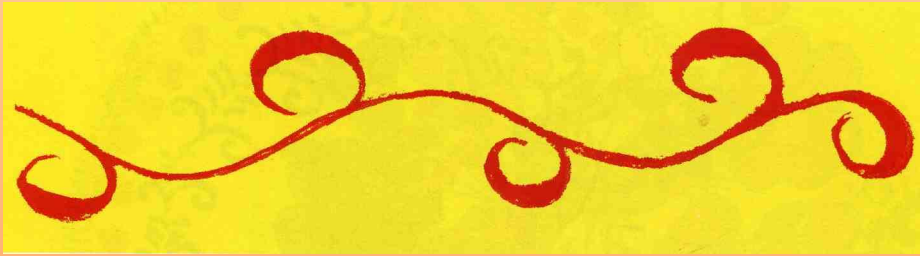


Используются два типа росписи:
«верховая» - красным и черным
цветом на золотистом фоне и
«под фон» - золотистый рисунок на
цветном фоне.



Элементы травяной росписи

**Узоры из элементов
хохломской росписи**



Стебель с листьями

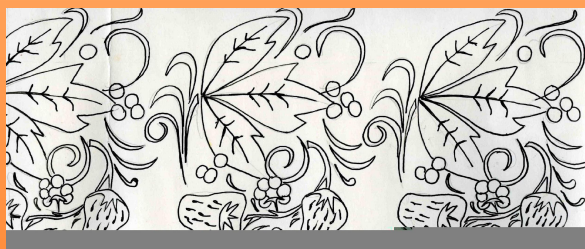


Стебель с кустиками

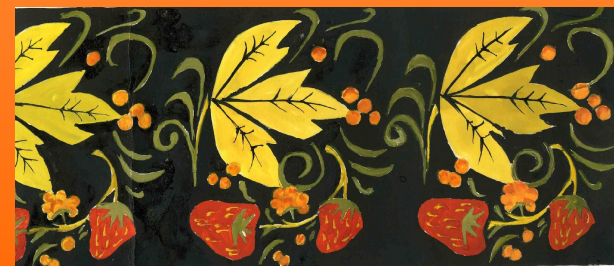


**Стебель с
кустиками и
ягодами**





**Последовательность
росписи «ягодки»**







Роспись «кудрина»