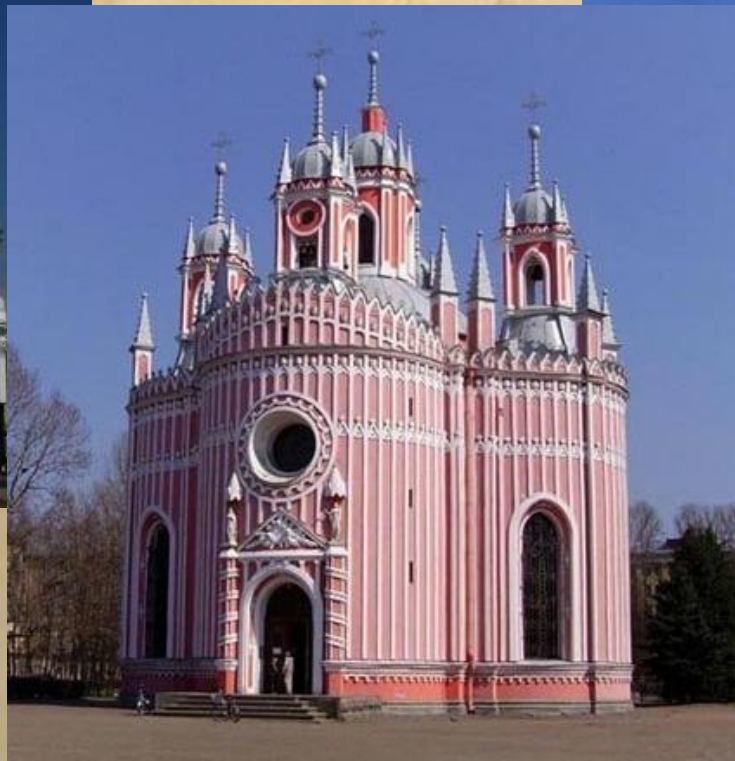
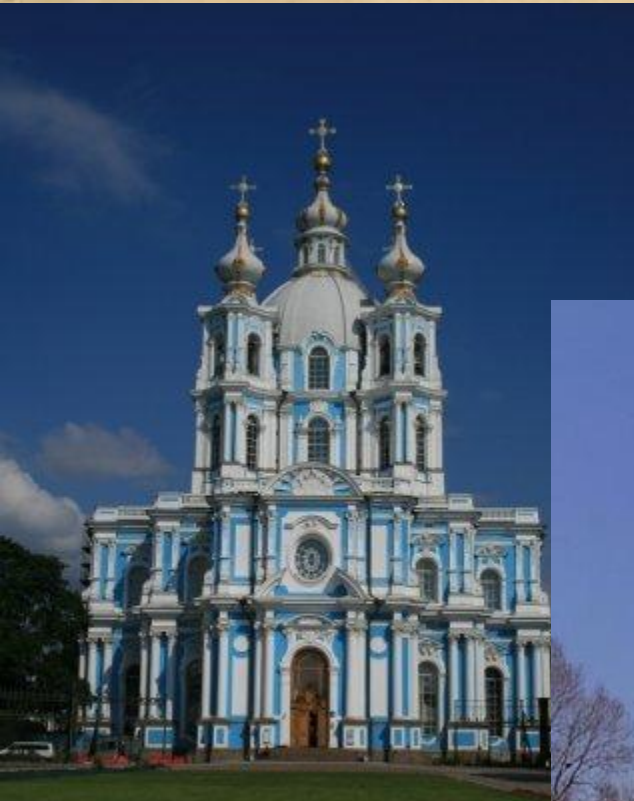


# Храмы Санкт-Петербурга





С первых лет своей жизни Санкт-Петербург создавался как город, открытый для всех. Сюда приезжали люди различных национальностей. Так складывалось население Санкт-Петербурга – города, в котором люди всегда жили в мире и ладили друг с другом.



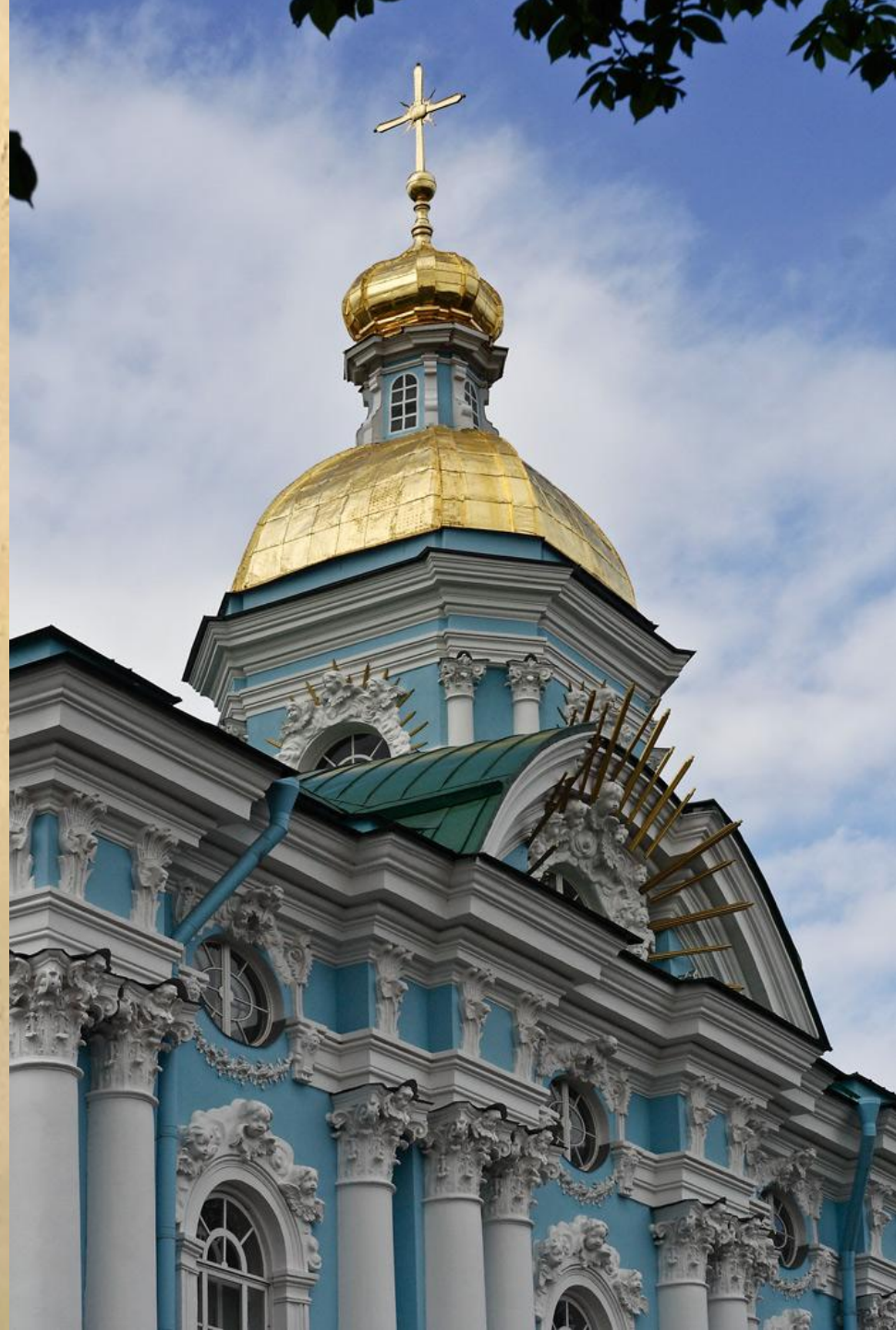


Приезжая из разных мест, люди привозили свои обычаи и культуру, свой образ жизни и свою веру. Один за другим строились в Петербурге храмы. Многие из них очень красивы. Это большие соборы, и маленькие церкви.

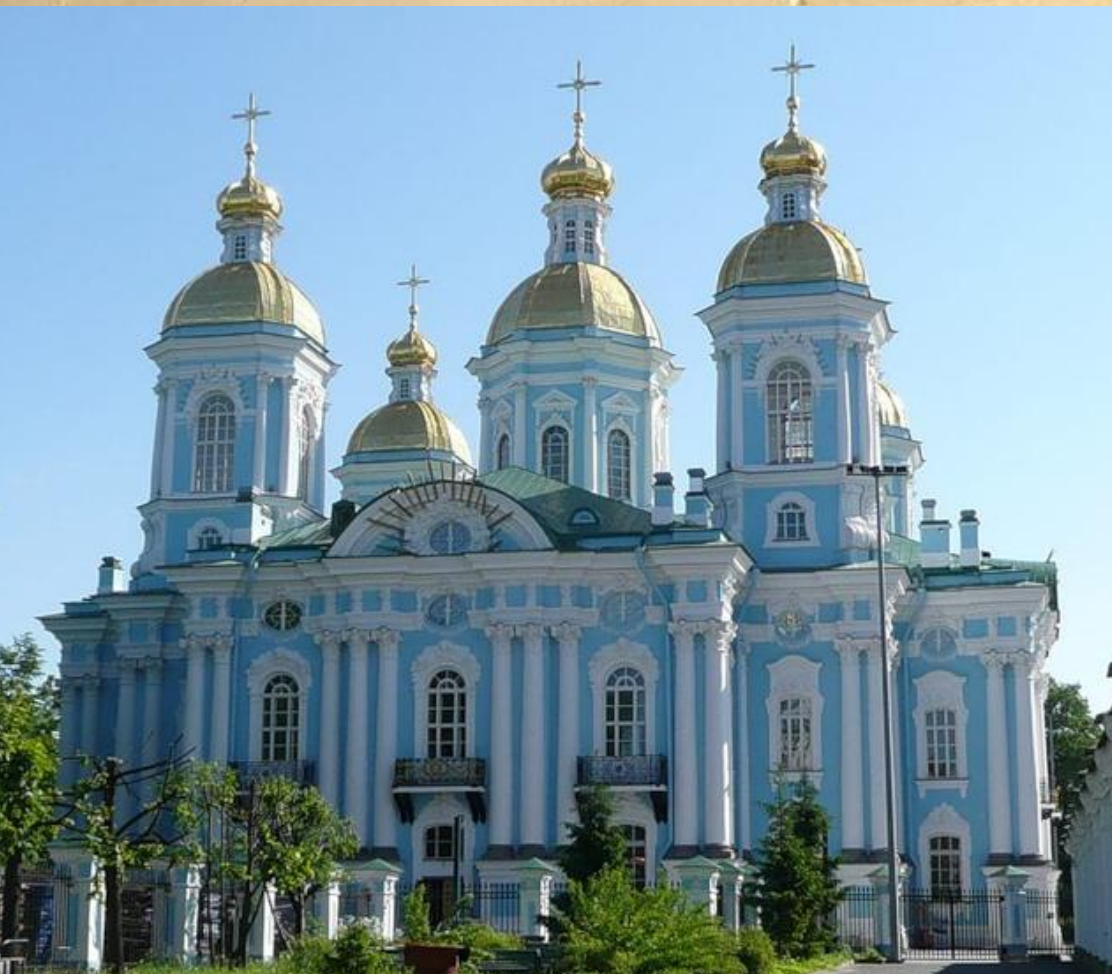


Рядом с Театральной  
площадью расположен  
**Никольский Морской  
собор.**

Это православный  
храм. Он назван в  
честь Святого Николая  
– покровителя моряков  
и путешественников.







Собор очень  
нарядный.

Его небесно-голубые  
стены украшены  
белыми колоннами,  
высокие окна —  
лепными  
наличниками. Храм  
имеет **пять глав.**

Каждая глава покрыта  
золочёным куполом.  
На каждом куполе —  
башенка, луковка и  
крест.





**Морской якорь. Фрагмент ворот  
Никольского собора**







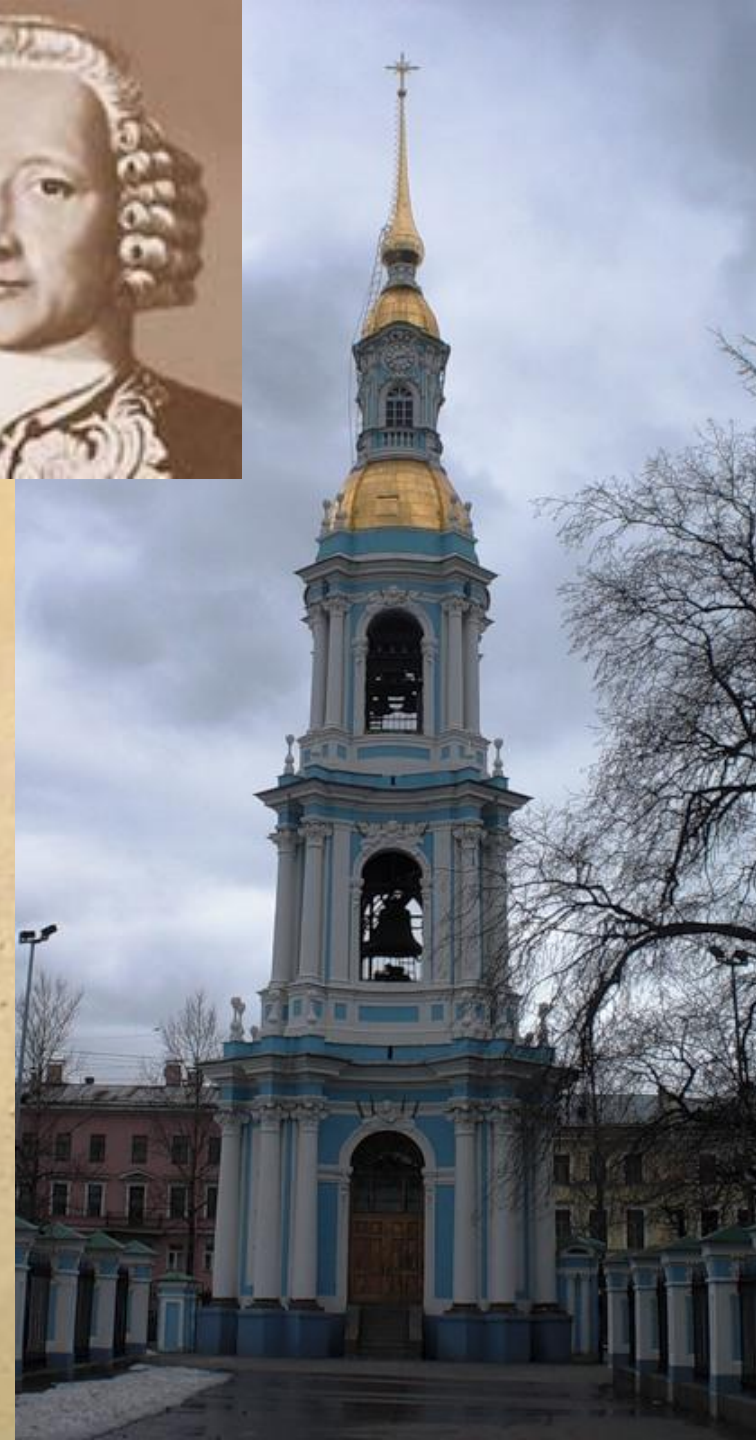
Недалеко от собора, на берегу Крюкова канала, построена высокая колокольня со шпилем.

В ней четыре яруса.

Колокольня красиво отражается в воде. Кажется, что она появилась из волшебной сказки или спустилась прямо с небес.

Создатель храма и колокольни – архитектор

**Савва Иванович  
Чевакинский.**





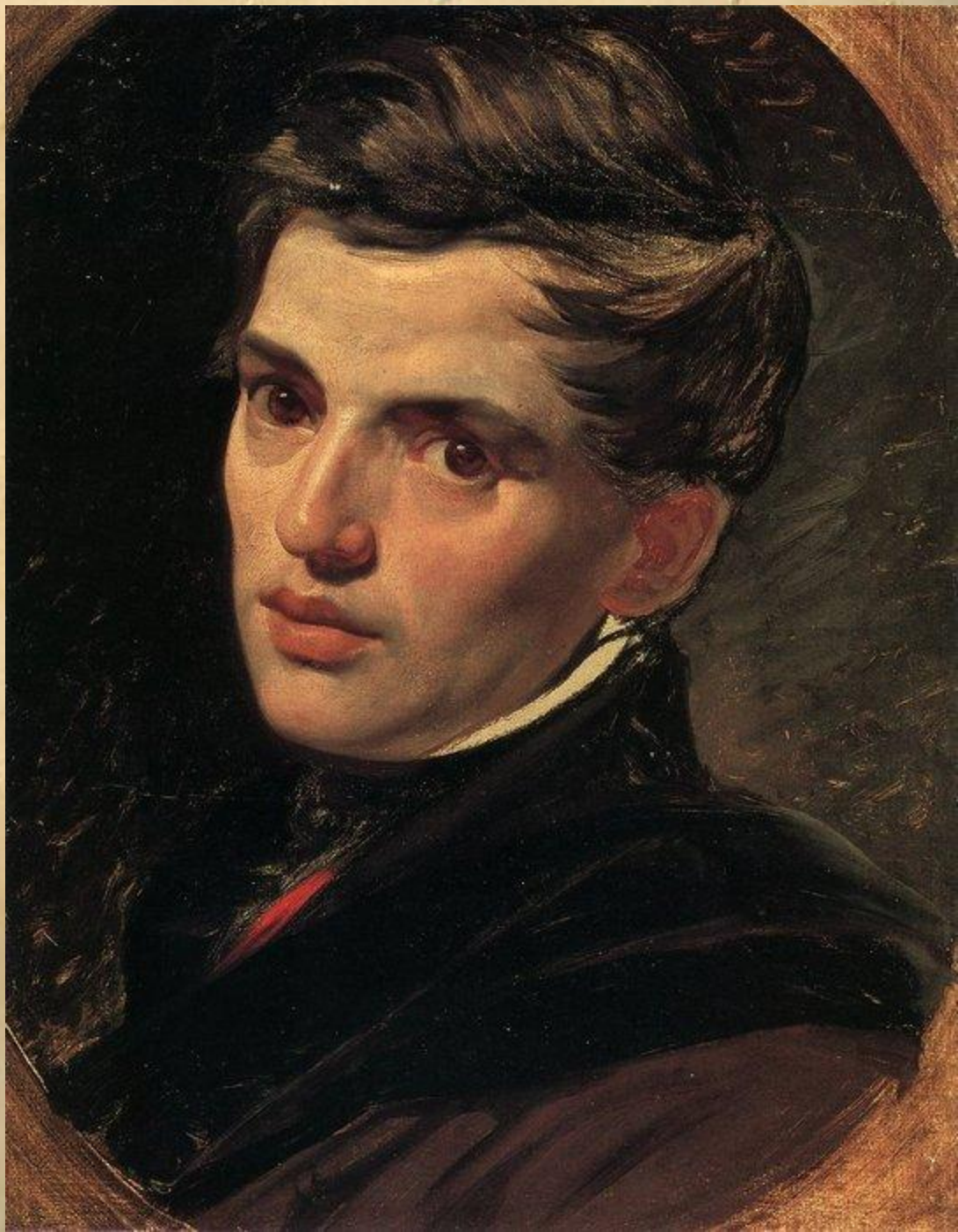
На Невском проспекте  
построена немецкая  
церковь **святых Петра  
и Павла.**

Храм украшают **портал  
с полукруглой аркой,  
аркада на втором этаже  
и скульптура.** На углах  
главного фасада две  
высокие стройные  
башни.





Проект церкви создал  
архитектор  
**Александр Павлович  
Брюллов.**



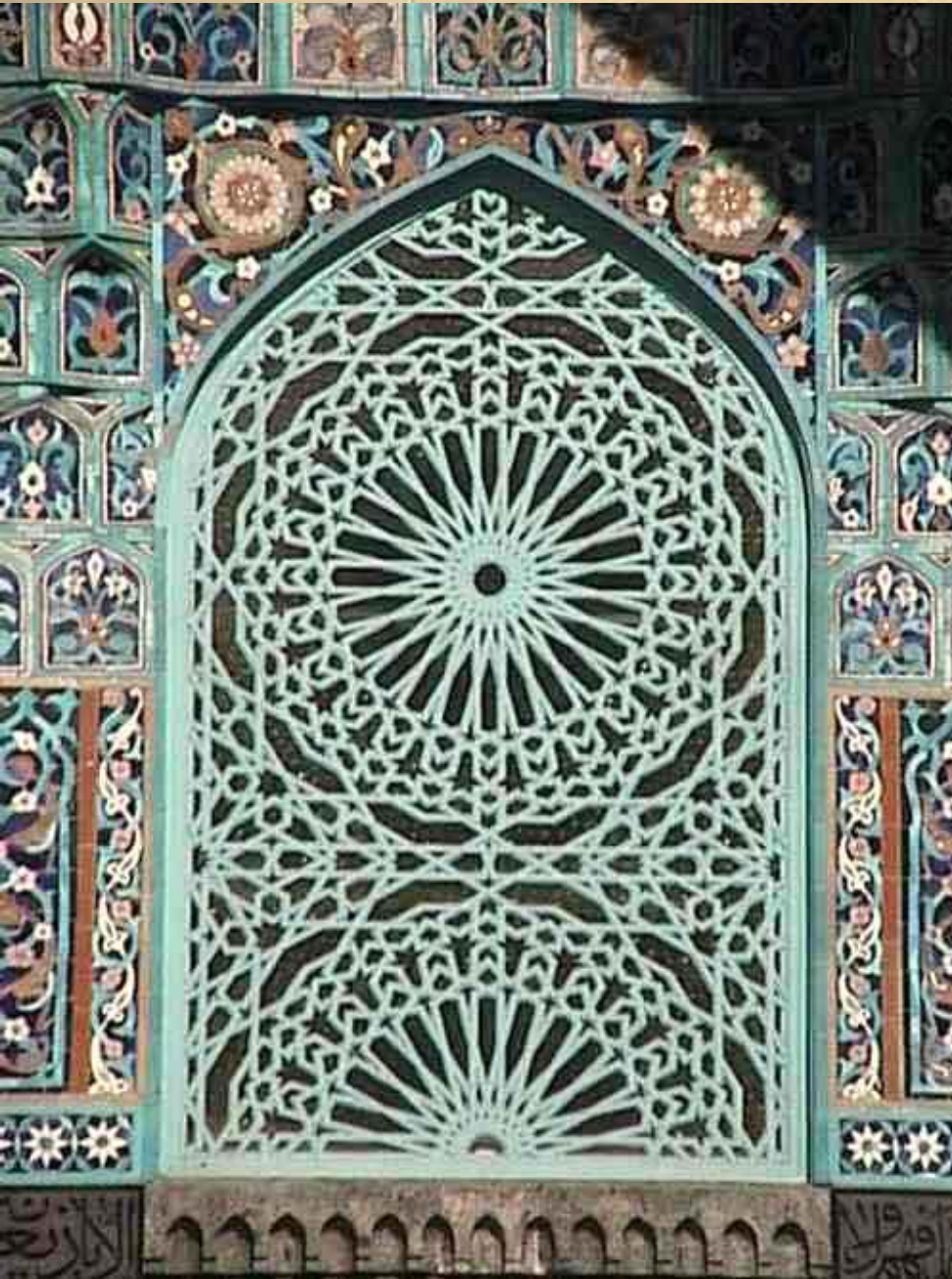


На Петроградской  
стороне есть  
татарская мечеть.  
Издалека видны её  
стройные  
башни-минареты и  
яркий сине-голубой  
купол.  
Портал храма  
украшают  
геометрические узоры.

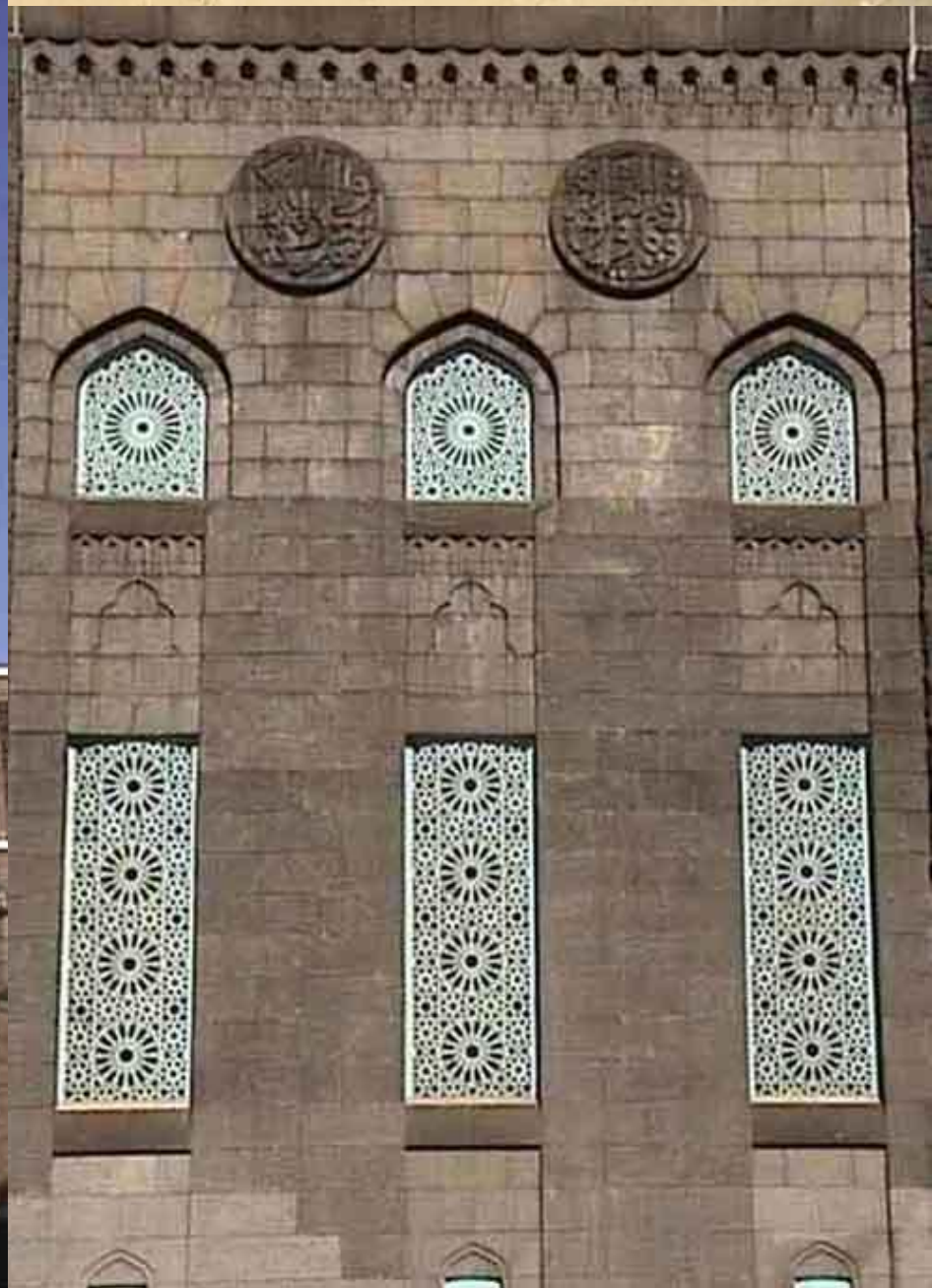




# Ниша входного портала









# Рибристый купол венчает здание мечети





Авторы проекта –  
Николай Васильевич  
Васильев,  
Александр Иванович  
Гоген,  
Степан Самойлович  
Кричинский.





В самом начале  
Лермонтовского  
проспекта, недалеко  
от Театральной  
площади,  
расположена  
**синагога** –  
еврейский храм. (арх.  
**А.В. Малов**).  
Главный фасад  
синагоги украшают  
разные  
архитектурные  
детали и узоры.





Здание имеет нарядный портал в виде арки и высокие узкие окна с полукруглыми завершениями. Венчает синагогу башня со скошенными углами и невысоким полукруглым куполом.

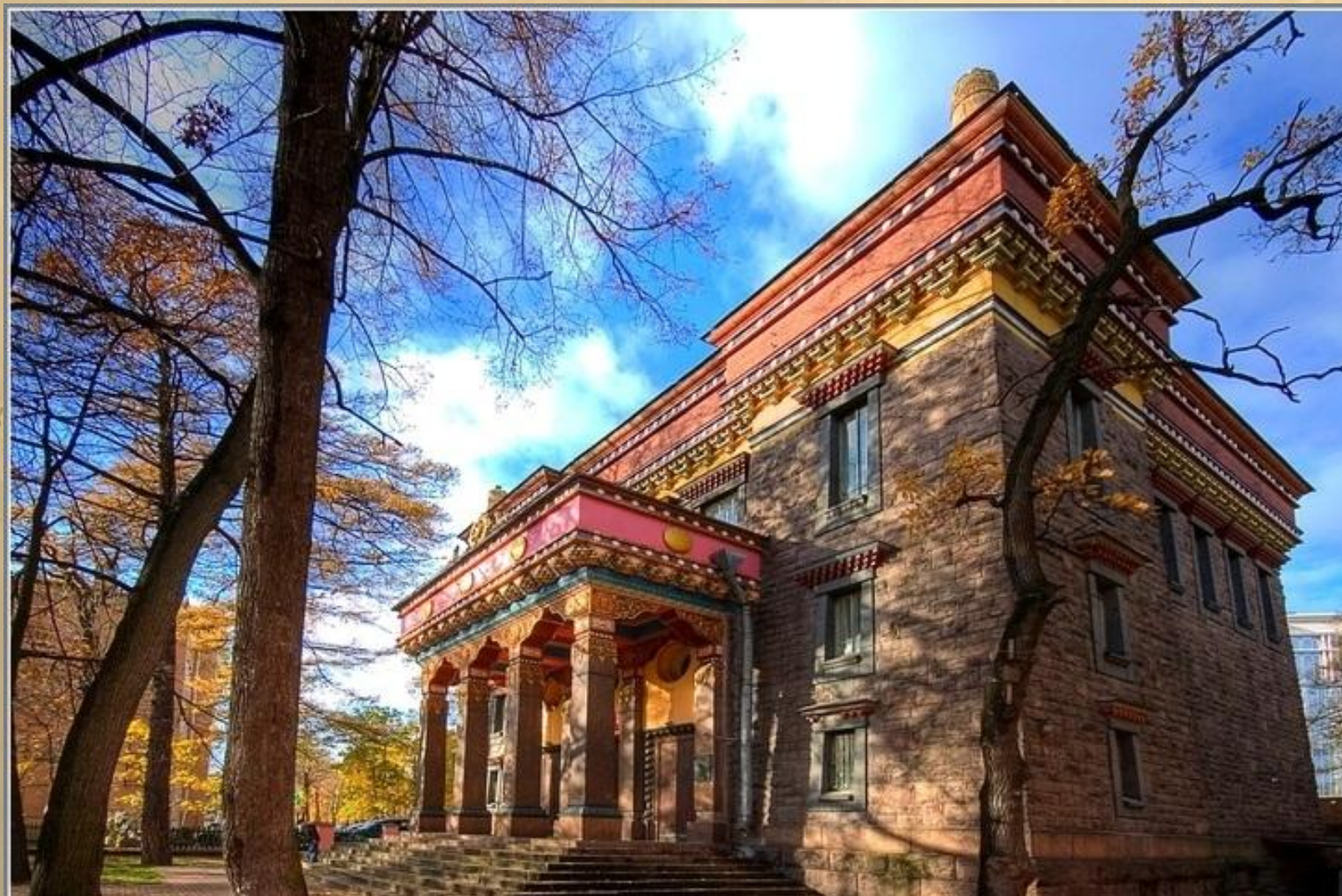








**Храм Будды на Приморском проспекте – такой же,  
какие строили монахи на Тибете – высоких горах  
Азии.**





На главном фасаде храма – портик из четырёх бронзовых колонн. Каждая колонна имеет 4 грани.





Над портиком разделённый на части круг – символ буддизма. По сторонам от него укреплены фигурки медных газелей – быстроногих антилоп.









На берегу реки Карповки расположен  
**Иоанновский женский монастырь.**

Главное здание монастыря увенчивают пять куполов на круглых световых башнях. На его западной стороне возвышается столпообразная колокольня с куполом.





Стены монастыря облицованы глазурованным белым и коричневым кирпичом, образующим на фасадах горизонтальные чередующиеся полосы.





# Финская церковь Святой Марии

расположена на Невском проспекте. История храма восходит к 1733 году, когда императрица Анна Иоановна постановила строить молитвенный дом, общий для финнов и шведов. Прихожанами молитвенного дома были финские ювелиры, портные, сапожники, повара, горничные.





Главный, западный, фасад прямоугольного в плане здания подчеркивает портик из четырех колонн. Боковые стены украшают вертикальные выступы. Храм венчает купол, украшенный парными колоннами.





**Церковь св.Георгия  
Победоносца**  
на Московском шоссе  
возведена в честь  
подвига российских  
воинов в Великой  
Отечественной войне.  
В основании здания  
заложены капсулы с  
землей из городов-  
героев и мест, где  
проходили главные  
сражения Великой  
Отечественной войны.





Небольшой  
купол венчает  
шатровый шпиль  
высотой 36 м.  
Наружные стены  
храма украшают  
мозаичные  
панно с  
изображением  
СВЯТЫХ ВОИНОВ.





В память о трагических  
днях Блокады  
Ленинграда во время  
Великой Отечественной  
войны, о жителях  
блокадного города и его  
защитниках было  
принято решение  
построить в Петербурге  
**Храм Скорби и Славы**  
и посвятить его  
Успению Пресвятой  
Богородицы.





Место строительства  
выбрано в парке на  
Малой Охте, где  
некогда стояла церковь  
и было кладбище,  
ставшее в Блокаду  
местом массовых  
захоронений. Над  
входом в храм на  
фасаде размещен  
мозаичный образ  
иконы Божией Матери  
Державная.





К западу от  
белокаменного  
храма возведена  
невысокая отдельно  
стоящая, крытая  
голубой черепицей  
колокольня церкви.





# ИСТОЧНИКИ:

1. <http://uma-elkina.livejournal.com/5992.html>
2. <http://simvol-veri.ru/xp/ocherednaya-provokaciya-vokrug-ekaterinburgskix-ostankov-po-iniciative-svyashennika-peterburgskoie-eparxii.html>
3. <http://akmayablog.livejournal.com/1036122.html>
4. [pusk.by](http://pusk.by)
5. [http://www.gorod-petra.ru/nikolskiy\\_sobor/2547.jpg](http://www.gorod-petra.ru/nikolskiy_sobor/2547.jpg)
6. <http://lori.ru/490975>
7. <http://www.iskusstvu.ru/photos.php?id=3959&type=man>
8. [http://ludka-ch.ya.ru/replies.xml?item\\_no=2517](http://ludka-ch.ya.ru/replies.xml?item_no=2517)
9. <http://okno-v-piter.narod.ru/doma/me4et.html>
10. <http://okno-v-piter.narod.ru/doma/sinagoga.html>
11. <http://www.union-travel.ru/index.php?id=68>
12. Дмитриева Е.В. Санкт-Петербург. Выпуск второй. Пособие по истории города с вопросами и заданиями для начальной школы. СПб. Корона принт. 2007.80с



**Презентация выполнена воспитателем группы  
продленного дня  
Гимназии №227 г. Санкт-Петербурга  
Головятенко Ириной Игоревной**

*Презентация опубликована  
на сайте - [viki.rdf.ru](http://viki.rdf.ru)*