



# Тема: «Художественная культура Мезоамерики»



● *Цель урока:* познакомить учащихся с художественной культурой Мезоамерики



# Что называют Мезоамерикой?

- *Центральную Америку, в том числе и Мексику принято называть Мезоамерикой*
- *Культурное развитие народов этих географических участков в период от примерно II тысячелетия до н.э. и до XV века н.э. принято называть культурой Мезоамерики, или культурой доколумбовой Америки*





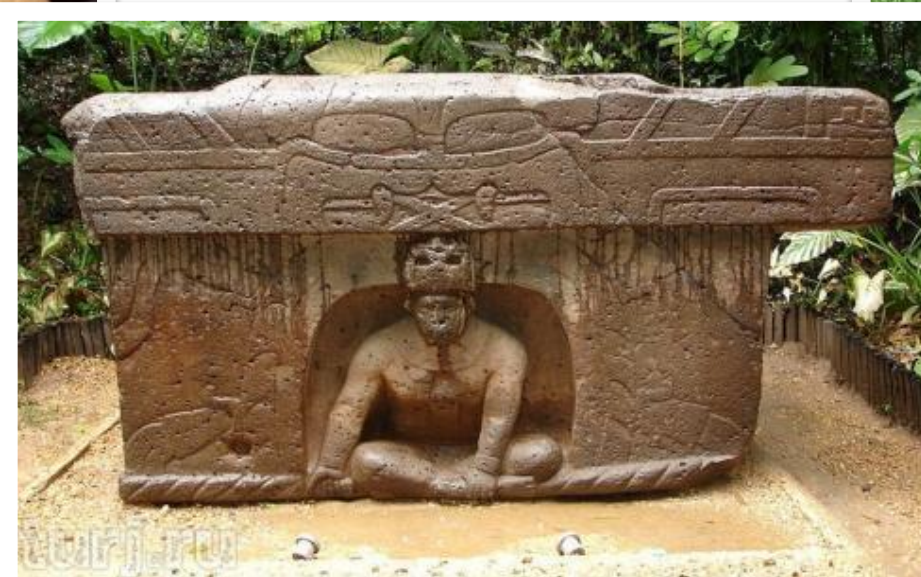
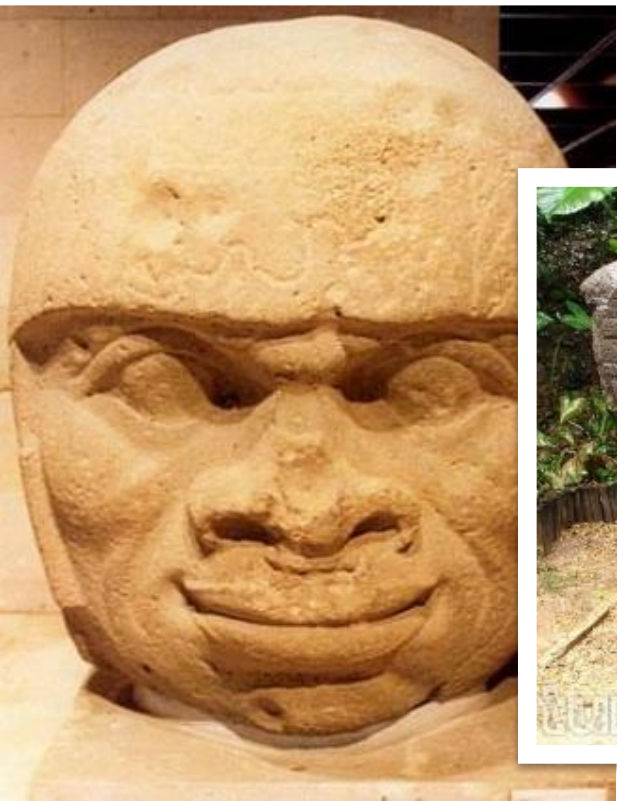
# Художественная культура классического периода.



Древнейшей цивилизацией доколумбовой Америки была культура ольмеков, проживавших на побережье Мексиканского залива во II-I тысячелетиях до н.э. исследования показали, что у ольмеков были хорошо спланированные культурные центры и ступенчатые пирамиды, каменная скульптура, предметы декоративно-прикладного искусства, иероглифическая письменность, ритуальный календарь. Архитектура ольмеков сохранилась плохо, так как в качестве строительного материала использовались земля и щебень, покрытые толстым слоем штукатурки.



Мировую известность получила скульптура ольмеков, представленная огромными каменными головами высотой до 3 м и весом до 40 т. До сих пор точно не известно их предназначение, но, вероятнее всего, они носили культовый характер. Эти гигантские головы, обнаруженные во время раскопок, и сегодня поражают своей монументальностью, мастерством исполнения, реалистичным воспроизведением индивидуальных черт известных в том времени личностей.



В одной из известных скульптур запечатлен юноша с широким и плоским, как бы сплюснутым носом, толстыми губами и миндалевидными глазами, слегка прикрытыми тяжелыми веками. Высота скульптуры 2,41 м, вес 25т. На голове юноши плотно прилегающий и украшенный рельефным узором шлем с наушниками.

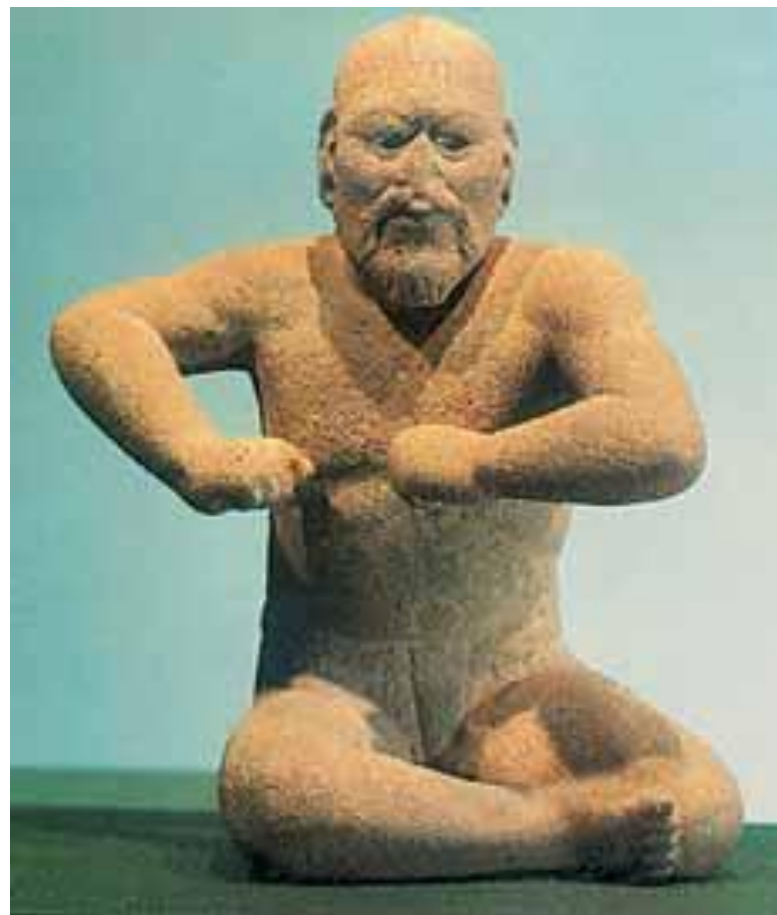




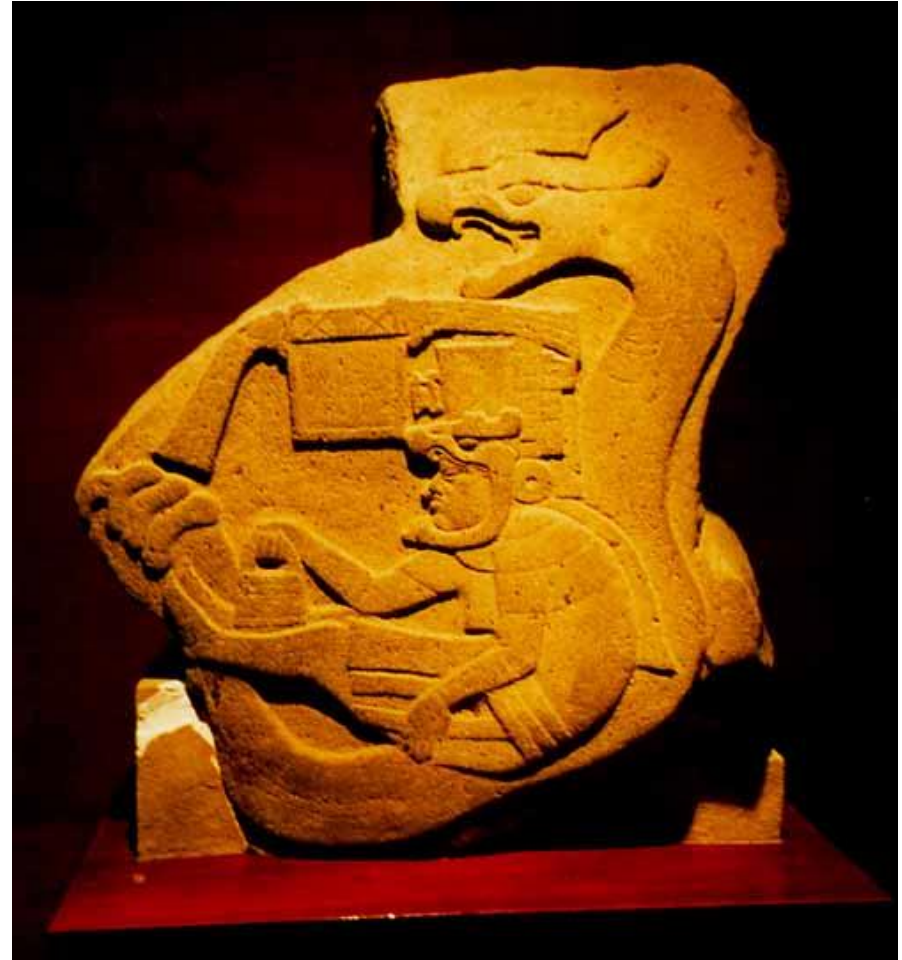
*Борец (Рестлер)  
600-400 гг. до н.э.  
63x40 см*

*Это базальтовая  
скульптура бритого,  
бородатого мужчины  
запечатлела его в  
динамике, что почти  
уникально для всех  
скульптур Мезоамерики*

*Хотя учёные и осторожны  
в своих догадках, кого  
изображает эта фигурка,  
но есть предположение,  
что это всё-таки игрок в  
мяч*



- *Монумент 19 из Ла Венты*
- *Изображён человек внутри изогнутой змеи*
- *человек одет в одежду с теми же отличительными знаками, которые имеются и у змеи*
- *Этот монумент похож по теме на другие ольмекские монументы, на которых изображено появление человека из зооморфных пещер или ниш*



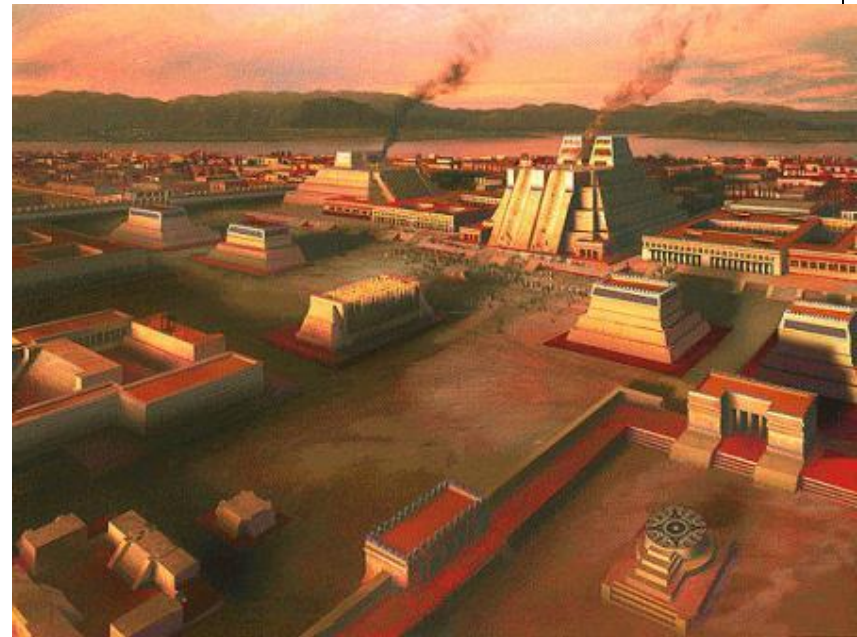
**Фигурка сидящего  
мужчины, приодетого в  
качестве  
сверхъестественного  
зверя**

**1200-600 гг. до н.э.  
29,5x21,3 см**

- *Нос и рот переданы вполне реалистично, а вот глаз у фигурки нет совсем*
- *Вместо них характерный для ольмеков мотив пылающих бровей*



К началу новой эры ольмекская культура исчезла. Что послужило причиной ее заката — неизвестно, но ей на смену пришли новые цивилизации, и прежде всего город Теотиуакан в Центральной Америке. В этом городе, от периода расцвета сохранилось два главных храма, посвященных Солнцу и Луне. Они располагаются на вершине огромной ступенчатой пирамиды. Храмы были украшены разноцветными росписями и ярко раскрашенными статуями богов. Глаза изваяний инкрустированы драгоценными камнями и перламутром.



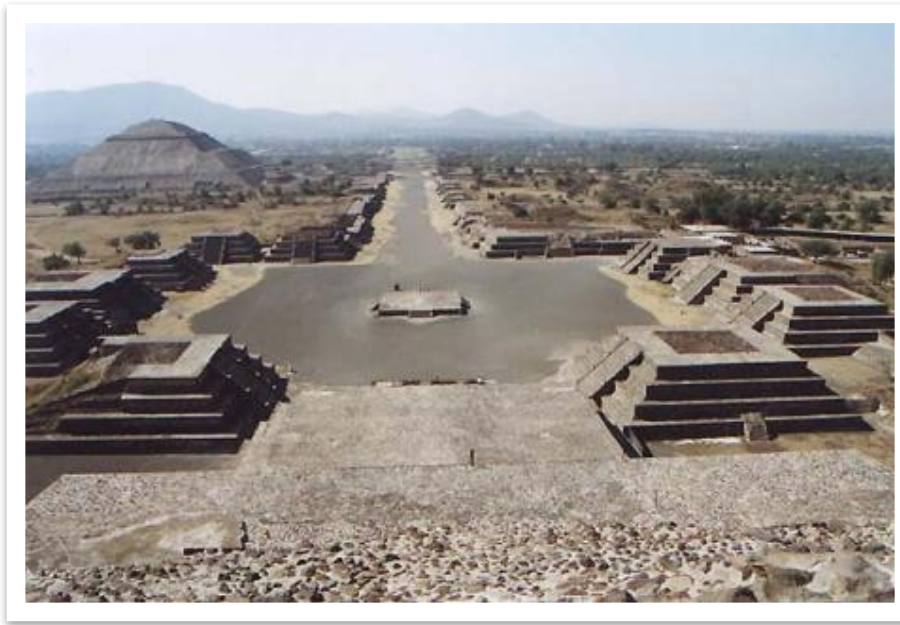
Наиболее грандиозное архитектурное сооружение – пирамида Солнца, имеющая в настоящее время высоту 64,6 м. В отличие от других пирамидальных сооружений, имевших ступенчатую форму, пирамида Солнца представляет собой четыре большие, уменьшающиеся усеченные пирамиды, поставленные одна на другую. На одной из сторон пирамиды расположена система постепенно сужающихся пандусов, которые вели к святилищу в храме. Плоскости между террасами здания были сооружены с таким расчетом, чтобы зрители, находившиеся у подножия большой лестницы, не могли видеть происходящего на ее вершине. Пирамида была построена из огромного количества сырцовых кирпичей и облицована каменными оштукатуренными плитами.



Скорее всего пирамида служила и «солнечными часами», точно отмечающими наступление равноденствия. 20 марта и 22 сентября здесь можно было наблюдать удивительное зрелище: ровно в полдень солнечные лучи вызывали постепенное исчезновение прямой тени на нижней ступеньке западного фасада. Время перехода от полной затененности к освещенности занимало ровно 66,6 секунды. Безусловно, чтобы добиться такого зрительного эффекта, надо было обладать совершенными знаниями в области математики, астрономии и геодезии.



Вокруг пирамиды Солнца симметрично располагались несколько небольших ступенчатых пирамид, подчеркивающих монументальность главной постройки. В архитектурном декоре встречаются украшения в виде огромных змеиных голов, расписанных белой краской. На голове каждой змеи находился венчик и перьев, символизирующий особо почитаемое божество. В середине IX в. Город был покинут жителями и превратился в груды развалин. Цивилизации классического периода были уничтожены нашествием народов с севера, сначала тольтеков, а затем и ацтеков, создавших свою цивилизацию.







## Вопросы:

- 1. Какие скульптурные произведения ольмеков имеют мировую известность?*
- 2. Назовите отличительные черты пирамид ольмеков.*
- 3. Назовите самую известную пирамиду ольмеков.*

# Художественная культура ацтеков



Основной чертой искусства охотничьих племен ацтеков было поклонение богам. Сохранившиеся легенды и предания рассказывают о многочисленных походах и кровавых сражениях этого воинственного народа, прежде чем он создал могущественную империю с высоко развитой культурой. Главным местом поклонения богам были храмы, которых к началу завоевания испанцами в 16 веке насчитывалось более 40 тысяч.



Особенно поражал свои великолепием столица ацтеков - Теночтитлан. Центр города находился на острове посреди живописного озера, его окружали постройки на сваях и дамбах, перерезанные каналами. В случае опасности поднимали перекинутые через каналы мосты и город превращался в неприступную крепость. Увы, Теночтитлан не избежал печальной участи: в начале 16 века город был покорен и разрушен испанскими завоевателями - конкистадорами.

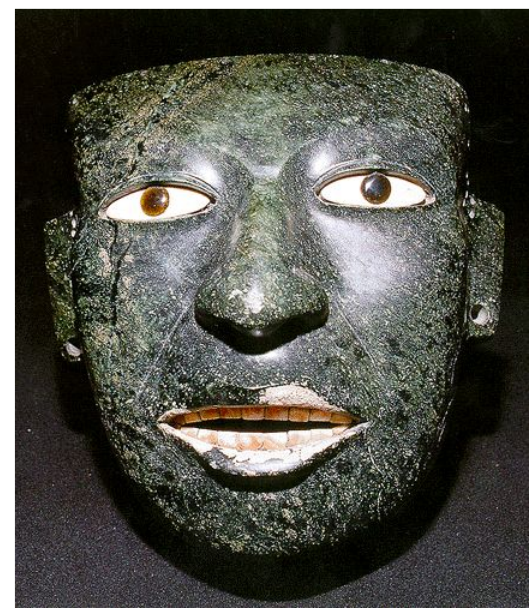


Об архитектуре ацтеков нам известно очень мало, так как многие сооружения были разрушены или полностью перестроены. Сведения о них сохранились лишь в описаниях испанских очевидцев. Известно, что в центре Теночтитлана находились три дворца ацтекских правителей и главный храм верховного бога войны. На вершине ступенчатой пирамиды были возведены два небольших деревянных храма.

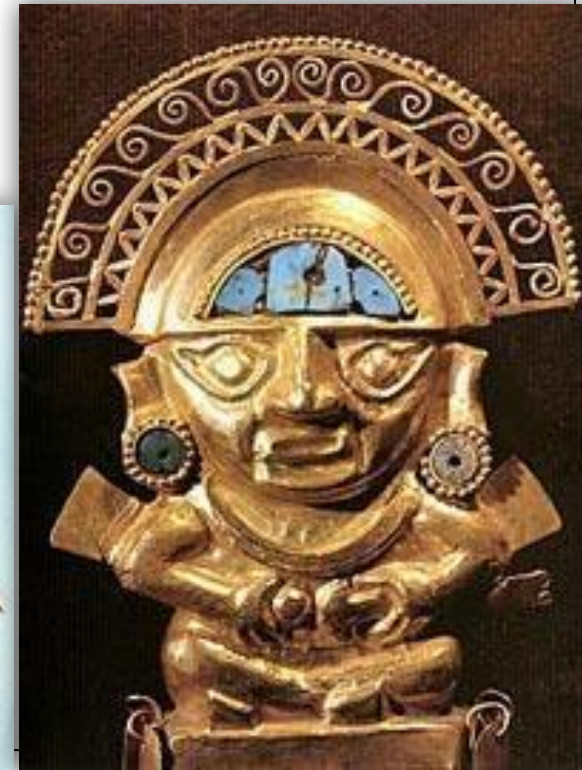
Особого расцвета достигла ацтекская скульптура. Монументальные статуи божеств носят абстрактный и условный характер. В качестве примера можно привести огромную статую Коатликуэ - богини земли и весеннего плодородия- матери верховного бога войны. Эта статуя лишь отдаленно напоминает человеческую фигуру: у нее нет ни лица, ни головы, ни рук, ни ног. Она выполнена из различных материалов: кукурузных початков, когтей, человеческих черепов, перьев и т.д. все это нагромождение симметрично и уравновешенно.



Иной характер носят погребальные маски ацтеков, отражающие черты лица захороненного. Примечательна в этом отношении базальтовая голова «воина-орла», в котором мастерски передано сильное волевое лицо молодого воина. Привлекают внимание и произведения мелкой пластики: грациозные статуэтки присевшего на задние лапы испуганного кролика, свернувшейся клубком змеи.



Немногочисленные сохранившиеся произведения ювелирного искусства поражают своим мастерством. Ожерелья, подвески, серьги, нагрудные пластины отличаются изяществом исполнения и точностью моделировки.







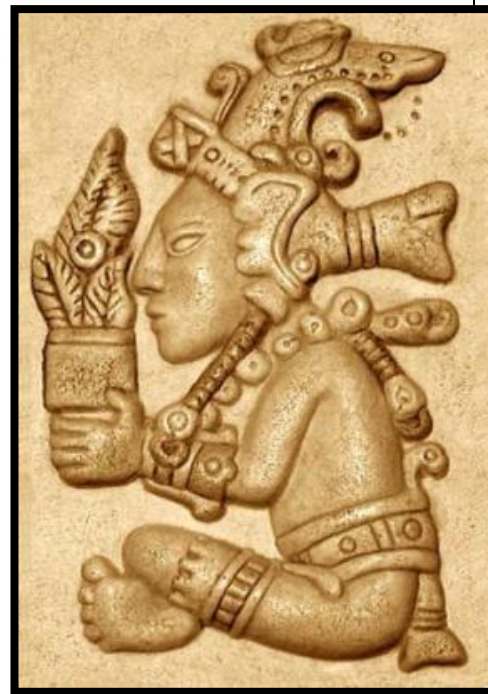
## Вопросы:

- 1. Расскажите об особенностях скульптура ацтеков.*
- 2. Чем примечательны погребальные маски ацтеков?*

# Художественная культура майя



Особых успехов достигла цивилизация майя. Задолго до покорения завоевателями майя изобрели точный солнечный календарь, определяли продолжительность года, на тысячу лет раньше европейской цивилизации использовали в математике понятие нуля, безошибочно предсказывали солнечные и лунные затмения, изобрели развитую иероглифическую письменность. Искусство народов майя отличали изысканность и совершенство. Одним из самых красноречивых свидетельств этой культуры является архитектура.



Из памятников художественной культуры до нашего времени лучше всего сохранились произведения архитектуры. В них поражают удивительное чувство пропорций, величественная монументальность, многообразие, многообразие архитектурных форм. Это не только пирамиды и дворы, это астрономические обсерватории, площадки для игры в мяч, колонны, лестницы, триумфальные арки и стелы.

Одной из вершин зодчества майя является Дворцовый комплекс в городе Паленке. 25 зданий, разбросанные по холмистой равнине. Главными украшениями комплекса являются дворец и ступенчатая пирамида Надписей, три храма- Солнца, Креста и Лиственного креста.



Дворец в Паленке стоит на естественном плато, возвышающемся над равниной почти на 70 м. внутри дворца находятся внутренние дворики, окруженные галереями. Обильно украшенный резными и скульптурными изображениями и надписями, дворец имеет четырехэтажную квадратную башенку, вероятно, выполнявшую роль астрономической обсерватории жрецов майя.



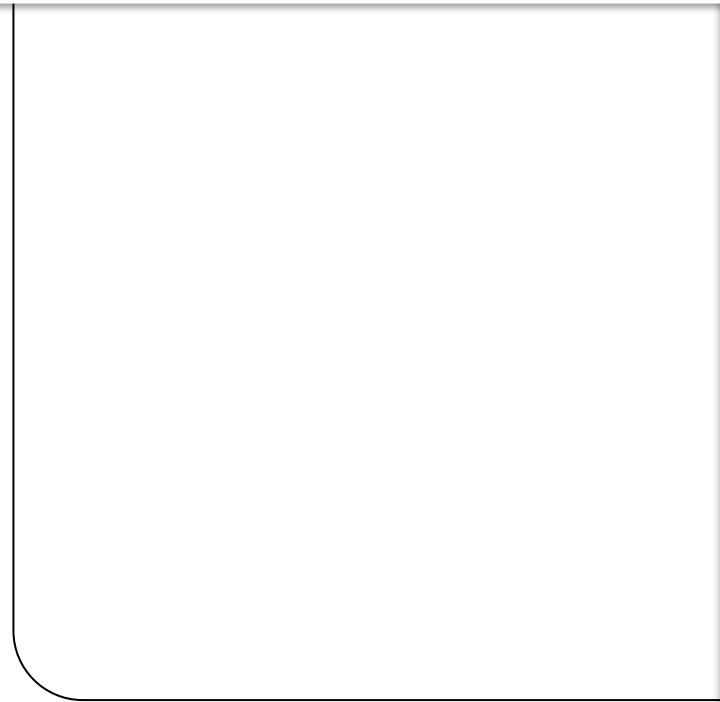
Храм Надписей представляет собой 9-ступенчатую пирамиду, поднимающуюся над землёй на высоту около 24м. На ее верхней площадке возведен прямоугольный храм, к которому ведет лестница из 69 ступеней. Стены храма украшены панелями, богато декорированными барельефами и рельефными иероглифическими надписями, благодаря которым храм и получил свое название.



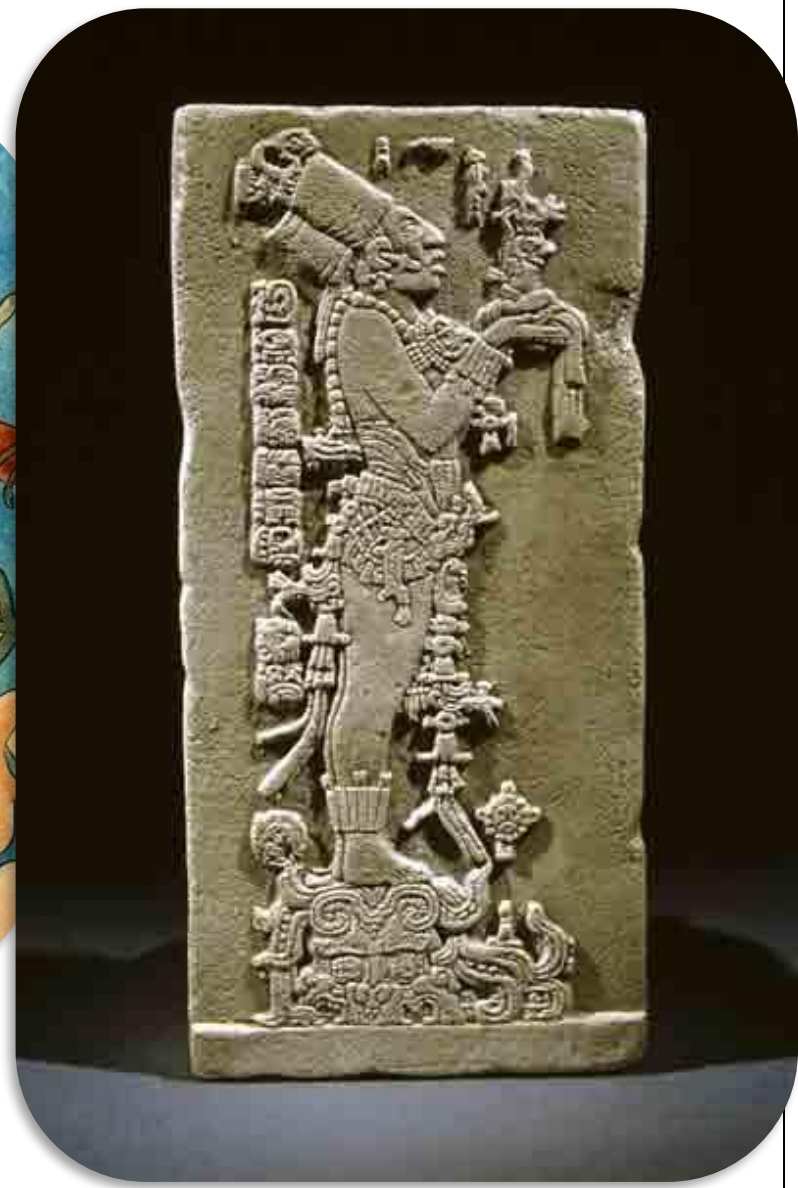
Не менее своеобразны так называемые стадионы- сооружения для культовой игры в мяч. Они представляют собой две наклонные массивные стены, идущие параллельно друг к другу. Между ними помещалась площадка для игры в мяч. Участникам не разрешалось дотрагиваться до мяча руками или ступнями ног. Побеждала та команда, которая первой забрасывала мяч в круглое отверстие, проделанное в каменной стене . Болельщики располагались на вершинах двух стен, на которые они поднимались по лестницам, расположенным с внешней стороны.







Изобразительное искусство майя также имело свои характерные черты. В нем существовал канон, который определялся культом обожествляемого правителя и его предков. Правитель майя чаще всего изображался в военных сценах или восседающим на троне. Главное внимание скульпторов привлекали не индивидуальные черты, а точное и тщательное воспроизведение пышного костюма, головного убора и других атрибутов власти. Его лицо передавало равнодушие и спокойную величавость. Изображение правителя сопровождалось коротким иероглифическим текстом, содержащим информацию о его рождении, правлении, военных успехах. Художественная культура майя оказала огромное влияние на американскую культуру последующих эпох.





# Вопросы:

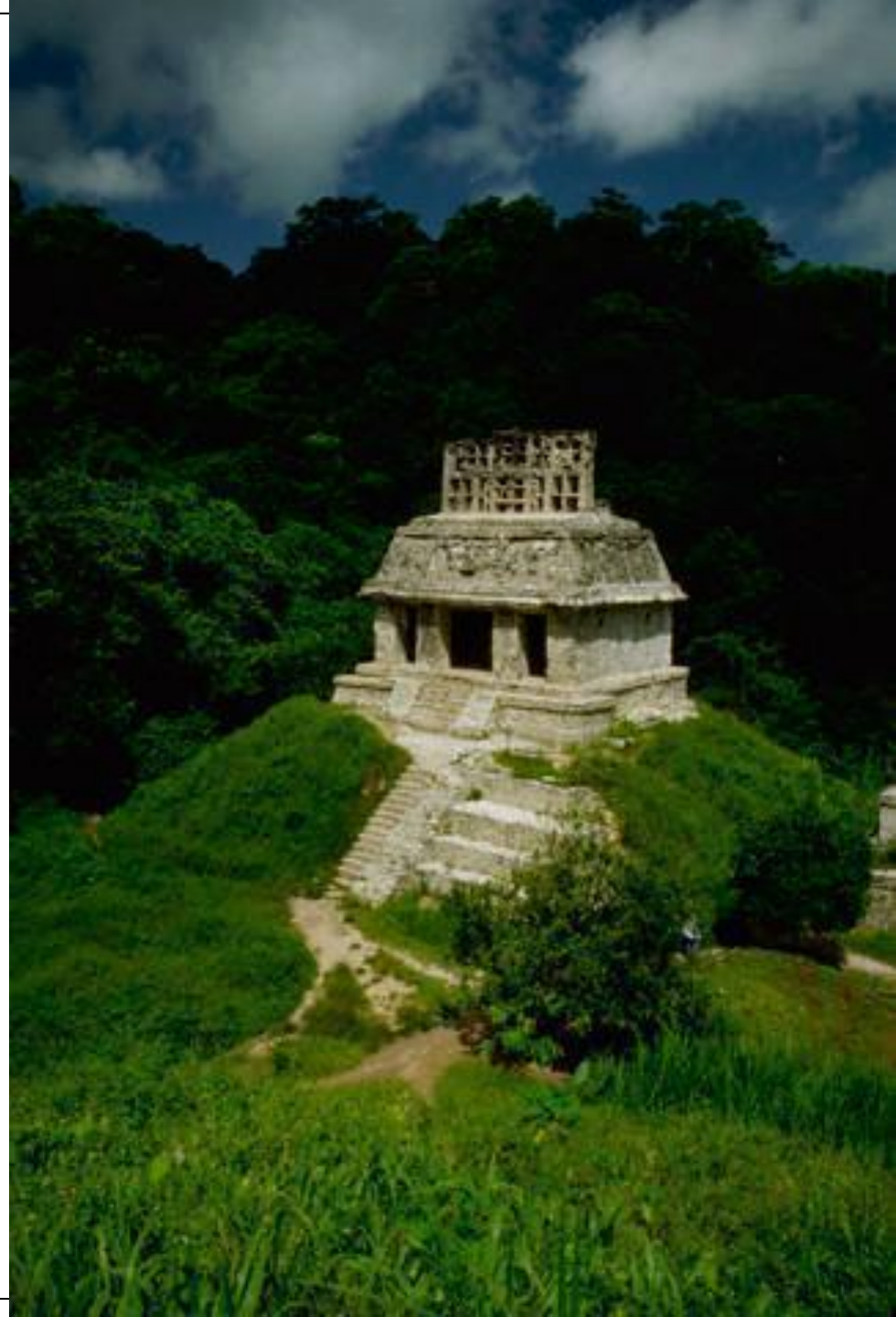
- 1. Назовите вершину зодчества майя.*
- 2. Расскажите о культовой игре в мяч.*
- 3. Было ли изобразительное искусство майя подчинено канонам или же оно было полностью свободно для творчества?*

# Художественная культура инков



Оной из самых известных южноамериканских цивилизаций стала империя инков- индейского народа, жившего с 11 в. на территории современного Перу. В историю мирового искусства инки вошли благодаря красоте и величию своих храмов. На побережье Перу до настоящего времени сохранилось множество пирамид. Некоторые пирамиды имели в плане не квадратную, а круглую форму.

Одно из наиболее выдающихся сооружений инкского периода- главный храм Солнца. Согласно описаниям, он был обнесен тройной стеной, имевшей в окружности около 380м. Отлично вытесанные камни были плотно пригнаны друг к другу без применения связующего раствора. В главной стене находился единственный вход, ведущий от площади прямо в святилище божества. В центральном зале святилища было воздвигнуто изображение бога солнца виде огромного диска, украшенного драгоценными камнями.



Вокруг главных зданий находились помещения жрецов и служителей храма и всемирно известный «Золотой сад» инков. Его размеры достигали приблизительно 220 на 100 м, а сам сад и все его обитатели- люди, птицы, ящерицы, насекомые- были выполнены в натуральную величину из чистого золота и серебра.



Определенных успехов добились инки в скульптуре. Одним из самых значительных скульптурных памятников является рельеф на воротах Солнца в Тиауанако. Сохранились до нашего времени и произведения керамики. Инские мастера создавали украшения из золота, изысканные предметы роскоши, в которых использовались причудливые графические орнаменты на мифологические сюжеты о сотворении мира, борьбе героев с фантастическими чудовищами, а так же эпизоды из повседневной жизни.



# Вопросы для домашнего задания.

1. *Шедевры искусства ацтеков*
2. *Мировое значение художественной культуры майя*
3. *Художественные достижения народов доколумбовой Америки.*
4. *Древнейшие города Мезоамерики.*