



Департамента образования города Москвы
Зеленоградское окружное управление образования
ГОУ СОШ «Школа надомного обучения» №367



Художественное гильоширование?

Это что?

Выжигание по ткани?

Это как?

Листвак Валерия Евгеньевна
руководитель творческого объединения
«Художественное гильоширование»

201

История возникновения художественного гильоширования

Гильоширование - это гравирование орнамента, на поверхностях предметов из металла, слоновой кости, твердого дерева, или отпечатанного на бумаге и состоящего из разного рода линий, повторенных в правильной последовательности.

(Словарь Брокгауза и Эфрона)

Германия. Вторая половина XV века – начало XVI века
украшение карманных часов гильошированием



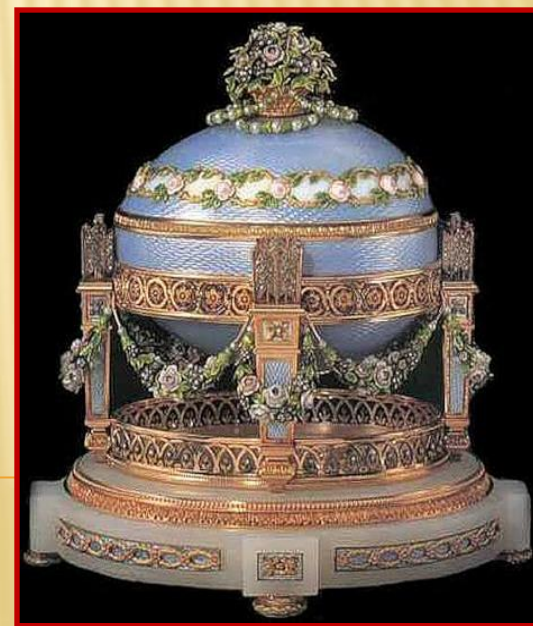
Начало XIX века –
украшение оружия золотой насечкой

Середина XIX века - нанесение на ценные бумаги орнаментального узора

в виде сетки из переплетающихся линий.



XIX век. Эпоха Возрождения. Карл Петер Фаберже



Техника гильоширования и современность



L'Duchen



Daily
Treasure

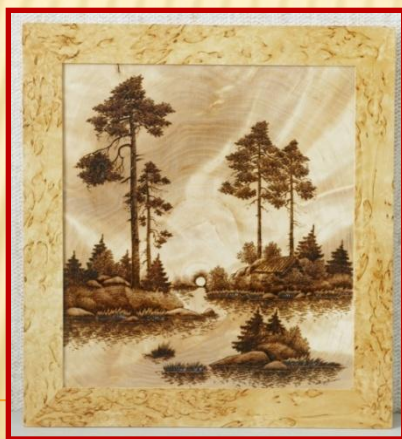


Suntinery

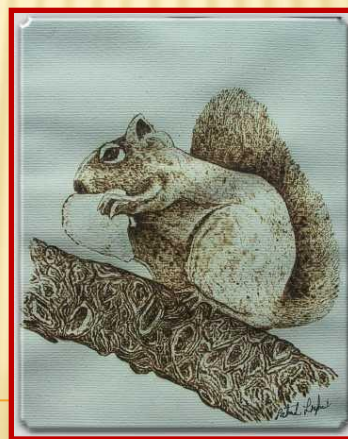
Пирография (выжигание) по...



коже



дереву

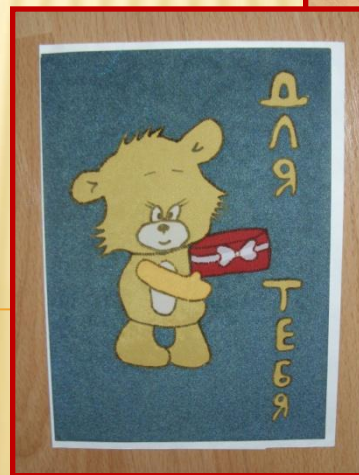


бумаге



пробке

Художественное гильоширование





Смайлик

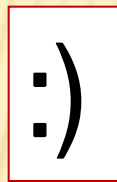
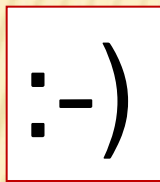
И

Смайл - (от англ. *smile* – улыбка).

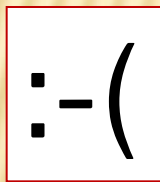
Смайлик служит для того, чтобы передать эмоциональный оттенок написанной фразы

ВИДЫ СМАЙЛИКОВ:

□ Текстовые- из скобок, букв и знаков препинания



улыбочка

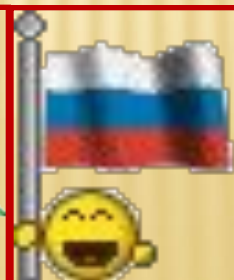
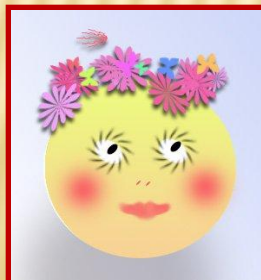
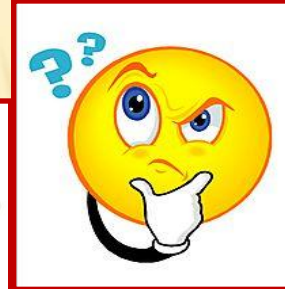


огорчение

□ Графические – в виде маленькой картинки



Современные смайлики



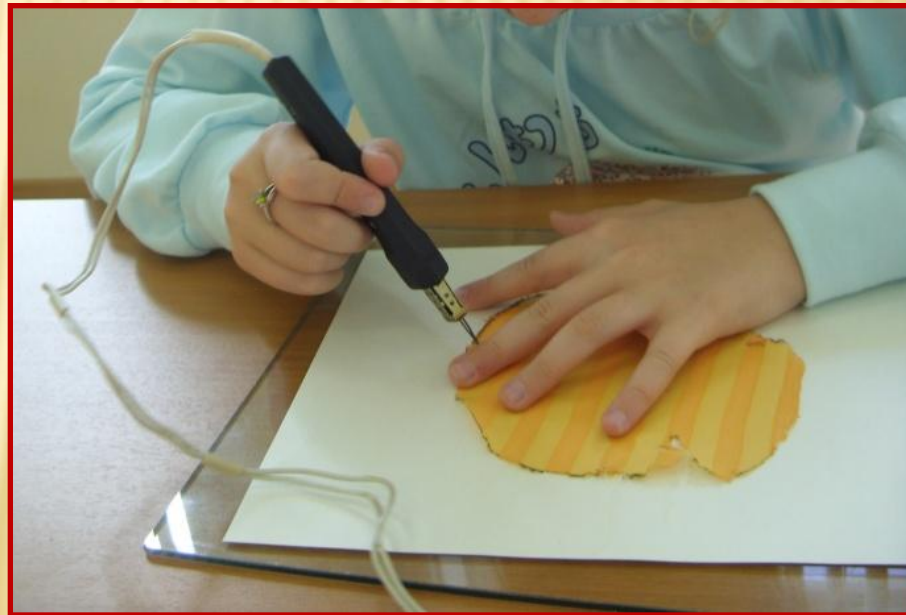


Правила техники безопасности

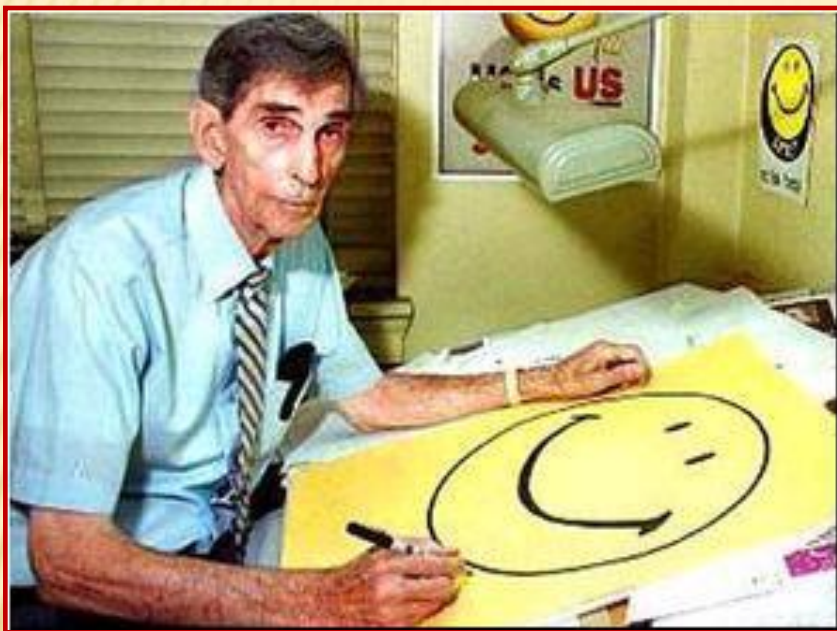
- 1. Включать аппарат, если он исправен, нет оголенных проводов и сухие руки.**
- 2. Не трогать иглу голыми руками при включенном аппарате.**
- 3. Класть ручку с иглой только на стекло или подставку; следить, чтобы игла не касалась провода.**
- 4. После работы э/выжигатель отключить, дать игле остыть, сложить аппарат в коробку, убрать рабочее место.**

Порядок выполнения работы

1. Разложить детали на основе панно, закрепить точками.
2. Ручку э/выжигателя необходимо держать строго вертикально.
3. Работа выполняется между указательным и средним пальцем левой руки, придерживающей ткань на стекле.
4. Все детали последовательно прижигаются к основе методом «сварки в бочек».
5. По желанию можно декорировать панно элементами пирографии



Создатель смайлика и праздника World Smile Day.



Харви Болл
1963 год



настоящий смайлик.

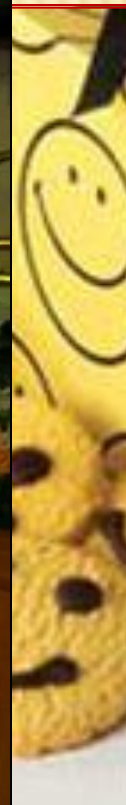
Смайлики вокруг нас

Высота \cong 70 см



Даломая
праздничное агентство

www.ribka74.ru



Сегодня мы узнали, что...

«Художественное гильоширование» появилось ...

в конце XX века в России

Автор метода «Художественное гильоширование» ...

Зинаида Петровна Котенкова

Основной рабочий инструмент...

прибор для выжигания по дереву

В технике гильоширования можно выполнить изделия:

оформить кружевом или аппликацией скатерти, шторы и одежду , изготовить предметы интерьера, аксессуары, сувениры и украшения.

Спасибо за
внимание!
Спасибо за
работу!



Литература

1. Котенкова З.П. «Выжигание по ткани», Ярославль. Академия Холдинг, 2002
2. Белякова О. В. «Подарки своими руками», Москва, Издательство АСТ
3. Свободная энциклопедия Википедия