

A close-up photograph of a pine branch heavily laden with clear, crystalline ice. The ice has formed into various shapes, including long icicles and intricate, web-like structures that trap the green needles. The background is a soft, out-of-focus blur of white and light blue, suggesting a snowy or frosty environment.

**Художественное
описание картины**

К. Юона

«Конец зимы. Полдень»

(Урок русского языка в 7 классе)

Цели урока:

- обучать словесному описанию картины;**
- развивать связную речь учащихся;**
- учить умению высказывать мысли, используя простые предложения, осложнённые ПО и ДО, и сложные предложения;**
- прививать любовь к искусству и родной природе.**

**Отчаянные холода
Задерживают таянье.
Весна позднее, чем
всегда,
Но и зато нечаянней.
С утра амурится петух,
И нет прохода курице.
Лицом поворотясь на юг,
Сосна на солнце
жмурится.
Хотя и парит и печет,
Еще недели целые
Дороги сковывает лед
Корою почернелою.**

**В лесу еловый мусор,
хлам,
И снегом всё завалено.
Водою с солнцем
пополам
Затоплены проталины.
И небо в тучах как в пуху
Над грязной вешней
жижицей
Застряло в сучьях
наверху
И от жары не движется.**

Б. Пастернак



ЮОН Константин Федорович (1875-1958) – русский живописец, художник театра, график, пейзажист, портретист.



*Натюрморт
«Васильки в луче
солнца» 1930*



А.С. Пушкин



Женский портрет



Интерьер

«Купола и ласточки Успенского собора Троице-Сергиевой Лавры»



К. Юон любил радость и красоту в природе и жизни; охотнее всего изображал солнце, снег, яркие народные одежды, памятники древнерусской архитектуры.



«Утро Москвы» 1942



«Сандружинницы» 1945



Декорация к опере Мусоргского «Борис Годунов»



**«Голубые
деревья»**

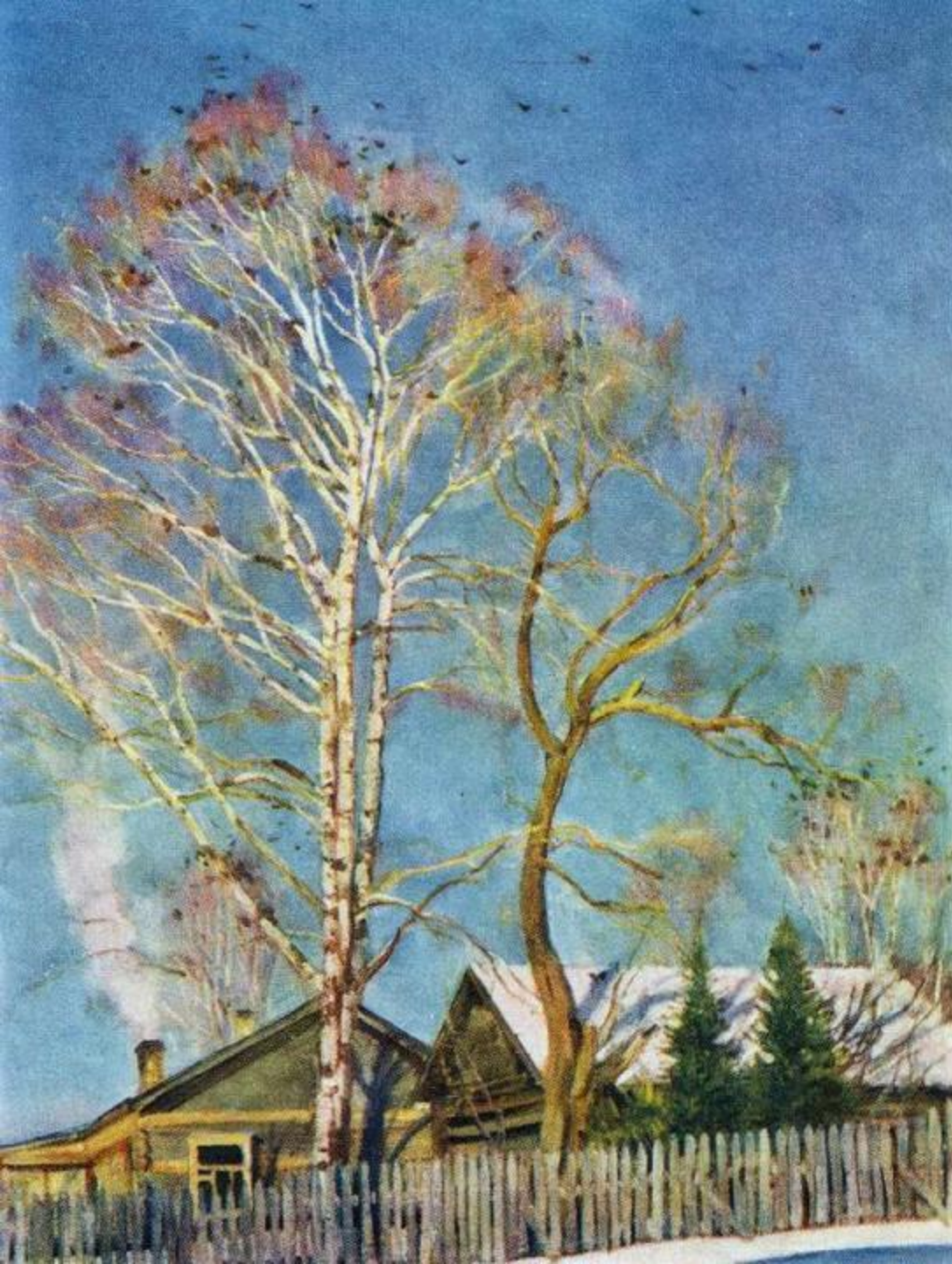
ПОСЛЕ ГРОЗЫ

**Пронесшейся грозой полон воздух.
Все ожило, все дышит, как в раю.
Всем роспуском кистей лиловогроздых
Сирень вбирает свежести струю.**

Б. Пастернак



«Люди будущего» 1929



***Основной жанр
творчества –
лирический пейзаж***

***«Голубое утро.
Грачи на берёзах.
Лигачёво»***



«Пейзаж с берёзами»

*После утомившейся вьюги
Наступает в округе покой.
Я прислушиваюсь на досуге
К голосам ребятни за рекой.
Я, наверно, не прав, я ошибся,
Я ослеп, я лишился ума.
Белой женщиной лёгкой из гипса
Наземь падает чудо-зима.
Небо сверху любит лепкой
Мёртвых, крепко придавленных век.
Всё в снегу: двор и каждая ветка,
И на дереве каждый побег.*

Б. Пастернак



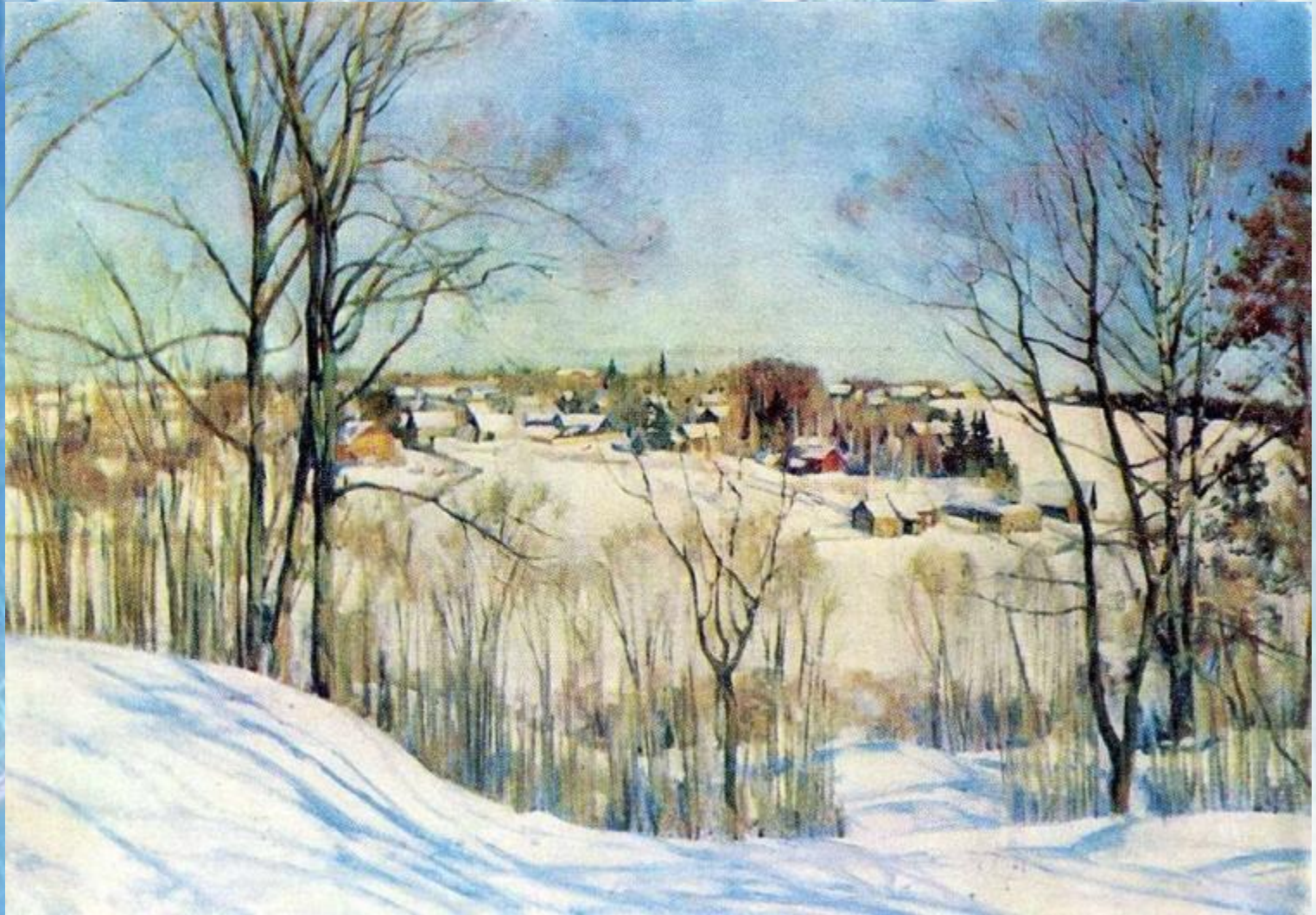


«Зимнее солнце. Лигачёво» 1916



**«Лигачёво»
1915**

Среди поздних произведений Юона выделяются те, что написаны в деревне Лигачево под Москвой, где у художника был дом, и где он работал с 1908 по 1958 года.



«Зимний день»

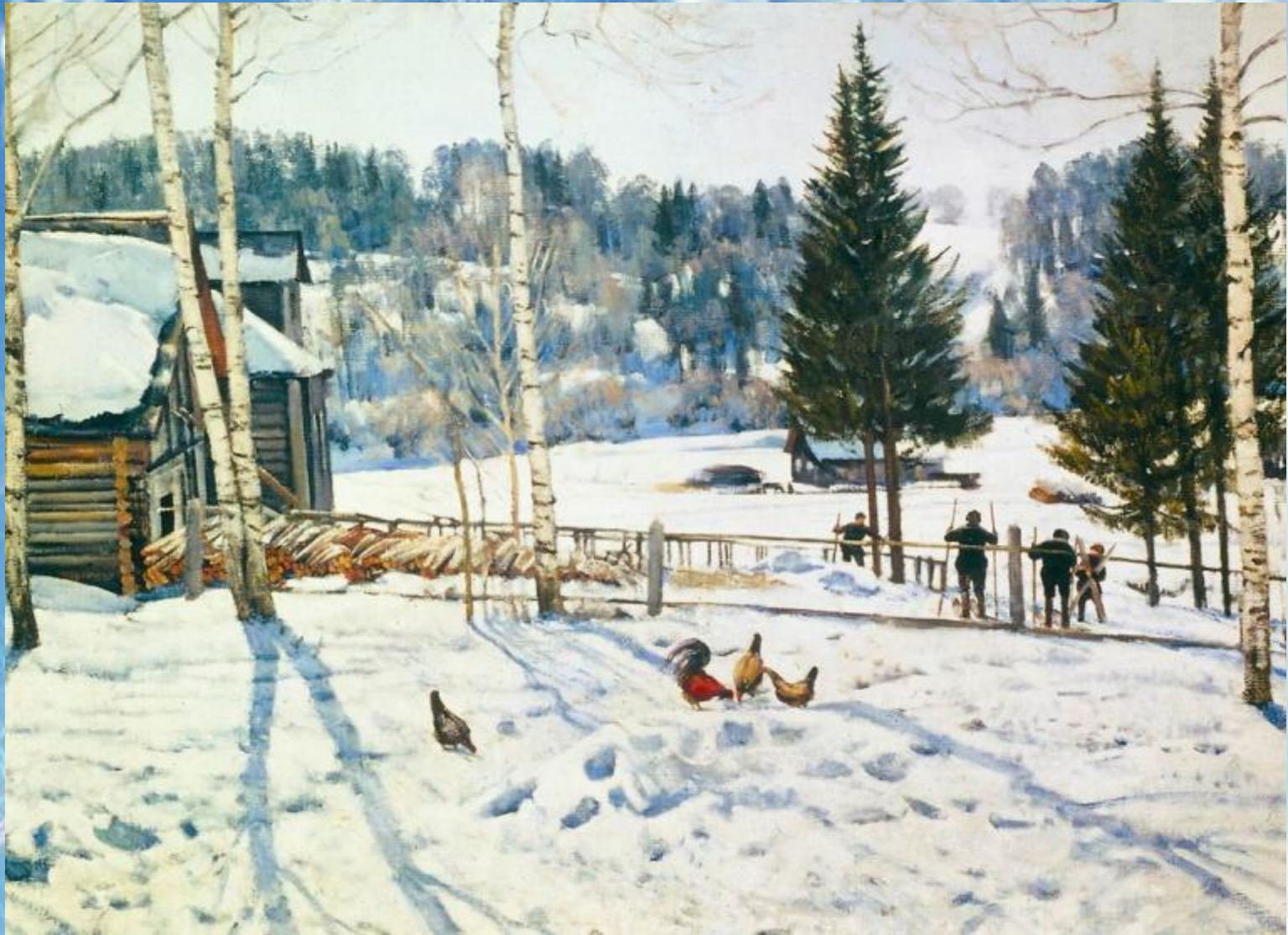


«Лыжная экскурсия» 1930

Константин Юон очень любил снег и написал большое количество зимних пейзажей, изображающих разную погоду, разное время суток зимой, начало, середину, конец зимы.



«Конец зимы. Полдень»



Можно ли определить, что на картинах Юона изображена русская зима? По каким признакам видно, что это конец зимы? Что это подтверждает?

Давайте вместе посмотрим на картину Юона "Конец зимы. Полдень". Этим названием художник заставляет нас повнимательнее рассмотреть картину. Вся поверхность земли находится под снегом. Крыши также покрыты толстым слоем снега, который и не думает таять. Чисто белой краски для изображения снега художник использовал немного. Зато есть оттенки синего, голубого, серого, желтоватого. Этим художник подчеркивает: снег уже не такой свежий, как в начале зимы.



***Что изображено на картине?
Какое время дня изобразил художник?
Что говорит о том, что это полдень?***

Что же говорит нам о том, что зима заканчивается?

Солнце. Мы не видим солнца, но видим его лучи, ярким светом заливающие всё пространство картины. В лучах солнца ярче выглядят и темные ели, и нежные березки, без которых редко обходятся русские пейзажи, и поленница дров возле изгороди.

Конечно, это полдень – именно в это время дня солнечные лучи такие пронзительные. Приятный солнечный морозный день. Еще немного - и начнется весна.



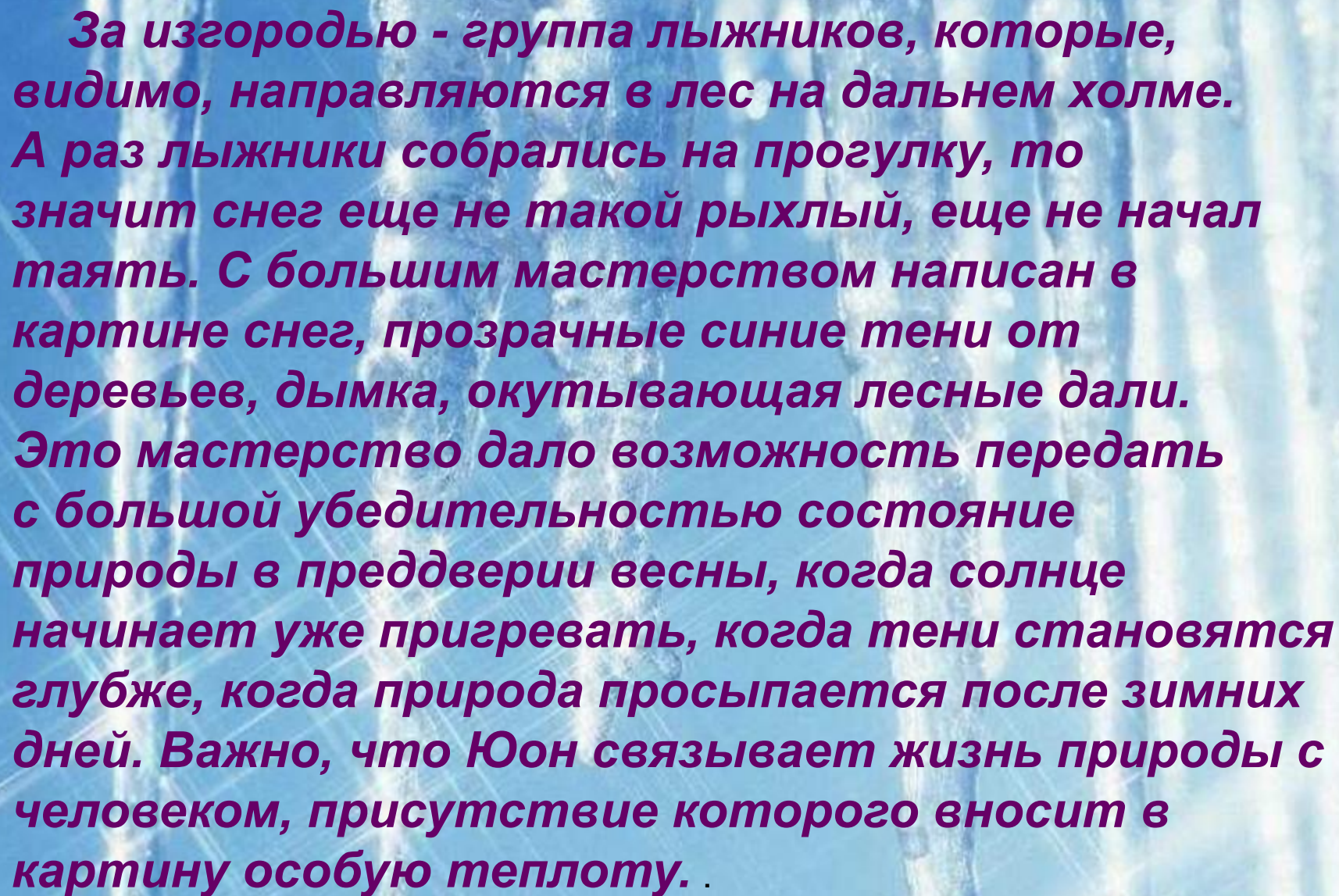
**Что нам подсказывает, что это деревенский пейзаж?
Какими оттенками цвета художник подчеркивает: снег
уже не такой свежий, как в начале зимы?
Что придаёт картине веселое и жизнерадостное
настроение?**

Перед нами веселый деревенский пейзаж. О том, что это деревня, подсказывает бревенчатый домик на среднем плане слева и изгородь, линией разделяющая картину пополам горизонтально.

Еще одно доказательство того, что дело происходит в деревне - это куры в снегу на переднем плане. На грязноватом, слегка пятнистом снегу они смотрятся яркими пятнами и придают картине веселое и жизнерадостное настроение, приближают зрителя к деревенским заботам



Что говорит о том, что снег ещё не такой рыхлый, ещё не начал таять?



За изгородью - группа лыжников, которые, видимо, направляются в лес на дальнем холме. А раз лыжники собрались на прогулку, то значит снег еще не такой рыхлый, еще не начал таять. С большим мастерством написан в картине снег, прозрачные синие тени от деревьев, дымка, окутывающая лесные дали. Это мастерство дало возможность передать с большой убедительностью состояние природы в преддверии весны, когда солнце начинает уже пригревать, когда тени становятся глубже, когда природа просыпается после зимних дней. Важно, что Юон связывает жизнь природы с человеком, присутствие которого вносит в картину особую теплоту. .



Какова композиция картины?

Какое настроение создаётся при рассматривании пейзажа?

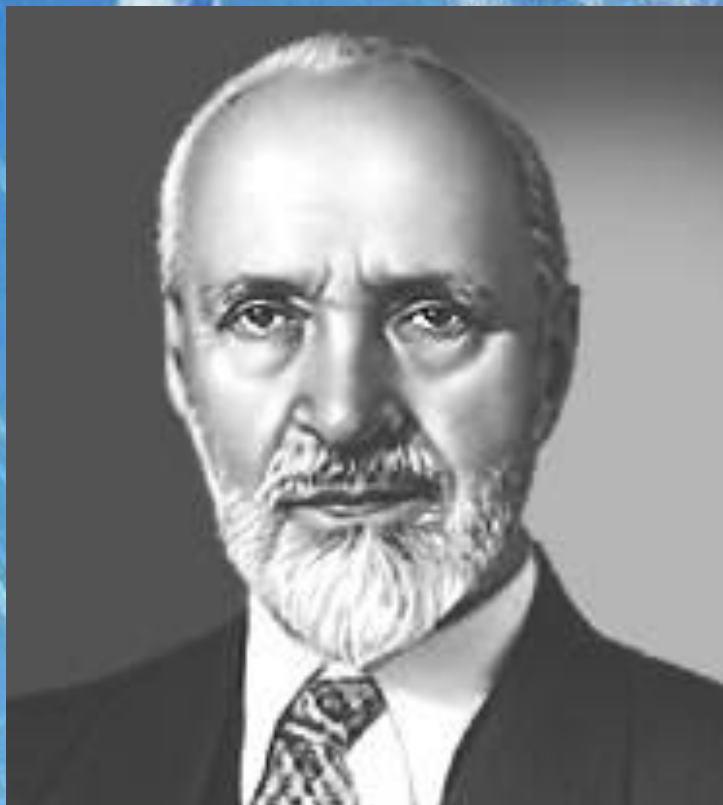
Картина отличается естественностью, жизненной непосредственностью. Кажется, что художник не размышлял о композиции, а просто написал то, что было перед его глазами. Но на самом деле это не так. Композиция этого полотна имеет свою логику. Картина производит цельное впечатление.

В самом деле, забор делит её почти на равные части по горизонтали, дом слева уравновешивается тёмными массами елей справа. Это вносит в композицию необходимое равновесие.

Продуманность композиционного решения дала возможность Юону сосредоточить внимание зрителя на главном, что ему хотелось выразить, а именно на ощущении жизненных сил, таящихся в природе, на чувстве радости, праздничности, которое испытывает человек перед лицом торжествующей в своей вечной красоте природы.

План


- 1. Мастер пейзажа Константин Фёдорович Юон.**
- 2. Русская зима в Лигачёво:**
 - а) деревянные постройки;**
 - б) снег;**
 - в) деревья;**
 - г) солнце;**
 - д) лыжники.**
- 3. Волшебная сила картины.**



Награды и премии
Сталинская премия первой
Степени(1943) – за многолетние
выдающиеся достижения в
искусстве;
Орден Ленина;
Орден Трудового Красного
знамени;
Народный художник СССР
(1950);
Народный художник РСФСР
(1945).
На московском доме, где он жил
и работал (улица Земляной вал,
14-16), установлена
мемориальная доска.

***Спасибо за работу
на уроке***





**МБСКОУ СКОШ № 36 города Озёрска
Челябинской области
Автор: Горохова Лариса Борисовна,
учитель русского языка и литературы**