

# Современное выставочное ИСКУССТВО

Художественное стекло

# Проверка домашнего задания

- Определите к какому виду керамики относятся изделия.



© Мир-Текмур на artkeramika.ru

<http://www.liveinternet.ru/photo/1074777/>

- Дайте определение керамики.
- Перечислите виды керамики.
- Что такое терракота?
- Чем занимаются гончары?
- Чем занимаются керамисты?

# Тема урока: Художественное стекло.

Цель урока:

1. Познакомиться с изделиями из художественного стекла.
2. Изучить технологию их изготовления.
3. Понять красоту изделий из художественного стекла.

– Стекло — искусственный материал, обычно прозрачный, хрупкий, в расплавленном состоянии легко поддающийся формовке; художественное стекло включает витражи, смальтовые мозаики, художественные сосуды, архитектурные детали, декоративные композиции,...



# Художественное стекло

- ХУДОЖЕСТВЕННОЕ СТЕКЛО, изделия из неорганического стекла, как монументальные (витражи и мозаика, архитектурные детали, мебель), так и относительно мелкие (посуда, разнообразные украшения). Изделия из стекла изготавливают выдуванием, прессованием и отливкой. В основном используется силикатное стекло, но распространены и другие виды, например, фосфатное, с помощью которого имитируют дорогое богемское стекло.

- Родиной стекла считается Египет (4000 лет до н. э.), хотя при раскопках в Месопотамии находят фрагменты стеклянных изделий примерно на 500 лет и более ранние. Но именно в Египте, где изготавливались чаши, небольшие вазы, блюда, бусы, серьги, браслеты, печати, амулеты в основном зелено-бирюзовой гаммы, стеклоделие древнего мира достигло своего расцвета. Из стеклянной пасты делали вставки в изделия из золота и бронзы. Такое непрозрачное стекло изготавливалось путем прессования в открытых глиняных формах или путем навивания стеклянной массы на палочку. Египетское стекло было предметом экспорта на многие территории, а бусы, видимо, играли роль своего рода «международной валюты», их находят даже на местах расселения славян.

# Стекло в России



- В нашей стране стеклоделие стало развиваться в X—XI вв. в Киевском государстве, хотя возникновение его относится к более раннему периоду. Уже в XII—XIII вв. многие стеклянные изделия киевских мастеров по качеству превосходили лучшие заграничные образцы. Монголо-татарское иго надолго задержало развитие этого ремесла. В XIV—XVI вв. на Руси существовало незначительное число кустарных производств стекла.

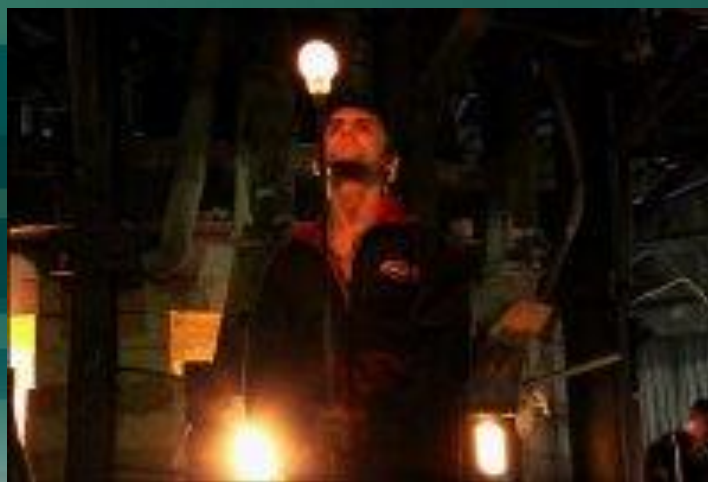
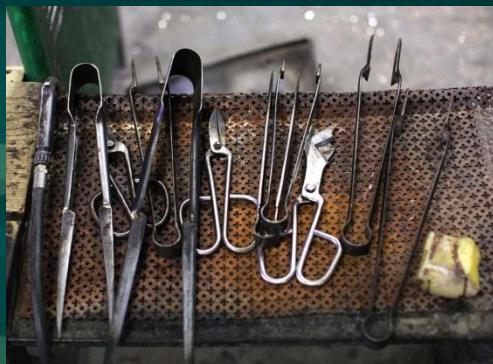


- Первый завод в России был построен в 1635 г. в Дмитровском уезде. В 1669 г. начал выпуск стеклянной посуды казенный завод в Измайлове. В 1723 г. в Можайском уезде открывается стекольная и хрустальная фабрика под Москвой. После указа сената о запрещении строительства стекольных и железных заводов под Москвой одна часть фабрики переносится на речку Гусь, в другая — в деревню Радицы Трубчевского уезда Орловской губернии. В Гусь-Хрустальном в 1756 г. был построен завод. В 1790 г. Радицкая хрустальная фабрика переносится в Дятьково. Третий завод по производству хрустального и зеркального стекла основывается в Москве, а в 1779 г. он переводится в Петербург. При Петре I стекольное производство значительно расширяется. Строятся новые заводы: Ямбургские, Жабинские. Петербургские заводы специализировались главным образом на изготовлении уникальных высокохудожественных изделий, а Гусевский и Дятьковский положили начало массовому производству стекла в России.

# Производство изделий.

- Процесс изготовления художественных изделий из стекла сложен. Начинается его производство с приготовления шихты.
- Шихта — смесь различных материалов, подобранных в соответствии с видом вырабатываемого стекла, которую подвергают тщательной обработке. Затем следует процесс варки стекла. Это очень важная операция в производстве стекла. От нее во многом зависит качество готовых изделий. Варят стекло в специальных стекловаренных печах при постепенном повышении температуры в них от 700° до 1450° — 1480 °С. После этого массу охлаждают. Далее следует выработка или формование, изделий различными методами. Существует несколько способов формования художественных стеклянных изделий: **выдувание, прессование, прессовыдувание и центробежное литье.**

# Изготовление изделий из стекла





©nikolkaya.livejournal.com



www.PhotoLibrary.com

# Украшение стекла



- К украшениям, наносимым на горячее изделие, относят: нацвет, сульфидное стекло, атласное стекло, ирризацию, кракле, цветную насыпь, украшение стеклонитью.
- **Нацвет** — украшение из [цветного стекла](#), нанесенное на поверхность бесцветного стекла.
- **Сульфидное стекло** — получение мраморовидных и опаловых полос различных цветовых оттенков.
- **Атласное стекло** — сочетание молочного и цветного стекла с помощью форм, имеющих выступы и углубления разного размера.
- **Ирризация** — обработка изделий в горячем виде парами солей олова или серебра с добавлением соединений стронция, которые образуют на поверхности тонкую переливающуюся разнообразными цветами пленку.
- **Кракле** (украшение «под мороз») — образование в бесцветной или цветной стекломассе беспорядочной сетки тонких трещин.
- **Цветная насыпь** — разноцветные наплывы по фону бесцветного или цветного стекла.
- Украшения стеклонитью — цветные нити и полосы, которые размещаются на поверхности или внутри стекломассы в виде узора произвольной формы, спирали, параллельных полос и т. д.

# Декорирование готовых изделий

Декорирование готовых изделий выполняют механическим способом (например, гравировки), химическим (травлением), живописью, металлическими пленками, люстровыми красками и др.

- **Гравировка** — матовый узор, отличающийся разнообразием рисунков с мелкими контурными деталями, выполняется с помощью медных дисков различного диаметра и абразивной массы.
- **Травление** — нанесение узора с помощью смесей растворов плавиковой и серной кислот, способных растворять стекло. Существует несколько видов травления: простое — изделия покрывают мастикой (содержащей парафин, воск и пр.), затем наносят с помощью машин иглами узор, затем — травильную смесь на 15—20 мин и промывают водой (характерными узорами такого травления являются кольца, спирали, зигзаги); пантографное — позволяет получать более сложные орнаменты на изделиях из стекла; глубокое — производится на изделиях из толстого стекла, этим способом можно создавать сложные высокохудожественные рисунки.
- **Живопись** — создание рисунка с помощью кисти и трафарета силикатными красками с последующим обжигом при температуре 550 °С.
- **Украшение металлической пленкой** — нанесение на бесцветное и цветное стекло по матированной и травленой рельефной поверхности жидкого (12% -ного) или порошкового золота. Золото наносят на изделие кисточкой тонким ровным слоем, затем изделие подсушивают и обжигают.
- **Украшение люстровыми красками** — нанесение люстровых красок<sup>1</sup> на бесцветное и цветное стекло пульверизатором или кистью с последующим обжигом для получения на поверхности изделия блестящей металлической пленки. Украшение люстровыми красками позволяет получать различную окраску изделий из стекла: оранжевую, желтую, голубую, розово-сиреневую и т. д.
- **Алмазная грань** — узорчатая резьба на изделиях из стекла, которую наносят с помощью шлифовальных кругов с последующей полировкой. Рисунки алмазной грани разнообразны: многогранники, звезды, лучи, а также сюжеты, полученные сочетанием мелких и глубоких граней.
- **Налепы** — нанесение на готовое, обычно выполненное в гутной технике, изделие жидкого стекла (в виде капельки) с последующим выдуванием его для образования нужной формы: шарика, гривы коня, гребня петуха и т. д.
- Для отдельных видов художественных стеклянных изделий применяют комбинацию различных украшений: люстровыми красками и золотом, стеклянной крошкой и золотом, алмазной гранью и пескоструйной обработкой красками и золотом, стеклянной крошкой и золотом, алмазной гранью и пескоструйной обработкой и др.

# Образцы художественного стекла



# Стекло в интерьере





# Стеклянные вазы



# Изделия из цветного стекла



# Физкультминутка

## Практическое задание

- Создать эскиз сувенира из стекла.

# Домашнее задание

- Прочитать в учебнике страницу 136-139

# Закончите фразы

- Я понял...
- Я узнал...
- Я хотел бы узнать...