




**ИДЕАЛ  
ЧЕЛОВЕКА  
В РЕЛИГИЯХ  
МИРА**





Вера является важнейшей частью мировоззрения человека. Она во многом определяет его поступки и действия, мысли и чувства. Одни верят в Бога, другие - в то, что он не существует.

В любой культуре особая,  
высокая роль  
отводилась Богу.

В них всегда отражались  
вечные человеческие ценности:

-  *Победа света над тьмой;*
-  *Победа истины над ложью;*
-  *Победа добра над злом.*

Бог открывался человеку множество раз.  
В различные времена представители  
разных народов воспринимали его  
по-разному. В связи с этими разными  
представлениями выделяются несколько  
крупнейших религий мира:

-  *христианство;*
-  *мусульманство (ислам);*
-  *буддизм;*
-  *индуизм.*

# БУДДИЗМ

- Своё название эта религия получила от её основателя – Будды. Его не сразу изображали человеком. Лишь к началу новой эры его стали изображать в человеческом облике.



- Образ Будды – это не только предмет поклонения, но и идеальный образ человека для буддистов. Лицо Будды выражает состояние нирваны – внутреннего блаженства и удовлетворённости.



- Разрешалось изображать Будду стоящим, сидящим или лежащим. Если его изображали идущим, лицо всё равно должно быть обращено к зрителям. Существует три стадии жизни Будды – Будущий Будда, Будда и Умиравший Будда.



- Основное отличие Будды от Христа или Аллаха состоит в том, что в христианстве и в исламе Бог – един. В буддизме же существует огромное количество Будд, проживающих множество жизней. Есть Будды прошлого, настоящего и будущего.



# ИНДУИЗМ

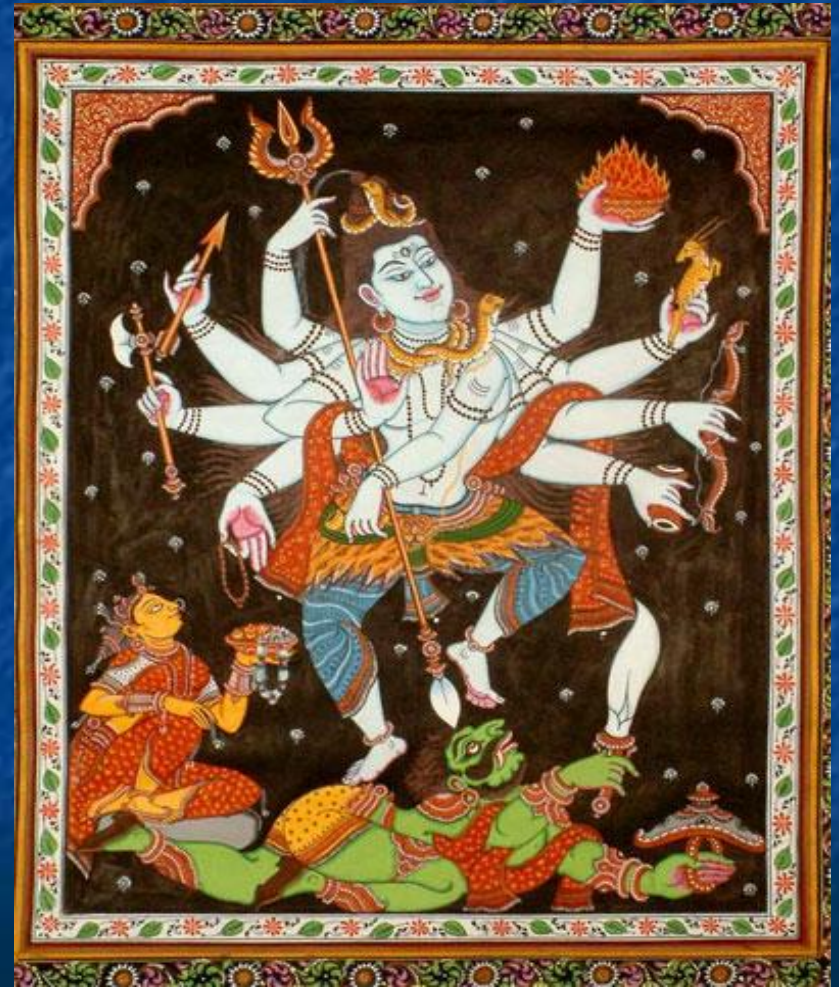
У индусов три главных бога – Брахма, Вишну и Шива:

- Брахма – главный бог;
- Вишну – хранитель мира;
- Шива – бог, олицетворяющий движение жизни в природе.



# ШИВА

- Это космический бог танца. Танцуя, он движет миром и побеждает демона зла и незнания. Множество рук символизирует сверхъестественные силы.



# ХРИСТИАНСТВО

- Идеальный человек в христианстве – человек кроткий и смиренный сердцем. Идеальный человеческий образ – образ Иисуса Христа.



- Христос, его апостолы, Божья Мать, святые изображаются на иконах со скорбными, смиренными, печальными лицами. Они как бы страдают, видя человеческие грехи.



# ИСЛАМ

- В переводе с арабского «ислам» означает «покорность, предание себя Богу».
- Люди, исповедующие ислам называют себя мусульманами от слова «муслим», то есть «посвятивший себя Аллаху».

# Мухаммад, Мухамед, Магомед

- Это основатель мусульманской религии, к которому в 40 лет явился Аллах. Он стал посланником Аллаха, его пророком, несущим людям слово Аллаха.

# АЛЛАХ

- В понятии мусульман отличается от Иисуса Христа тем, что он вечен – он никогда не был рождён, никогда не умирал, он был всегда.
- Но как же он выглядит?..

- Ислам запрещает даже думать о том, как выглядит Аллах! Его нельзя представить не только в образе человека, но и в каком-нибудь другом образе.
- В исламе запрещается изображение любых живых существ, будь то человек или животное.
- Поэтому в искусстве ислама получили широкое распространение различные орнаменты и каллиграфия (искусство красивого и чёткого письма).





# Домашнее задание

- Знать лекцию!
- Готовиться к самостоятельной работе по теме «Идеал человека в религия мира»