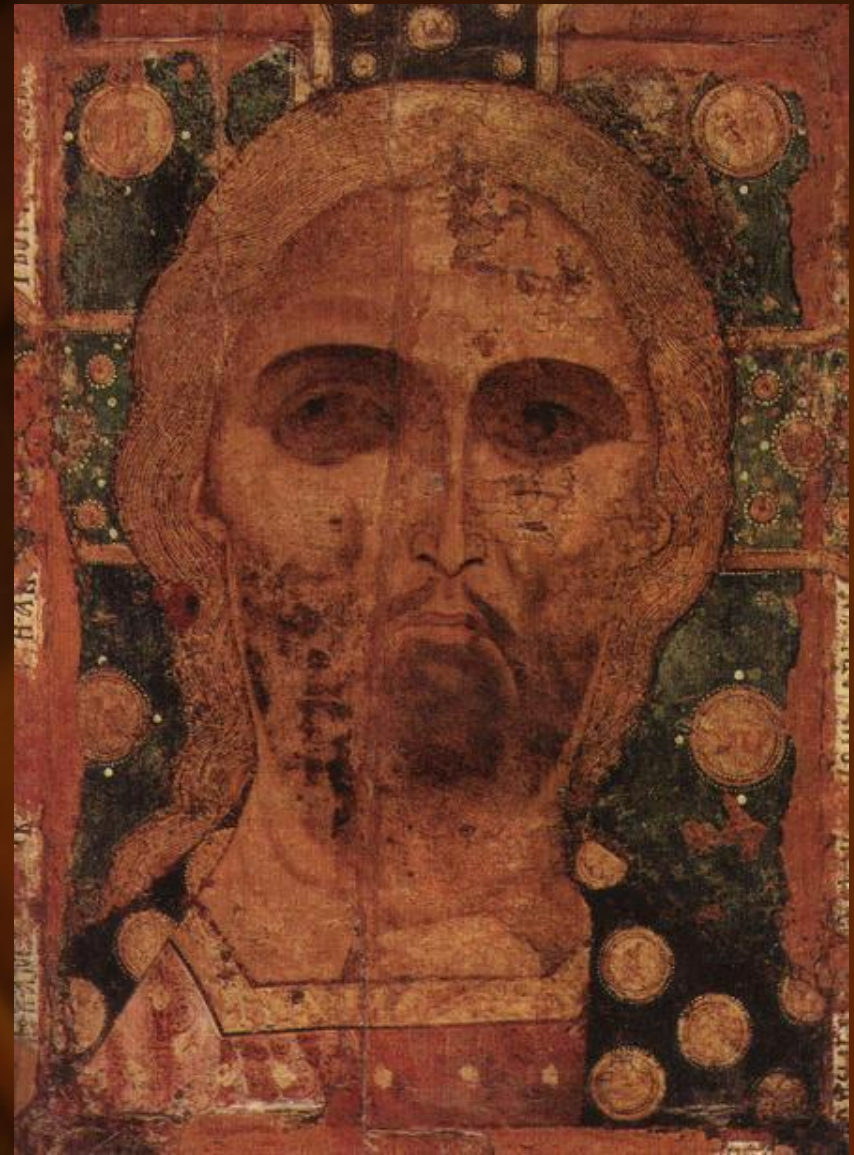


# ИКОНОПИСЬ



# Иконопись

- (от *икона* и *писать*) — вид средневековой живописи, религиозной по теме и сюжету, культовой по назначению.
- Это создание изображений, предназначенных быть посредником между миром Божественным и земным при молитве или во время богослужения.



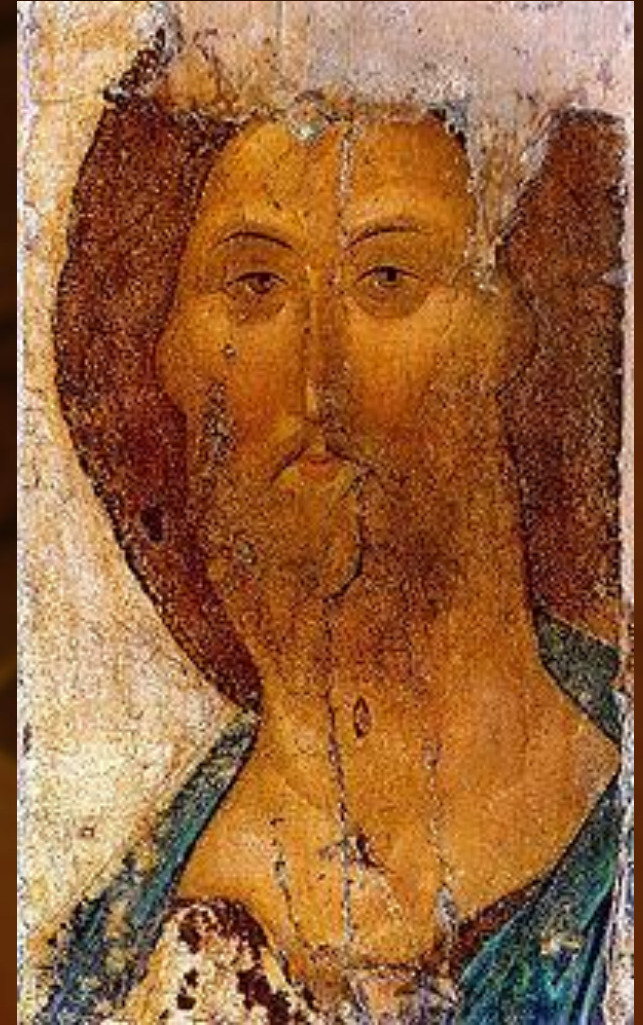
# Икона

- Под иконой понимается станковое самостоятельное произведение.
- Как правило икона исполняется на доске и может либо занимать постоянное место в доме или храме, либо выноситься для крестных ходов



# Ико́на

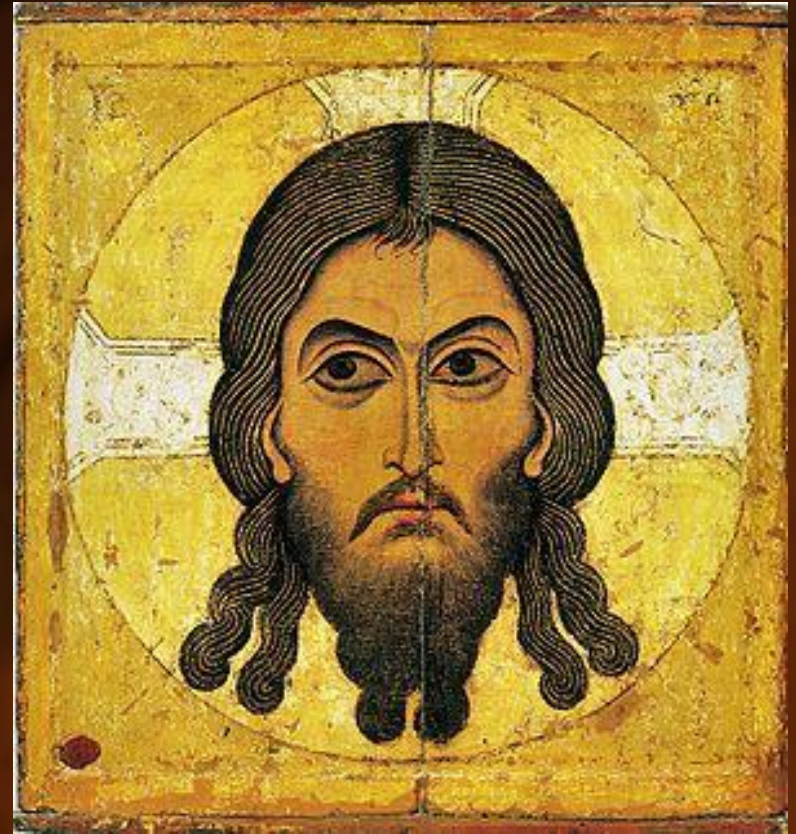
- Ико́на (от –греческого εἰκόνα «рисунок», «образ») — в христианстве изображение лиц или событий священной или церковной истории, являющееся предметом почитания, у православных и католиков



- Спас Звенигородский. Андрей Рублёв. Начало XV века

# Первая икона

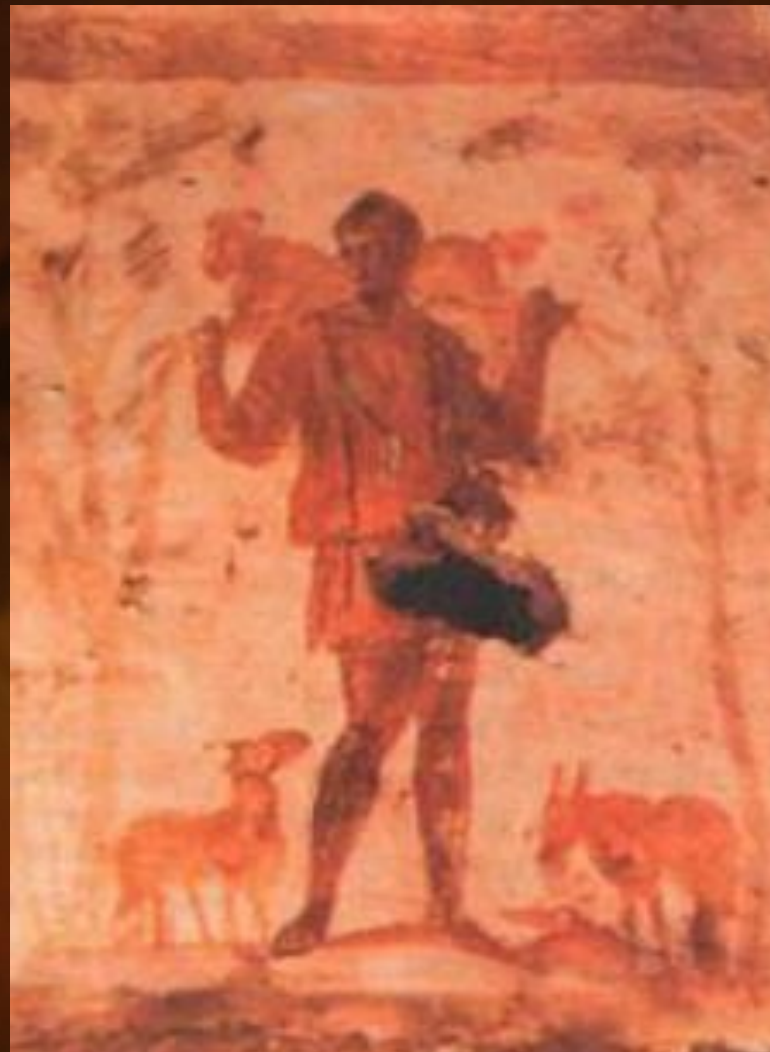
- ЦЕРКОВНОЕ Предание утверждает, что **первая икона Спасителя** появилась во время Его земной жизни. Это образ, который мы знаем под названием **Нерукотворный Спас**.



- Спас Нерукотворный. Новгород Великий. Вторая половина XII века

# История иконописи

Из первых столетий христианской церкви, гонимой и преследуемой в это время, до нас дошло много условных или символических изображений, однако ясных и прямых напротив очень мало. Добрый пастырь. Фреска. III в. Катакомбы Святой Присциллы. Рим  
Добрый пастырь. Фреска. III в. Катакомбы Святой Присциллы. Рим  
Больше всего сохранилось древних символических изображений Иисуса Христа, как доброго пастыря. Рисунки делались на стенах подземных пещер-усыпальниц, на гробницах, сосудах, лампах, кольцах и других предметах; они встречаются во всех странах христианского мира. Самые древние изображения доброго пастыря найдены в катакомбах Рима.



Добрый пастырь. Фреска. III в.  
Катакомбы Святой Присциллы. Рим

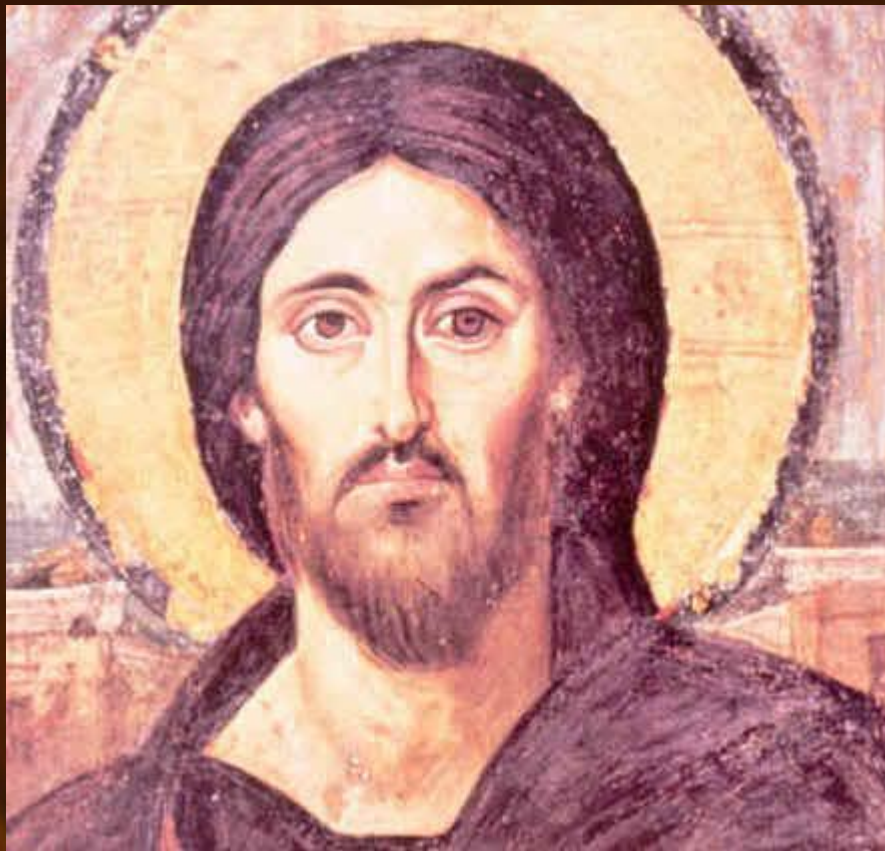
# История иконописи

Создание первых икон предание относит к апостольским временам и связывают с именем евангелиста Луки, написавшего первые иконы Божией Матери и святых первоверховных апостолов Петра и Павла. Среди икон, чье авторство приписывается апостолу Луке, и особо почитаемая в России икона Божией Матери «Владимирская».



# История иконописи

Древнейшие из дошедших до нас икон относятся к VI веку и выполнены в технике энкастики на деревянной основе, и это роднит их с египетско-эллинистическим искусством (так называемые "фаюмские портреты").



*Христос-Пантократор. Икона.  
Энкастика. VI в. Синай. Фрагмент.*



# Русская иконопись

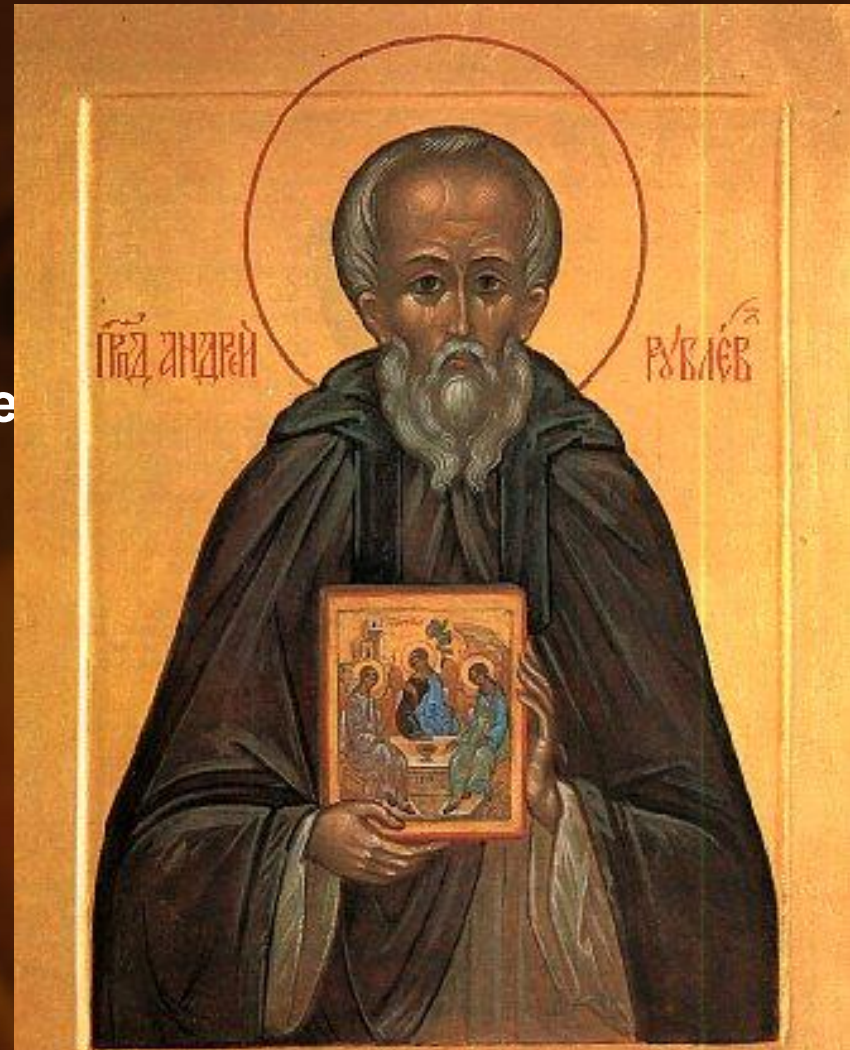
Расцвет древнерусской живописи приходится на конец XIV — середину XVI в. Что представляет собой этот период истории? Пройдя через испытания монголо-татарского ига, русский народ стал объединяться ради борьбы с врагом и осознавать свое единство. В искусстве он воплотил свои чаяния и стремления, общественные, нравственные, религиозные идеалы. Среди икон этого времени выделяются замечательные работы Феофана Грека. Его искусство, страстное, драматичное, мудрое, суровое, порой трагически напряженное, производило сильнейшее впечатление на русских мастеров.



Лицевая сторона иконы Дата появления: 1382—95 гг.  
Местонахождение: Третьяковская Галерея, Москва

# Андрей Рублёв, Иванов сын

- Родился в Новгороде около **1340 – 1350**
- воспитывался в семье потомственных иконописцев, принял монашеский постриг в **1373**.
- Андрей — монашеское имя; мирское имя неизвестно (скорее всего, по тогдашней традиции, оно тоже начиналось на «А»).
- Рублёв скончался во время морового поветрия **17 октября 1428** года в Москве, в Андрониковом монастыре, где весной 1428 года выполнил свою последнюю работу по росписи Спасского собора



• «Святая  
Троица»  
Андрея  
Рублёва

(икона Андрея  
Рублёва,  
~1400-1410,  
Москва,  
Третьяковская  
галерея



# История иконописи

- В 1425—27 Рублёв совместно с Даниилом Чёрным, Феофаном Греком и другими мастерами расписал Троицкий собор Троице-Сергиева монастыря и создал иконы его иконостаса
  - Апостол Павел  
1410—1420



# Техника иконописи

• Тесло

- Из пород дерева часто использовались: липа, берёза, сосна, ель, кедр, лиственница, дуб, клён.
- Лучшей, но и самой дорогой считалась привозная кипарисовая доска.
- Доски вытёсывались из плахи топором и обстругивались теслом.
- Продольная распиловка брёвен на доски в России началась лишь с XVII века
- Но считается, что доски, вырубленные топором, более качественны по сравнению с другими.



# Техника иконописи

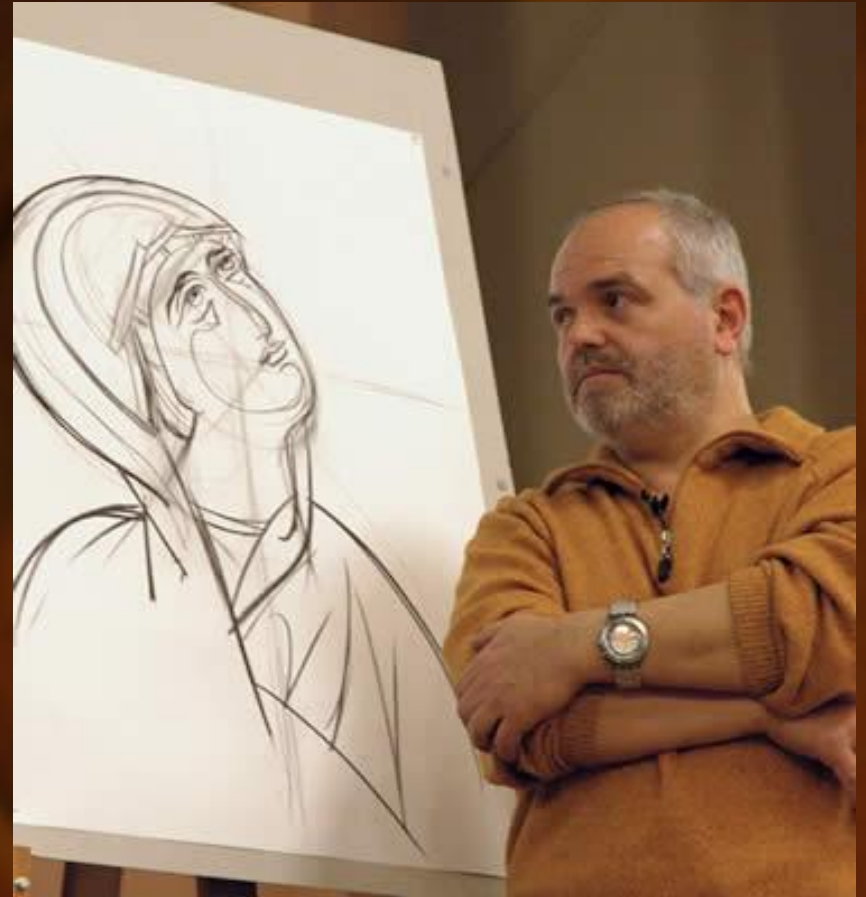
- Под живописные слои иконную доску специально готовят, наклеивая **паволоку** (*ткань, наклеиваемая на иконную доску перед наложением левкаса*).
- Служит для лучшего сцепления левкаса (*представляющего собой меловой или гипсовый (алебастровый) порошок, размешанный на животном или рыбьем клею*) с поверхностью.
- Боковые и торцевые поверхности иконной доски могут именоваться **бортом** или **хребтом**.



- Залевкашенная иконная доска

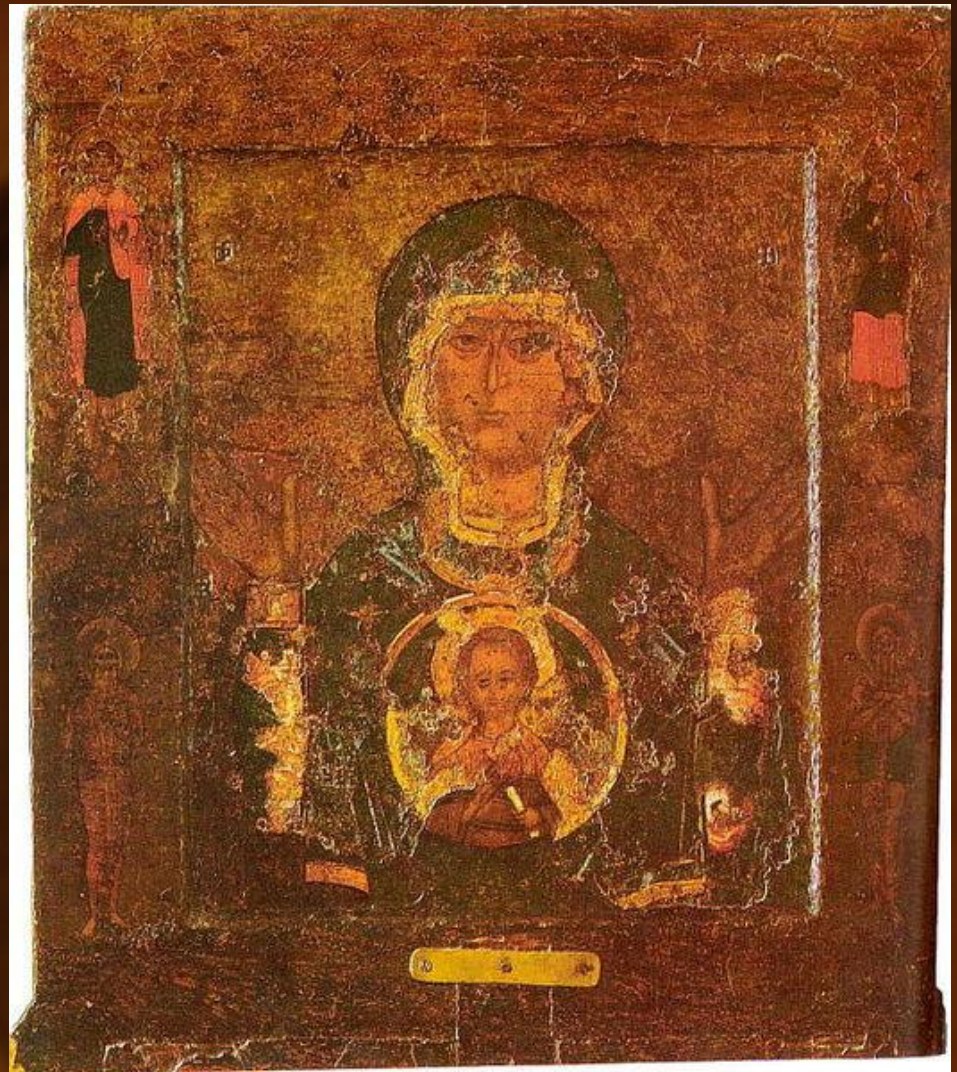
# Техника иконописи

- Чаще всего заготовкой досок для икон занимается специальный мастер — *дощанник*, нанесением грунта — *левкасчик*, к иконописцу доска поступает уже в подготовленном виде.
- Известны также иконы, написанные на загрунтованном с двух сторон холсте — «*холстяных цках*» или в искусствоведческом именовании «*таблетках*».



# Ковчег

- (от старо-славянского «ковъчегъ» — *ящик, ларь, сосуд*) — в иконописи — углублённое среднее поле на лицевой поверхности иконной доски.



- Ковчег. Икона Божией Матери Знамение. Новгород Великий. Первая половина XII в



# Поле

- Поля иконной доски — обрамление средней, обычно углублённой части иконы (ковчега).
- От ковчега отделяется лузгой (*ребро двугранного угла, образованного внутренними поверхностями пересекающихся стен*), по внешнему краю часто обводится линией контрастного фону цвета — *опушью*



- Игоревская икона Божией Матери с деисусом и избранными святыми на полях. Конец XIV — начало XV вв. Государственный Русский музей.

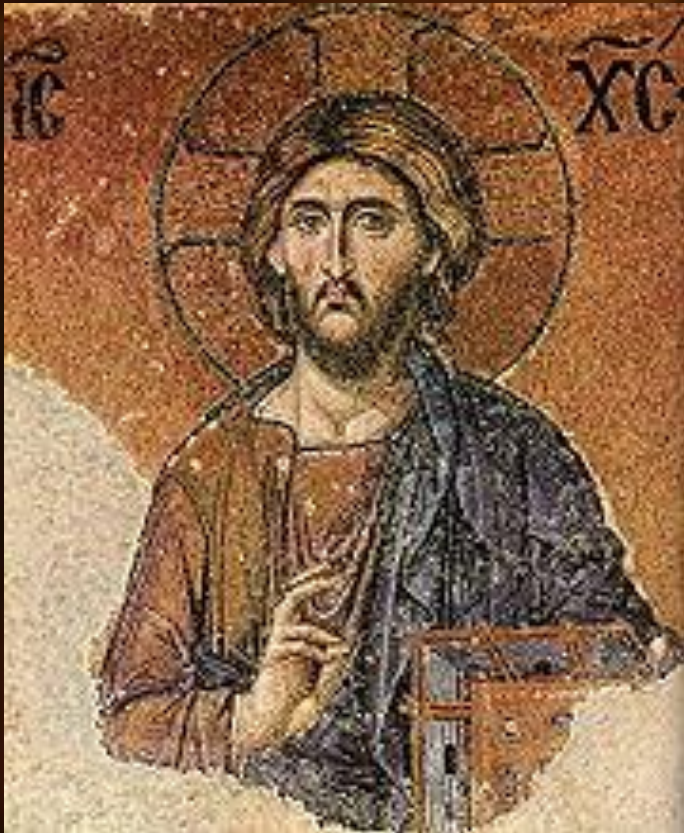
# Виды иконописи

*От иконописи принято отделять с одной стороны другие формы церковного изобразительного искусства:*

- монументальную (настенную) живопись (фреску, мозаику и др.),
- книжную миниатюру,
- декоративно-прикладное искусство (например, чеканные, литые изображения и эмали, шитье);
- с другой — живопись религиозного содержания, основанную на авторской интерпретации.

# Монументальная

- Фреска
- мозаика



- Христос Пантократор  
собор Святой Софии  
Константинополь.  
Вторая четверть XII в.

- Синайский монастырь  
св. Екатерины

# Книжная миниатюра



Миниатюра из  
Сийского  
Евангелия 1340  
год. Христос с  
апостолами

# Литье



# Эмаль



# Шитье



# Чеканка





# Обрамления

- Рíза, или оклáд (в южных и западных областях России — *шата, цата*, — накладное украшение на иконах, покрывающее всю доску поверх красочного слоя, кроме нескольких значимых элементов (обычно лица и рук — так называемого личнóго письма), для которых сделаны прорези

6. Оклад иконы «Богоматерь с младенцем», 1760-е  
Серебро чеканка

