


Индуистский храм



- 
-
- Значительные климатические, культурные, расовые и прочие различия между северными равнинами и Гималайскими предгорьями и южными территориями, прилегающими к побережью, обусловили формирование в различных частях Индии трех архитектурных стилей в храмовом зодчестве, имеющих весьма значительные различия.

Архитектурные стили

Храмы классифицируют на три стиля:

- стиль Нагара(Nagara) или северный стиль;
- стиль Дравида(Dravida) или южный стиль;
- стиль Весара (Vesara) или гибридный стиль.

Нагара или северный стиль

- Стиль развивался в течение пятого столетия, характеризуется башней типа улья завершающейся большим круглым подобным подушке элементом, названным амалака, а в просторечии "Барабан". План храма основан на квадрате, но стены часто разбиваются элементами декора в результате чего создается впечатление, что башня круглая.





Дравиды или южный стиль

- С седьмого столетия южный стиль сформировал пирамидальную башню, состоящую из прогрессивно уменьшающихся ярусов, узкого горла, и купола на вершине. Повторяющиеся горизонтальные ярусы визуально придают южным храмам приземистость.

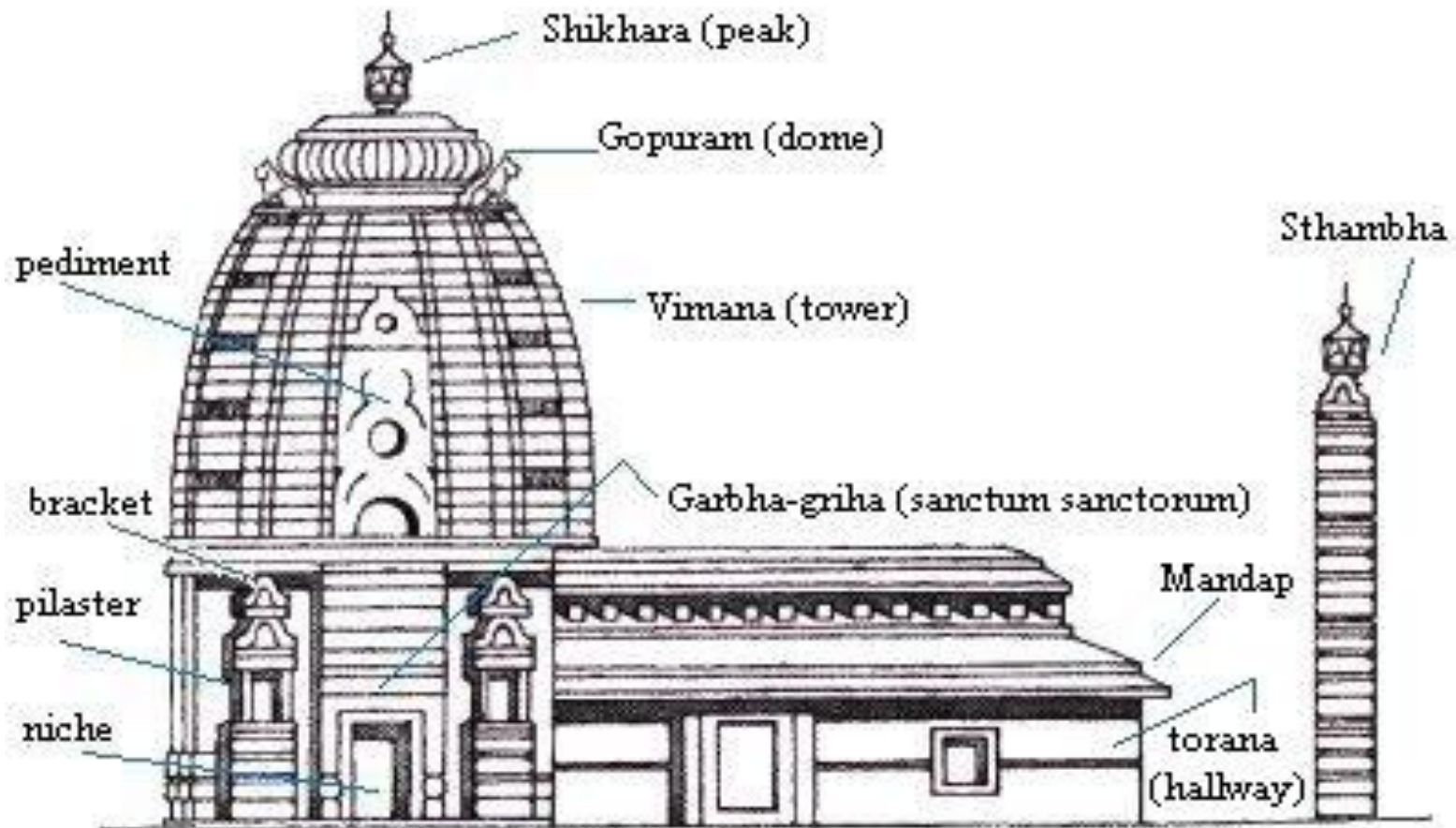


Строение индуистского храма



- В своей основе тип индуистского храма практически без изменений сохранился с 6-ого столетия нашей эры до нашего времени.
- Строительство храмов и на севере, и на юге было подчинено канону, описанному в религиозной литературе, подробно регламентирующей все от выбора места до ритуала

Строение индуистского храма



Строение индуистского храма

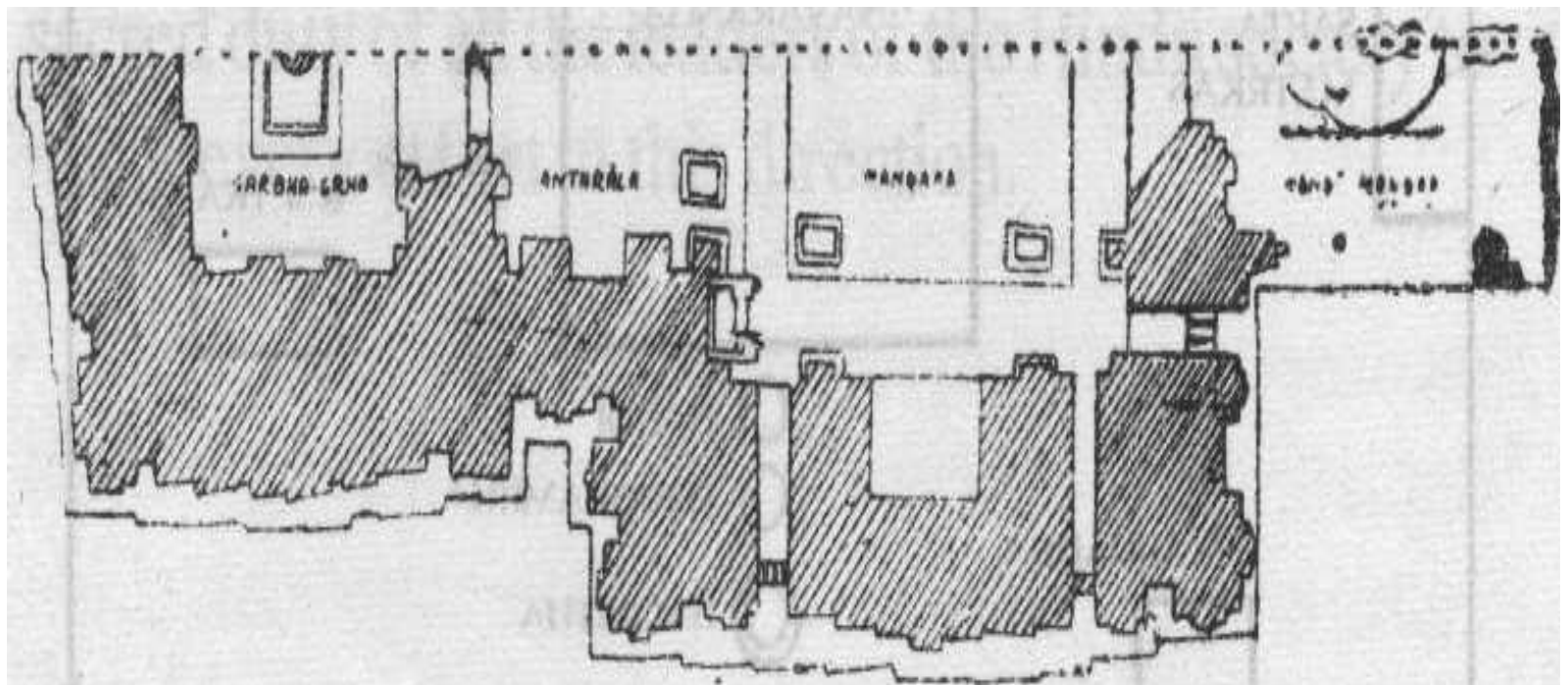


Fig. 2. Plan and elevation of the garbhagrha, antarala and mantapa of a typical temple of simple design

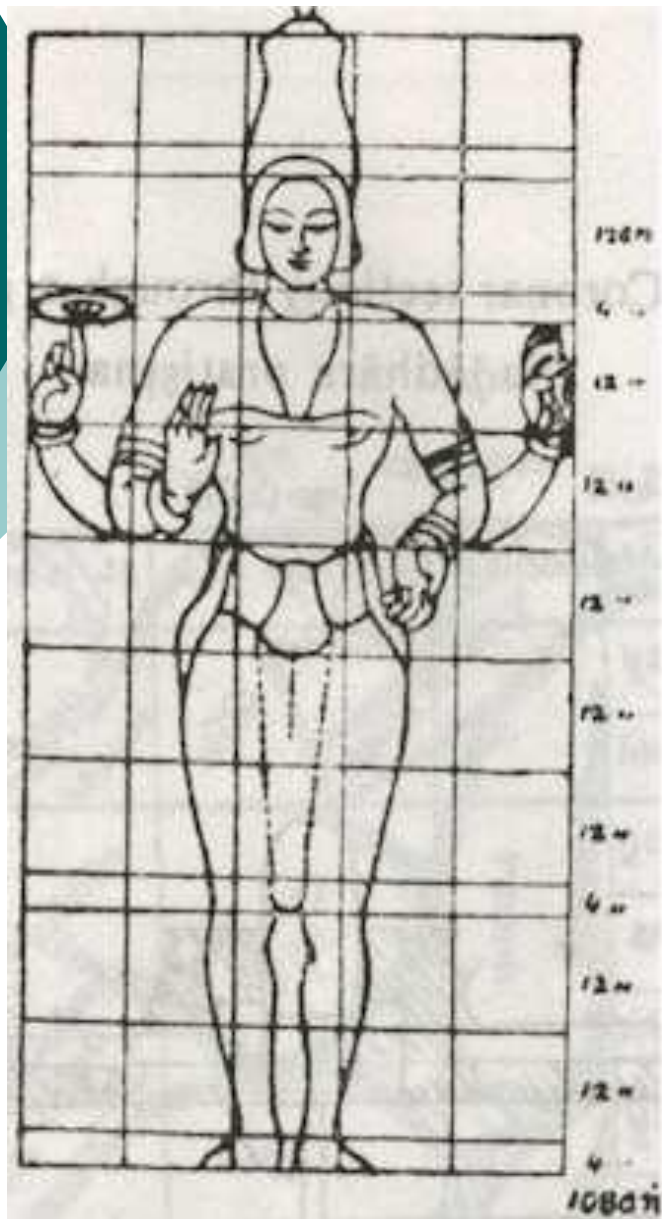




Символика индуистского храма

Храм - место, где реализуется связь между человеком и Богом, между земной жизнью и божественной жизнью, между фактическим и идеалом. Поэтому храм сам является символом.





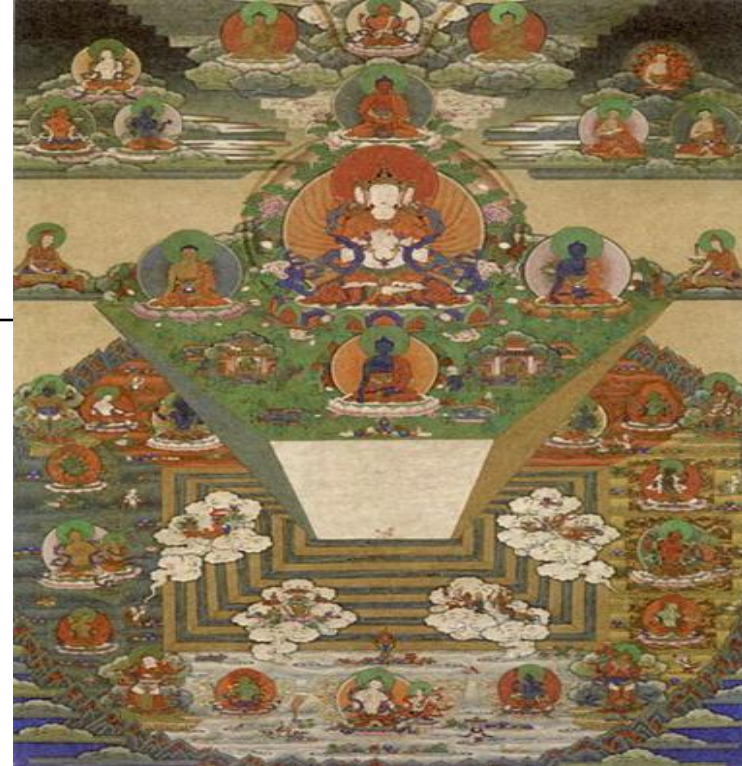
○ Таким образом план храма очень символичен.

○ Горизонтально:

- святилище – голова;
- гопурам - ноги божества;
- маленькое помещение перед святилищем - нос;
- антарала - шея;

Вертикально:

- святилище - шея;
- шикхара- голова;
- иные элементы храма представляют другие органы.



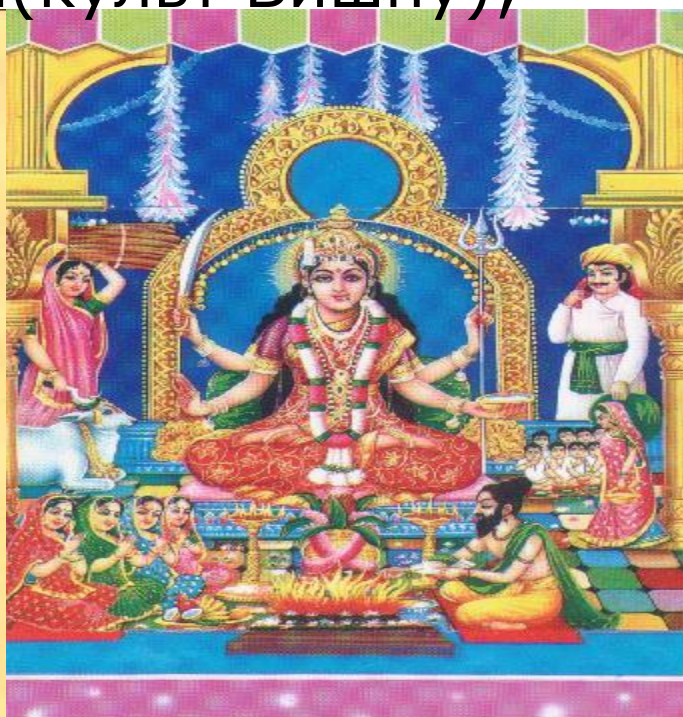
Храм также представляет мифическую золотую гору Меру, описанную в Пуранах, как центральную точку Вселенной, вокруг которой крутятся все остальные миры. Прототип или тень или напротив проекция золотой горы - реальная гора Меру расположена в Гархвальских Гималаях и имеет высоту 6666, странно, не правда ли?



Индийская иконография – древнейшая наука и искусство.

Изображения в индуистских храмах делятся на три группы в зависимости от основных деноминаций индуизма:

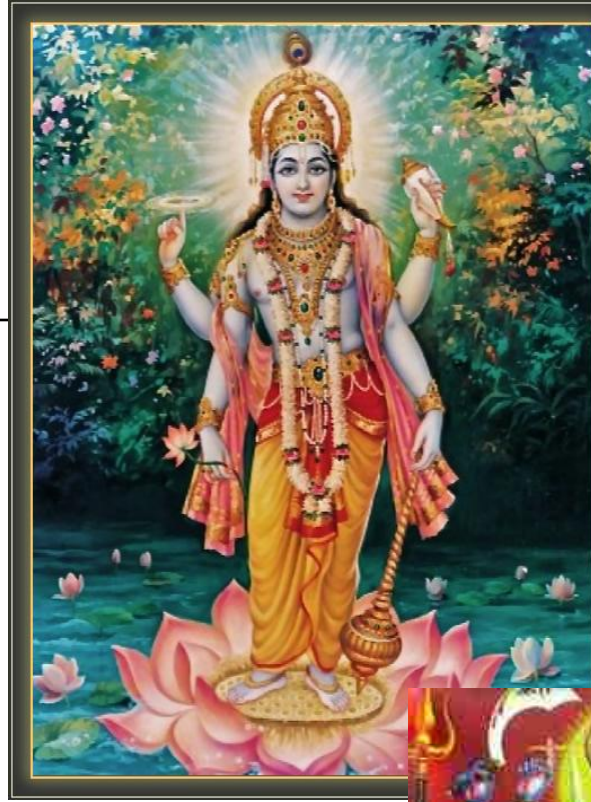
- Шиваитская (культ Шивы);
- Шактистская (культ Шакти);
- Вишнуитская (культ Вишну);



Изображения, в свою очередь, могут быть:

- акала (неподвижными);
- кала (подвижными).

Иногда появляются изображения колкала (и подвижный, и неподвижный), то есть изображение, хранимое в гарбхаграхе, извлекается и помещается на храмовую колесницу.





- Изображения могут быть в трех положениях:
 - станака (стоящими);
 - асана (сидящими);
 - саяна(лежащими);
 - Только изображения Вишну делают в лежащем положении.

Вывод

- Индуистский храм представляет мир во всех его аспектах, фактическом и тонком. Входной гопурам создает ощущение и символизирует великолепие внешнего мира. Бордюры и скульптуры на внешних стенах храма, изображающие мир животных и мирскую жизнь обычных людей, сопровождаются сценами от эпической и мифологической литературы, а также религиозными символами и изображениями богов и богинь, должны напомнить зрителям об истинной цели существования и большом культурном и религиозном наследии.