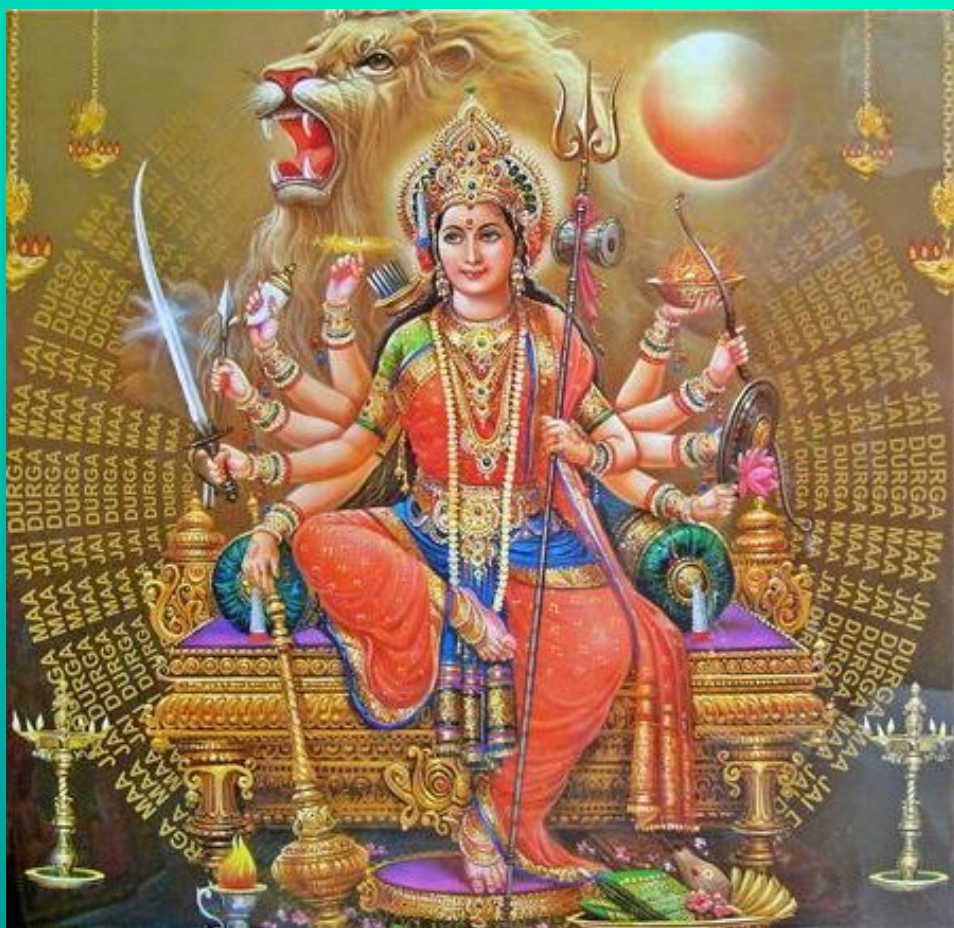
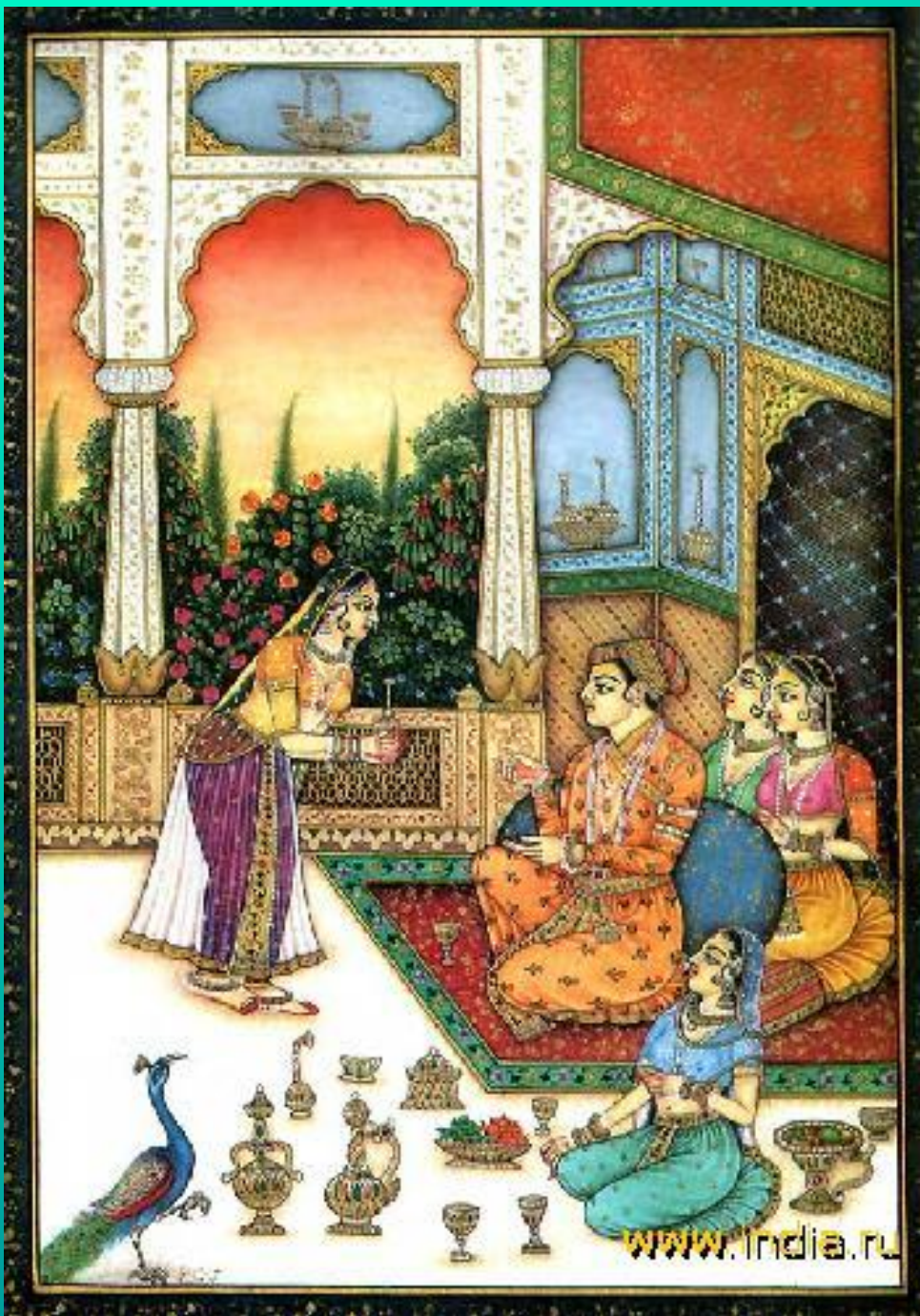


# ИНДУИСТСКИЙ ХРАМ - МИСТИЧЕСКИЙ АНАЛОГ ТЕЛА-ЖЕРТВЫ И СВЯЩЕННОЙ ГОРЫ



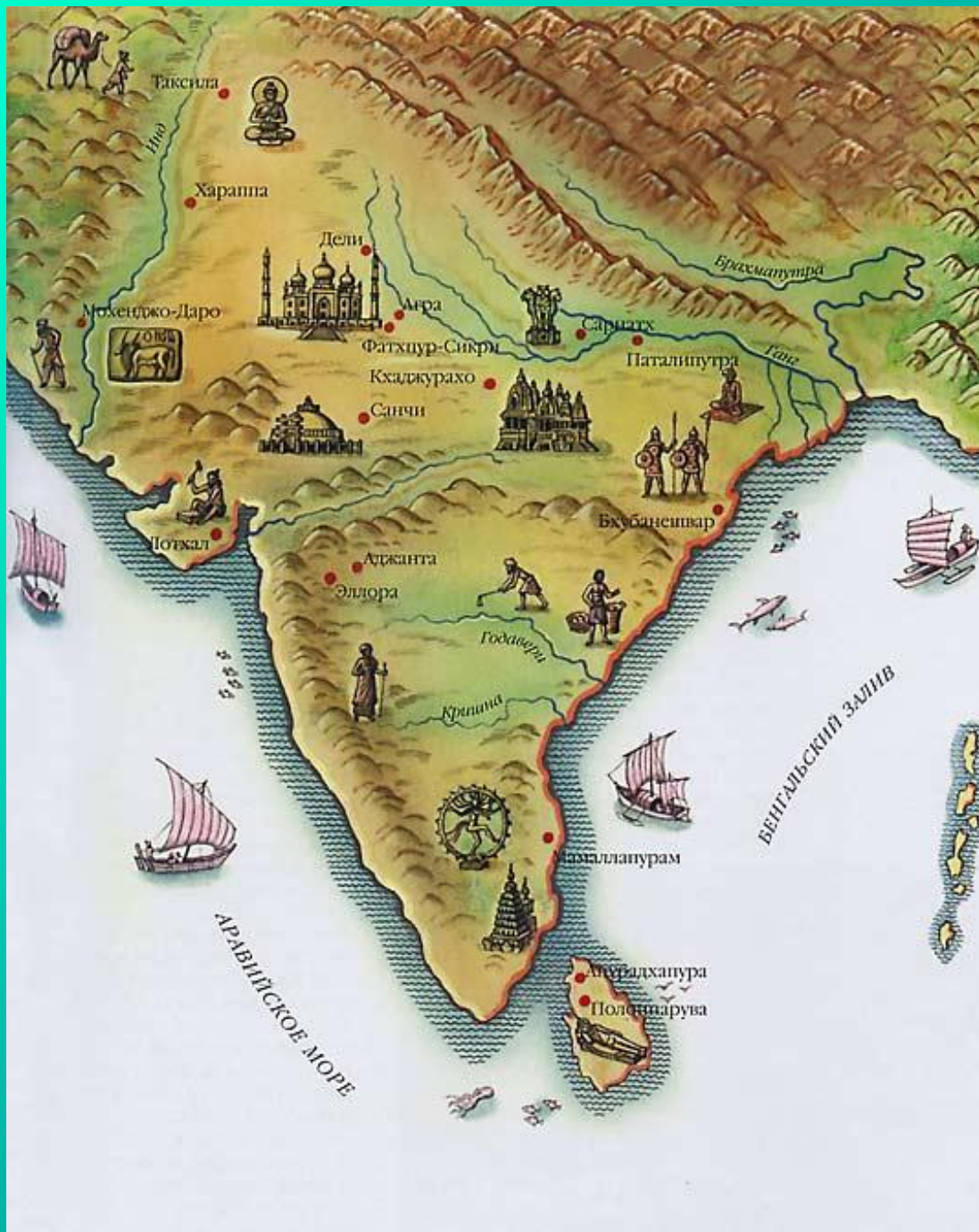
**РОЛЬ СКУЛЬПТУРНОГО  
ДЕКОРА**

*Храм Кандарья  
Махадева в Кхаджурахо*



В традициях и культуре Индии отразилась вся самобытность, все разнообразие ее тысячелетней истории

Здесь мирно сосуществуют разнообразные течения, отражая пестроту взглядов и мировоззрений ее жителей



# Периодизация



**Древнейшее искусство Хараппы**

(111-11 тыс. до н.э.)



**Эпоха Вед**

(1 тыс. до н.э.)



**Буддийское искусство**

(VI в. до н.э. - VI в.н.э.)



**Искусство индуизма**

(VII - XIII вв.)



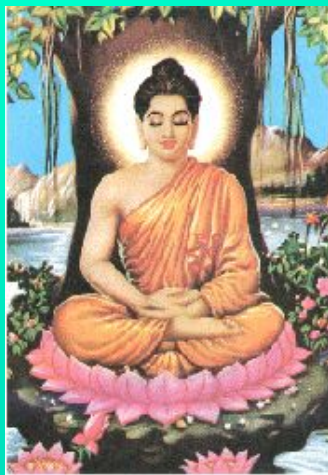
**Мусульманское искусство**

(XIII - середина XIX в.)

# Боги Индии



Лакшми



Будда



Кришна



Иисус Христос



Девы



Сарасвати



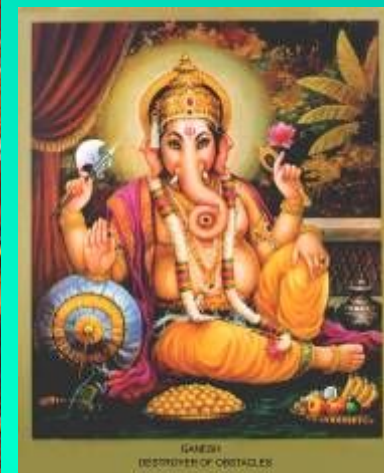
Муруган



Нанак



Рама



Ганеша

# Карма

санскр. कर्म — «причина-следствие, воздаяние», от санскр. कर्मन् карма — «дело, действие, труд») — **одно из центральных понятий в индийских религиях и философии, вселенский причинно-следственный закон, согласно которому праведные или греховные действия человека определяют его судьбу, испытываемые им страдания или наслаждения.** Карма определяет характер, судьбу, социальное положение.

# *Дхарма*

*морально-этические нормы  
кастового поведения и образа жизни  
вне зависимости от личных  
интересов и чувств.*

Каждый должен выполнять свои функции в обществе во славу бога, стремясь не к результату, а к действию.

Создателем дхармы считается Брахма - один из богов ариев, отвечающий за вечный калейдоскоп природных форм

# Реинкарнация

(греч. ρε-, «снова» + греч. ενσάρκωσις, «воплощение») – **группа верований, согласно которым бессмертная сущность живого существа перевоплощается снова и снова из одного тела в другое.**







Спаситель  
ВИШНУ

Создатель  
БРАХМА



БОГ

Разрушитель  
ШИВА

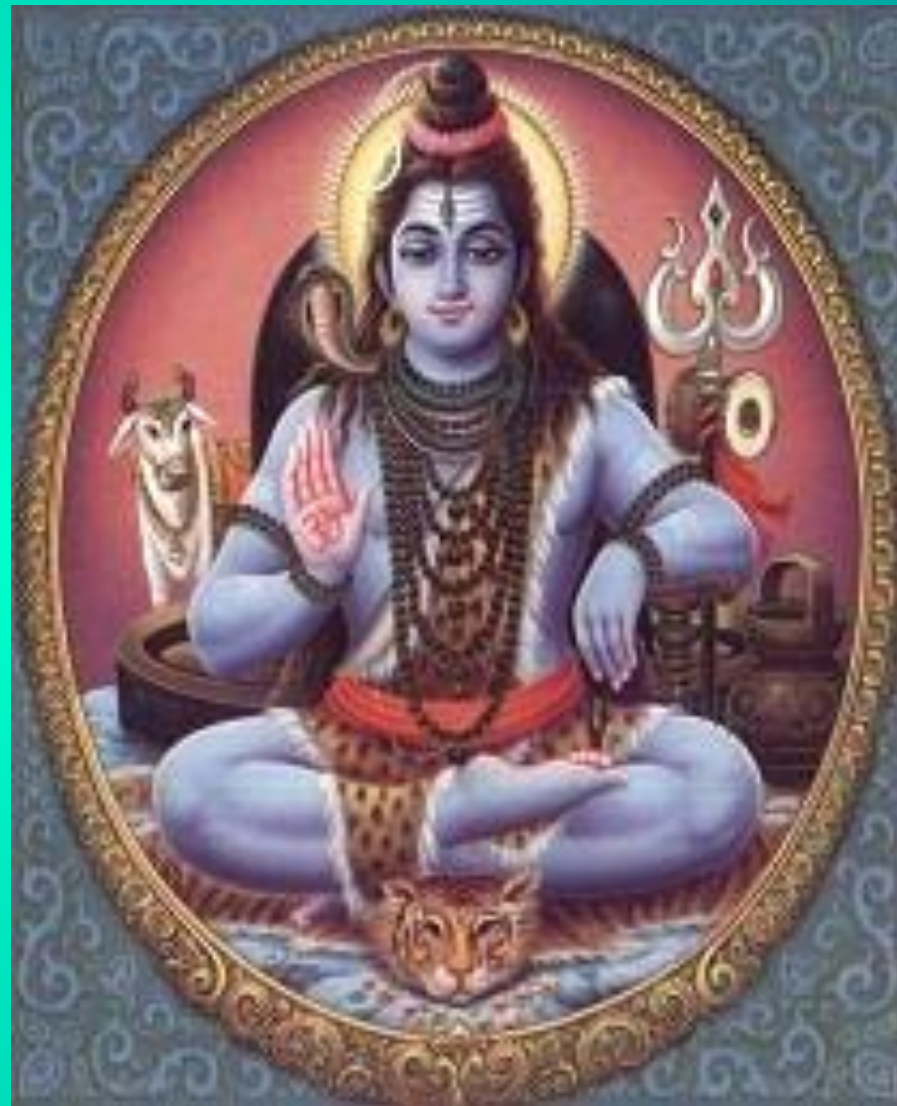


# Касты

**(от лат. *castus* - чистый): замкнутые, обособленные группы людей, объединенные по социальному и профессиональному признаку.**

Были упразднены официально в 1947 году.

Индусы верят в перевоплощение и считают, что тот, кто соблюдает правила своей касты, в будущей жизни поднимется по рождению в более высокую касту, тот же, кто нарушает эти правила, потеряет социальный статус.



из уст

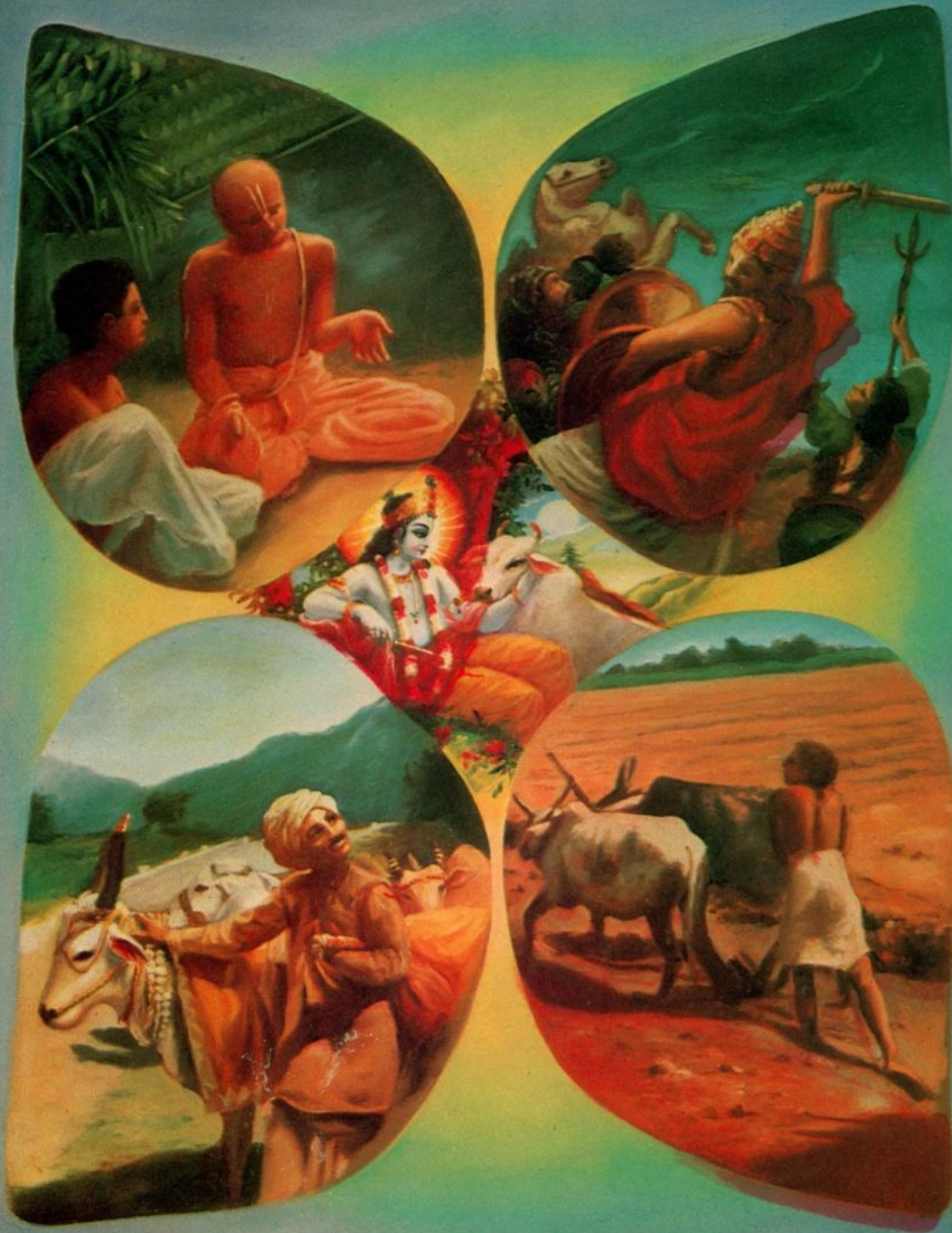
Брахма  
н

ученые,  
подвижники,  
жрецы

из стоп

Шудра

слуги, рабы



из рук

Кшатри  
й

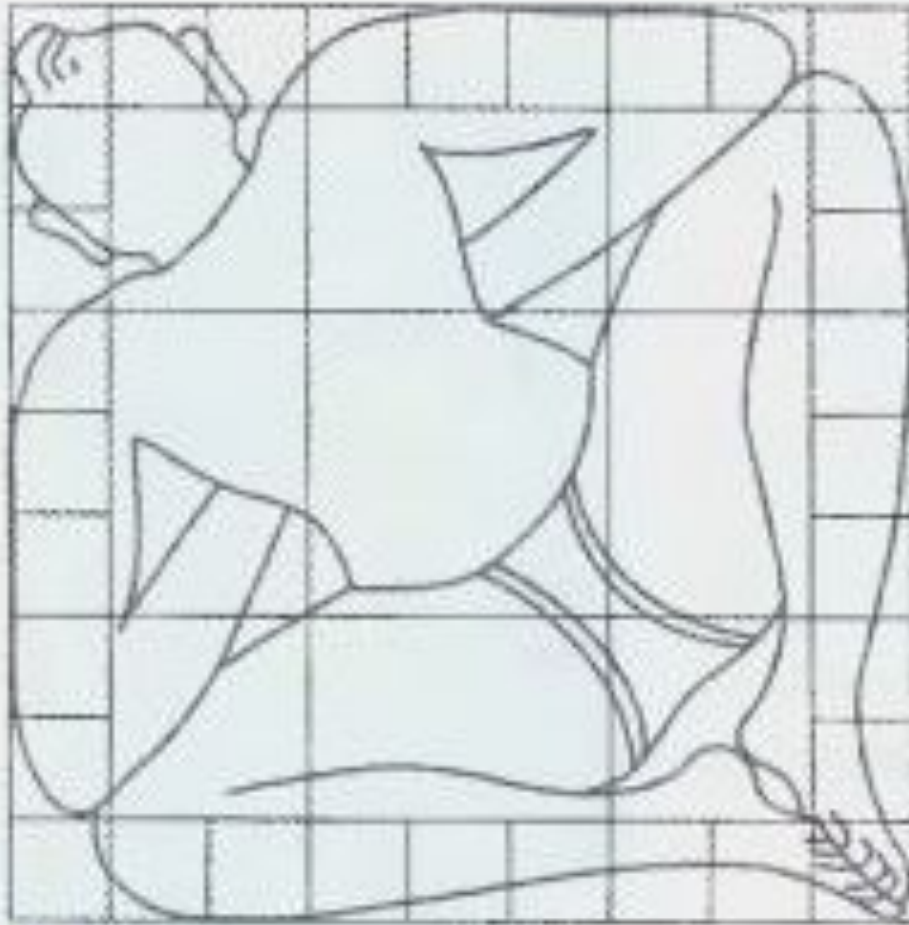
воины,  
управляющие,  
цари

из бёдер

Вайшья

ремесленники,  
торговцы,  
земледельцы

# Сакральный план индуистского храма



25

Все части этого сакрального пространства были насыщены космической символикой. Квадрат был символом мира, опоры, порядка. Круг был связан с представлением о земле, движении, развитии. Полукруг символизировал воздушное пространство, искаженная трапеция - женское начало. Юпа играла роль космической оси. Важно отметить наличие в системе алтарей антропометрического компонента - единицы измерения вьямы (рост человека от пяток до корней волос).

# Храм Кандарья Махадева в Кхаджурахо (X -XI вв.)

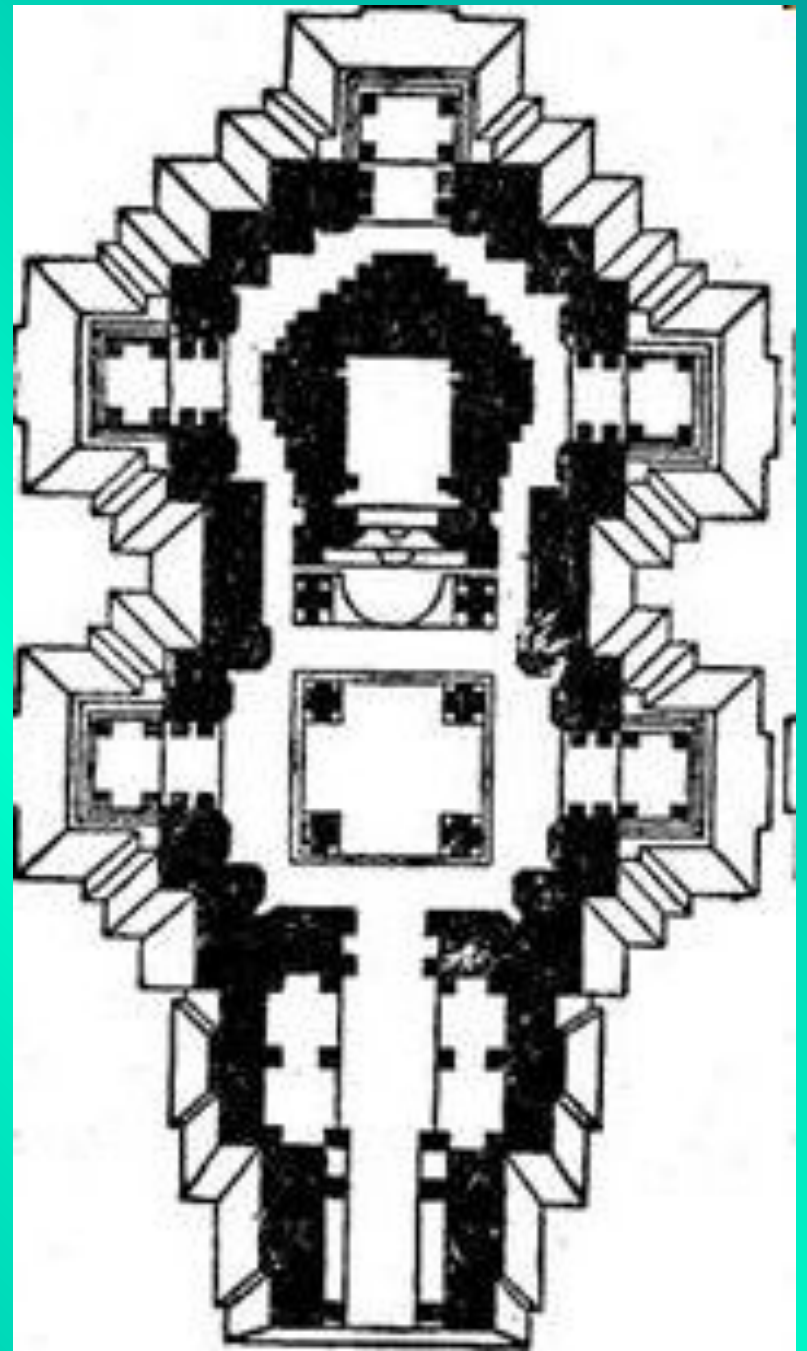


Посвящён Шиве. Высота — 31 м, строение изображает гору Шивы Меру. 84 колонны-шпиля. В святилище храма находится мраморное изображение Шивы. Внешние и внутренние стены храма обрамлены 646 скульптурами.

Европейцы обнаружили храм только в 1906 году, однако в путеводителях информация о Кандарья-Махадева долгое время отсутствовала по этическим причинам.

Храм Кандарья-Махадева является типичным примером индуистской храмовой архитектуры периода X-XI вв..







Одну группу составляют статуи небесных танцовщиц в ленивых позах. Томные изгибы их торса, длинные ноги с точеными лодыжками, пышные формы тела служат ярким воплощением чувственности и грации.



Другая скульптурная группа - любовные пары в тесном объятии, изображенные с исключительной живостью. Но при откровенно непристойных позах выражения лиц бесстрастны, непроницаемы. В этом скрыт истинный смысл их существования, за которым стоит древняя магическая вера в то, что секс способствует плодородию и защищает от сил зла и разрушения.



# СЛОВАРЬ

- **Портик** (от лат. *porticus*) - галерея на колоннах или столбах, обычно перед входом в здание.
- **Барельеф** (от франц. *bas-relief*) - низкий рельеф, в котором выпуклое изображение выступает над плоскостью фона менее чем на половину своего объема
- **Горельеф** (от франц. *haut-relief*) - высокий рельеф, в котором выпуклое изображение выступает над плоскостью фона более чем на половину своего объема