

Искусство эпохи Возрождения.

Проект ученицы

по истории

10-а класса Андреевой Юлии.

2011г

Эпоха Возрождения – это время расцвета всех искусств, в том числе и театра, и литературы, и музыки, но, несомненно, главным среди них, наиболее полно выразившим дух своего времени, было изобразительное искусство.



Неслучайно существует теория, что Возрождение началось с того, что художники перестали удовлетворяться рамками господствовавшего «византийского» стиля и в поисках образцов для своего творчества первыми обратились к античности. Одним из первых отказался от «византийской манеры» и стал использовать во фресках светотеневую лепку фигур Пьетро Каваллини. Но картины вместо икон впервые стал создавать крупнейший мастер Проторенессанса Джотто.



Пьетро Каваллини. «Апостол».

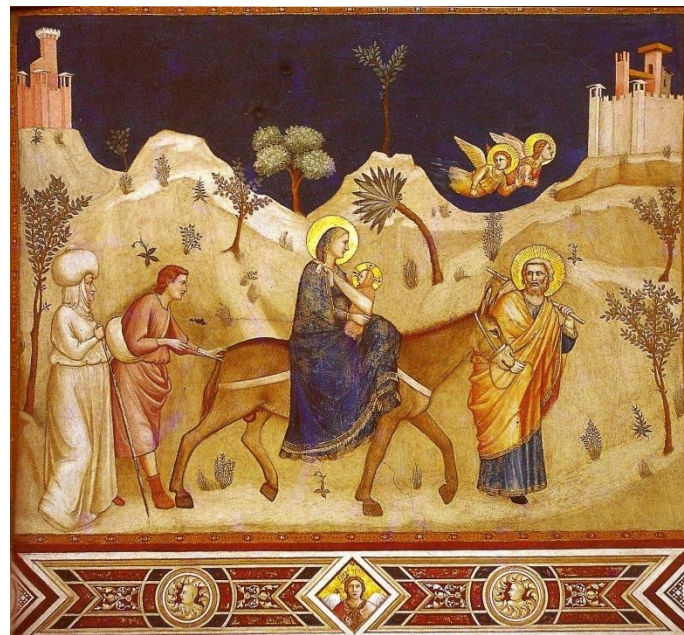


Джотто. «Оплакивание Христа».

Джотто ди Бондоне.

Итальянский художник и архитектор эпохи Проторенессанса. Одна из ключевых фигур в истории западного искусства. Преодолев византийскую иконописную традицию, стал подлинным основателем итальянской школы живописи, разработал абсолютно новый подход к изображению пространства. Работами Джотто вдохновлялись Леонардо да Винчи, Рафаэль, Микеланджело.





Мазаччо.



Итальянский живописец флорентийской школы. Вместе с архитектором Брунеллески и скульпторами Донателло и Гиберти считается одним из основоположников Ренессанса. Он был одним из основоположником реалистического искусства Возрождения. Мазаччо заложил основы той художественной системы, которую потом развили живописцы Ренессанса.



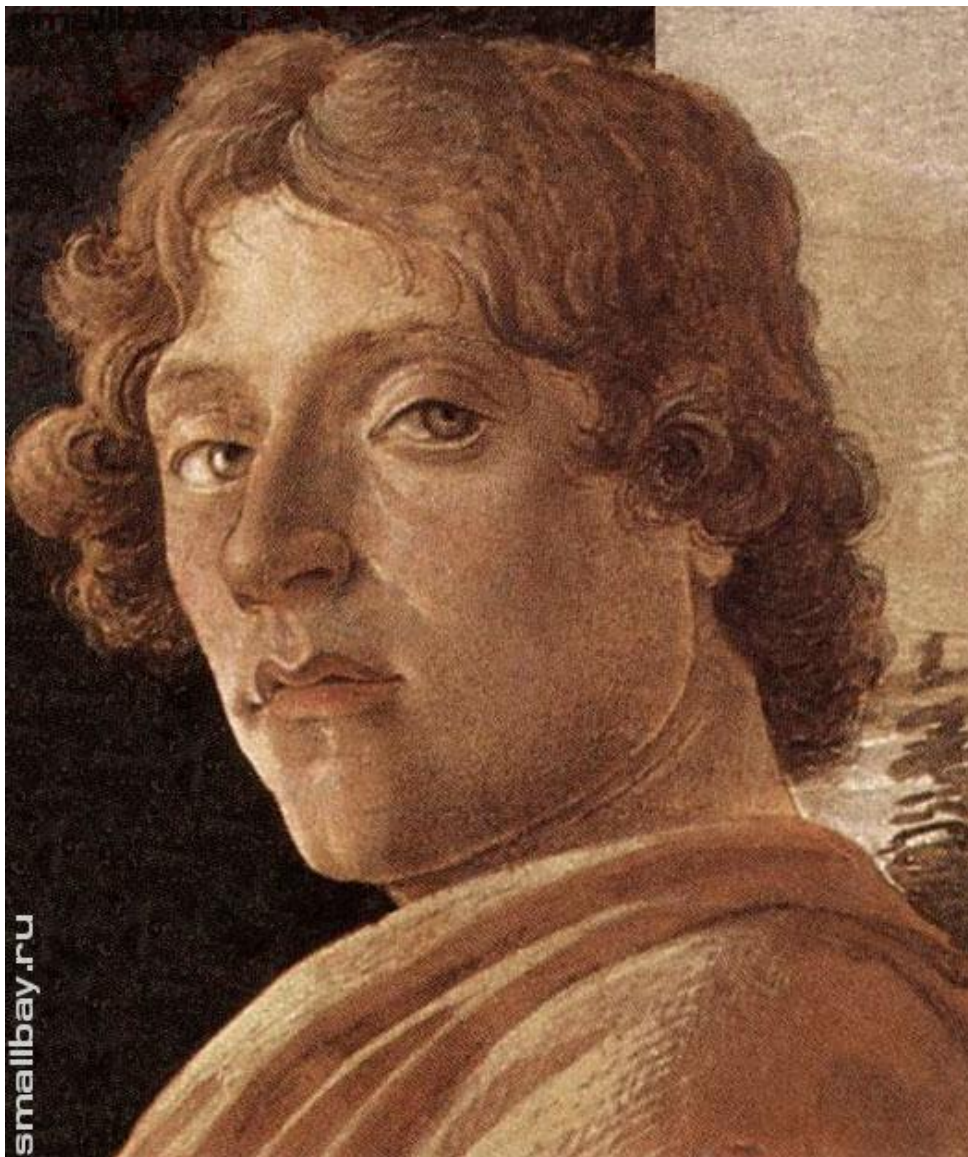
Донателло:

Один из самых замечательных итальянских скульпторов эпохи Возрождения, основоположник индивидуализированного скульптурного портрета. Донателло придерживался реалистических принципов, иногда кажется, что он нарочно отыскивал некрасивые стороны природы.



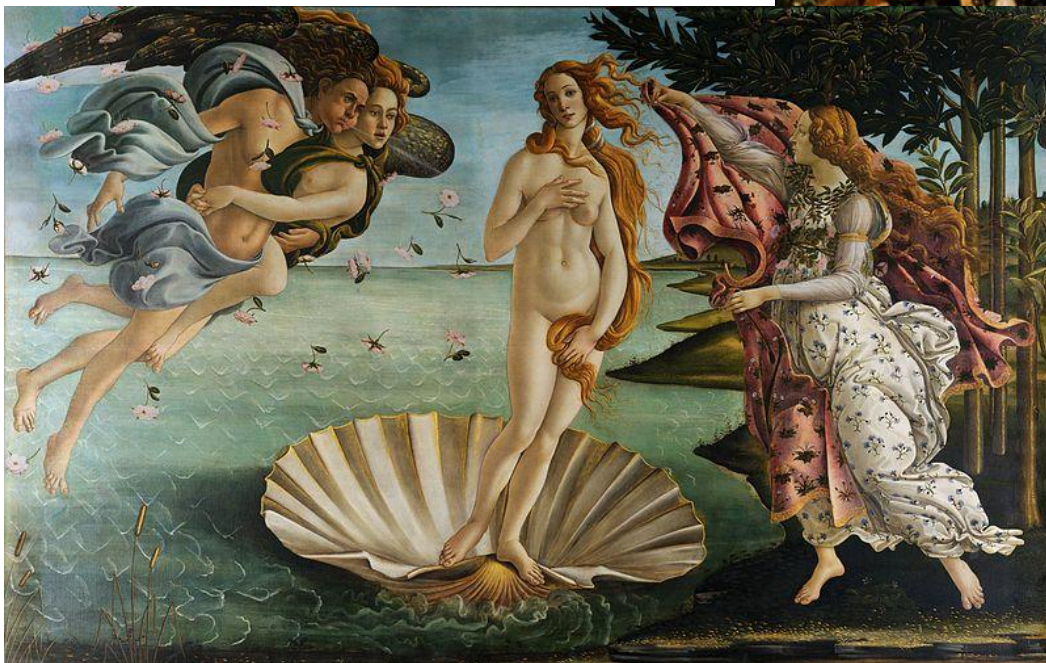


Сандро Боттичелли



Центральная фигура Раннего Возрождения. Основное выразительное средство художника – линия. Часто присутствуют образы прекрасной женщины. Картины отличаются золотистым колоритом, мягким цветом. Краски - холодные, прозрачные, светлые и не яркие. Характерная проработка мелких деталей.

**Сандро Боттичелли.
«Весна».**



**Сандро Боттичелли.
«Рождение Венеры».**

Рафаэль Санти.



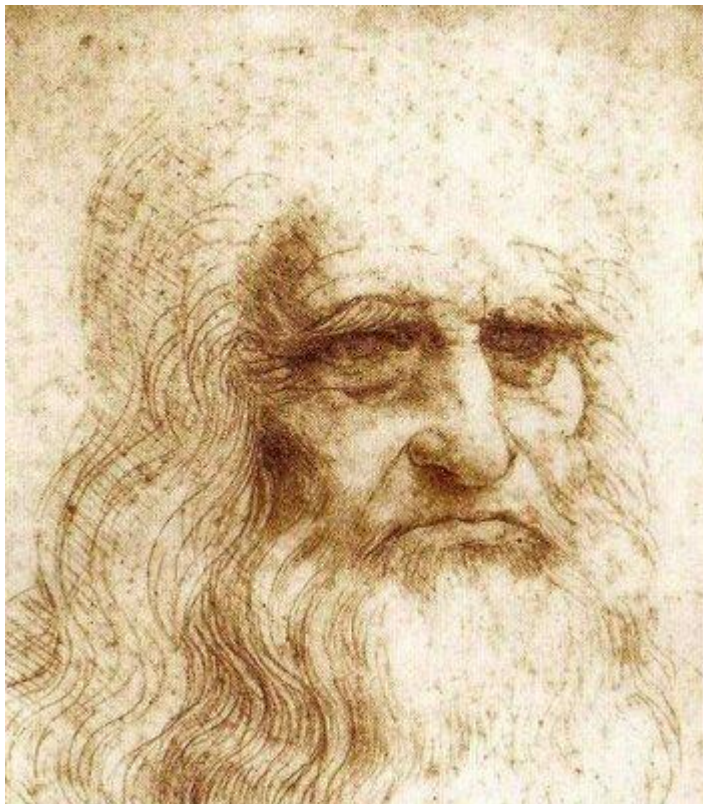
Живописец и архитектор.

- *Часто изображает архитектурные формы в картинках и фресках.*
- *Исследует закон перспективы.*
- *Разрабатывает метод постановки фигур в форме пирамиды.*
- *Стремился передать красоту и совершенство человека.*

Большое место в творчестве занимает образы Мадонны.



Леонардо да Винчи:



Был универсальным гением своей эпохи: ученым, инженером, архитектором, скульптором, живописцем, музыкантом, поэтом и философом. Использует прием Сфумато. Больше всего создает произведений с 1482-1498 г, когда живет в Милане.

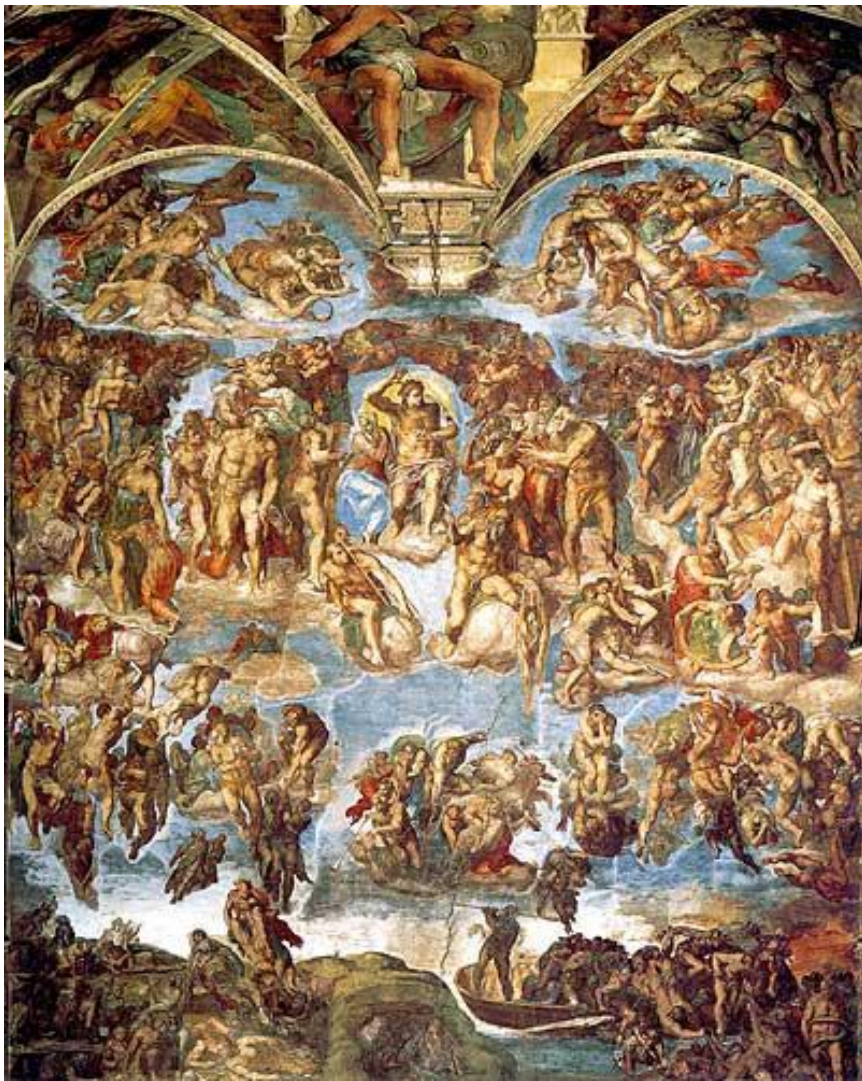


Микеланджело Буонарроте:

*Великий скульптор, живописец
поэт, архитектор, военный
инженер. центральное место в
его творчестве занимает
активный человек готовый к
подвигу.*

- 1. Пишет большие произведения*
- 2. Живописные изображения
человека похожи на скульптуру.*
- 3. Показывает идеальные фигуры*
- 4. В скульптуре стремится
передать движение.*





**Микеланджело Буонарроте.
«Страшный суд».**

**Микеланджело Буонарроте.
«Сотворение Адама».**

