



Искусство и культура Древнего Египта

Работу выполнила
студентка группы
Б-1071 А.В.Атучина

Письменность Египта



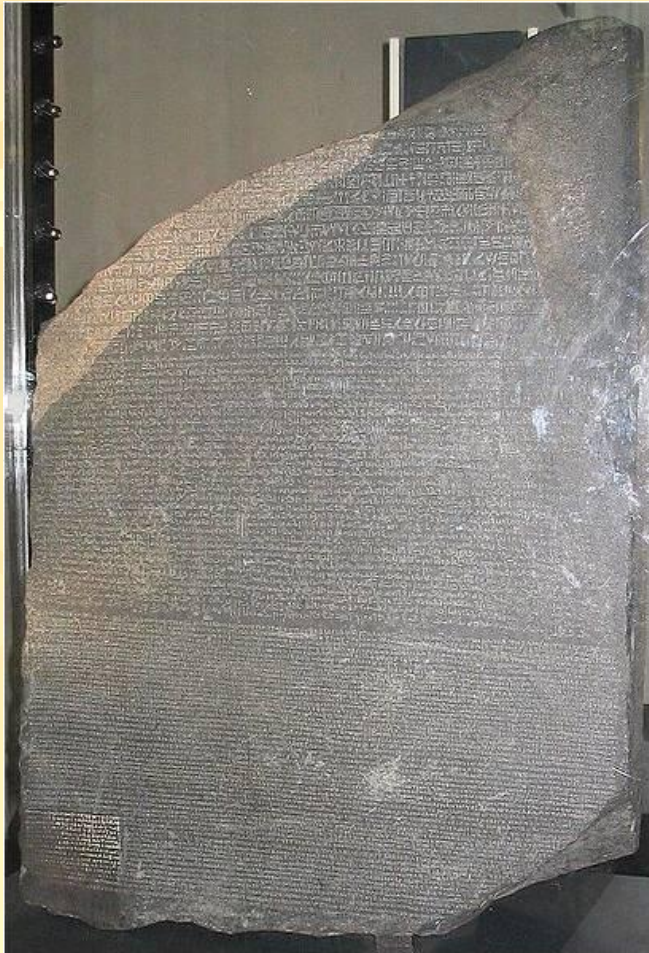
Классическая иероглифика на камне.

	Иероглифы		Полуиероглифы		Иератические знаки	
	ПОДРОБНАЯ ФОРМА	КРАТКАЯ ФОРМА	ПОДРОБНАЯ ФОРМА	КРАТКАЯ ФОРМА	ПОДРОБНАЯ ФОРМА	КРАТКАЯ ФОРМА
УТКА						
ЖУК						
ПЧЕЛА						



Иератика - рукописные иероглифы на папирусе

Дешифровка иероглифов



Розеттский камень в Британском музее

Иероглифы

- Египетская письменность зародилась в IV тыс. до н.э.
- Основой письменности были рисунки. Набор знаков для письма получил название **иероглифов**. Количество знаков колебалось от 700 до нескольких тысяч. Иероглифы могли читаться слева направо или справа налево в зависимости от того, куда смотрят фигурки.
- Древние египтяне называли свои иероглифы «**языком богов**», т.к. считали, что письменность дарована людям богами. Письмо египтян было доступно лишь избранным.
- Полностью звуковым письмом египетская письменность не стала. Главной причиной этого явилось то, что египтяне не писали гласных. Поэтому после слова, написанного звуковыми знаками, ставился **определитель** - знак, поясняющий общее значение слова.

Изготовление папируса



- Папирус делается из тростника, которое в Египте выращивают плантациями.
- Сначала отделяют метёлку, потом со ствола растения аккуратно срезают зелёную кожуру.
- Сердцевину расщепляют пополам, а затем тщательно обрабатывают молотком и скалкой.

Изготовление папируса



- Вымачивание - это важнейшая процедура, от которой зависит цвет листа.
- После вымачивания полоски аккуратно выкладывают внахлест крест-накрест. В готовом листе папируса их легко можно разглядеть.
- Потом лист папируса находится под прессом, где высыхает и склеивается. При средней выдержке получается папирус вот такого песочного цвета.

Архитектура



Египетские пирамиды – первое и единственное сохранившееся из 7 чудес света древности.



Пытаясь сохранить свои тела и после смерти, фараоны строили громадные гробницы. Все работы выполнялись тысячами рабочих вручную.

Пирамиды часто подвергались разграблениям, и начиная с Тутмоса I (1506 г. до н.э), фараоны предпочитали быть захороненными в гробницах высеченных в толще скал в Долине царей.





Перед пирамидой Хефрена высеченный из скалы Большой Сфинкс «охраняет гробницы». Это самая грандиозная скульптура из всех когда-либо сделанных человеком - львиная фигура с головой Хефрена, вытесанная из скалы.

Популярность культа сфинкса выразилась в широком распространении его копий.

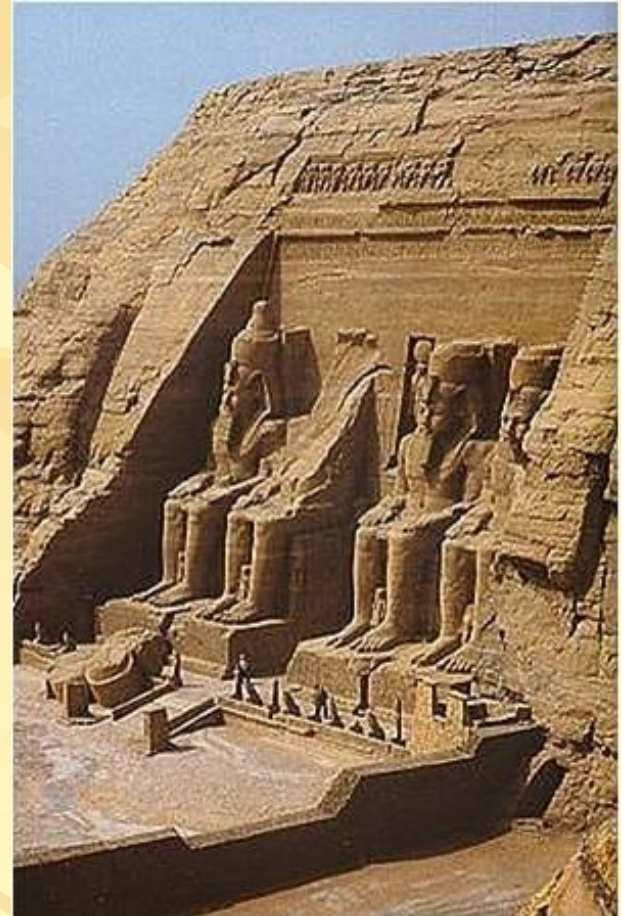
В Египте сооружались целые аллеи сфинксов, ведущие к храмам.



Архитектура



Храм бога Амона-Ра в Карнаке.



Скальный храм Рамсеса II.

Архитектура

Храм для египтян был домом богов. В храме стояли культовые статуи божества, через которую бог общался с людьми. Внутри храма могли находиться только жрецы, а остальные имели право лишь принести дары и вознести молитвы. Во время праздников статую бога выносили из храма на священной лодке.

Храм состоял из:
внутреннего двора,
зала для религиозных
процессий
(гипостиля) и
святилища.
Стены храма
украшались
надписями и
рисунками.



Луксорский храм.

Скульптура



Погребальная маска
фараона Тутанхамона
2 тыс. до н.э.

Для египтянина эпохи фараонов статуя была такой же живой, как и сам человек. Сделанная по образцу божества, фараона или простого лица, статуя представляла собой гораздо больше, чем просто образ. Она и была для египтян тем существом, образ которого воплощала. Вот почему было важно записать на ней имя и должность или титул изображаемого лица. Безымянная статуя, лишённая надписи, теряла свою силу.

Художники и скульпторы Египта при создании своих произведений должны были следовать строгим правилам.

Скульптура



Нефертити - жена
фараона Аменхотепа
IV (Эхнатона)
2 тыс. до н.э.

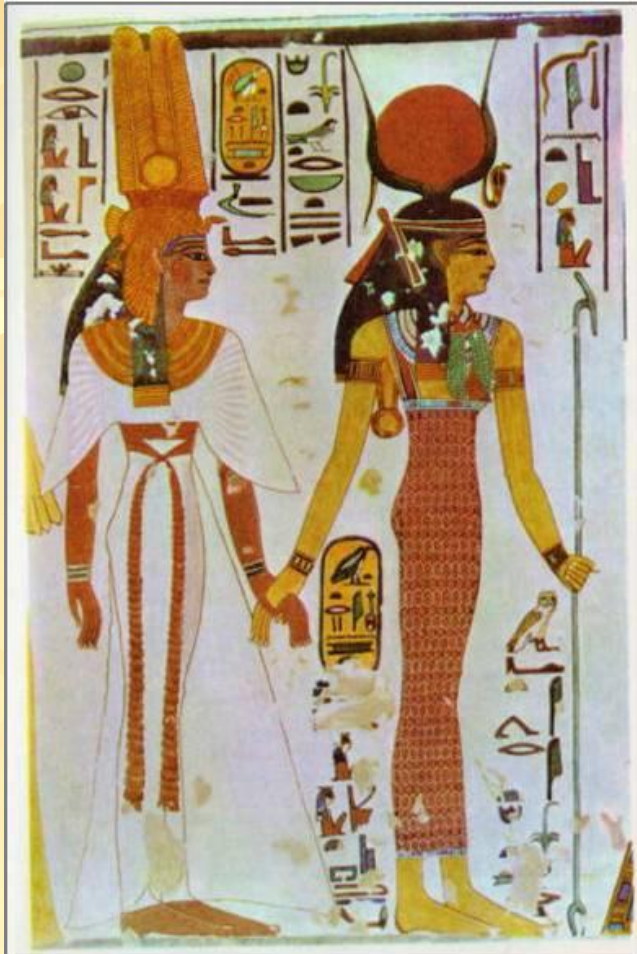


Статуэтка писца Каи .
3 тыс. до н.э.



Принц Рахотеп с
супругой
принцессой
Неферт.
3 тыс. до н.э.

Живопись



Богиня Исида ведет
царицу Нефретаре в
гробницу. 2 тыс. до н.э.



Танцовщица. 12 в. до
н.э.

Живопись



**Гусь. Фрагмент росписи.
3 тыс. до н.э.**

Росписи имели важное религиозное и магическое значение. Египтяне верили, что боги или умершие могут участвовать во всех сценах изображённых на росписях.

Краски изготавливались из мела, охры, и минералов (медь, кобальт). Они растирались в порошок и смешивались с водой. Кисти делали из тростника.

Египетские художники не рисовали с натуры: при создании росписей они руководствовались правилами.

Фигуры изображались так, будто на них смотрят одновременно под несколькими углами зрения.

Правила для художников и скульпторов Древнего Египта

- Цари Египта изображались с мощными телами и бесстрастными лицами, сохранявшими портретные черты.
- Резко противоположны по своему характеру статуям царей статуэтки слуг и рабов.
- У всех статуй одни и те же атрибуты: голова и ноги в профиль, плечи и один глаз в фас.
- Тела мужских фигур окрашены в кирпично-коричневый цвет, женских - в желтый, волосы у всех чёрные, одежды белые.
- В портретах уделяли особое внимание изображению глаз. По религиозным представлениям, с глазом связывалась способность воскрешения мертвых, поэтому статуи, помещавшиеся в гробницах, обладали магической выразительностью взгляда. Такое впечатление достигалось приемом инкрустации или рельефной обводки по контуру век.

Литература

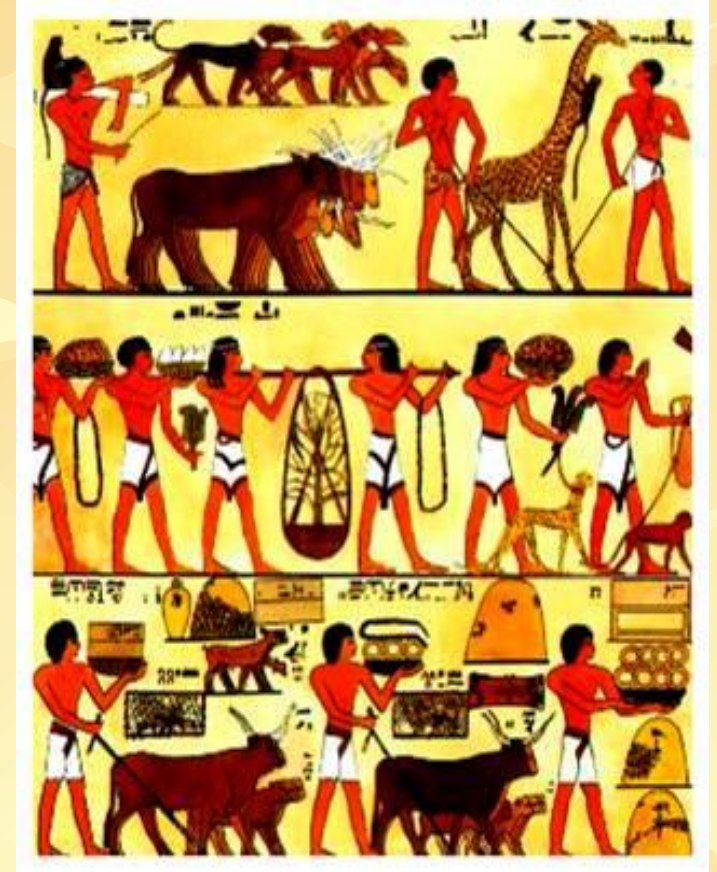


Египетская литература представлена многими жанрами:

- сказками («О правде и кривде»)
- поучениями («Почтение Аменемхета I»)
- биографиями («рассказ Синухета»)
- религиозными текстами («гимн Ра»)
- народными песнями («погонщика быков»).

Среди литературных памятников особое место занимает **«Книга мёртвых»** - собрание текстов, необходимых для путешествия в Царство мёртвых. В «Книге мёртвых» много иллюстраций, которые описывают загробный мир.

Развитие науки

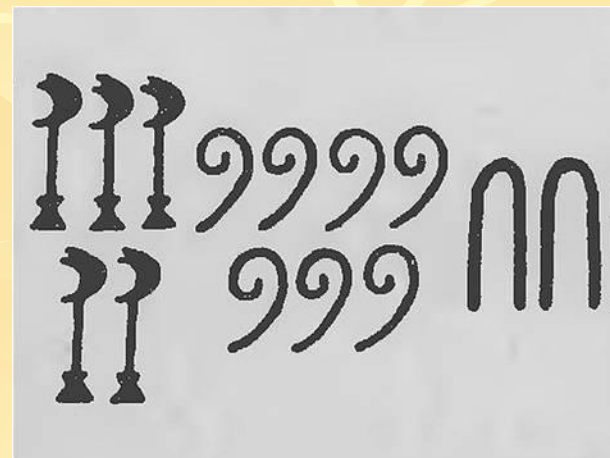


Сбор налогов.

Развитие математики



Часть папируса Ахмеса.
Задачи с 49 по 55.



Иероглифическая запись
числа 35736

Развитие математики

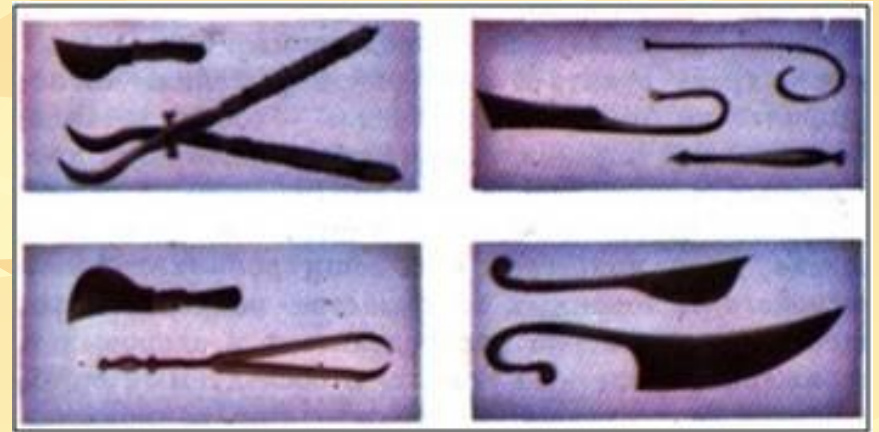
Достижения египтян в математике:

- Имели представления о дробях и частях меры сыпучих тел.
- Решали задачи по определению объёма усечённой пирамиды и площади поверхности полушария.
 - Производили сложные геометрические построения.
- Определили "золотое сечение" и использовали его в архитектуре и изобразительном искусстве.
 - Определяли площадь круга.
- Умели возводить в степень и извлекать квадратные корни.
 - Умели вычислять площадь поля, объём.
- Обладали знаниями арифметической и геометрической прогрессии.

Развитие медицины



Хирургический папирус Смита с описанием различных травм и методов их лечения.



Древнеегипетские медицинские инструменты из бронзы.

Развитие медицины

Свидетельство достижений врачей Древнего Египта

- Папирус с рецептами и предписаниями для лечения различных болезней.
 - Папирус с описанием болезней костей и суставов.
- Хирургический папирус с описанием различных травм и методов их лечения.
- "Книга сердца" с описанием лечения сердечных заболеваний.
 - Медицинский папирус с описанием женских болезней.
 - "Книга глазных болезней" с предписаниями о лечении.
- Берлинский папирус с трактатами о кровеносных сосудах и ревматизме.
 - Мумификация.

Развитие астрономии

Достижения



- ❖ Группировка звёзд в созвездия ("быка", "скорпиона", "крокодила" и т.п.).
- ❖ Создание звёздных таблиц, с помощью которых определялось время ночью.
- ❖ Изобретение водяных часов с градуировкой времени на внутренней стенке сосуда.
- ❖ Установление дневного времени по солнечным часам.

- ❖ Открытие солнечного года, связанного с разливами Нила и восходом Сириуса. Установление длины года в 365 дней.
- ❖ Составление календаря, подразделявшегося на 3 сезона по 4 месяца:
Время половодья — с середины июля до середины ноября
Время восходов — с середины ноября до середины марта
Время засухи — с середины марта до середины июля