

ИСКУССТВО СЕВЕРНОГО ВОЗРОЖДЕНИЯ

А. ДЮРЕР

Альбрехт Дюрер

Альбрехт Дюрер
(1471–1528) –
немецкий художник,
гравер и теоретик.
Это был самый
влиятельный
художник немецкой
школы.



АВТОПОРТРЕТ, ПРАДО, 1498

Родился Дюрер в Нюрнберге, он был сыном золотых дел мастера, так что мальчик был сначала подмастерьем в мастерской своего отца, а потом до 1490 года учеником художника Вольгемута. После своей учебы на бакалавра, во время которой он много путешествовал, в том числе в Кольмар, Базель и Страсбург, а также объездил Италию в 1494 году, он решил окончательно поселиться в Нюрнберге. Благодаря этим путешествиям он получил первое знакомство с искусством Шонгаера – выдающегося гравера Севера в то время, а, будучи в Италии он перерисовывал картины Мантеньи и Беллини. Вместе с острым чувством наблюдательности по части реалистических деталей, Дюрер выработал рациональную систему перспективы и пропорций тел, хотя он также был способен создавать фантастические видения, такие как его «Четыре всадника Апокалипсиса». В 1498 году вышла его серия гравюр по дереву.

Родился Дюрер в Нюрнберге, он был сыном золотых дел мастера, так что мальчик был сначала подмастерьем в мастерской своего отца, а потом до 1490 года учеником художника Вольгемута. После своей учебы на бакалавра, во время которой он много путешествовал, в том числе в Кольмар, Базель и Страсбург, а также объездил Италию в 1494 году, он решил окончательно поселиться в Нюрнберге. Благодаря этим путешествиям он получил первое знакомство с искусством Шонгаера – выдающегося гравера Севера в то время, а, будучи в Италии он перерисовывал картины Мантеньи и Беллини. Вместе с острым чувством наблюдательности по части реалистических деталей, Дюрер выработал рациональную систему перспективы и пропорций тел, хотя он также был способен создавать фантастические видения, такие как его «Четыре всадника Апокалипсиса». В 1498 году вышла его серия гравюр по дереву.

Основными достижениями Дюрера был подъем графического искусства в реалии художественного искусства, эволюция профессии художника над всеми деятелями искусств в Северной Европе, а также высоко оригинальная реализация уникального художественного видения. Кроме того, он определял свои фигуры, особенно в мифологических сценах, с потрясающим чувством пропорции. Равно одаренный гравёр и художник, он создал большое количество резьбы по дереву и гравюр, достигнув, как художник-график непревзойденного технического мастерства и силы экспрессии. Позднее его работы повлияли на поколения гравёров и художников.

Важнейшее место в живописном наследии Дюрера занимает портрет. Уникальность Дюрера и в том, что ведущее место среди его ранних портретов занимает автопортрет. Тяга к самопознанию, водившая рукой 13-летнего мальчика («Автопортрет», 1484, рисунок серебряным штифтом, Альбертина, Вена) получает дальнейшее развитие в трех первых живописных автопортретах (1493, Лувр; 1498, Прадо; 1500, Старая пинакотека, Мюнхен), причем в последнем из них мастер изображен строго в фас, и его правильное лицо, обрамленное длинными волосами и небольшой бородкой, напоминает об изображениях Христа-Пантократора.

Автопортрет, рисунок серебряным карандашом, 1484 г.



АВТОПОРТРЕТ, ЛУВР, (1493)



«АВТОПОРТРЕТ В ОБРАЗЕ ХРИСТА» (1500)



АДАМ И ЕВА

Одной из главных тем творчества Дюрера в 1500-х гг. становится поиск идеальных пропорций человеческого тела, секреты которых он ищет, рисуя обнаженные мужские и женские фигуры (Дюрер первым в Германии обратился к изучению обнаженной натуры), суммируя их в гравюре на меди «Адам и Ева» (1504) и одноименном большом живописном диптихе (ок. 1507, Прадо).

«АДАМ И ЕВА»



ПРАДО. МАДРИД

«АДАМ И ЕВА»



гравюра на меди

СЕРИЯ «АПОКАЛИПСИС»

В 1498 году художник закончил свою первую большую серию гравюр "Апокалипсис", ставшую значительным явлением во всем искусстве немецкого Возрождения. Сюжеты на библейские и евангельские темы оставались в 15 - 16 вв. основными в изобразительном искусстве. Но у Дюрера они получили принципиально иное толкование. Традиционному евангельскому сюжету художник придал острый современный смысл. Тема "Апокалипсиса" созвучна настроениям, царившим в Германии в конце 15 века. Постоянные междоусобные войны, голод, эпидемии, слухи о предстоящем конце света и Страшном суде, который грозит человечеству в 1500 году, - все это нашло отражение в "Апокалипсисе".

Серия, названная по образцу народных изданий "Апокалипсис в лицах", предназначалась для самого широкого распространения. Она состояла из пятнадцати больших листов, текст к которым был издан на двух языках: не только на латинском, но и на немецком. Текст сопровождался гравюрами, в которых религиозное пророчество нередко приобретало черты современного события.

Темперамент молодого художника проявляется в каждом листе. Дюрер как бы сам становится активным участником изображенных событий. Он вводит в свои гравюры огромные массы народа, разделяет их на праведников и грешников, наделяет и тех и других страстностью. Он, как верховный судья, грозен, могуч и беспощаден, но и разумен. Когда на очищенную землю вновь спускаются мир и тишина, он ликует и прославляет вместе с избранными обновленный мир.

ЧЕТЫРЕ ВСАДНИКА АПОКАЛИПСИСА (1498)

От листа к листу развивается действие "Апокалипсиса", одним из кульминационных моментов которого стала сцена, изображающая "Четырех всадников". Мор, Война, Голод и Смерть вихрем проносятся над Землей, сметая все на своем пути. Под копытами их лошадей гибнут и император, и епископ, и горожанка, и крестьянин, олицетворяющие собой все человечество. Все равны перед карой небесной, не только разрушающей, но и очищающей, - такова одна из основных идей Дюрера, проходящая через всю серию.





СЕРИЯ «СТРАСТИ»

Драматической экспрессией отличаются два больших графических цикла, посвященных страстям Христа, т. н. «Большие страсти» (ксилографии, ок. 1498-1510) и две серии «Малых страстей» (гравюры на меди, 1507-13 и 1509-11); они получили наибольшую известность у современников.

«ВОСКРЕСЕНИЕ»



«Сошествие в ад»



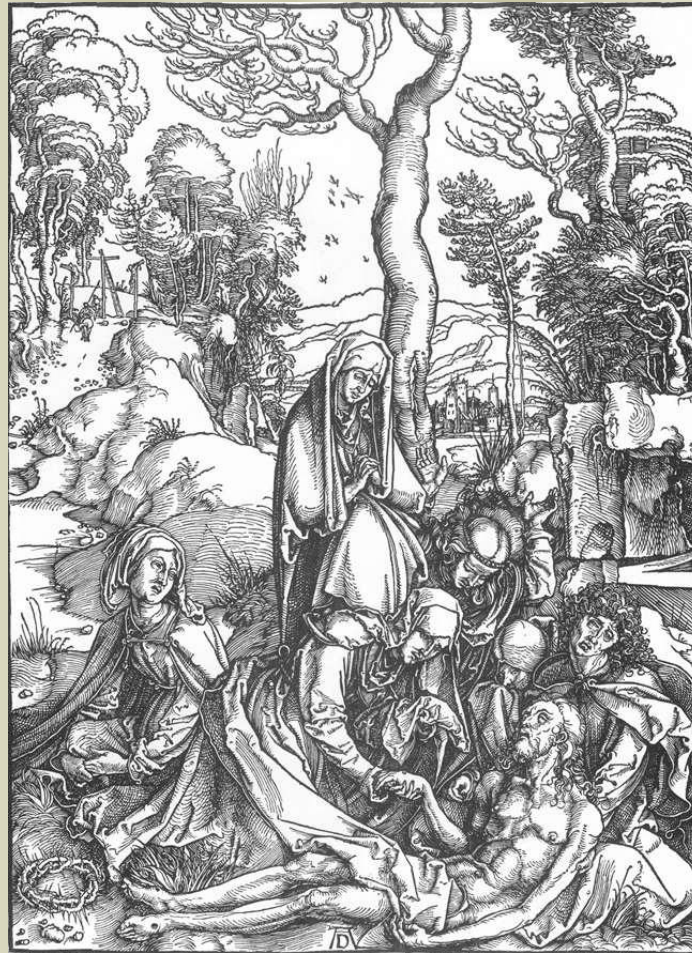
«ВЗЯТИЕ ПОД СТРАЖУ»



«МУЧЕНИЯ ХРИСТА»



«Снятие с креста»



В 1513 - 1514 гг. Дюрер создал три свои самые знаменитые гравюры на меди - "классические", или "мастерские", как их называли уже современники - "Рыцарь, Смерть и Дьявол", "Святой Иероним в келье", "Меланхолия". Каждая из них воплощала представления художника о разных сторонах деятельности человека, являлась своеобразным символом одного из трех жизненных путей, которым, по представлениям того времени, мог следовать человек.

Активная деятельность, стойкость и твердость, почти фанатическая убежденность в правоте - наиболее характерные качества, присущие таким деятелям Реформации, как Лютер, Ульрих фон Гуттен, Мюнцер, Меланхтон и другие - нашли свое воплощение в образе рыцаря ("Рыцарь, Смерть и Дьявол"). Упорный, самоуглубленный труд ученого-гуманиста, чуждого житейской суеты и бурных страстей, представлен в гравюре "Св. Иероним в келье". И, наконец, драматизм творческого дерзания - в "Меланхолии", которая, по выражению Э. Панофского, одного из современных исследователей творчества Дюрера, является его духовным автопортретом.

«Св. Иероним в келье» (1514)

Лист "Св. Иероним в келье", одно из самых совершенных произведений мастера, воплотил новое ренессансное мировоззрение, отразившееся во всем строе гравюры. Изображен кабинет ученого: большая светлая комната, в глубине ее, над конторкой, спокойно склонился старец. В гравюре все настолько гармонично, что человек, пространство и предметы, его окружающие, ощущаются как некое единое целое. Обилие бытовых деталей несколько не заслоняет значительности происходящего. Наоборот, такие атрибуты, как череп, песочные часы - символы бренности и быстротечности, сообщают всей сцене философский смысл. Да и сама комната, при всей конкретности ее обстановки, кажется преображенной потоком солнечного света, вливающегося через стекла окон.



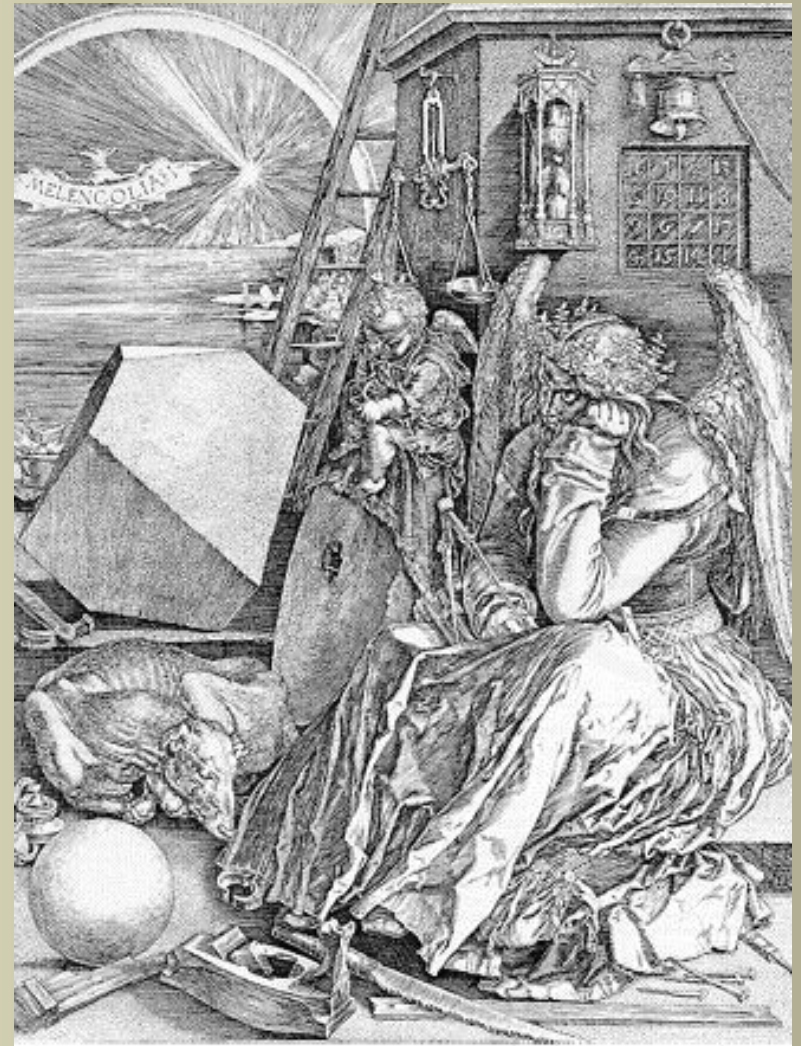
«Рыцарь, Смерть и Дьявол» (1513)

Освещение играет большую роль во всех трех гравюрах. В "Св. Иерониме" оно создает настроение и имеет смысловое значение. В "Рыцаре, Смерти и Дьяволе" играет символическую и композиционную роль. Лист делится на два плана. Первый - темный. Сквозь мрачное ущелье мужественно движется рыцарь, находясь между смертью и дьяволом. Второй план залит светом. Эта два разных мира, но чтобы попасть во второй, надо преодолеть мрак и ужасы первого.



«Меланхолия»(1514)

Радуга и свет падающей кометы, озарившей небо, в гравюре "Меланхолия", подчеркивают особую вселенскую значимость происходящего. Подстать этому необычному видению и необычное хаотическое нагромождение предметов, и крылья за спиной женщины. Она воспринимается как существо неземное, но терзаемое человеческими сомнениями и болью.



"Влюблённые и смерть"

