



ИСТОРИЯ КОСТЮМА



1. Что такое мода?
2. Древняя Греция
3. Древний Рим
4. Древняя Русь
5. Парижская мода
6. Словарь
7. Автор



Мода – это форма проявления культуры, отражение действительности, проявляющееся в манере поведения, а главным образом в одежде. Мода меняется очень часто. Мода задаёт определённые правила поведения и манеры одеваться. Мода нас удивляет, вызывает недоумение и поражает воображение.



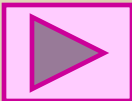
Никто точно не знает тот день когда появилась на свет мода. Historики относят появление моды к XIV веку. Они считают, что мода пришла на смену не менявшейся формы одежды, которая была на протяжении многих веков.



История греческого костюма началась с азиатской пестроты, чопорного великолепия и мелочной искусственности, а завершилась благородной простотой. Красота одежды заключалась в изяществе драпировки, которая отнимала много времени. Греческая одежда создавалась по совершенно оригинальному принципу – без кройки и шитья. Греческий костюм больше, чем костюм любого другого народа, связан с выражением эстетического идеала. В основе эстетического идеала красоты греков лежит гармония духа и тела.



Для своей одежды греки использовали мягкие, эластичные, прекрасно драпирующиеся ткани. Основной интерес греков привлекала не конструктивная, а живописно-пластическая сторона костюма.



Женский

КОСТЮМ



Древнегреческий плащ-пеплос

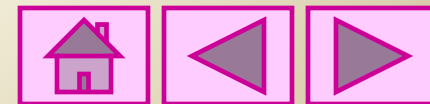
В греческой одежде выделяли два основных типа хитонов. Диплоидий, колпос и нижняя часть хитона создавали превосходные пропорции, придававшие фигуре большую стройность. Ткани украшали орнаментом в тех случаях, если нужно было оттенить или подчеркнуть основные и существенные моменты в композиционном замысле.

Верхней одеждой греческих женщин был гиматий. Женщины из среды ремесленников, торговцев не носили двойных одежд.

Рабыни чаще всего носили костюм своей родины.

Обувь гречанок – сандалии различных форм, нарядные, из кожи ярких расцветок, украшенные золотом и серебром.

Головные уборы гречанки носили редко, прикрываясь в непогоду верхним краем гиматия или хламиды. Украшениями к причёске были сетки из золочёных шнуров, диадемы, шпильки, гребни. Дополнениями к костюму служили зонтик от солнца и веер в виде листа.



Мужской

КОСТЮМ

Мужской костюм состоял из ~~двух~~ частей: хитона и гиматия.

Хитон был нижней одеждой. Длина хитона могла быть различной, но чаще всего доходила до коленей. По талии завязывали пояс, образуя напуск.

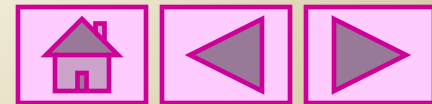
Самой распространённой верхней одеждой был гиматий.

Ткань драпировалась вокруг фигуры различными способами.

Чтобы ткань не соскальзывала, сзади зашивали груз – кусочки свинца. Ещё одним видом плаща была хламида.

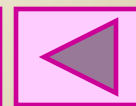
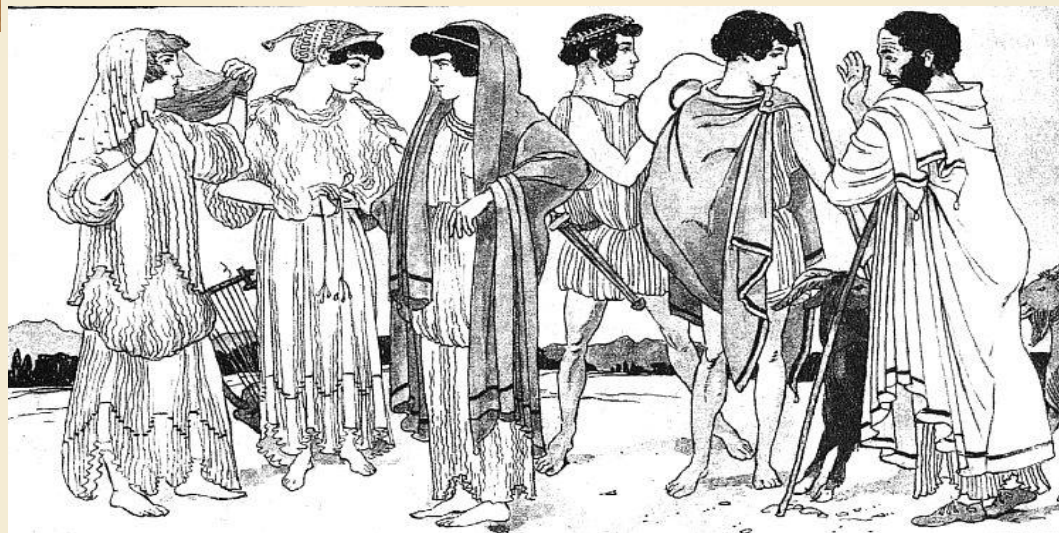
Воено-начальники носили хламиду пурпурного цвета. Одежда ремесленников и рабов обычно состояла из грубого шерстяного хитона или набедренной повязки.

Обувь греков повторяла форму ступни. Она изготовлялась на пробковой или верёвочной подошве, с ремешками, переплетавшимися на икрах. Головные уборы носили в основном в непогоду или во время путешествий. Круглая фетровая шляпа с полями и низкой тульей наиболее распространённый головной убор. Её носили также на ремешке отброшенной за плечи.





Прическа гречанки





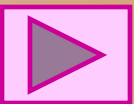
Римский костюм развивался совершенно независимо. Римская одежда становилась всё более богатой, пышной, граничащей с помпезным великолепием. В римской одежде была важна драпировка.

Ткани для одежды изготовлялись вручную, материалом служила овечья шерсть и лён. Вместе с тонкими и прозрачными шелками модны были плотные и тяжёлые типа парчи.

Цветовая гамма в римском костюме – яркая, красочная. Основные цвета - пурпурные,

коричневые, жёлтые. Узоры на тканях были вышиты или вытканы двумя-тремя цветами.

В идеале римлянки воплотились величественность, медлительность и определённая статичность. Прекрасной считалась фигура с округлой линией плеч, широкими бёдрами и плоской грудью.



Женский костюм.

Туника – домашнее платье римлян. На тунику надевалась так называемая стoла – длинная рубашка. Верхней женской одеждой был драпирующий плащ – палла. Ещё в качестве верхней одежды носили пенулу. Развитые формы, подчеркнутые пропорции, выявляемые драпированной одеждой, заменяются плоскими статичными формами, которые создаёт закрытая одежда. Основными видами отделки и украшений служили вышивка, бахрома, ювелирные изделия из золота, жемчуга, драгоценных камней.

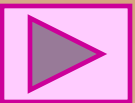
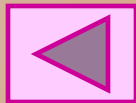
Простая гармоничная причёска римлянок, сохранявшая греческие традиции, сменяется высокой причёской на веерообразном каркасе, накладками из искусственных волос.

Римлянки носили головные уборы. В непогоду женщины накидывали на голову или закрывали лицо покрывалом. На голову можно было одеть повязку или круглую шапочку, иногда обтянутую золотой или серебряной сеткой.

Главное – не помять причёску! Обувь римлянок – мягкие башмаки из цветной кожи, отделанные вышивкой или металлическими бляшками.



Римлянка в палле и с веером



Мужской костюм.



Туника и тога – основа древнеримского мужского костюма. Чем богаче и знатнее был хозяин туники, тем искуснее она украшалась. Декоративные украшения (полосы, вышивка, орнамент) носили также и сословно-должностной характер. Цвет имел определённую символику.

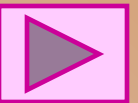
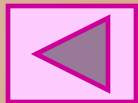
«Владыки мира – народ одетый в тоги».

Верхней одеждой – тоге – римляне придавали глубоко символическое значение. Иностранцы и рабы не имели права носить тогу. Большие размеры, сложная канонизированная драпировка, утверждённая законом, белоснежная дорогая

ткань, пурпурная полоса - знак сословного отличия. Драпировка тоги фиксировалась путём пропитки специальным составом.



Римский патриций в тоге



Ещё одним видом плаща была пенула. Пенула – в крае круг или полукруг с отверстием для головы, к которому пришивали капюшон. Пенула из грубой шерсти бытовала в крестьянской одежде, а из дорогих украшенных тканей – в costume богатых щеголей. Драпирующаяся античная одежда постепенно вытесняется глухой накладной, которая скрывает естественные формы и пропорции фигуры. Изменения костюма обусловлены были влиянием восточноазиатских форм и распространением в Риме христианской идеологии. Появляются длинные узкие туники, широкие далматики, закрывающие фигуру от шеи до ступней; характерны пестрота в орнаментации, пристрастие к украшениям.

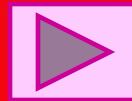




Во все времена стремились русские люди к красоте. Самая характерная черта русского народного искусства во всех его видах – радость, праздничность. Изготавливались главным образом льняные ткани и шерсть. Эти ткани шли на крестьянские одежды, а также на нижние и домашние одежды для посадских людей и бояр. Русские костюмы были очень красочными. Шили их из тканей различных оттенков красного (багряные, червлёные), сине-голубого (лазоревые), иногда зелёного цвета. Русские одежды украшались различными вышивками шелком,



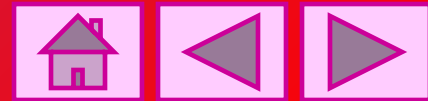
жемчугом. Часто одежду отделявали мехом. Одежда строго делилась на повседневную и праздничную. Идеал красоты на Руси предполагал статную фигуру, гордую осанку, плавную походку. У женщин – белое лицо с ярким румянцем, соболиные брови. У мужчин – окладистую бороду.



Женский костюм.

Основой женского костюма являлась рубаха, отличавшаяся от мужской только большей длиной.

Поверх рубахи замужние женщины обычно носили понёву — юбку, запахнутую вокруг фигуры. Поневу часто шили из пестрых тканей. Обычным костюмом девушек была холщовая одежда - запона прямоугольный кусок ткани, сложенный пополам и имевший на сгибе отверстие для головы. По праздникам поверх понева или запоны надевали нарядную одежду - навершник, обычно из дорогой ткани с вышивкой. Навершник не подпоясывали и тем самым придавали женской фигуре статичность и монументальность. Женская обувь мало отличалась от мужской. Женщины носили либо лапти с онучами, либо бескаблучные сапоги из цветной кожи. Эти сапоги часто вышивали.





С открытыми волосами могли ходить лишь незамужние. Девушки могли, носить распущенные длинные волосы, подхваченные лентой, тесьмой или повязкой. Наиболее характерной причёской была одна коса. Часто на голову надевали венец обруч из кожи или бересты, обтянутый дорогой золотой тканью. Замужние женщины закрывали волосы плотно прилегающем чепцом – повойником. Поверх него обычно

надевали платок. Праздничный женский костюм шился для воскресных дней и престольных праздников, будничный – для работы дома, в поле и в лесу.

При трауре по родителям носили белые рубахи с белой вышивкой, а по детям – с чёрной, исполненной крестиком и набором. Обрядовые делились на предсвадебные, свадебные и погребальные –

«горемычные». В женском костюме в старину играли большую роль яркие, нарядные вышивки. Они играли роль оберега.



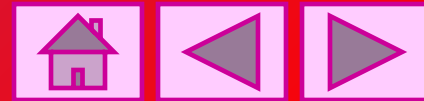
Мужской костюм.



Мужчины обычно носили одну холщовую рубаху, которая являлась одновременно и нижней и верхней одеждой. Знатные люди поверх нижней надевали еще одну, верхнюю, более богатую рубаху. В торжественных случаях на верхнюю рубаху надевали ожерелье закругленный неширокий воротник, лежащий вокруг шеи и

застегивающийся сзади на пуговицу. Рубахи носили навыпуск и обязательно опоясывали нешироким поясом.

Шили их из белой, синей, красной ткани. Второй обязательной частью одежды русских мужчин были порты. Держались они на шнурке — гашнике. Порты заправлялись в сапоги или их обертывали онучами и поверх надевали лапти. Онучи представляли собой узкие, длинные, до двух метров, куски ткани. Лапти привязывали к ноге завязками — оборами, продетыми в боковые ушки лаптей. Верхней одеждой служила свита одежда, надевавшаяся через голову. Свита могла быть различной длины, но всегда прикрывала колени и в то же время была не длиннее чем до икр.

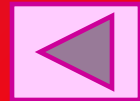




Неотъемлемой частью и боярского и крестьянского костюма была шапка. Русские шапки представляли собой различные варианты колпаков из сукна либо войлока. Одежду знати дополнял небольшой византийско-римский плащ корзно. Плащ накидывали на левое плечо, а на правом застегивали пряжкой. Костюм и доспехи русских воинов отличались от западноевропейских. Русские воины поверх обычной одежды надевали сравнительно



короткую, не доходившую до колен, кольчужную рубашку. Необходимой частью воинского снаряжения был шлем шелом. Типично русским был остроконечный шлем — «луковица».





Французское бальное платье 1715-1730 гг.

Париж сверкает остроумием, утонченным вкусом и, конечно же, своей модой. В облике дворянина исчезают черты мужественности. Мужской костюм как бы уравнивает все возрасты. Утонченность и изящество, тонкая осиная талия, чуть округлые бёдра, маленькая головка, небольшая высокая грудь, маленькие руки, тонкая шея, узкие плечи – таков идеал женской красоты. Покрой костюма всячески скрывал недостатки фигуры. Сближение



Парижанин в узком сюртуке и панталонах — кюлогах

внешних черт мужчины и женщины, их изнеженный, кукольный облик, пренебрежение к возрастным особенностям галантный флирт и салонные развлечения – вот характерные особенности того времени. Материалы менялись чаще, чем фасоны платья. Белые напудренные парики либо такие же волосы как нельзя лучше дополняли светлые, расшитые золотом и серебром одежды. Лицо гладко брили и несколько раз в день душили. Вместо шляп с перьями у мужчин появились скромные треугольные, а позднее и двух угольные шляпы с галуном.

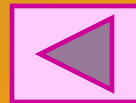


Для дамского костюма характерны чрезвычайно женственный силуэт, светлые и яркие краски. Женское платье только слегка зашнуровывалось в талии. Излюбленной одеждой парижанок стало свободное распашное платье на каркасной основе, так называемый контуш (кунтуш) с небольшим шлейфом. Позднее платье превратилось в короткий жакетик, который носил лишь

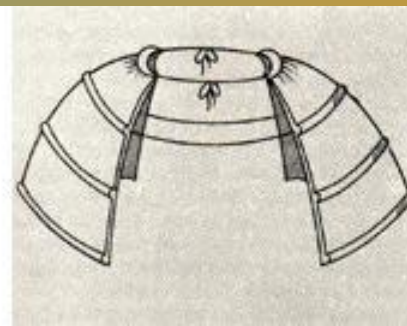
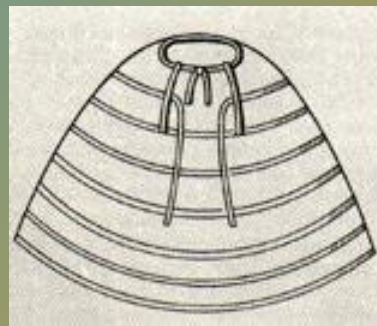


Flying Gown.

дома. Шею иногда повязывали лёгкой шёлковой косынкой. Среди многочисленных украшений новизной выделялись искусственные фарфоровые букетики; небольшие веера, иногда знаменитыми художниками, и бархотки на шее, оттеняющие белизну кожи.



На смену ослепительному красивому костюму эпохи барокко пришёл интимный костюм эпохи рококо. Стиль рококо отличался причудливой асимметрией и изяществом форм. Абсолютно все хотели быть молодыми: чтобы скрыть возраст, волосы покрывали слоем пудры, щёки сильно румянили. Аристократические костюмы сверкали золотом и драгоценными камнями. Официальная одежда, служебная, салонная и даже домашняя были одинаково великолепны. Опять в моде платья на железных обручах, юбки стали шире и приобрели куполообразную форму. Юбка сильно расширяется в стороны, её круглая форма превращается в овальную. В женском и мужском костюмах создаются смешанные, переходные эклектичные формы. Английское чувство меры и элегантности всё же берёт верх над устоявшимися традициями рококо, и в моде Франции появляются более скромные и простые формы.





Платье «англез» состоит из облегающего лифа и прямой сборчатой юбки. С платьем носится передник из тонкой ткани. Более нарядным вариантом является двойное платье, где верхнее застегивается на груди, оставляя открытым весь перед нижнего платья. Однако отсутствуют пышная декоративность и объемная орнаментация рококо, меняются цвет и цветовые сочетания. По сравнению с женской модой



мужская мода причудлива, роскошна, декоративна и женственна. Мужчина становится более чем когда-либо похож на женщину: он напудрен и надушен; шпагу предпочитает не надевать; зубы его не только чисты, но и набелены; лицо нарумянено; пальцы в перстнях, а карманы - в безделушках. Фалды камзола приобретают форму юбки; штаны становятся узкими и обязательно дополняются белыми чулками; у жилета исчезают рукава. Наиболее кардинально меняется прическа: практически исчезает завивка, дело доходит чуть ли не до русской косы, завязанной черной ленточкой.

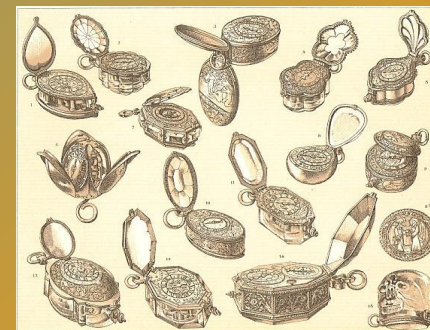




Основным видом отделки мужского костюма были кружева и пуговицы. Как в женском, так и в мужском костюме большое значение придается мелким дополнениям – аксессуарам. К ним относятся веер, сумочка-«помпадур» для косметических мелочей, перчатки и муфта. Очень распространенным украшением были букеты искусственных цветов, прикрепленных к груди, часы-брелок на цепочке, рюши из кружев. Костюм дополняли светлые шелковые чулки с вышивкой, туфли на высоком



изогнутом каблуке. Особенно кокетливо выглядят туфли — маленькие и изящные, как и вообще весь костюм, с глубоким вырезом и большим каблуком вычурно-изогнутой формы. У мужчин черная обувь считалась парадной, коричневая предназначалась для прогулок; красная и белая была привилегией знатных дам.



Словарь.

Греция и Рим.

Гиматий – плащ из прямоугольного куска ткани. Верхняя одежда греков.

Диплоидий – хитон с отворотом.

Далматик – длинная и широкая накладная одежда с длинными цельнокроеными рукавами.

Ионический хитон – широкий хитон с застёжками.

Колпос - своеобразный напуск образовавшийся сверх пояса из излишек длины.

Палла – верхняя одежда для женщин, нечто среднее между плащом и широкой туникой.

Пенула – овальный шерстяной плащ с круглым вырезом для головы, иногда с пришитым капюшоном.

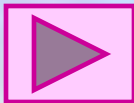
Пеплос – хитон не сшитый с правой стороны, при этом несшитые кромки ткани отделялись каймой и фалдообразно драпировались.

Сагум – короткий шерстяной плащ с капюшоном.

Соцци - низкие плоские тапочки.

Стола –(от лат. «богатая»)- длинная рубашка из дорогой материи, со складками, длинным шлейфом и поясом.

Тога – огромный плащ из куска шерстяной или льняной ткани шириной 2 метра длиной 5,60 метра. Тога считалась символом гражданского достоинства.



Трабея – плащ из плотной шерстяной ткани.

Туника – домашняя одежда из шерстяных и льняных тканей различных цветов. Её сшивали на плечах и надевали через голову, то есть она была накладной одеждой.

Фибула – пряжка для скрепления ткани и для украшения костюма.

Хитон – одежда из одного-двух кусков ткани, скреплённых на плечах двумя небольшими застёжками – фибулами.

Хламида – прямоугольный плащ.

Русь.

Зарукавья – неширокие продолговатые куски дорогой ткани, часто вышитые, которые одевали вокруг кисти на рукава(прототип манжета).

Онуч – кусок полотна 2,5 метра.

Очелье – венец, у которого была приподнята передняя часть.

Передник – «занавеска», завязывающаяся сзади тесёмками.

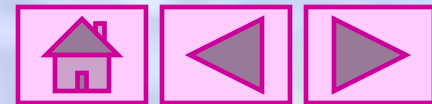
Повойник – чепец, которым замужние женщины закрывали волосы.

Понева – это вид юбки, состоящей из трёх полотнищ шерстяной или полушерстяной ткани. Она не сшивалась по бокам, а стягивалась на талии гашником.

Рубаха – это древнейшая из одежд, ибо её название восходит к древнему слову «руб», т.е. «самый грубый».

Убрус – белый или цветной платок, сложенный треугольником.

Шушпан – нагрудник.



Париж.

Аби – суженный мужской сюртук.

Жабо – кружевная оборка.

Контуш (кунтуш) – свободное распашное платье на каркасной основе, излюбленная одежда парижанок.

Кюлоты – узкие панталоны, которые подхватываются на коленях пряжками либо застёгиваются на пуговицу поверх шёлковых чулок белого цвета.

Манто – свободный плащ, плавно, без складок спадающий с плеч.

Неглиже – нижняя юбка с распашной кофточкой.

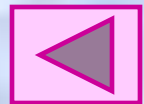
Полисон – это небольшая ватная или волосяная прокладка, подвязываемая на спине к низу корсета для создания изогнутого профильного силуэта.

Полонез – женское платье сохранившее пышность и декоративность.

Рединготы – верхняя одежда, что-то среднее между сюртуком и пальто.

Физмы – каркасы вытянутые в боках и сплюсненные спереди и сзади.

Шиньон – накладные волосы.





Автор:

**ученица 9 «Г» класса
санаторной школы-интерната №76 г.Москвы
Заволокина Елизавета.**

Преподаватели:

по мировой художественной культуре:

Котюшева Людмила Михайловна,

по информатике: Юденкова Любовь Геннадьевна.

