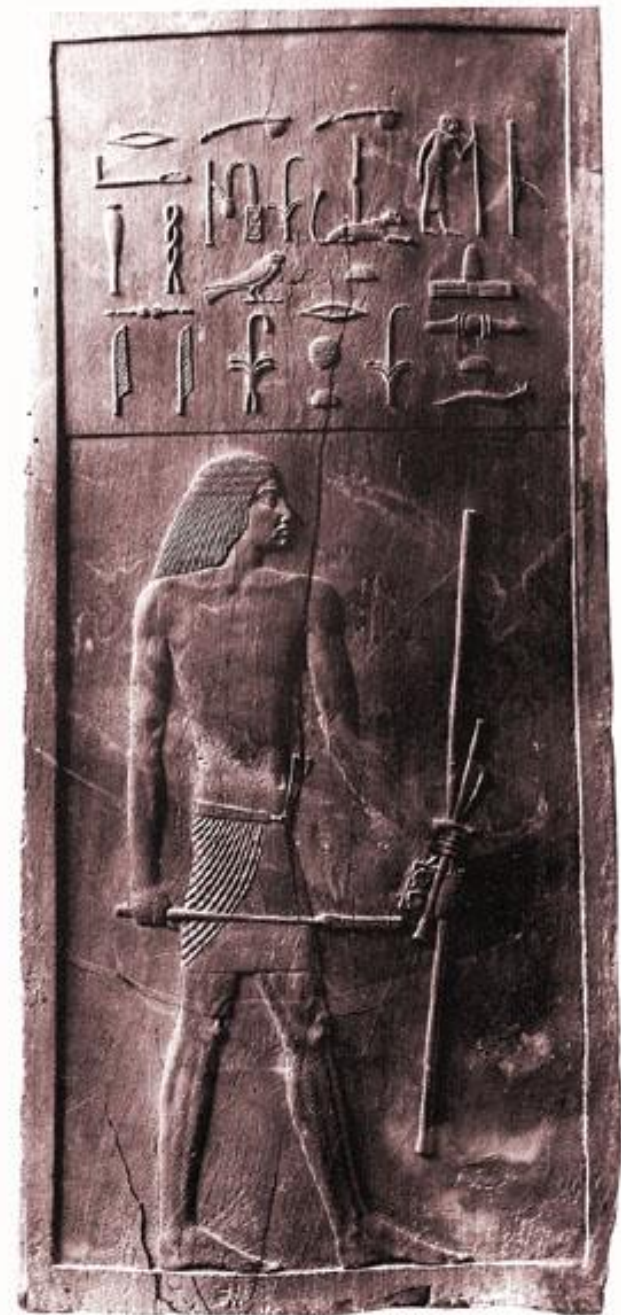


Изобразительное
искусство и музыка
Древнего Египта



К числу характерных канонических типов принадлежит портретный деревянный рельеф с изображением зодчего Хесира. Чувствуется мерный ритм его пружинящей поступи. Резко очерчен орлиный профиль головы. Примечательно, что глаз при этом показан в фас, символически обозначая способность воскрешать умершего к вечной жизни. Эта традиция восходит к мифу о поединке небесного божества Гора, изображавшегося в виде сокола, и бога пустыни Сета, олицетворявшего злое начало. Выступая мстителем за своего отца Осириса, вероломно убитого Сетом, Гор дает проглотить мертвому отцу свое Око, вырванное у него Сетом в начале битвы. Осирис ожил и стал царем царства мертвых. С тех пор обретение «ока Гора» стало важным моментом в скульптурных изображениях. Магическая выразительность взгляда достигалась инкрустацией глаз и рельефной подводкой век и бровей.

Зодчий Хесира. Рельеф. Начало III тысячелетия до н.э. Каир. Музей.



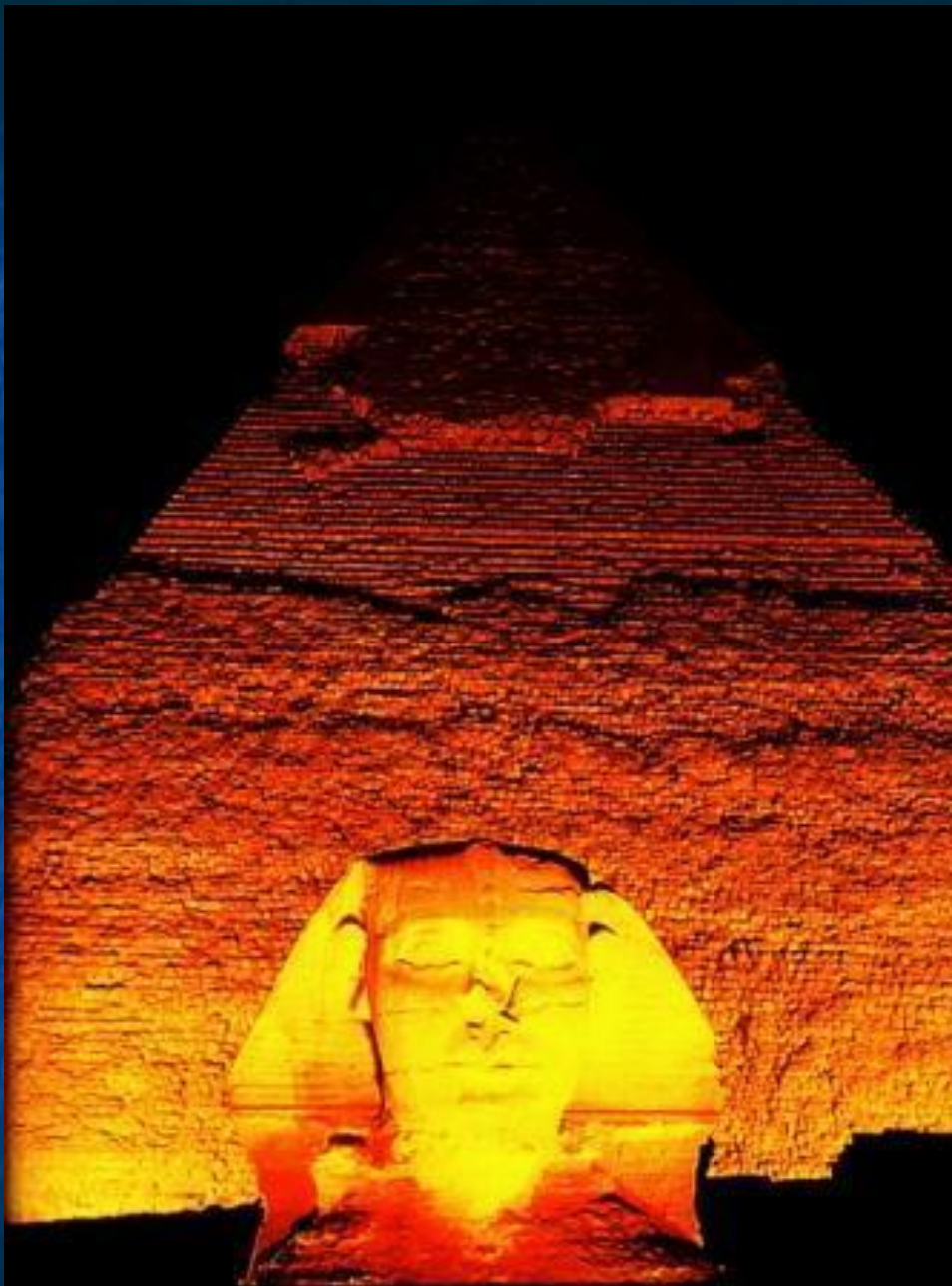
Скульпторы Египта умели сочетать в одном изображении части тела человека и животного. Особенно ярко их мастерство воплотилось в Большом сфинксе — знаменитом страже пирамид в Гизе с лицом фараона Хефрена и телом льва. Это самый большой сфинкс: он высечен из цельной скалы. Голова его в тридцать раз больше человеческой, а длина тела — пятьдесят семь метров.

Большой сфинкс. XXVII в. до н.э. Гиза.



Большой сфинкс. XXVII в. до н.э. Гиза.

Говоря о египетском искусстве, да и вообще о Египте, мы часто употребляем слово «непостижимость». Как не применить это же слово к образу сфинкса! Ибо в чуть насмешливом взгляде и на невозмутимом челе этого существа блуждает тайна, особенно волнующая в сочетании с могуществом, которым дышит весь образ.



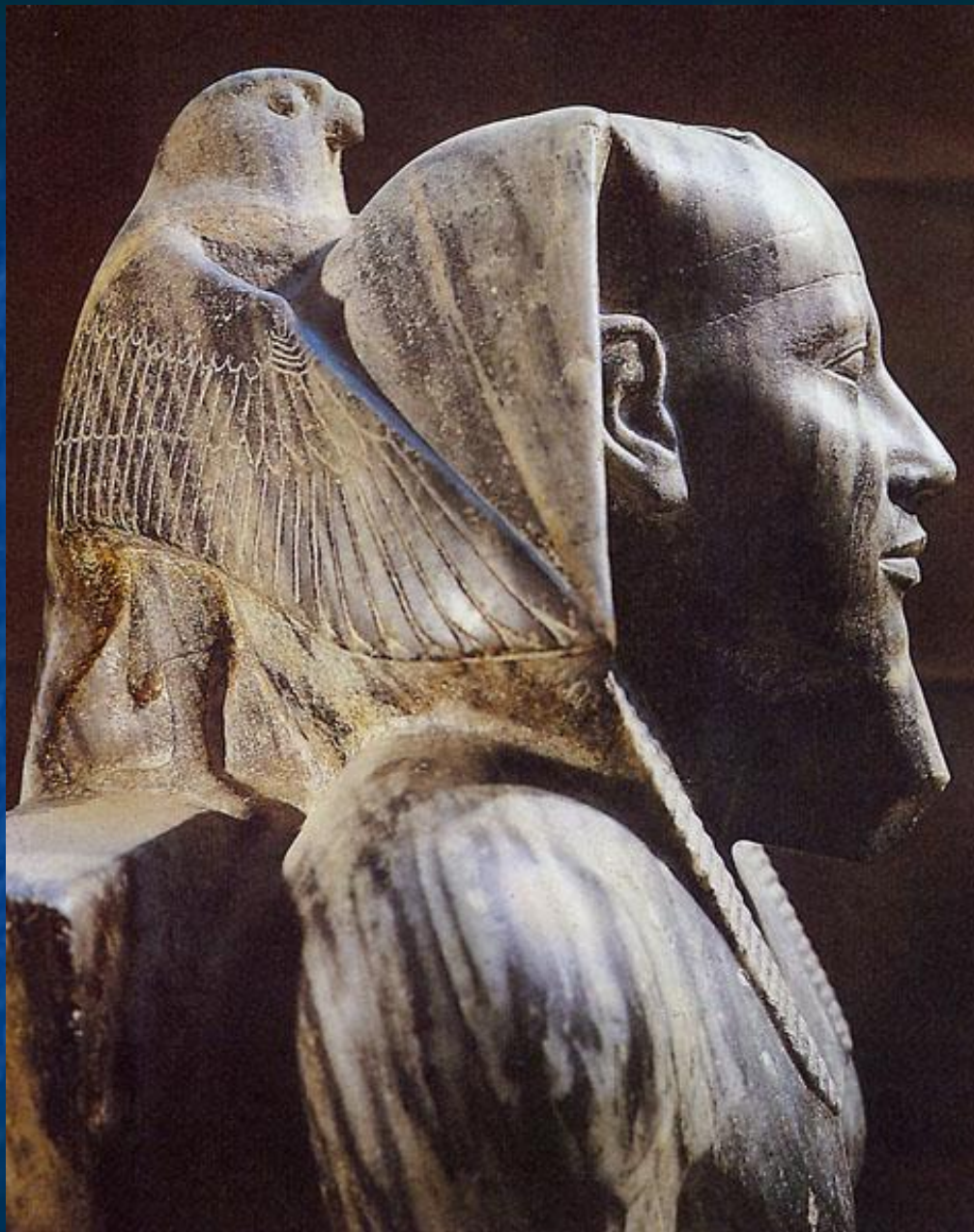
Кого сторожит этот сфинкс, утверждая свою сверхчеловеческую мощь? Подобно гигантским массам пирамид, они возвышаются над самой вечностью. Когтями своими проводят черту, за которую не проникает забвение.

Большой сфинкс. XXVII в. до н.э. Гиза.



Большая статуя фараона Хефрена на троне выставлена в Каирском музее. Вот он – канон египетской монументальной портретной скульптуры. Незыблемость, олицетворяемая неподвижностью образа. Полное торжество закона фронтальности, при котором человеческая фигура строится лицом к зрителю, строго вертикально и симметрично. Абсолютно симметричная мощная призматическая фигура фараона всей спиной прислонена к каменному блоку. Это статуя не просто человека, а именно фараона, почитаемого, как бога. На лице печать невозмутимости. И все же в этом обобщенном образе ясно проглядывается властная индивидуальность: глядя на это изображение, мы как-то проникаем во внутренний мир фараона Хефрена.

Статуя фараона Хефрена. Первая половина III тысячелетия до н.э. Каир. Музей.



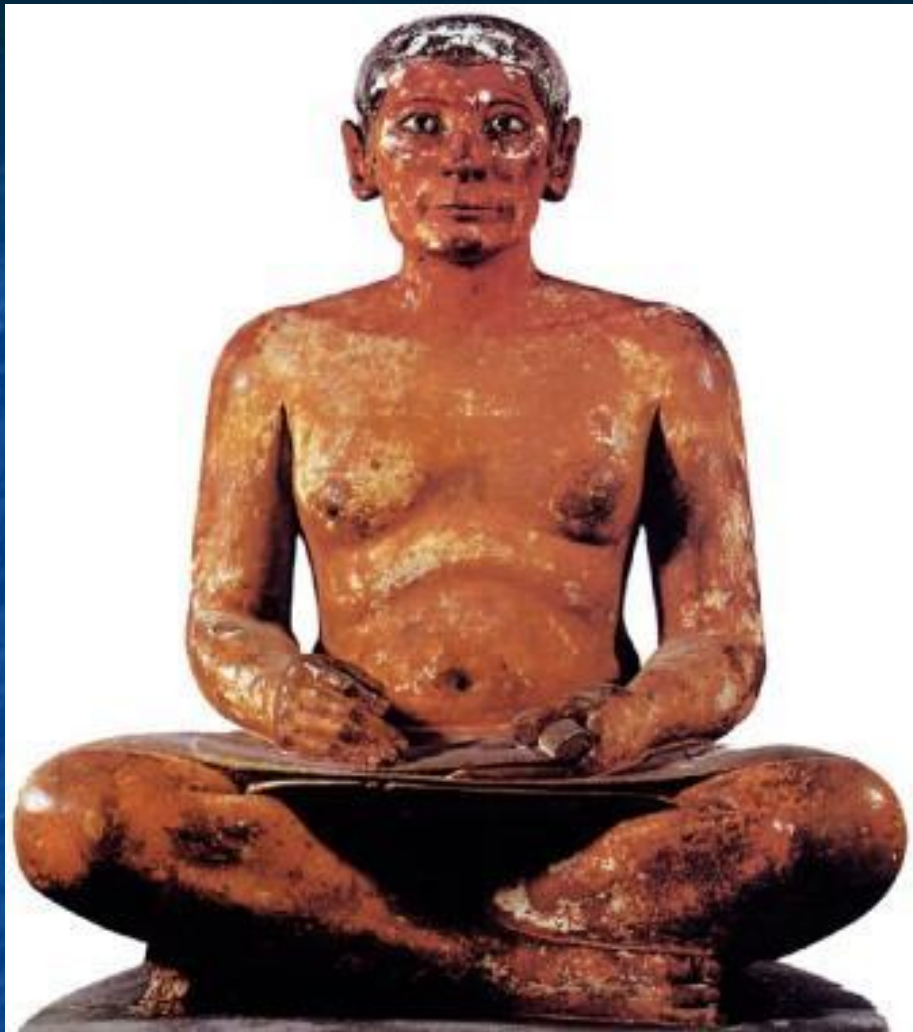
Фараон изображен с головой защищенной раскрытыми крыльями бога Гора, от которого, как считалось, он происходил.

*Статуя фараона Хефрена.
Фрагмент. Первая половина III
тысячелетия до н.э. Каир. Музей.*

По тем же канонам выполнена статуя фараона Тутмоса I из черного гранита. Высота статуи 104 см.



*Статуя фараона Тутмоса I. Италия.
Турин. Музей Египта.*



Скульптурный портрет писца Каи. V династия. Середина 3 тыс. до н. э. Раскрашенный известняк. Лувр, Париж.

Совсем иначе изображали людей, всецело зависящих от власти фараона. Посмотрите на скульптурный портрет писца Каи из гробницы в Саккаре. Он сидит, скрестив ноги, готовый записывать каждое слово хозяина. На коленях лежит развернутый лист папируса, в правой руке кисточка для письма. Внимателен и зорек взгляд писца, подвижны ловкие пальцы. Широко открытые глаза настолько искусно инкрустированы алебастром, черным камнем. Серебром и горным хрусталем, что кажутся живыми. Большие уши слегка оттопырены. Он привык слушать и повиноваться. Именно такой человек мог следовать словам поучения:

«Если ты человек приближенный и сидишь в совете своего господина. — седи осторожно и остерегайся, ибо слово труднее всякой работы!.. Сгибай спину перед твоим начальником, и твой дом будет полон имуществом».



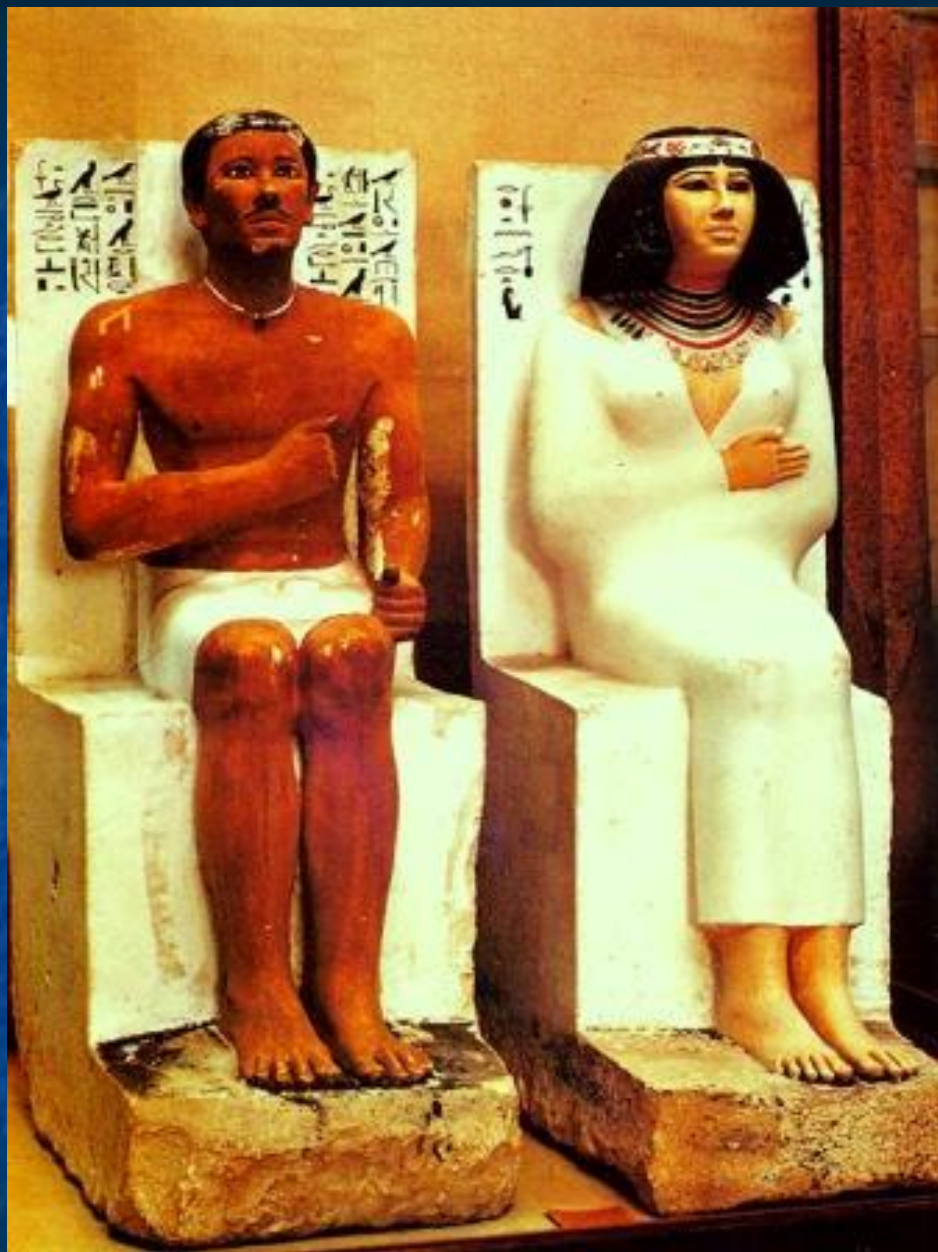
Исключительного совершенства древнеегипетские мастера достигли и в *деревянной скульптуре*. Портретное сходство с оригиналом в них удивительно ярко и наглядно. Когда в середине XIX в. Во время раскопок грбницыв Саккаре была обнаружена деревянная скульптура представительного мужчины с посохом в руке, местные жители так и ахнули: «Это же наш сельский староста!» С тех пор ученые- египтологи называют царского сановника Каапера «Сельским старостой». Выполненная из нескольких кусков фигового дерева скульптура была раскрашена, глаза инкрустированы кварцем, а веки сделаны из меди. Лицо Каапера преисполнено чувства собственного достоинства, гордо поднята голова, взгляд устремлен вдаль.

Царский сановник Каапер («Сельский староста»).
Середина III тыс. до н.э. Египетский музей. Каир.



*Царский сановник Каапер («Сельский староста»). Середина III тыс. до н.э.
Египетский музей. Каир.*

Выполненная из нескольких кусков фигового дерева скульптура была раскрашена, глаза инкрустированы кварцем, а веки сделаны из меди. Лицо Каопера преисполнено чувства собственного достоинства, гордо поднята голова, взгляд устремлен вдаль.



Не менее интересны парные скульптурные портреты, выполненные египетскими мастерами. Среди шедевров круглой скульптуры можно назвать изваяни е супружеской пары царевича Рахотепа и его жены Нофрет из гробницы в Медуме. Каждый из них запечатлен в строго канонической позе. Фигуре царевича предан торжественный вид, его лицо индивидуализировано.

В той же величественной позе запечатлена его жена царевича. Сквозь белое платье отчетливо проступает изящная фигура Нофрет. Тело покрыто желтой охрой.

Спинки кресел покрыты черными иероглифами. Ярко выделяясь на белом известняке, они выступают достойным декоративным обрамлением фигур.

*Царевич Рахотеп и его супруга Нофрет.
Первая половина III тыс. до н.э.
Египетский музей, Каир.*



Выступающие скулы, полные щеки, прямой нос, довольно толстые губы, выражение достоинства и величия, прямая осанка и гордо поднятая голова – вот что сумел передать в нем египетский мастер. На шее – нанизанные на белую нитку амулет серого цвета и яркая зеленая бусина, которые особенно эффективно выделяются на коричнево-красном теле. Жест руки свидетельствует об особой причастности к священному таинству.

Царевич Рахотеп и его супруга Нофрет. Первая половина III тыс. до н. э. Египетский музей, Каир.



В той же величественной позе запечатлена жена царевича. Мягкий округлый овал лица, миндалевидный разрез глаз, подчеркнутый контурной обводкой век, рельефно выступающий изгиб бровей, спокойный, уверенный взгляд, устремленный в вечность, передают женскую прелесть, достоинство и очарование. Особенно выразительно ожерелье из бус синезеленого цвета. Пышная прическа перехвачена белой лентой с разноцветными розетками.

*Царевич Рахотеп и его супруга Нофрет.
Первая половина III тыс. до н.э. Египетский музей, Каир.*



Скульптурный портрет семьи карлика Сенеба. Египетский музей. Каир.



Что изображали на рельефах и фресках? Прежде всего это сцены загробной жизни, бальзамирование и оплакивание умерших, обряды, совершаемые над покойником при погребении.



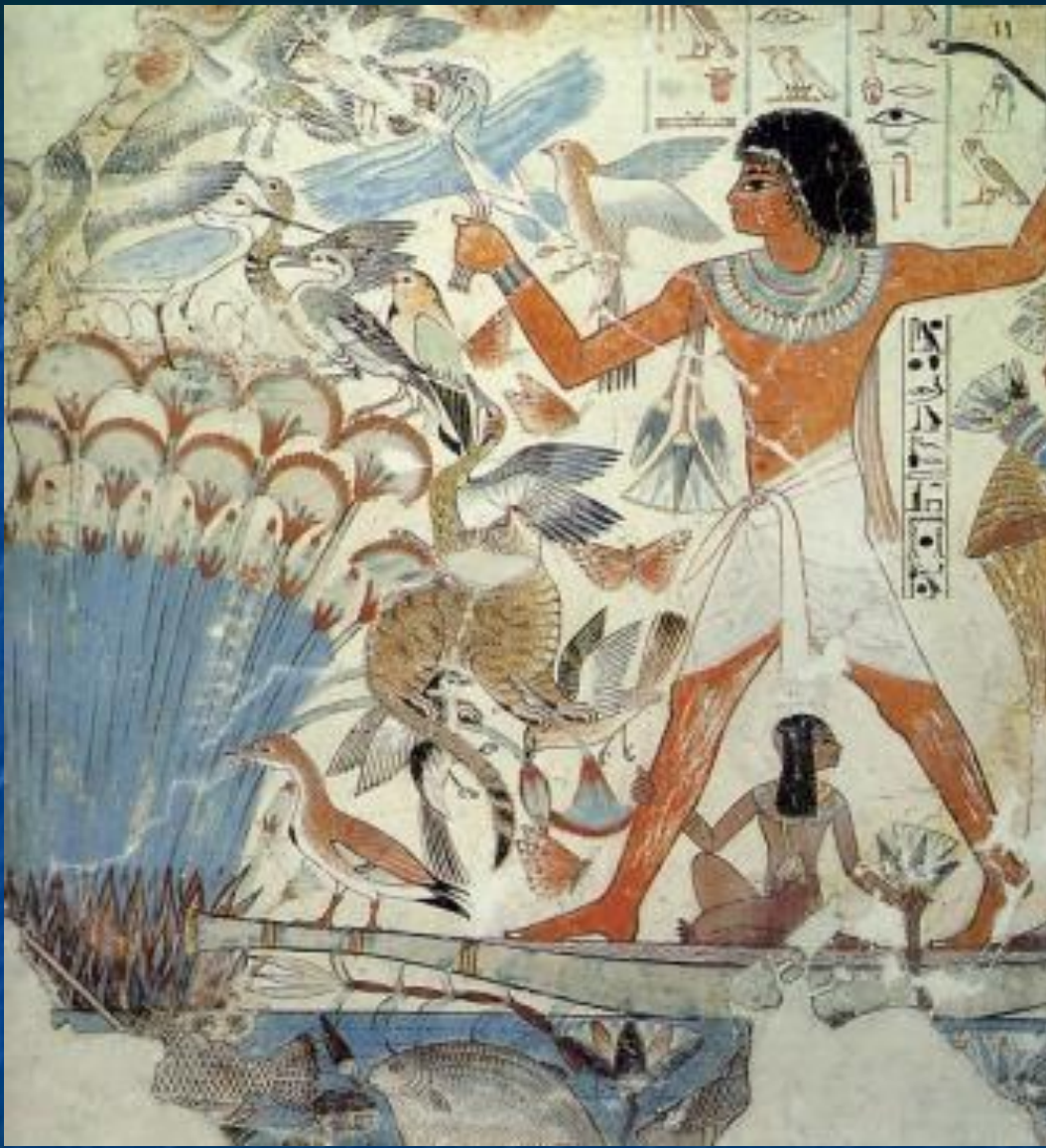
Плакальщики.



Иногда в рельефах и фресках представлены сцены повседневной трудовой жизни египтян: работа на поле и в саду,



работа на поле



охота в нильских зарослях,

Композиция с животными и растениями. Роспись из гробницы в Фивах.

XV-XIV вв. до н.э. Британский музей, Лондон



Фреска с изображением египтянина-крестьянина, достающего воду из Нила с помощью шадуфа. 2 тыс. до н. э. Лувр, Париж.

Сокровища гробницы Тутанхамона

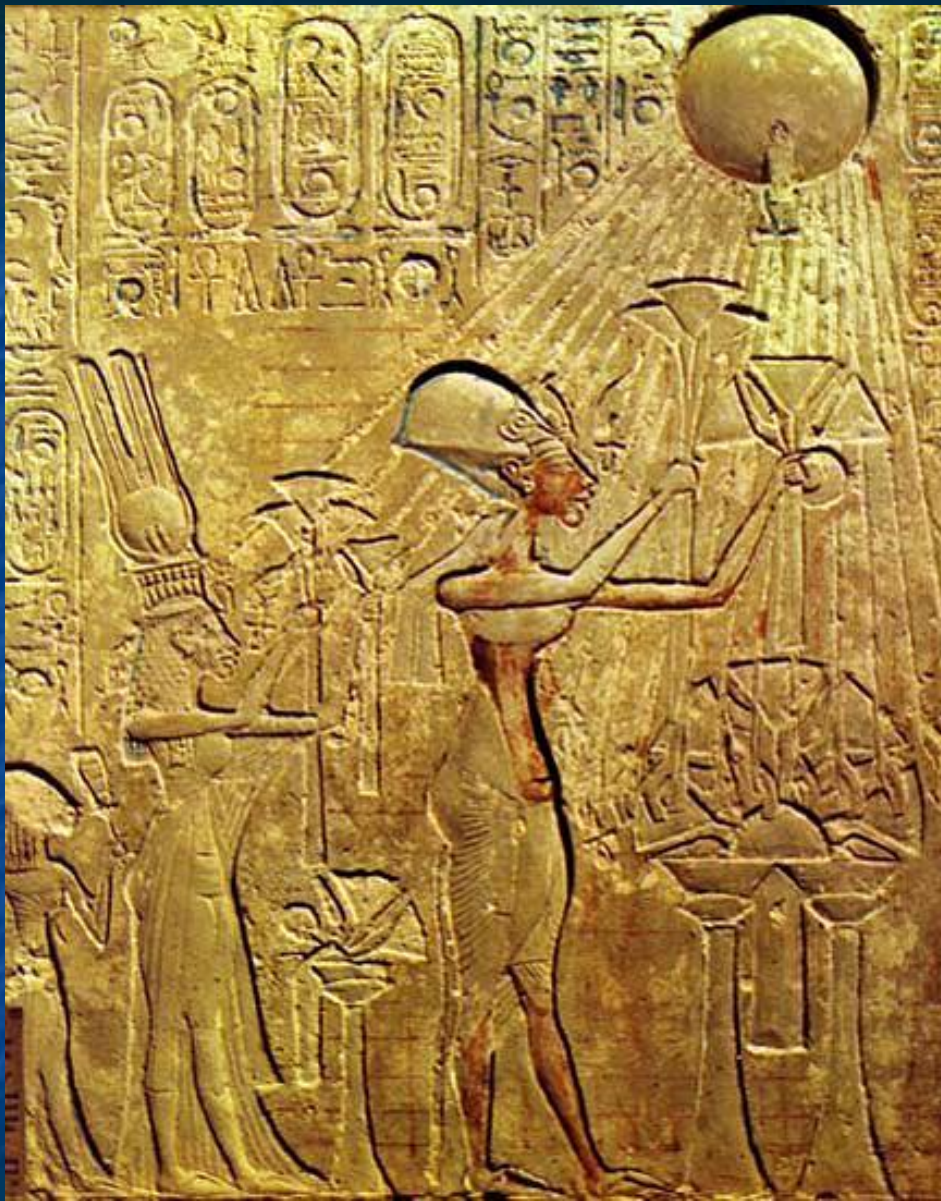
Блестящей эпохой в развитии художественной культуры Древнего Египта считают амарнский период, главные достижения которого связывают с правлением фараона-реформатора Аменхотепа IV (1368-1351 гг. до н.э.), который изменил свое имя на Эхнатон, что означало «угодный Атону». Результатом его религиозно-политической реформы стало запрещение многочисленных старых культов и введение единобожия – поклонения богу солнца Атону. Атон изображался в виде солнечного диска с расходящимися лучами. Это был смелый и рискованный шаг со стороны фараона, выступившего против могущественного фиванского жречества.

Многое изменилось в искусстве во время правления Эхнатона. От художников он требовал прежде всего правдоподобия в передаче индивидуальных черт человека.



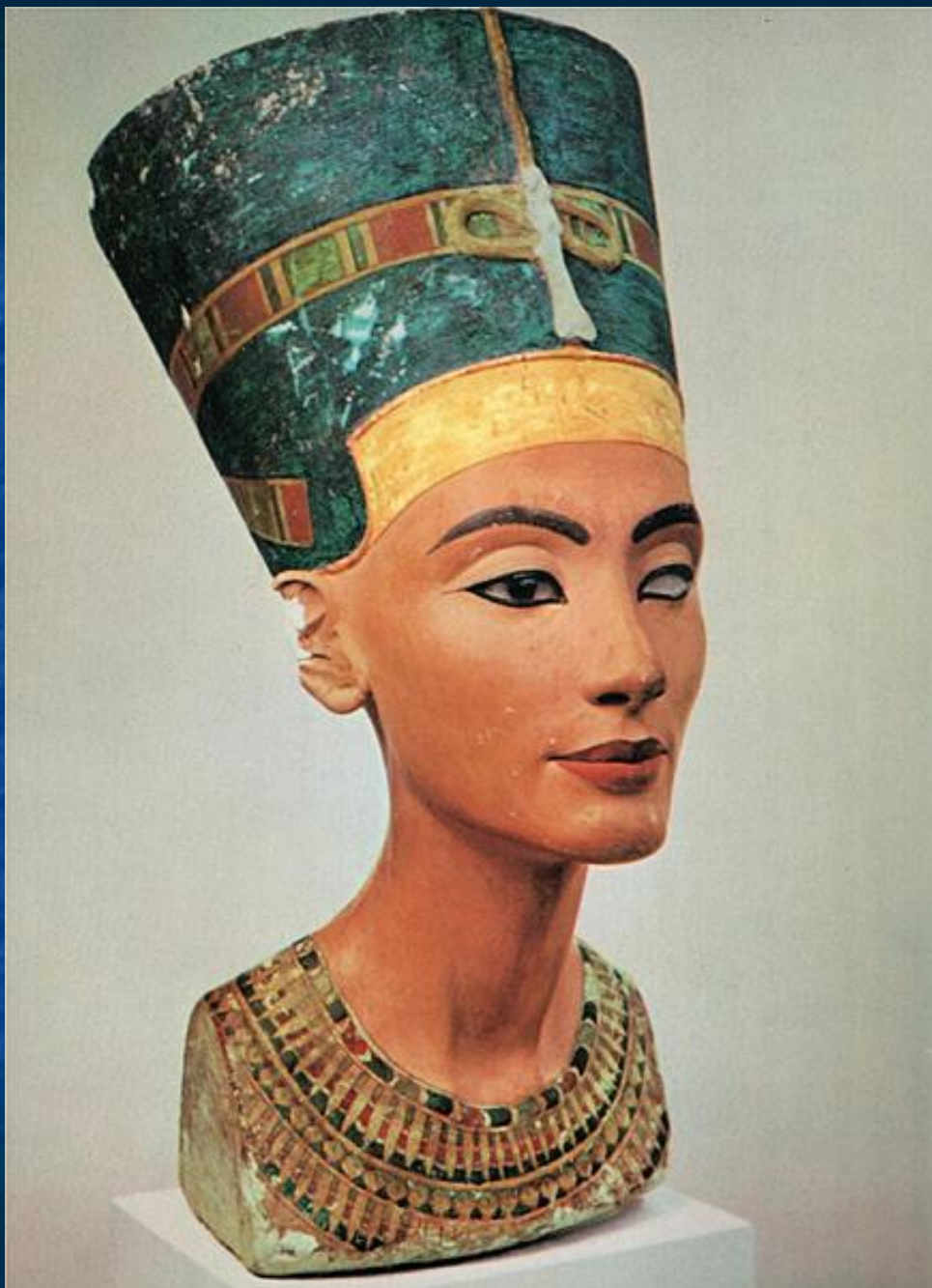
Известно, что сам фараон не обладал могучим телосложением, а его наружность меньше всего соответствовала идеалу героического владыки. Он был болезненно худ, непропорционально сложенное тело с тонкой длинной шеей, тонкими ногами и выпуклым животом вряд ли могло вдохновить художников. И все же он был сильным и властным человеком, способным диктовать свою волю окружающим.

Эхнатон. (Аменхотеп IV)



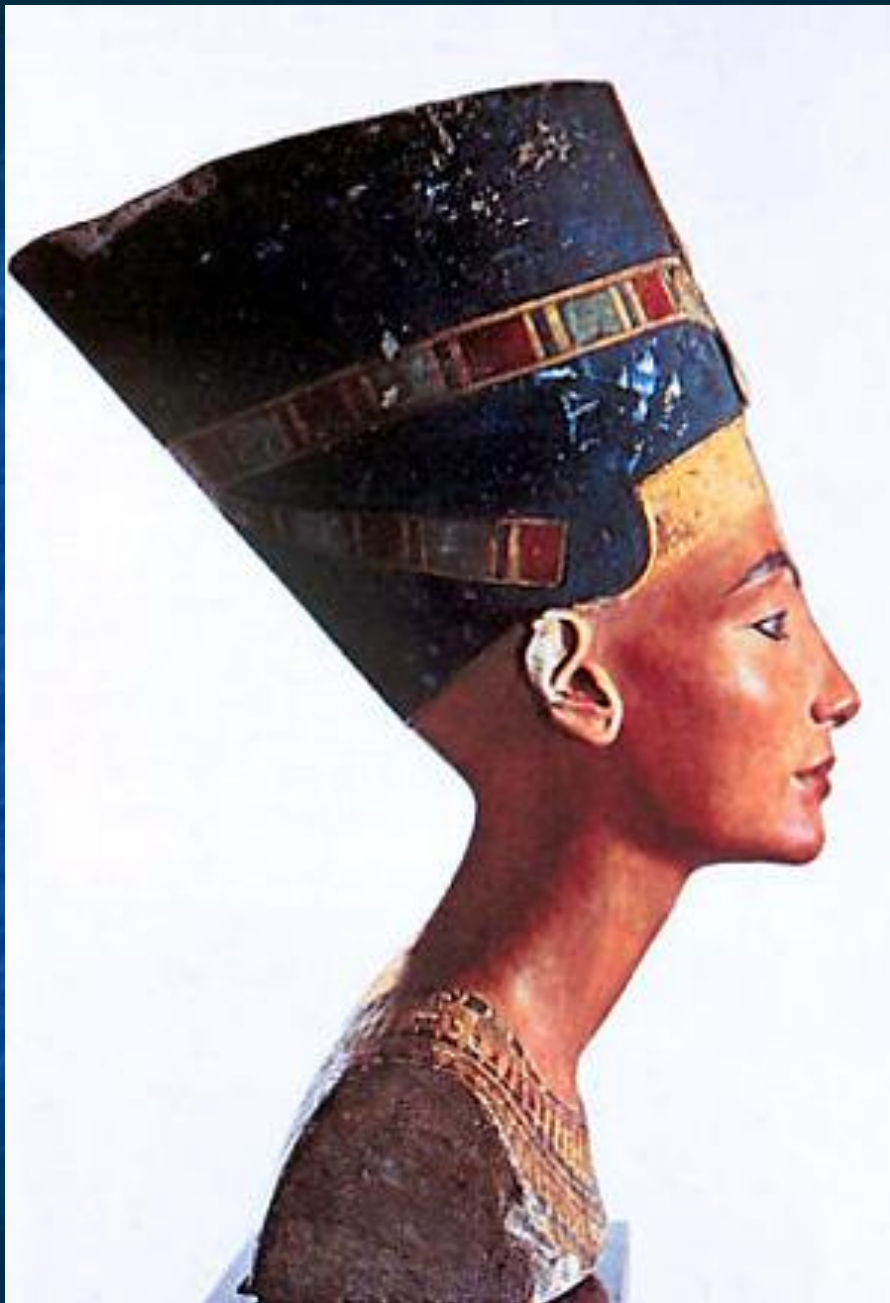
Посмотрите рельеф «Поклонение богу солнца Атоу», где царь выглядит почти комически. Однако это не карикатура, а результат стремления художников более точно передать суть его образа.

*Поклонение богу солнца Атону.
Рельеф из Амарны. XIV в. до н.э.
Египетский музей, Каир.*



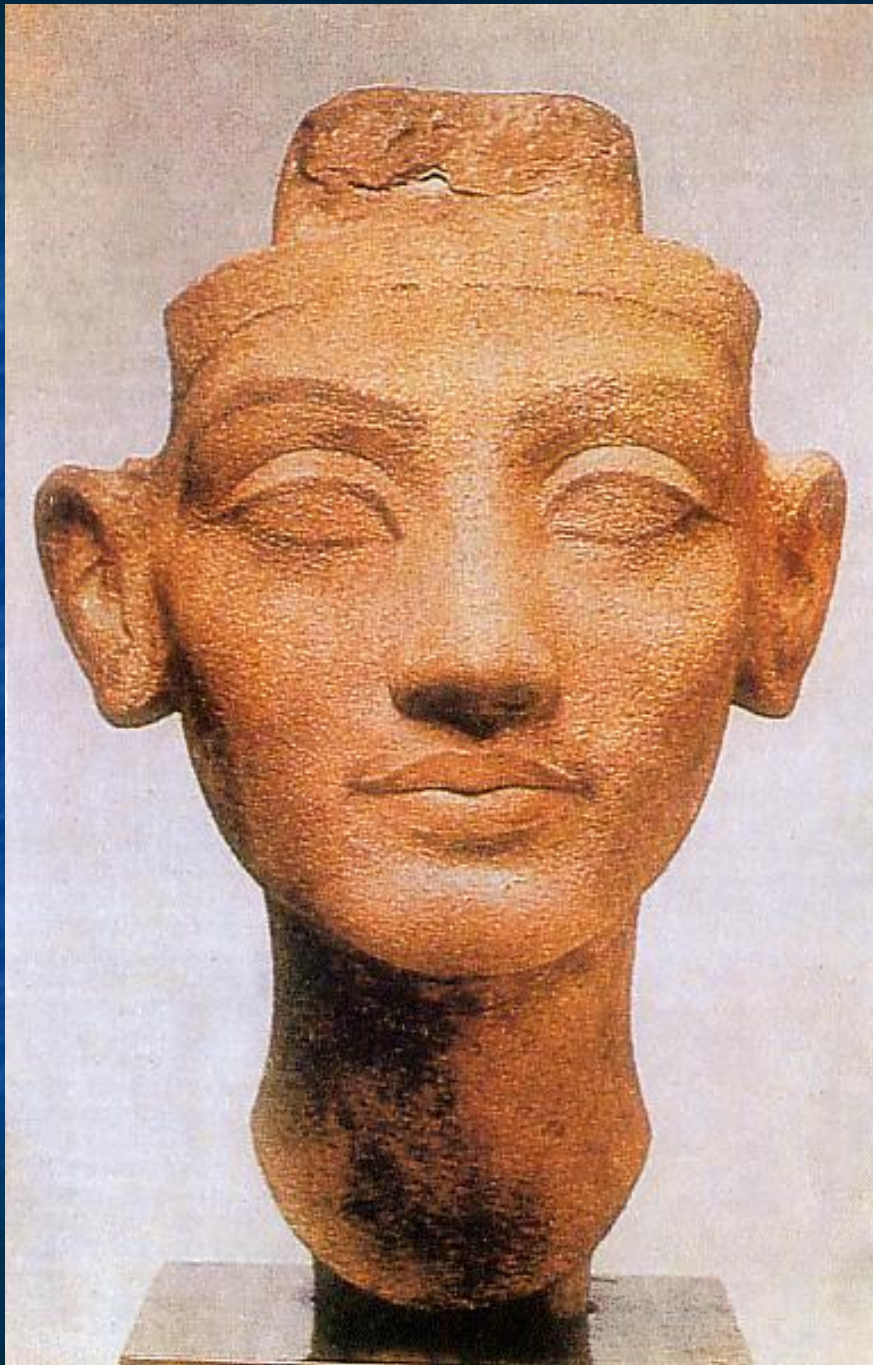
Подлинные шедевры создавались в придворной мастерской Эхнатона. К их числу относится портрет жены фараона царицы Нефертити – «прекрасной ликом», «умиротворяющей солнце голосом сладостным» - именно так говорилось о ней в поэтических произведениях того времени. Ее скульптурный портрет, открытый в 1912 г. при раскопках немецким археологом Л. Борхардтом, стал настоящим событием. Красноречивой была надпись в археологическом отчете: «Описывать бесцельно – смотреть!»

*Нефертити. XIV в. до н.э.
Государственные музеи, Берлин.*



Действительно, трудно описать словами одухотворенную нежность этого легкого, стремительного профиля, изящество гибкой шеи, тонкость и женственность черт благородного точенного лица. Не могут не обратить на себя внимание почти ничем не нарушаемая симметрия, удивительное чувство меры в передаче пластических форм. Поистине царская осанка, способная вызвать благоговейное преклонение и восхищение совершенством прекрасного облика. Перед нами не просто гордая царица, а некий женский идеал в более широком и вневременном смысле.

*Нефертити. XIV в. до н.э.
Государственные музеи, Берлин.*



Нефертити.



Гробница Тутанхамона в долине царей. XIV в. до н.э. Фивы. Египет.

Со смертью Эхнатона не исчезли художественные нововведения и поиски своего стиля. Достойным продолжателем Эхнатона стал его преемник Тутанхамон (1351-1342 гг. до н.э.), имя которого сегодня широко известно благодаря археологическим раскопкам его гробницы в Долине царей.

В 1922 г. английский археолог Говард Картер (1873-1939) сделал сенсационное открытие. Ему удалось обнаружить знаменитые сокровища гробницы фараона, к счастью, не разграбленные к тому времени.

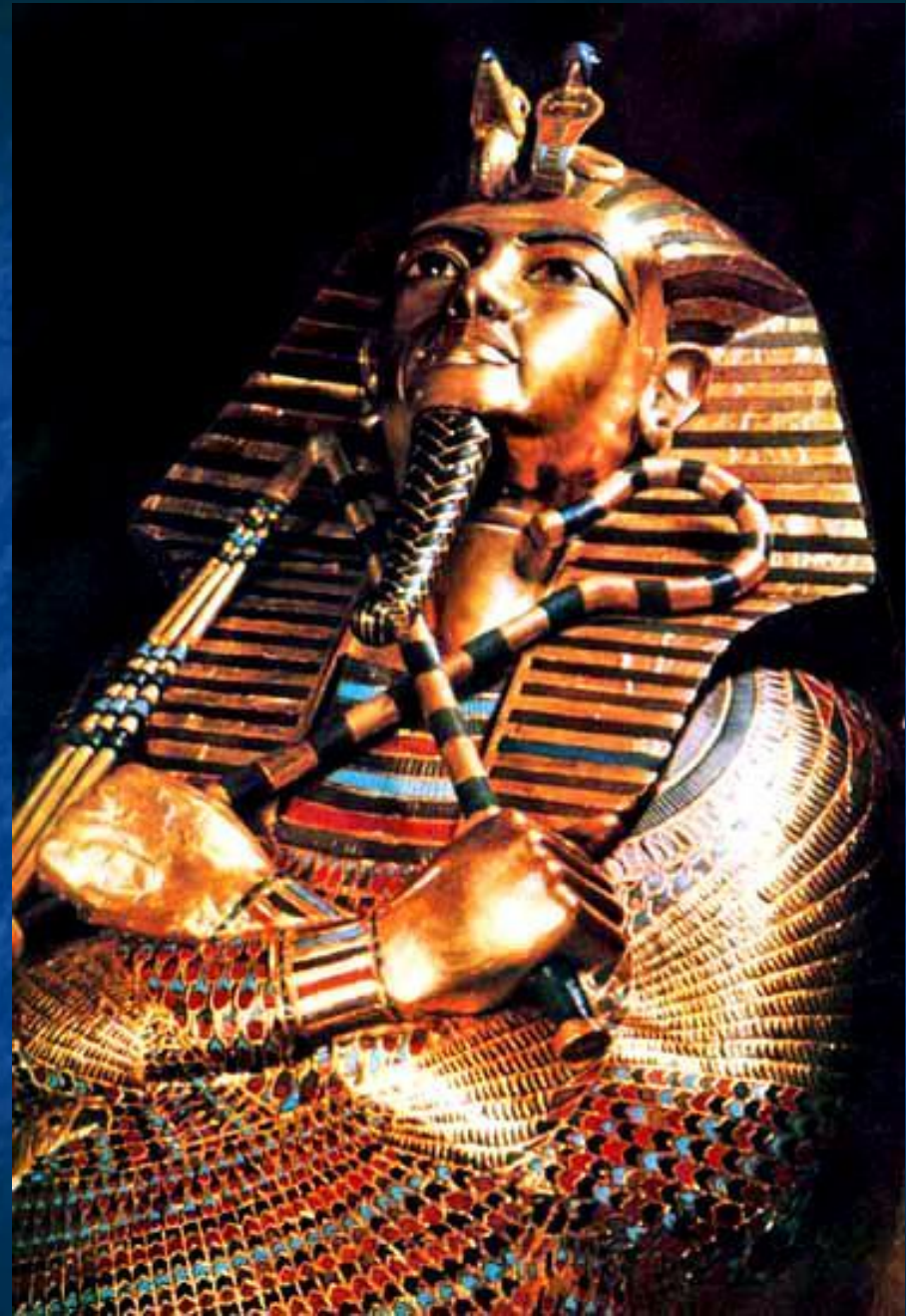


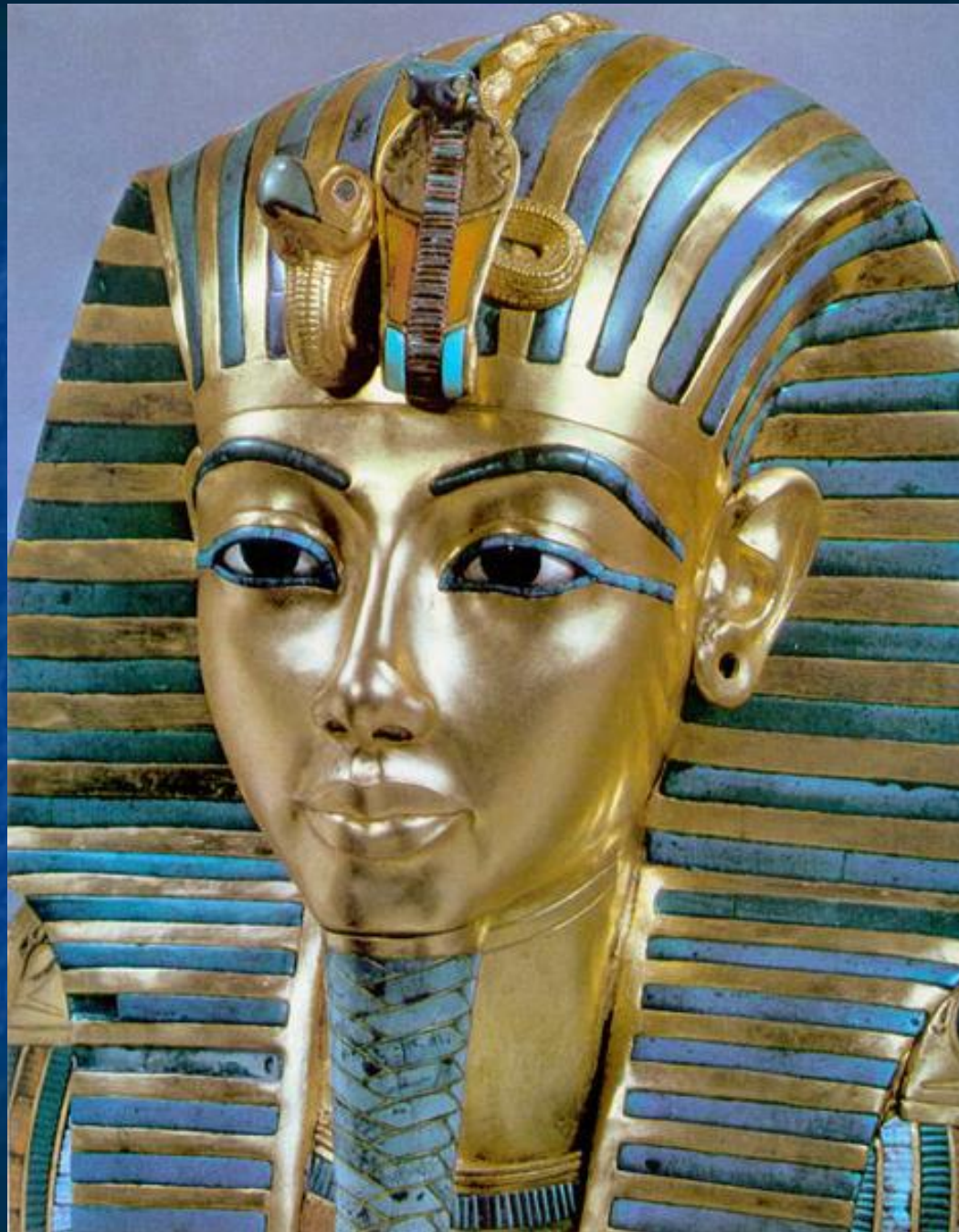
В помещении погребальной камеры находилось несколько саркофагов, в последнем из которых покоилась мумия Тутанхамона, сплошь усыпанная драгоценными камнями и предметами ювелирного искусства.

Саркофаги. XIV в. до н.э. Египетский музей, Каир.

- Но самой замечательной находкой была золотая маска Тутанхамона, точно передающая его черты. Внимательно посмотрите на это произведение искусства. Кажется, в нем запечатлелась сама Вечность. Широко раскрыты огромные миндалевидные глаза –местилище души фараона.

- *Саркофаг с золотой маской Тутанхамона. XIV в. до н.э. Каирский музей. Египет.*





Широко раскрыты огромные миндалевидные глаза –местилище души фараона. Его взгляд скользит мимо нас, он устремлен в Грядущее. Символы царской власти (изображение коршуна и змеи), полосатый головной убор с длинными спускающимися на грудь концами, инкрустация золотом, лазуритом, сердоликом и разноцветными смальтами – все передает величие и божественное происхождение фараона.

Саркофаг с золотой маской Тутанхамона. XIV в. до н.э. Каирский музей. Египет.



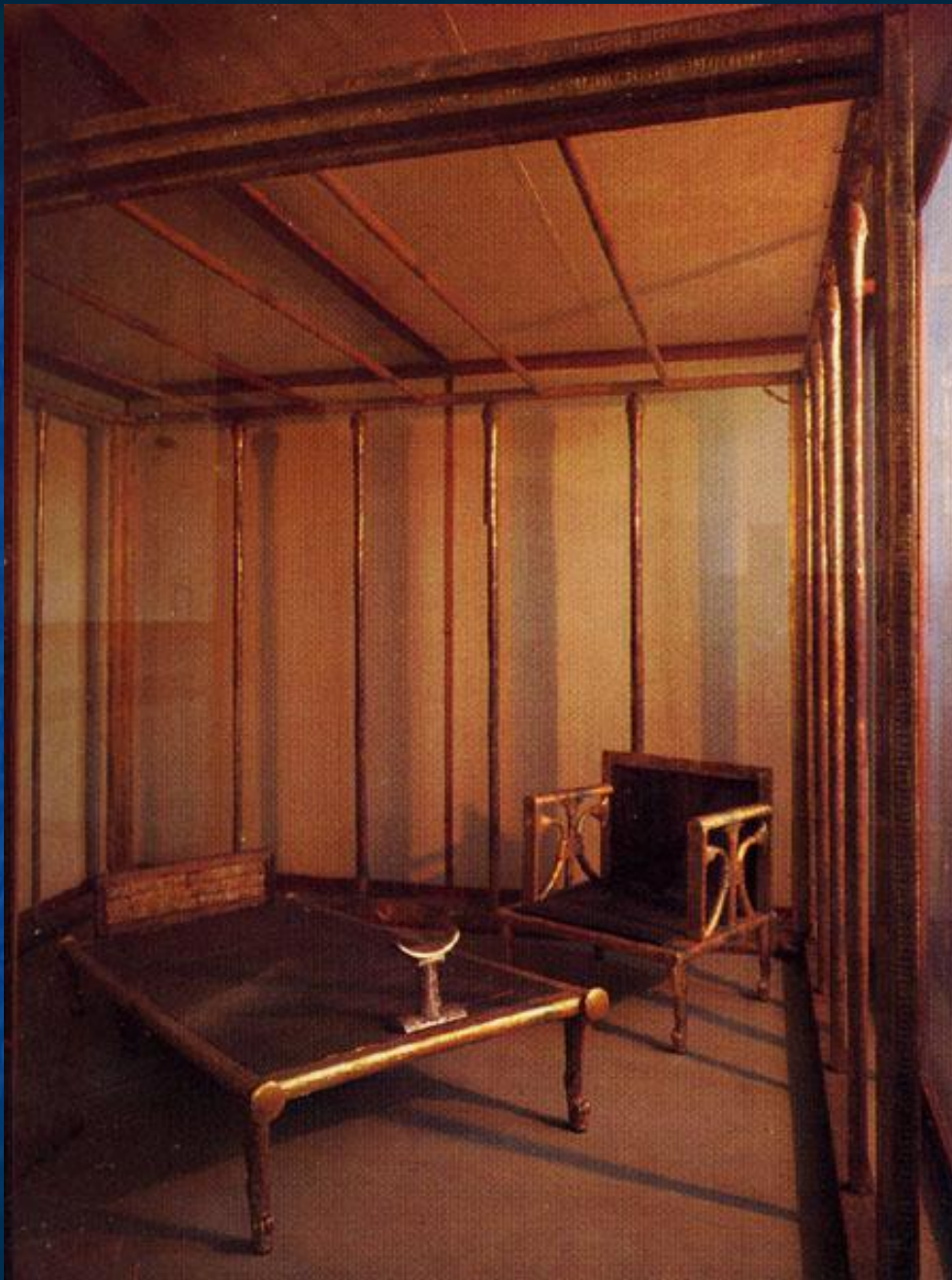
Парадный трон Тутанхамона. Из гробницы Тутанхамона в Долине царей (Фивы). Середина XIV в. до н.э. Египетский музей. Каир.



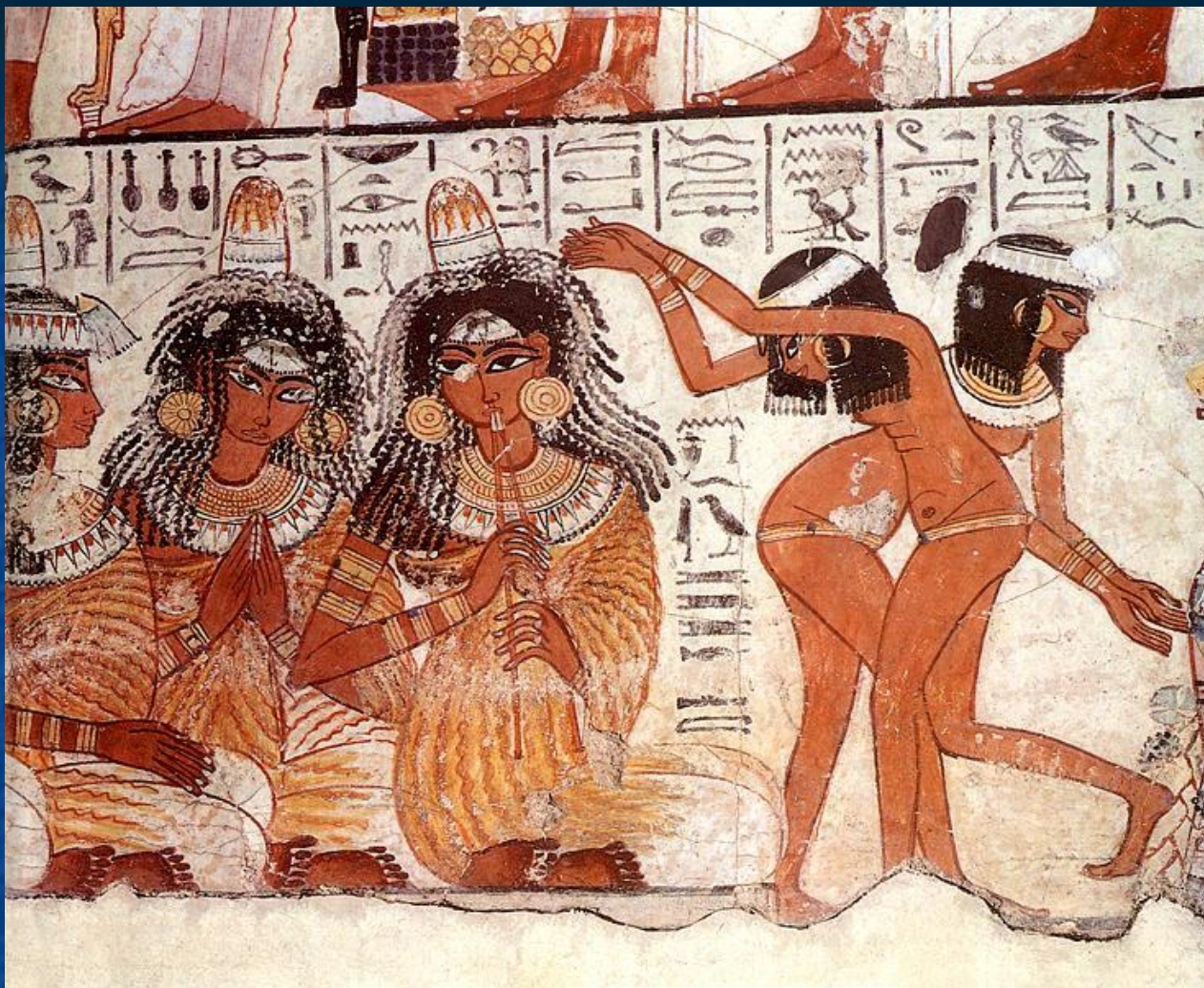
*Парадный трон Тутанхамона.
Фрагмент. Из гробницы
Тутанхамона в Долине царей
(Фивы). Середина XIV в.
до н.э. Египетский музей,
Каир.*



Тутанхамон с женой в саду. Рельеф на крышке ларца. Из гробницы Тутанхамона в Долине царей (Фивы). Середина XIV в. до н.э.

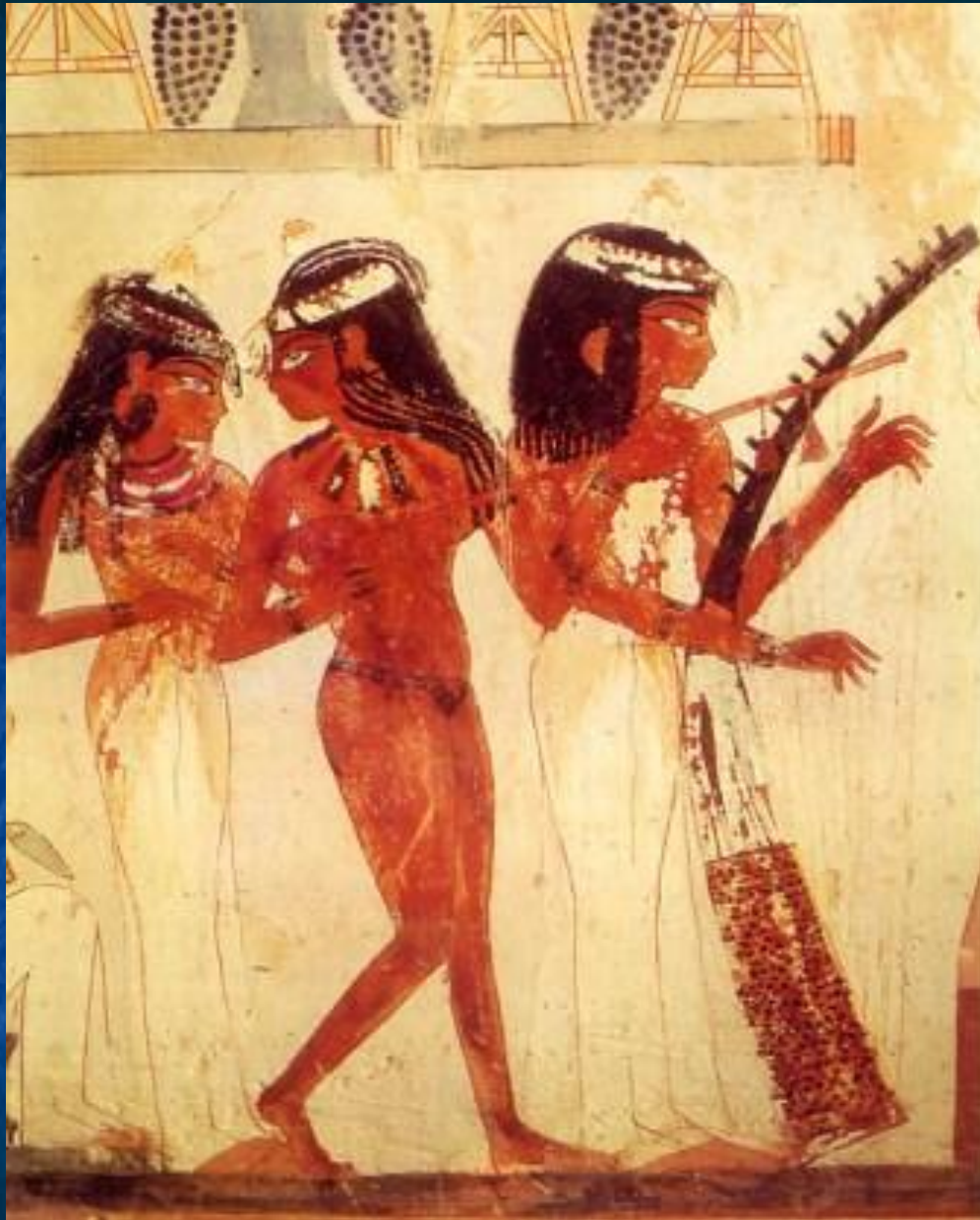


- *Походная комната Тутанхамона.*



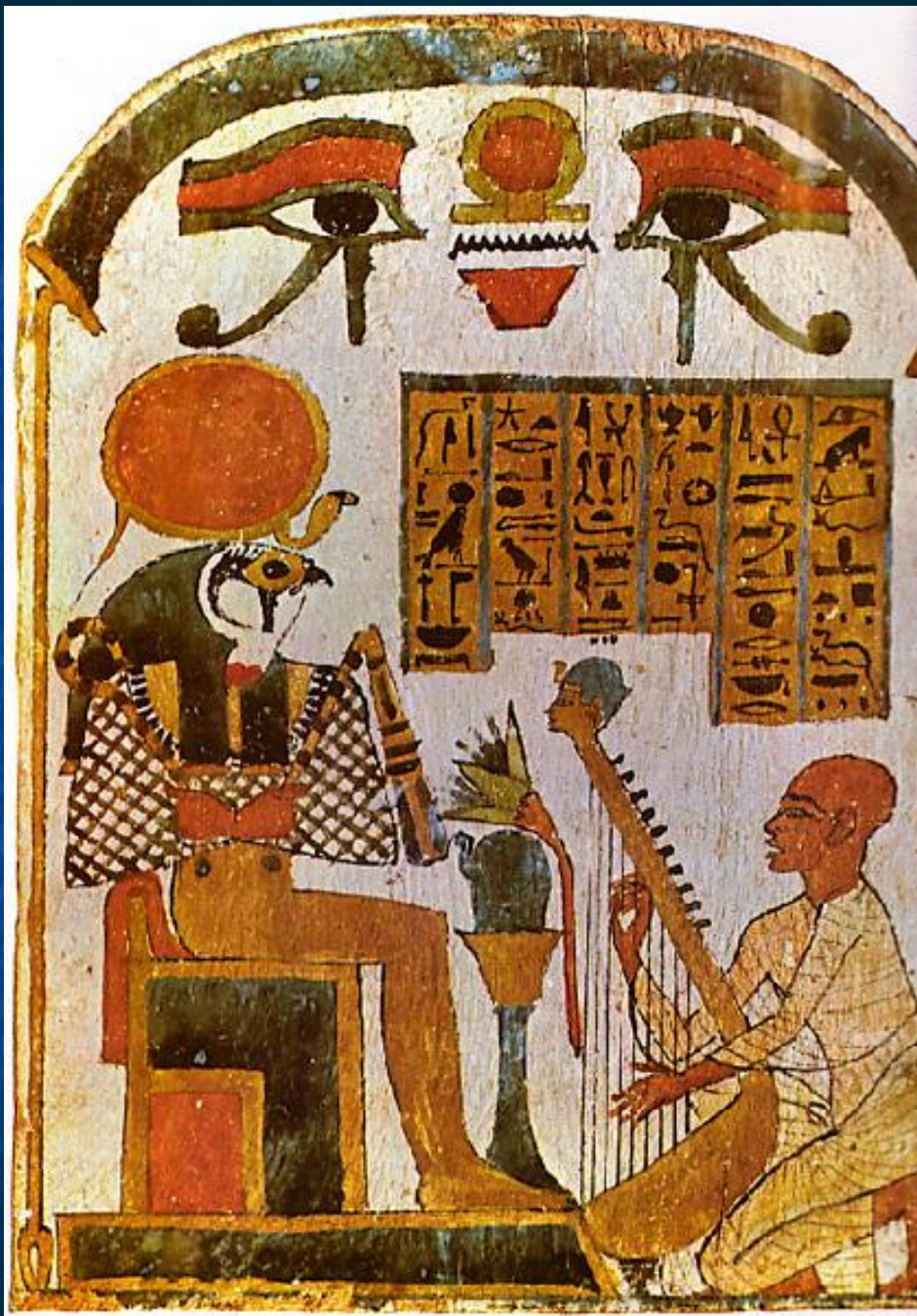
Танцовщицы и музыкантши. Гробница Накхта. Карнак. XIV в. до н.э.

Великолепно сохранившиеся фрески позволяют судить и о наиболее популярных музыкальных инструментах Древнего Египта. В одном поучении писцу говорится, что профессиональный музыкант должен быть «обучен играть на свирели, играть на флейте и петь с музыкальным инструментом».



Самое почетное место среди музыкальных инструментов занимает арфа. Первые изображения этого музыкального инструмента относятся еще к эпохе Древнего царства, когда он по форме больше напоминал простой лук.

Музыканты и танцовщицы. Роспись из гробницы в Фивах. XIV в. до н.э.



Позднее в эпоху Рамсеса III, арфу покрывали тонкой резьбой, золотом и черепаховой костью.

Египет был первой страной, где особым почетом и уважением пользовались профессиональные музыканты. Без их участия не обходилось ни одно театральное представление в честь наиболее почитаемых богов. Самое пышное музыкальное сопровождение сопутствовало культу Осириса.

Вопросы и задания:

- 1. Каковы особенности древнеегипетской скульптуры? Какое выражение находит канон в скульптурных портретах фараонов?**
- 2. Что вам известно о рельефных и живописных композициях египетских художников? Каковы главные сюжеты рельефов и фресковых росписей?**
- 3. Какую роль в жизни египетского общества играла музыка? Назовите наиболее популярные музыкальные инструменты**

Тесты по культуре Египта

1. Как называлась гробница усыпальница египетских фараонов и знати со времен Древнего царства:
А) мастаба; Б) пирамида; В) зиккурат.
2. У пирамиды какого фараона стоит гигантская скульптура сфинкса: А) Рамзеса II; Б) Хефрена; В) Микерина.
3. Как звали фараона-строителя первой пирамиды в истории Египта: А) Джосер; Б) Хеопс; В) Рамзес II;
4. Как звали фараона-строителя самой высокой египетской пирамиды: А) Джосер; Б) Хеопс; В) Микерин.
5. Назовите царицу Египта, строительницу грандиозной скальной гробницы:
А) Хатшепсут; Б) Нефертити; В) Нефертари.