

Леонардо да Винчи

Подготовила ученица 10
класса
МАОУ Ильинской СОШ
Бюнгер Е.В.

Леонардо да Винчи (1452-1519)

- Итальянский живописец, скульптор, архитектор, ученый и инженер. Основоположник художественной культуры Высокого Возрождения.
- Леонардо да Винчи родился в 1452 году в селении Анкиано близ города Винчи, неподалеку от Флоренции. Он был внебрачным сыном зажиточного флорентийского нотариуса Пьеро да Винчи, мать его — простая крестьянка. Художественные способности проявились у Леонардо очень рано, и, когда в 1469 году он вместе с семьей перебрался во Флоренцию, отец отдал его в обучение к Андреа Верроккьо.
- Наряду с живописью, скульптурой и ювелирным искусством здесь изучали архитектуру и строительное дело. По давнему обычаю ученики помогали мастеру в выполнении его заказов, и это, в частности, сильно затрудняет определение авторства или меры участия Леонардо в работах данного периода.

Автопортрет Леонардо да Винчи
1512 год. Библиотека Реале, Турин. Высокое
Возрождение



- Леонардо да Винчи, развивая традиции искусства Раннего Возрождения, подчеркивал плавную объемность форм мягкой светотенью, иногда оживлял лица еле уловимой улыбкой, пытаясь с её помощью передать тонкие душевные состояния. Художник добивался, прибегая иногда к почти карикатурному гротеску, остроты в передаче мимики лица, а физические особенности и движение человеческого тела юношей и девушек приводил в идеальное соответствие с духовной атмосферой композиции.
- В 1481 или 1482 г. Леонардо да Винчи поступил на службу к правителю Милана Людовико Моро, исполнял обязанности военного инженера, гидротехника, устроителя придворных праздников.
- Занимаясь архитектурой, Леонардо да Винчи разрабатывал различные варианты “идеального” города и проекты центрально-купольного храма, оказавшие большое влияние на современное ему зодчество Италии.

- После падения Милана жизнь Леонардо да Винчи прошла в непрерывных переездах: Флоренция-Венеция-Милан-Рим-Франция.
- Леонардо да Винчи первое место отводил живописи, понимая ее как универсальный язык, способный воплотить все многообразные проявления разумного начала в природе. Облик его был бы воспринят односторонне без учета того, что его художественная деятельность оказалась неразрывно связанной с деятельностью научной. В сущности, Леонардо да Винчи представляет в своем роде единственный пример великого художника, для которого искусство не было главным делом жизни.

Мадонна в скалах

1483-1494 годы. Музей Лувр, Париж. Высокое
Возрождение



Мадонна в гроте

1495-1508 годы. Национальная галерея, Лондон.
Ренессанс.



Мадонна Бенуа

1478 год. Эрмитаж, Санкт-Петербург. Высокое
Возрождение.

Около 1480 года художником Леонардо да Винчи была написана эрмитажная «Мадонна с цветком» (так называемая «Мадонна Бенуа») — произведение, несущее в себе уже новый целостный замысел и представляющее первую важную веху на творческом пути

Леонардо. Художник еще не достиг полной зрелости мастерства — это сказывается в не совсем удавшейся — слишком крупной и выглядящей несколько условно — фигуре младенца. И все же картина «Мадонна Бенуа» резко выделяется среди близких ей по теме кватрочентистских композиций, в которых образ мадонны кажется статичным, застылым.



Мадонна с гвоздикой

1478-1480 годы. Старая Пинакотека, Мюнхен. Высокое Возрождение.



Мона Лиза или Джоконда

1503-1505. Музей Лувр, Париж. Ренессанс.

Около 1503 года Леонардо приступил к работе над портретом Моны Лизы, супруги богатого флорентийца Франческо Джокондо.

Исходящее от картины ощущение силы — это органическое сочетание внутренней собранности и чувства личной свободы, духовная гармония человека, опирающегося на его сознание собственной значительности. И сама улыбка ее отнюдь не выражает превосходства или пренебрежения; она воспринимается как результат спокойной уверенности в себе и полноты самообладания.



Дама с горностаем

1485-1490 годы. Национальный музей, Краков.
Ренессанс.

Картина «Дама с горностаем» написана художником около 1490 года.

В этой картине художник внес новое в прием объемной моделировки фигуры. Флорентийские мастера, у которых линейно-объемные элементы играли ведущую роль в их изобразительном языке, издавна славились четкой, подчас даже резкой пластикой своих образов. Леонардо да Винчи же не любил сильного прямого освещения, дающего слишком резкие тени и блики.

Свет содействует мягкой нюансированной моделировке лица и фигуры, но и сообщает образу ореол своеобразной романтической поэзии.

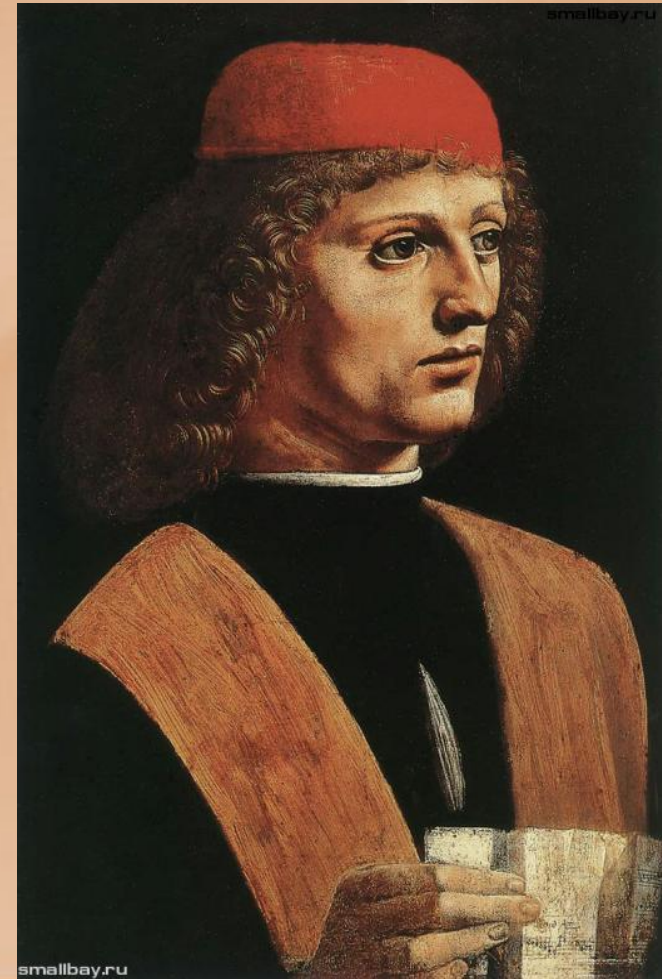


Портрет музыканта

1490-е годы. Пинакотекка Амброзиана, Милан. Ренессанс.

Картина «Портрет музыканта» начата художником Леонардо да Винчи на рубеже 90-х годов 15 века.

Авторство Леонардо да Винчи оспаривается; предполагается, что великий живописец начал работу, но в дальнейшем над портретом работал его ученик Амброджо де Предис, впрочем, картина «Портрет музыканта» так и осталась незавершенной.



Прекрасная Ферроньера
1490-е годы. Музей Лувр, Париж. Ренессанс.



Портрет Беатриче д'Эсте

1490-е годы. Пинакотека Амброзиана, Милан. Ренессанс.

Картина начата великим живописцем в 90-м году 15 столетия и впоследствии закончена его учеником Джованни Амброджио де Предис .

Беатриче д'Эсте — одна из самых красивых и просвещенных принцесс итальянского Ренессанса, дочь Эрколе I д'Эсте и младшая сестра Изабеллы д'Эсте и Альфонсо I д'Эсте. Девушка была хорошо образована, ее окружение составляли знаменитые деятели искусства эпохи Возрождения, такие как живописец Леонардо да Винчи и скульптор Донато Браманте. Она была помолвлена в возрасте пятнадцати лет с Лодовико Сфорца. Жизнь Беатриче д'Эсте оборвалась очень рано, 3 января 1497 в возрасте 22 лет, причиной смерти явились неудачные роды.



Мадонна Литта

1490-1491 годы. Эрмитаж, Санкт-Петербург. Ренессанс.

Картину «Мадонна Литта» художник Леонардо да Винчи написал в начале 90-х годов 15-го столетия.

Чувство радости материнства в картине «Мадонна Литта» углубилось благодаря содержательности самого образа Марии — в нем нашел свое зрелое выражение тип леонардовской женской красоты. Тонкому прекрасному лицу мадонны особую одухотворенность придают полузакрытые глаза и едва уловимая улыбка — кажется, что она улыбается своим грезам. Картина «Мадонна Литта» написана художником не маслом, а темперой.

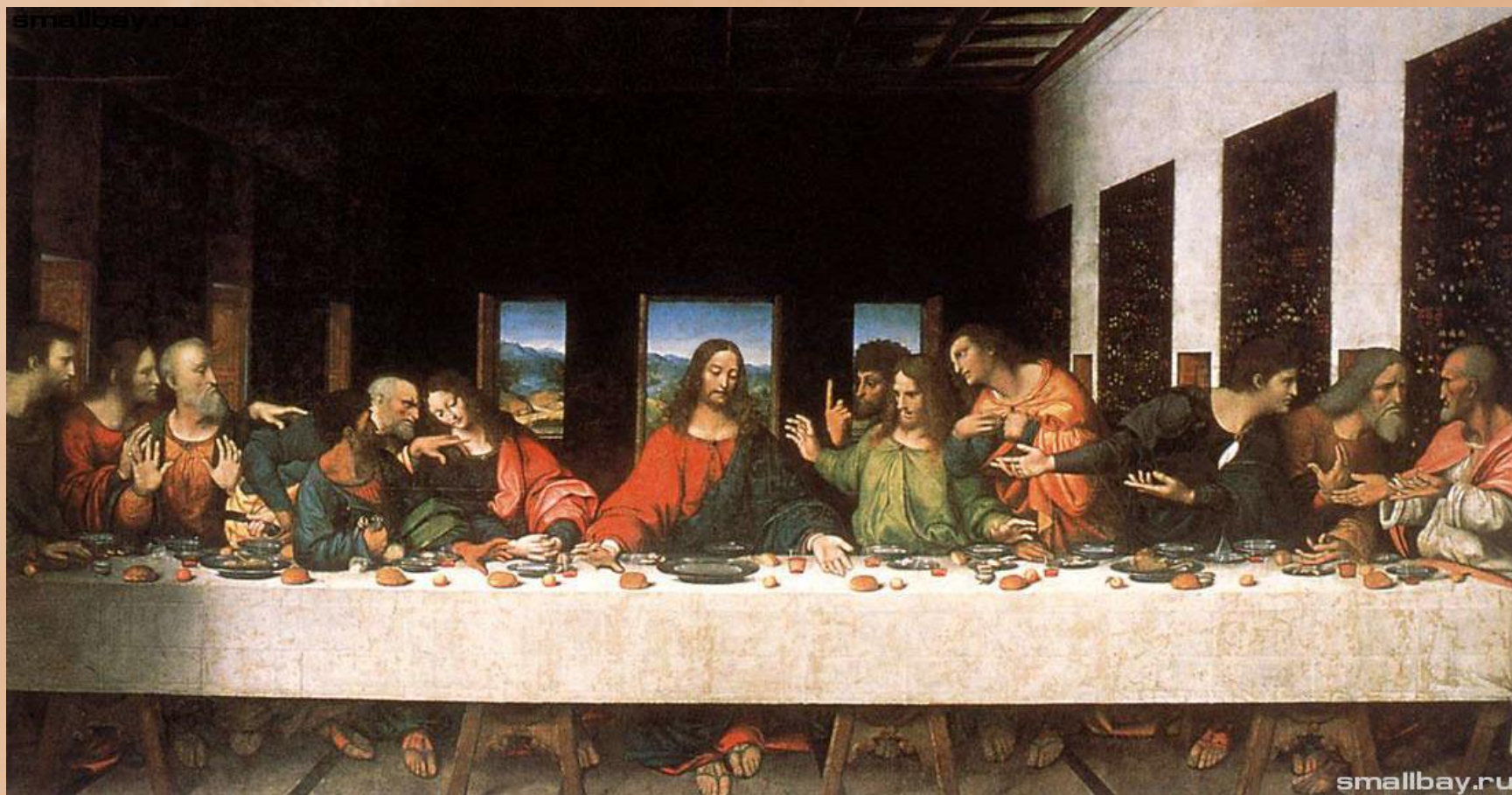


Тайная вечеря

1495-1498 годы. Монастырь Санта Мария делле Грацие, Милан. Возрождение.



Копия фрески Тайная вечеря
Конец 16 века. Музей Леонардо да Винчи, Тонжерло.
Ренессанс.



Святая Анна и Мария с младенцем Христом 1508-1510. Музей Лувр, Париж. Высокое Возрождение.

В этой композиции, где Мария с младенцем изображена на коленях у ее матери, святой Анны, чувствуется ослабление дарования Леонардо да Винчи. Художник мастерски справляется со сложной группировкой фигур, но легкая улыбка на лицах Анны и Марии, ставшая у Леонардо традиционным приемом психологического оживления образов, утратила свою прежнюю глубокую выразительность.



Мадонна с прялкой

1510-е годы. Частная коллекция герцога Бэкллюю, замок Драмлэнриг, Шотландия. Высокое Возрождение.

Картина изображает Мадонну, сидящую на фоне горного хребта. У нее на коленях младенец Иисус. Согласно одному из апокрифических Евангелий, Дева Мария в доме Иосифа работала над изготовлением пурпурной пряжи для храмовой завесы. Леонардо да Винчи в своей картине использовал этот сюжет. Младенец Иисус держит в руках прялку в виде креста, что символизирует принятие им своего предназначения. Мадонна, по сюжету картины, пока еще не может сердцем принять такого, и поэтому рука её приподнята в оберегающем жесте.



Вакх

1510-1513. Музей Лувр, Париж. Высокое Возрождение.



Леда и лебедь

1510-1515. Галерея Боргезе, Рим. Ренессанс.



Иоанн Креститель

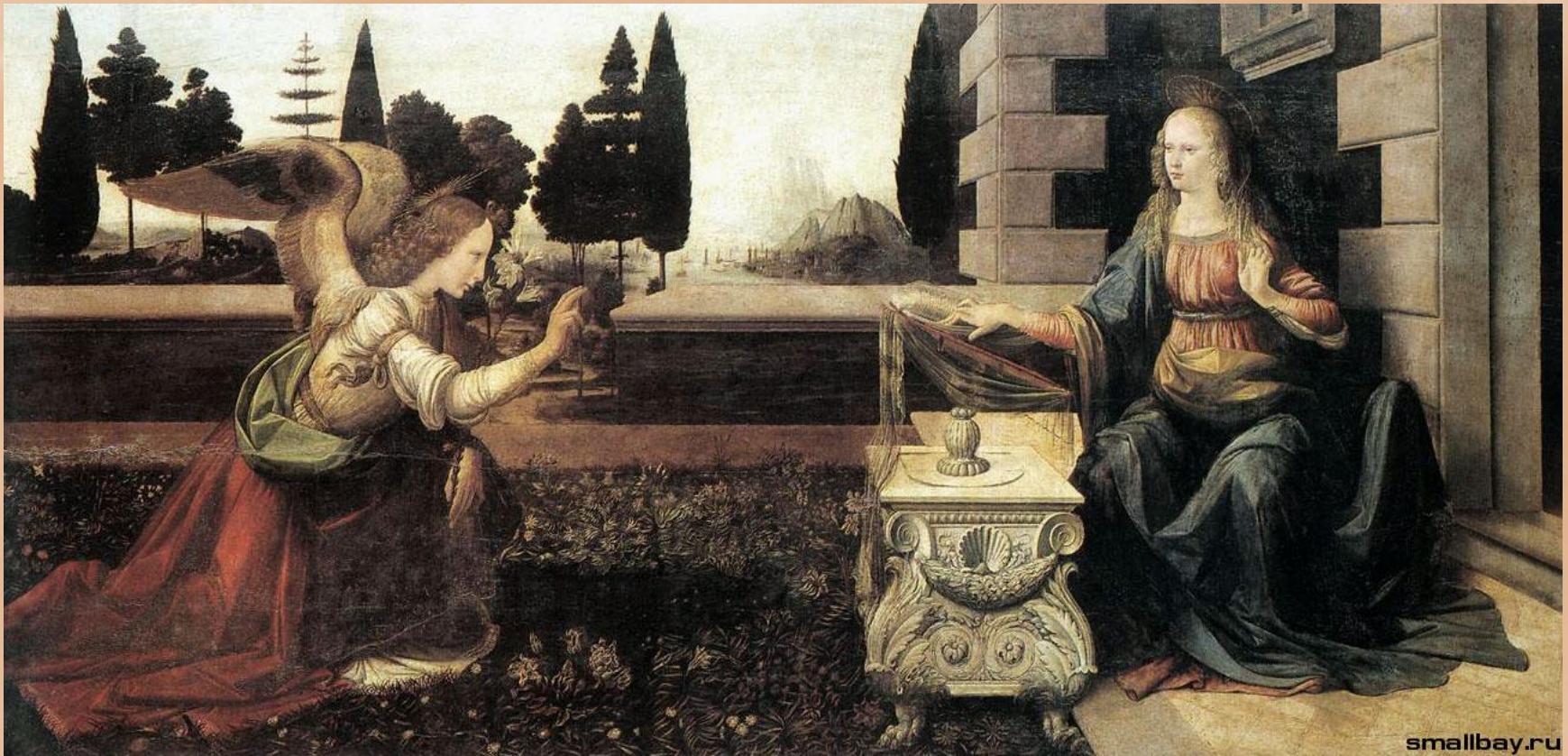
1513-1516. Музей Лувр, Париж. Высокое Возрождение.

На картине художником изображен длиннокудрый женоподобный юноша, который в одной руке держит крест, а другой указывает на небо, по самой своей идее, по характеру образа находится в противоречии с духом предшествующего искусства Леонардо да Винчи. Особенности этой картины трудно рассматривать только как результат творческого упадка самого художника — в ней уже зарождаются качества, внутренне родственные кризисным явлениям, обнаружившимся в итальянском ренессансном искусстве во всей своей силе через полтора-два десятилетия.



Благовещение

1472-1475 годы. Галерея Уффици, Флоренция. Высокое Возрождение.



Портрет Джиневры де Бенчи

Около 1476 года. Национальная галерея искусства, Вашингтон. Высокое Возрождение.

В этом погрудном изображении молодой женщины, лицо которой отмечено выражением задумчивой сосредоточенности, можно обнаружить подобное же сочетание традиционных черт с предвестием нового. Живописная манера художника Леонардо да Винчи еще отличается здесь несколько дробной детализацией, но образ модели дамы Джиневры де Бенчи уже окружен своеобразной поэтической атмосферой, чему содействует необычный по своей трактовке пейзажный фон.



- Как ученый и инженер он обогатил почти все области науки того времени. Леонардо да Винчи особое внимание уделял механике, видя в ней главный ключ к тайнам мироздания; его гениальные конструктивные догадки намного опередили современную ему эпоху (проекты прокатных станов, машин, подводной лодки, летательных аппаратов). Изучая устройство глаза, Леонардо да Винчи высказал правильные догадки о природе бинокулярного зрения. Занимался также ботаникой и биологией. И как контраст с этой полной высшего напряжения творческой деятельностью — жизненная судьба Леонардо, его бесконечные скитания, связанные с невозможностью найти в тогдашней Италии благоприятные условия для работы. Поэтому, когда французский король Франциск I предложил ему место придворного живописца, Леонардо да Винчи принял приглашение. Во Франции, в этот период особенно активно приобщавшейся к культуре итальянского Возрождения, художник был окружен при дворе всеобщим почитанием, носившим, однако, скорее внешний характер. Силы его были на исходе, и через два года, 2 мая 1519 года, он скончался в замке Клу во Франции. Неутомимый ученый-экспериментатор и гениальный художник, Леонардо да Винчи стал общепризнанным символом эпохи Возрождения.