

КАРТИНЫ МИРА В ЖИВОПИСИ ЖОРЖА БРАКА

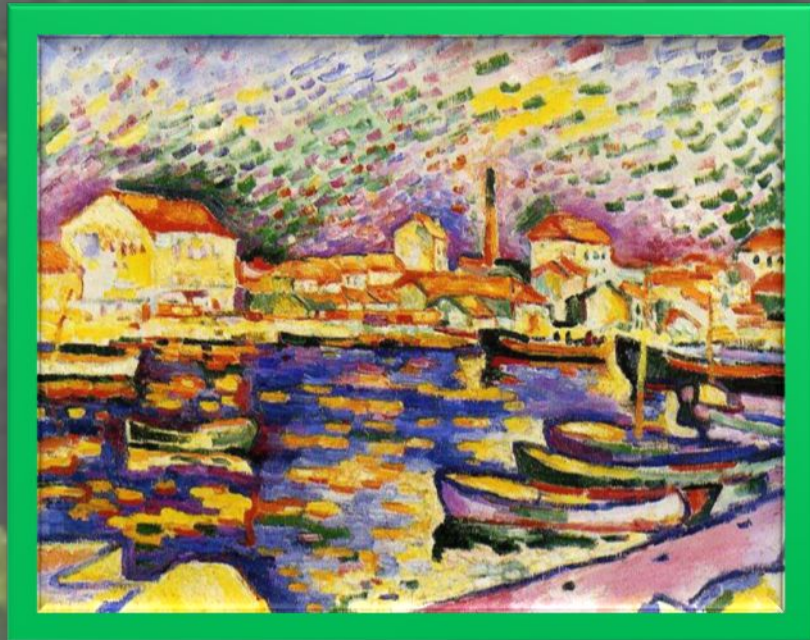
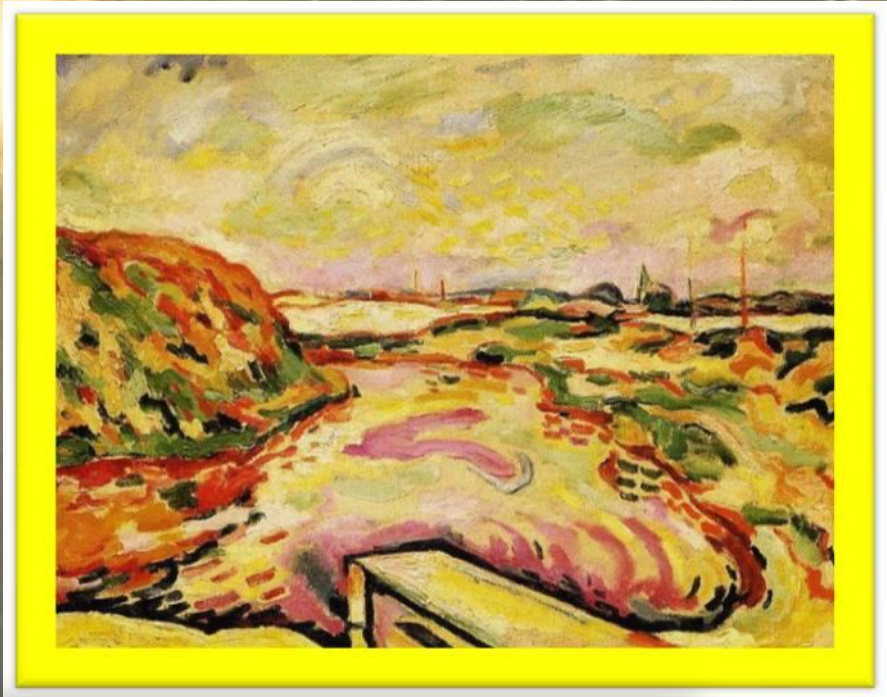


Брак Жорж (1882—1963)

Французский живописец, график, сценограф, один из основателей кубизма, автор многих декоративно-изящных композиций. Родился Жорж Брак 13 мая 1882 в семье маляра.



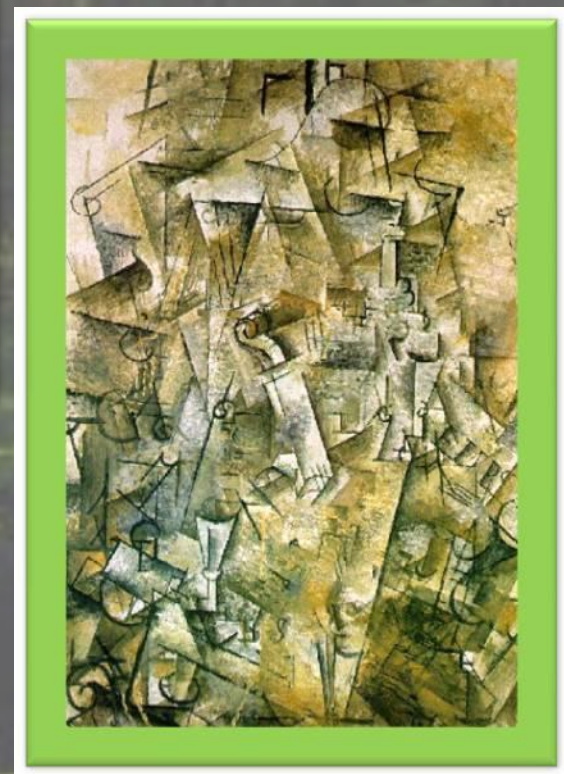
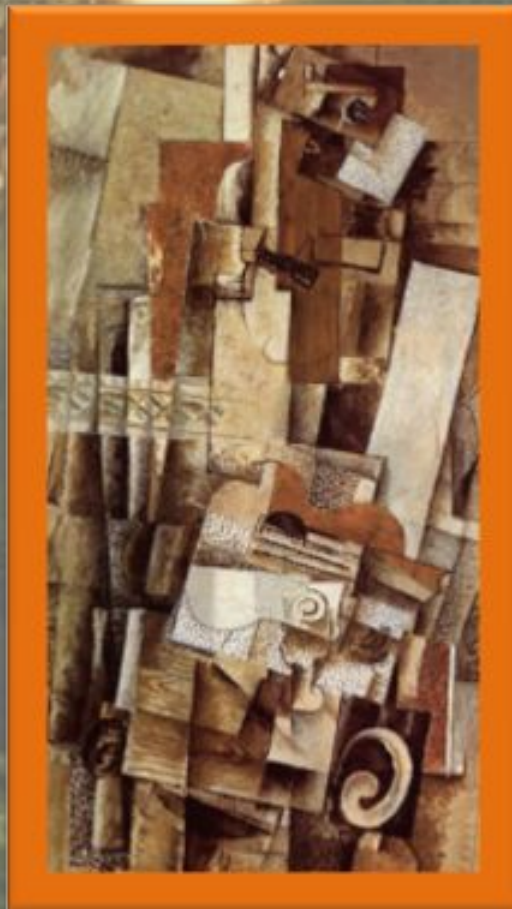
Серьезное увлечение искусством модернизма произошло в 1905 году, когда он заинтересовался фовизмом. Пейзажи этого времени (виды гаваней Антверпена и Гавра, ландшафты Эстака) отличаются плотной компоновкой живописных масс, напряженностью хроматических гармоний, передающих витальные силы природы ("Гавань в Антверпене", "Пейзаж в Эстаке")



В 1909-1911 годах, в период «аналитического кубизма», колорит Брака ограничен узкой гаммой глухих тонов, натурные формы рассекаются на мелкие призматические грани, образующие подвижную кристаллическую структуру («Женщина с мандолиной», 1910)



В композиции следующей, «синтетической» фазы кубизма художник включает графические знаки (цифры, типографические буквы, ноты, отрывочные надписи) и коллаж (наклейки газетных обрывков, рекламных объявлений, обоев и клеенки с имитацией различных текстур). Брак наклеивал раскрашенные листы бумаги, газеты, обои и т. п. на холст и создавал тем самым ту или иную композицию (например, «Гитара», 1912; «Натюрморт с арфой и скрипкой», 1911).



В картину **Ария Баха**, 1912 – 1913 включены также графические изображения – буквы, ноты. Предметы расщепляются на отдельные качества: цвет, рисунок, фактура отслаиваются от изобразительной формы, обретая автономность.



В картине «Бокал, скрипка и нотная тетрадь» визуальные знаки разных регистров зрительно перестраиваются, вступают в сложную игру пластических отношений и мгновенных образно-смысловых комбинаций.



После Первой Мировой войны, во время которой Брак получил ранение в голову, он ушел от раннего угловатого кубизма. Далее в своем творчестве Жорж Брак стал развивать более привлекательный криволинейный стиль. Вещи, очерченные округлыми, упруго изогнутыми контурами, располагаются по параллельным тесно сближенным планам, резкая тень делит объемы предметов пополам (цикл «Натюрморты на круглом столе»). Планы колеблются в диапазоне малой глубины, поверхности колышутся, возбуждая почти тактильное



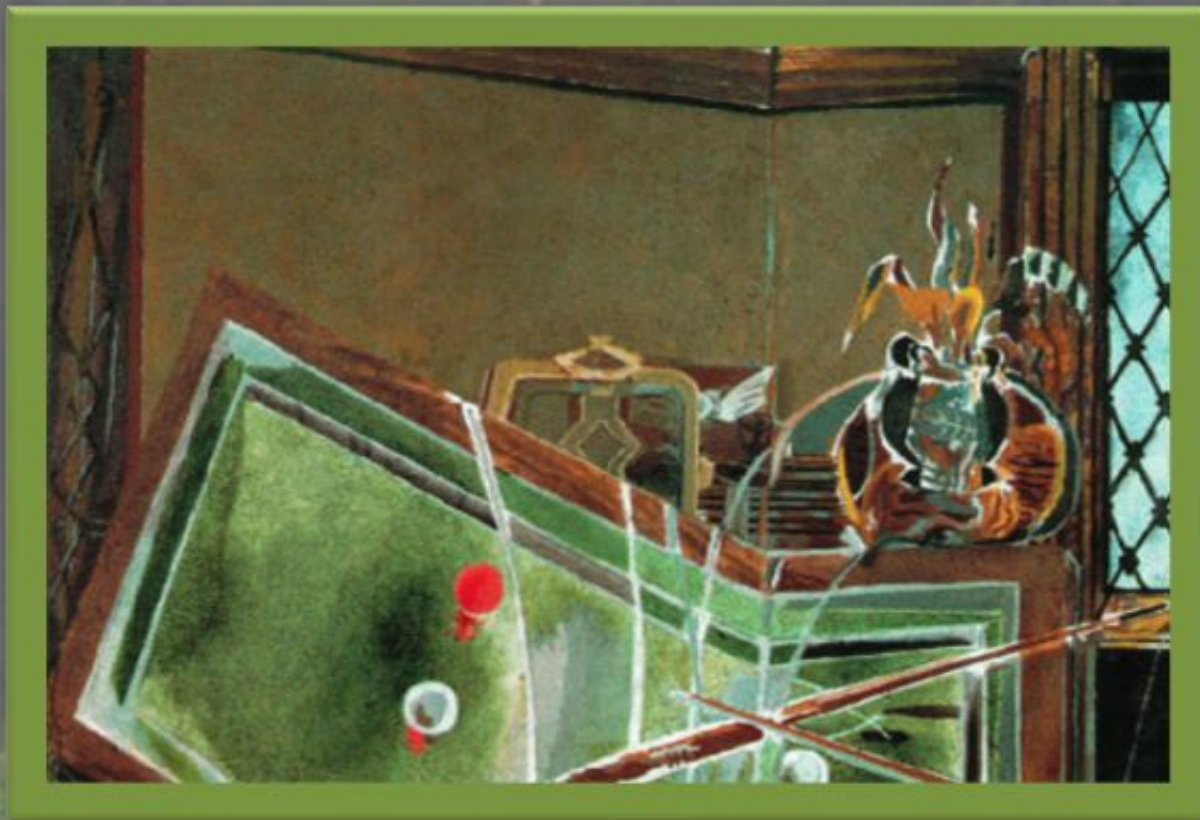
Картина Жоржа Брака "Кларнет и бутылка рома на камине" относится к циклу «Камины»

Буквы и линии, треугольники и четырехугольники разбросаны по поверхности холста как будто в беспорядке, и композиция кажется на первый взгляд абстрактной. На самом деле картина была тщательно продумана. Она представляет камин, на котором разместились кларнет и бутылка рома. Страница нот приколота булавкой к стене. Брак не столько воссоздает иллюзию реального пространства на плоской поверхности холста, пользуясь средствами перспективы и светотени, сколько вызывает представление об объеме и глубине, показывая все грани предмета одновременно.

Написанные приглушенными оттенками коричневого и серого плоские грани



В серии **Бильярды** контурные линии множатся, придавая предметам сходство с вибрирующей струной, с трепещущими крыльями бабочек; статичный мотив обретает психологическую, драматическую выразительность сюжетной картины.



В 1949–1956 годах Брак создал цикл из восьми больших полотен «Мастерские», ставший вершиной его творчества. Натюрморты с атрибутами искусств, размещенные в обширных пространствах, наделены свойствами монументальности. Туго переплетенные формы, вязкие землистые тона пронзаются изображением белой птицы – символа



Розовая скатерть, 1938 Музей Тиссен-Борнемиса, Мадрид



Брак создал много рисунков, гравюр и скульптурных произведений, но главное место в его творчестве занимала живопись. Брак вошел в историю искусства 20 века как один из основоположников кубизма и как продолжатель классической традиции ясной, гармонично уравновешенной формы.