

- Сальвадор Дали — один из самых известных людей XX века, ставший знаменитостью не просто при жизни, а в довольно молодом возрасте. Дали известен как график, скульптор, режиссер и писатель, но в первую очередь как живописец. Только один из его учителей — Пабло Пикассо мог сравниться с ним в известности. И без преувеличения можно сказать, что Сальвадор Дали единственный сюрреалист, имя которого слышал каждый человек, как бы далеко он ни был от искусства. Именно ему принадлежит фраза «сюрреализм — это я», которую он произнёс в тот день, когда его исключили из группы сюрреалистов.
- Произведения Сальвадора Дали поражают воображение парадоксальностью образного мировосприятия, своей гениальной непревзойденностью. Описывать картины Сальвадора Дали можно часами, но лучше увидеть их своими глазами и составить о них своё мнение. Ниже приведены несколько наиболее известных картин с названиями и краткими описаниями.



АВТОПОРТРЕТ С РАФАЭЛЕВСКОЙ ШЕЕЙ (1920—1921)

Одна из первых работ Сальвадора Дали. Выполнена в импрессионистском стиле.



ПОРТРЕТ ЛУИСА БУНЬЮЭЛЯ (1924)

КАРТИНА СОЗДАНА ВО ВРЕМЯ ПОИСКА ХУДОЖНИКОМ СВОЕЙ МАНЕРЫ И СТИЛЯ ИСПОЛНЕНИЯ. ПО АТМОСФЕРЕ НАПОМИНАЕТ ПОЛОТНА ДЕ КИРИКО.



Плоть на камнях (1926)

Полотно выполнено в несвойственной Дали кубистической манере, в подражание одному из учителей Сальвадора — Пабло Пикассо.



ПРИСПОСОБЛЕНИЕ И РУКА (1927)

ЭКСПЕРИМЕНТЫ С ГЕОМЕТРИЧЕСКИМИ ФОРМАМИ УЖЕ ЗАСТАВЛЯЮТ ПОЧУВСТВОВАТЬ ТУ МИСТИЧЕСКУЮ ПУСТЫНЮ, КОТОРАЯ СВОЙСТВЕННАЯ ДАЛИ В БОЛЕЕ ПОЗДНЕМ «СЮРРЕАЛИСТИЧЕСКОМ» ПЕРИОДЕ ТВОРЧЕСТВА.



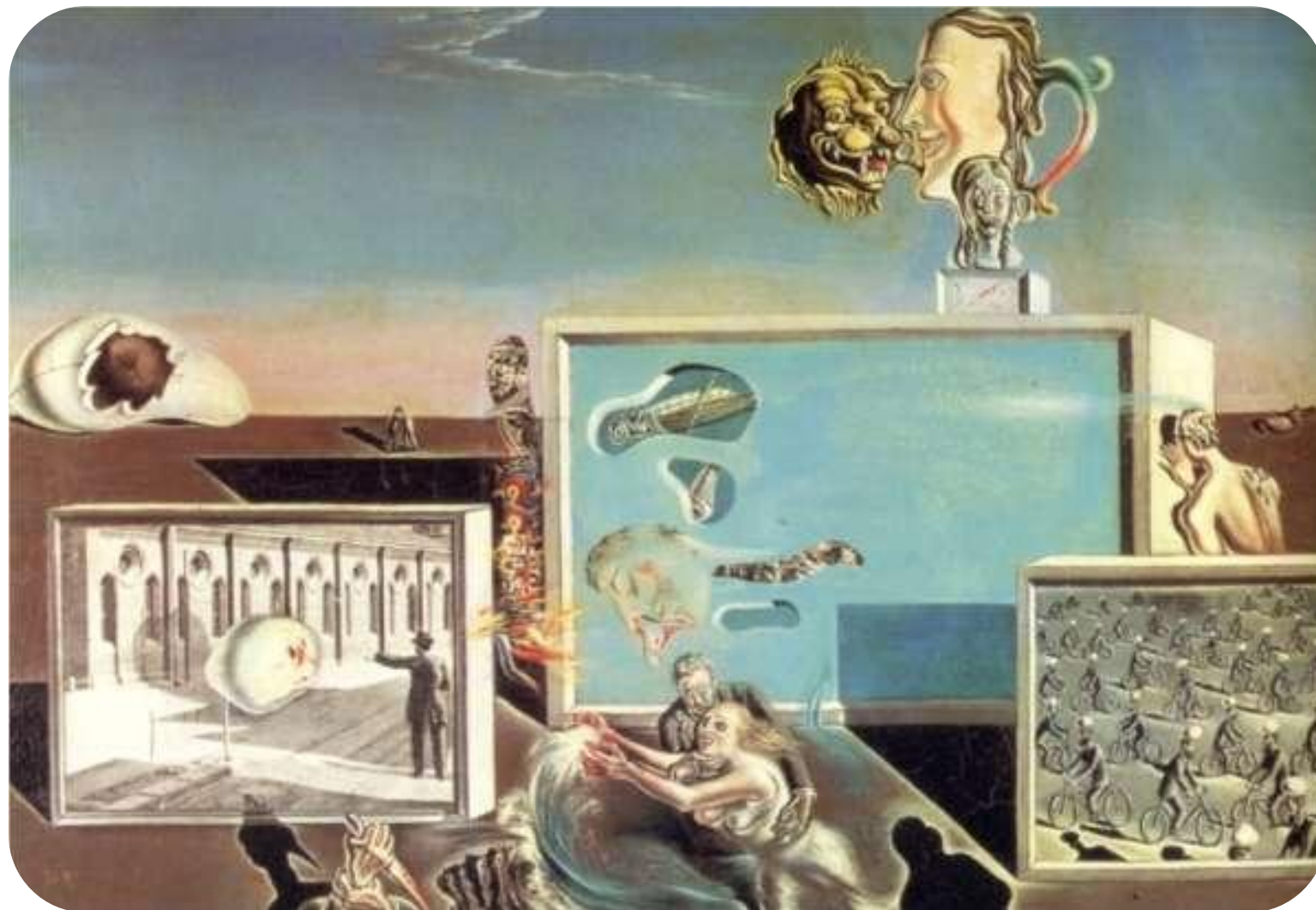
Незримый человек (1929)

Другое название — «Невидимка», картина демонстрирует один из основных приёмов живописи Дали — метаморфозы, скрытые в формах и контуры предметов.



Просвещённые удовольствия (1929)

Считается, что полотно вскрывает навязчивые идеи и детские страхи Сальвадора Дали.



Великий мастурбатор (1929)

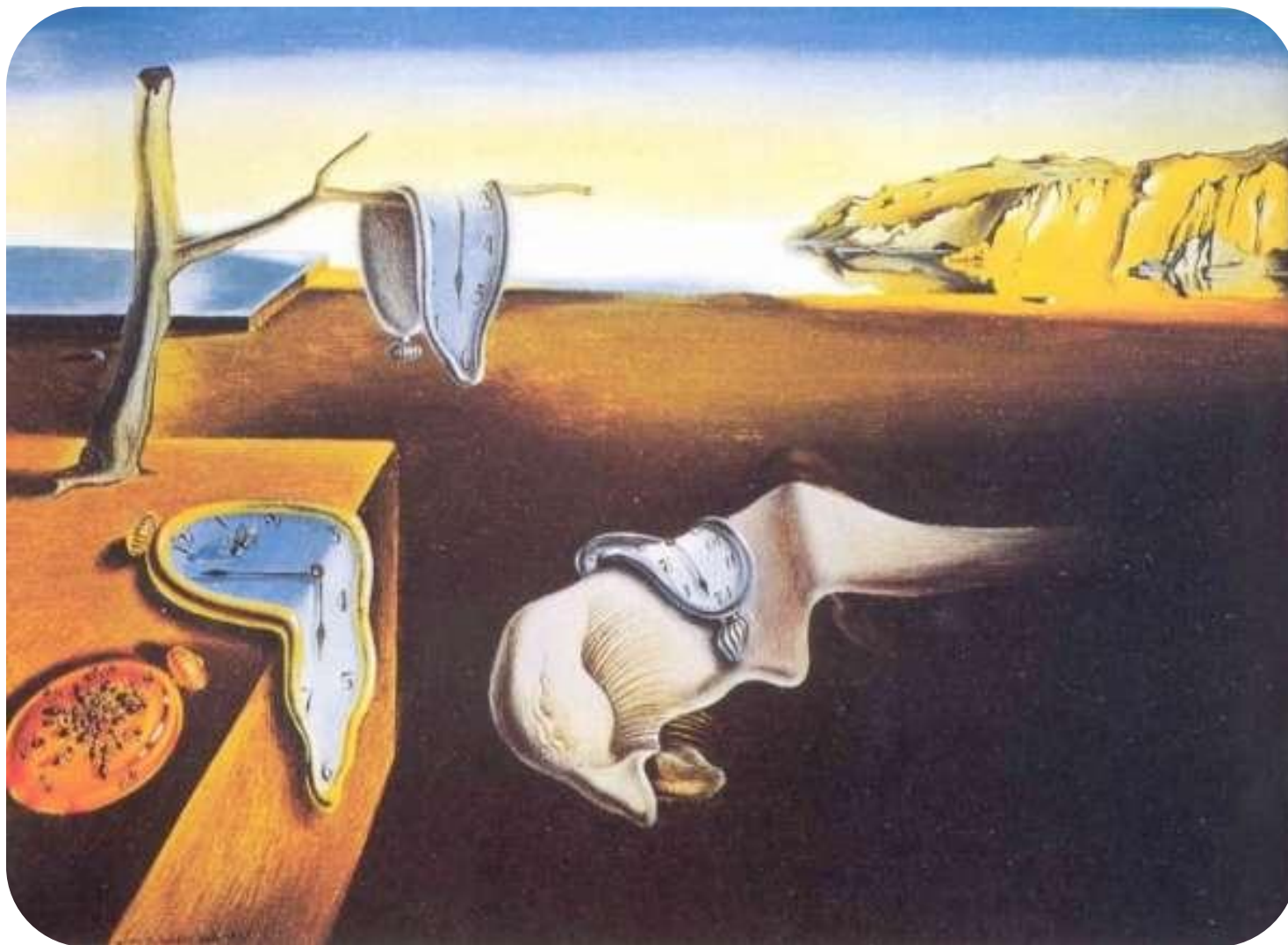
Подобно «Просвещённым удовольствиям» картина является популярным среди искусствоведов полем исследования личности живописца.



Постоянство памяти (1931)

САМОЕ ИЗВЕСТНОЕ И САМОЕ ОБСУЖДАЕМОЕ В СРЕДЕ ХУДОЖНИКОВ ПРОИЗВЕДЕНИЕ АВТОРА.

ЗДЕСЬ ИСПОЛЗУЮТСЯ ИДЕИ ИЗ РЯДА ПРЕЖНИХ РАБОТ: АВТОПОРТРЕТ И МУРАВЬИ, МЯГКИЕ ЧАСЫ И БЕРЕГ КАДАКЕСА, РОДИНЫ САЛЬВАДОРА.



ПАРАНОИЧЕСКИЕ ПРЕВРАЩЕНИЯ ЛИЦА ГАЛА (1932)

Гала — любимая жена художника, нередко присутствует на его картинах. Данное полотно отражает параноико-критический метод Дали.



РЕТРОСПЕКТИВНЫЙ БЮСТ ЖЕНЩИНЫ (1933)

ЭТО НЕ КАРТИНА, А СКУЛЬПТУРА В СТИЛЕ СЮРРЕАЛИЗМА. НЕСМОТря СИМВОЛЫ ПЛОДОРОДИЯ — ХЛЕБ И ПОЧАТКИ КУКУРУЗЫ, ДАЛИ КАК БЫ ПОДЧЕРКИВАЕТ ЦЕНУ, КОТОРУЮ ЗА ЭТО ПРИХОДИТСЯ ПЛАТИТЬ. ЭТО СДЕЛАНО АНДРЕЕМ МЕНДЕЛЬСОНОМ ПО ЭСКИЗАМ ЕЁ МУРАВЬЁВ.



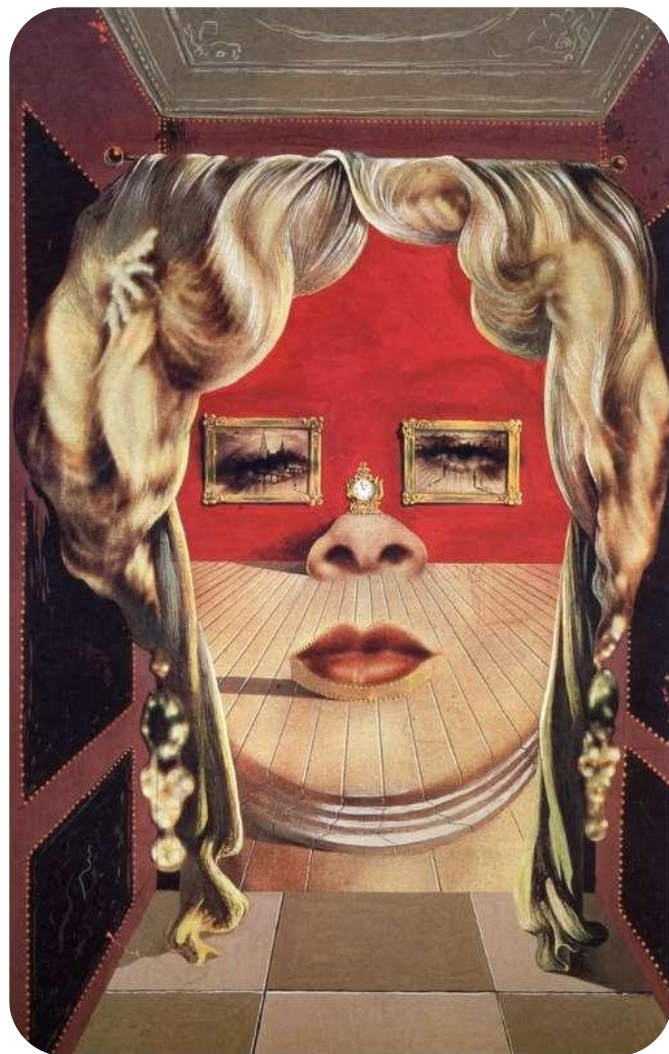
Загадка Вильгельма Телля (1933)

Одно из откровенных издевательств Дали над коммунизмом. Главный герой по словам самого Дали — это Ленин в кепке. Это не единственная работа на данную тему. Например в 1931 году художник написал картину «Частичная галлюцинация. Шесть явлений Ленина на рояле».



Лицо Мэй Уэст (использованное в качестве сюрреалистической комнаты) (1934—1935)

Это не просто картина. Данное произведение было написано на бумаге и реализовано в виде реальной комнаты в натуральную величину.



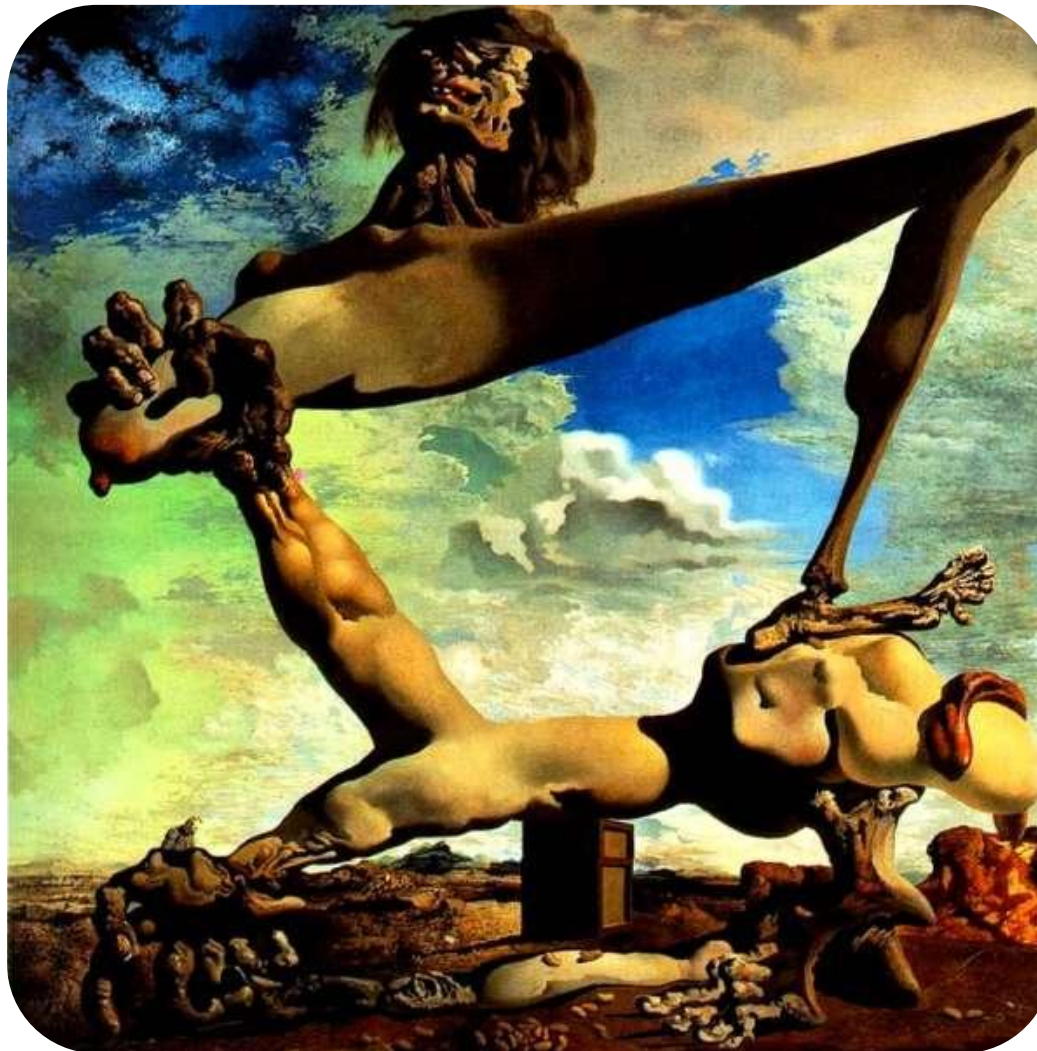
Женщина с головой из роз (1935)

Считается, что голова из роз — это дань Арчимбольдо, известному художнику, который использовал в своём творчестве овощи и фрукты для составления портретов (нос-баклажан, волосы из пшеницы и тому подобное).



ПОДАТЛИВОЕ СООРУЖЕНИЕ С ВАРЁНЫМИ БОБАМИ: ПРЕДЧУВСТВИЕ ГРАЖДАНСКОЙ ВОЙНЫ (1936)

ЭТО ПОЛОТНО ОТРАЖАЕТ УЖАС ИСПАНЦА, ПОНИМАЮЩЕГО, ЧТО ЕГО СТРАНА ДВИЖЕТСЯ В СТОРОНУ СТРАШНОЙ ГРАЖДАНСКОЙ ВОЙНЫ.



ВЕНЕРА МИЛОССКАЯ С ЯЩИКАМИ (1936)

Статуя. Наиболее известный далианский предмет. Идея ящиков присутствует и в живописи художника.



МЕТАМОРФОЗЫ НАРЦИССА (1936—1937)

ДРУГОЕ НАЗВАНИЕ «ПРЕВРАЩЕНИЕ НАРЦИССА». ГЛУБОКО ПСИХОЛОГИЧНАЯ РАБОТА..



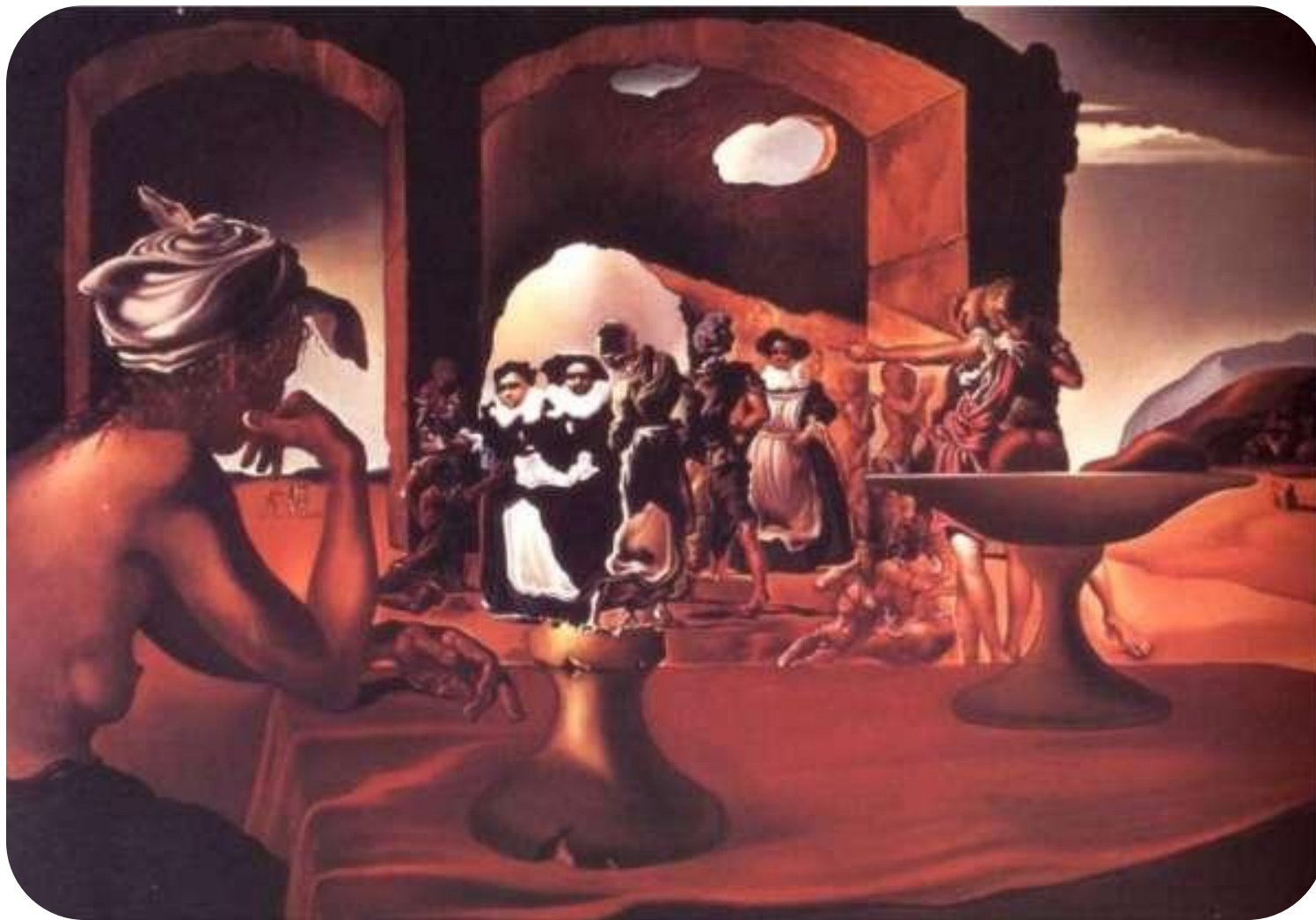
Загадка Гитлера (1937)

Известно, что Дали по-разному отзывался о Гитлере. По крайней мере в год написания картины, основной эмоцией по отношению к Гитлеру была скорее симпатия, чем что-либо другое.



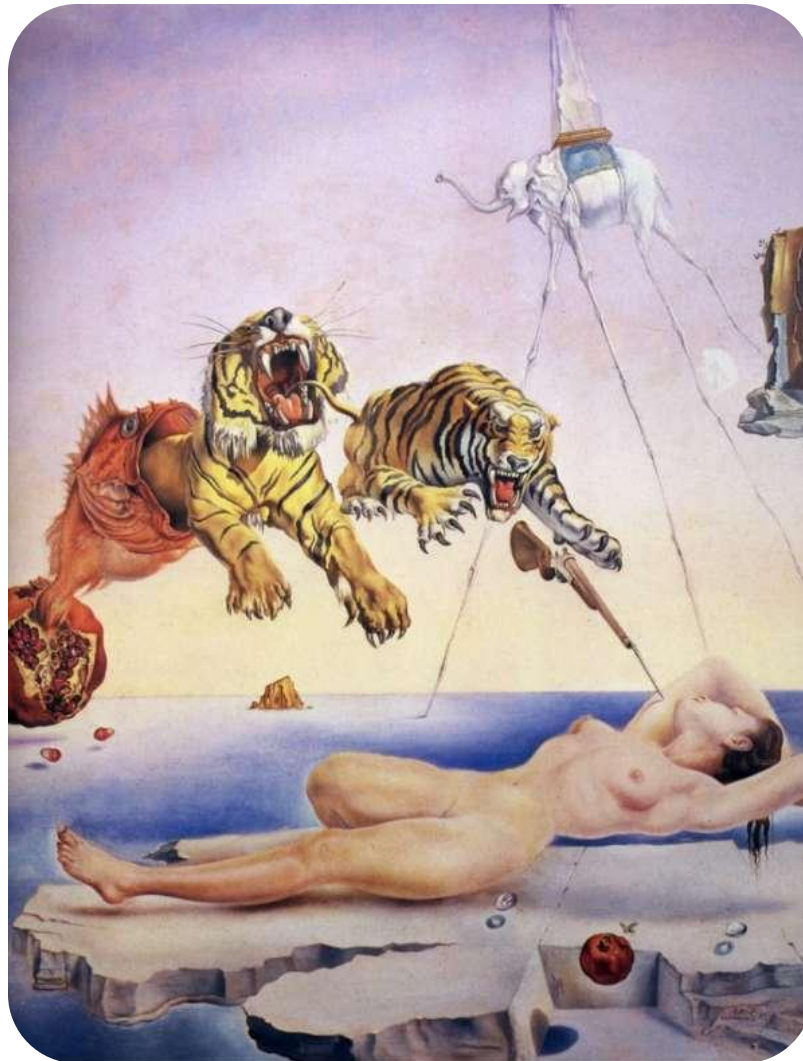
НЕВОЛЬНИЧИЙ РЫНОК С ЯВЛЕНИЕМ НЕЗРИМОГО БЮСТА ВОЛЬТЕРА (1938)

Одна из самых известных «оптических» картин Сальвадора Дали, в которых он играет с цветовыми ассоциациями и углом зрения. Посмотрите на картину на разных расстояниях — вы увидите различные сюжеты.

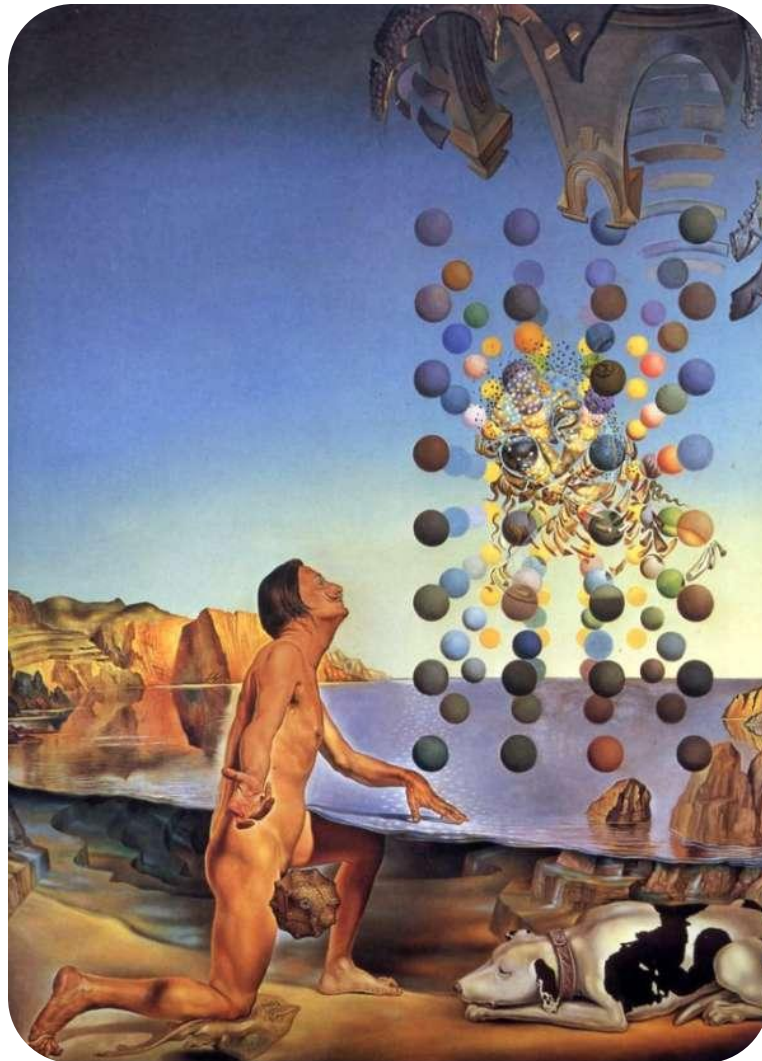


**Сон, вызванный полётом пчелы вокруг граната за секунду до пробуждения
(1944)**

Яркость, лёгкость и иллюзорность происходящего. Длинноногий слон на заднем плане — один из популярных персонажей Дали..

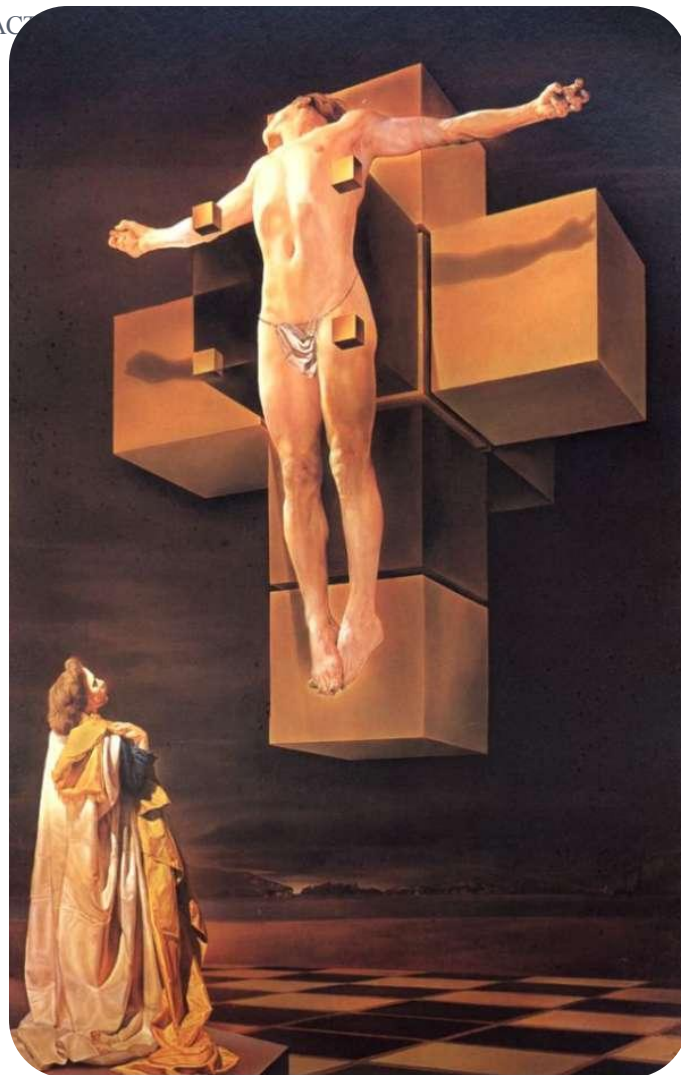


Обнажённый Дали, созерцающий пять упорядоченных тел, превращающихся в корпускулы, из которых неожиданно сотворяется Леда Леонардо, оплодотворённая лицом Гала (1950)
Одна из картин периода увлечения Сальвадора физикой. Образы, предметы и лица разбиваются на шаровидные корпускулы.



Распятие или Гиперкубическое тело (1954)

Оригинальное название «CORPUS HYPERCUBUS» часто употребляется в русскоязычной литературе без перевода. На полотне, изображено распятие Христа. Дали обращается к религии, но пишет библейские сюжеты в своей манере, привнося в картины солидную долю мистики. И на «религиозных» картинах част



Тайная вечеря (1955)

Известнейшее полотно на религиозную тему. «Тайная вечеря» — это одно из самых замечательных полотен мастера. На нём представлены сразу несколько сцен Библии (сама вечеря, хождение Христа по воде, распятие, моление перед предательством Иуды), которые удивительно сочетаются и переплетаются друг с другом.



РУКА ДАЛИ ПОХИЩАЕТ ЗОЛОТОЕ РУНО, ИМЕЮЩЕЕ ФОРМУ ОБЛАКА, ЧТОБЫ ПОКАЗАТЬ ГАЛА-ЗАРЮ, СОВЕРШЕННО ОБНАЖЁННУЮ, - ТАМ, ДАЛЕКО, ОЧЕНЬ ДАЛЕКО, ПО ТУ СТОРОНУ СОЛНЦА (1977)



Рука Дали похищает золотое руно, имеющее форму облака, чтобы показать Гала-зарю, совершенно обнажённую, - там, далеко, очень далеко, по ту сторону солнца, 1977. Холст, масло.

далеко' очень далеко' по ту сторону солнца' 1977' холст' масло'



В ПОИСКАХ ЧЕТВЕРТОГО ИЗМЕРЕНИЯ (1979)

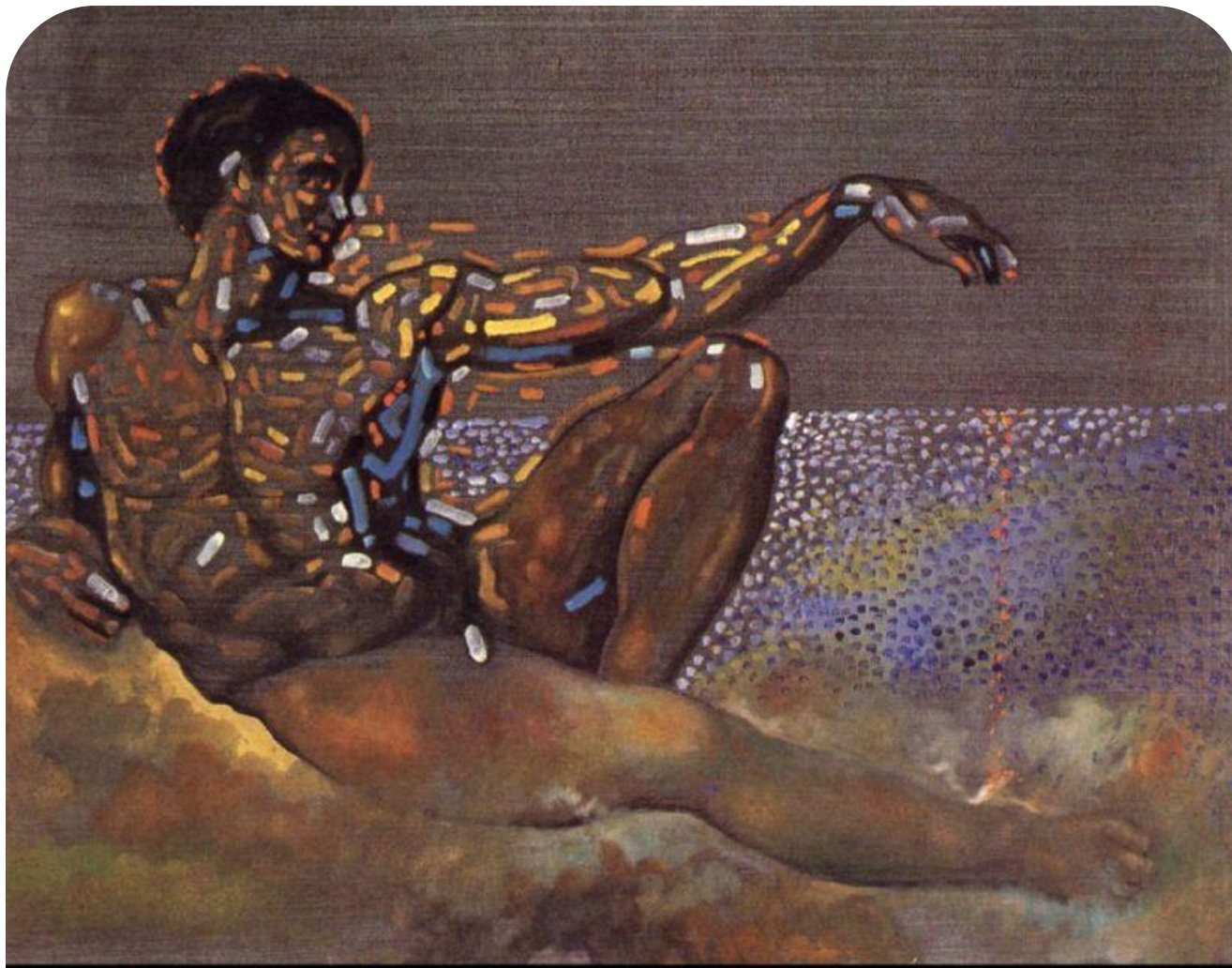


В поисках четвертого измерения, 1979. Холст, масло.

В поисках четвертого измерения, 1979. Холст, масло.



**ПЕРСОНАЖ, НАВЕЯННЫЙ ФИГУРОЙ АДАМА С ПЛАФОНА СЕКСТИНСКОЙ КАПЕЛЛЫ
В РИМЕ (1982)**

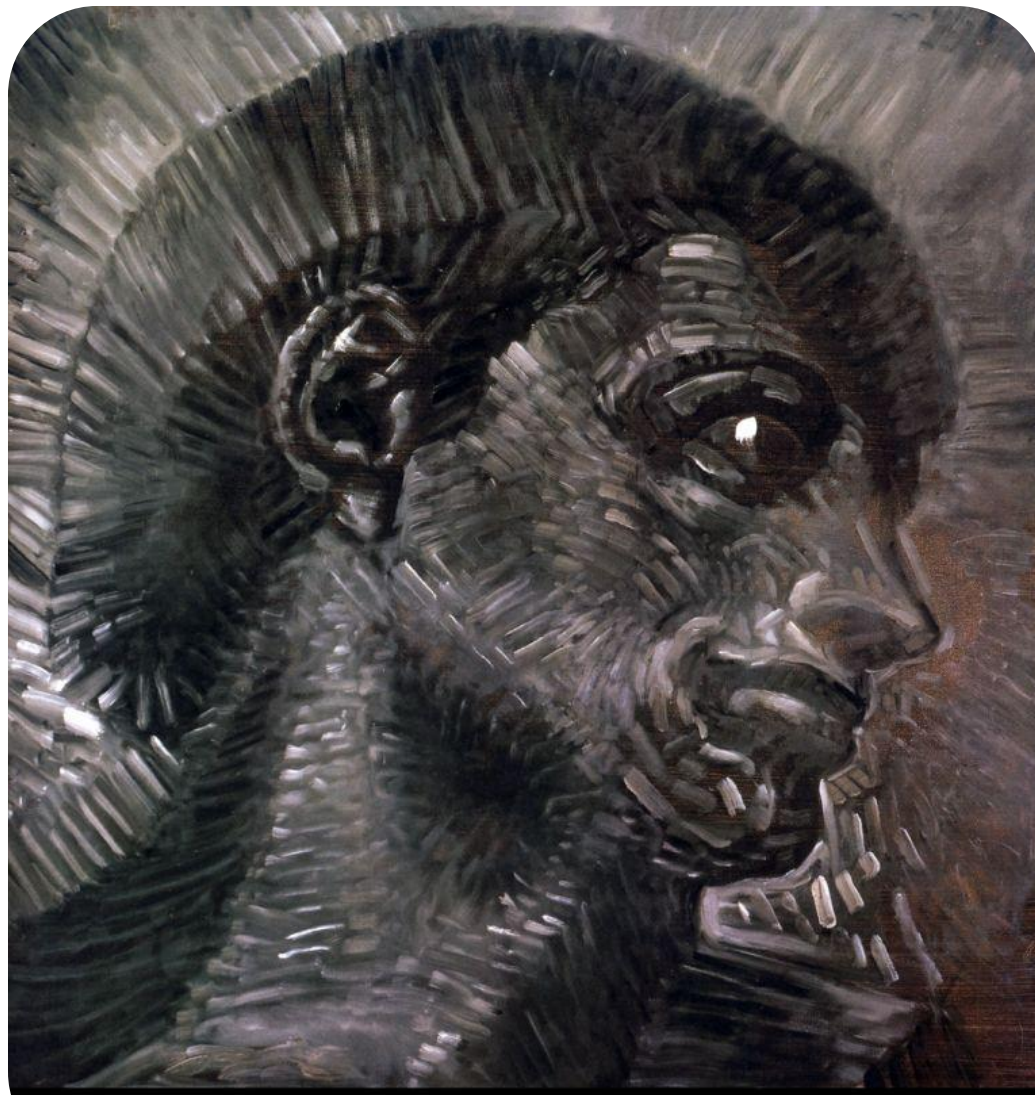


*Персонаж, навеянный фигурой Адама с плафона
Сикстинской капеллы в Риме, 1982. Холст, масло.*

*Сикстинской капеллы в Риме, 1982. Холст, масло.
Персонаж, навеянный фигурой Адама с плафона*



Голова, подсказанная Микеланджело (1982)



Голова, подсказанная Микеланджело, 1982. Холст, масло.

Голова, подсказанная Микеланджело, 1982. Холст, масло.



ЖЕМЧУЖИНА (1981)



Жемчужина, 1981. Холст, масло.

Жемчужина, 1981. Холст, масло.



Ласточкин хвост (1983)

