

КИЕВО - ПЕЧЕРСКАЯ ЛАВРА

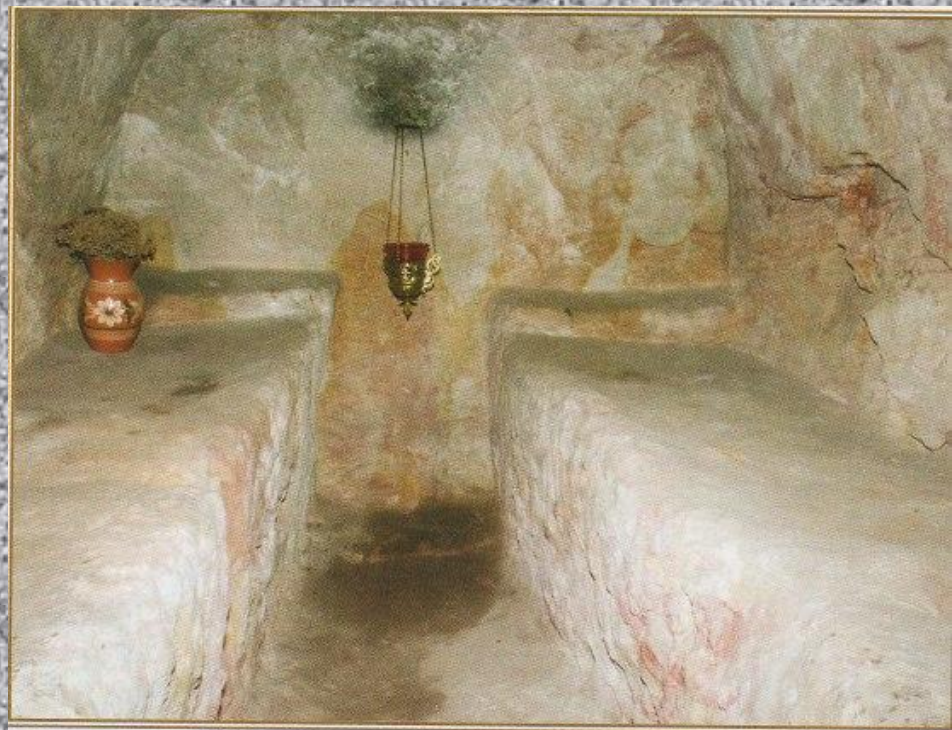


- **Кіево-Печёрская Лавра**— один из первых по времени основания монастырей на Руси. Основан в 1051 году при Ярославе Мудром монахом Антонием, родом из Любеча. Сооснователем Печерского монастыря стал один из первых учеников Антония — Феодосий. Князь Святослав II Ярославич подарил монастырю плато над пещерами, где позже выросли прекрасные каменные храмы, украшенные живописью, кельи, крепостные башни и другие строения. С монастырём связаны имена летописца Нестора (автора «Повести временных лет»), художника Алипия.

Основатели Лавры – святые преподобные Антоний и Феодосий



- Киево-Печерская Лавра находится в центре [Киева](#), на правом, высоком берегу [Днепра](#), и занимает два холма, разделённые глубокой, спускающейся до Днепра ложбиной. В [XI веке](#) местность была покрыта лесом; сюда удалялся для молитвы священник близлежащего села [Берестова Иларион](#), который ископал здесь для себя пещеру. В [1051 году](#) Иларион был поставлен [митрополитом Киевским](#) и его пещера опустела. Около того времени в Киев пришёл с [Афона](#) монах [Антоний](#), уроженец [Любеча](#); жизнь в киевских монастырях пришлось ему не по нраву, и он поселился в пещере Илариона.



Келия, обозначенная на карте 1638 г. как келия преподобного Феодосия

- Пещеры Киево-Печерской лавры, выкопанные почти 1000 лет тому назад первыми подвижниками христианства на Руси , на протяжении столетий были одной из величайших православных святынь . Именно пещеры стали местом основания одного из самых древних монастырей - Печерского, от них и происходит его название.
- Лаврские пещеры - это памятники подземной архитектуры, археологии, истории и культуры . Сегодня - это сложная система взаимосвязанных подземных ходов, соединяющих между собою пещерные помещения. Лаврские пещеры рукотворны. Они выкопаны в высоких днепровских холмах на глубине от 5 до 15 метров от поверхности в пласте слабосцементированного каолинистого песчаника

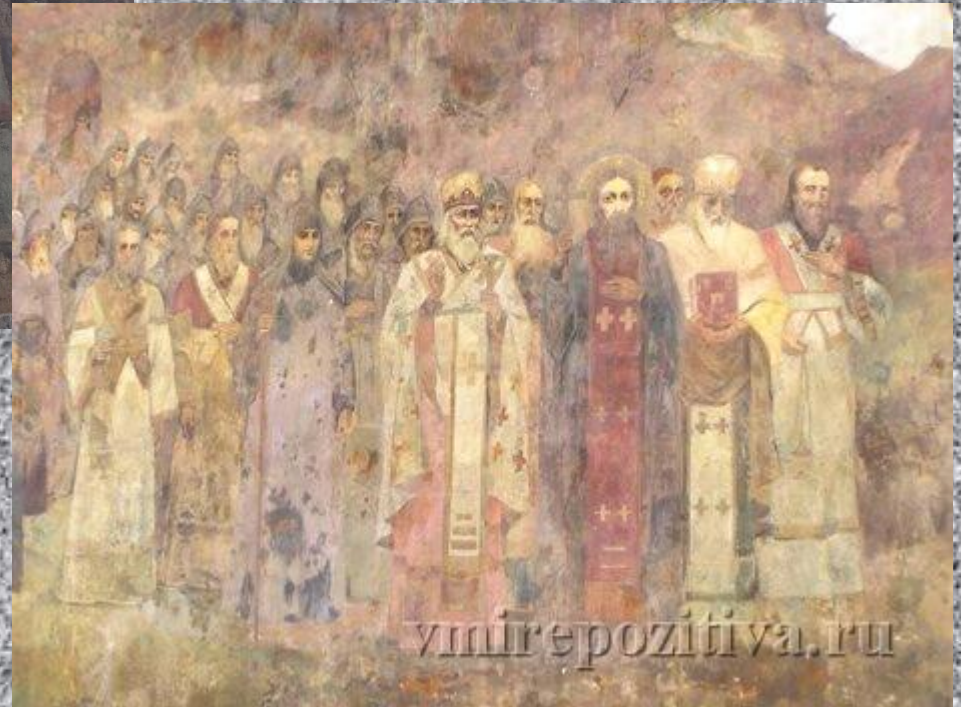
Пещерная часть лавры



Сегодня лабиринты Ближних и Дальних пещер являются сложной системой подземных коридоров высотой 2 – 2,5 м и в ширину до 1,5 м, но многие значительно уже. Залегают пещеры на глубине от 5 до 15 м, причем, дальние пещеры более глубокие. Длина Ближних пещер -313 м, Дальних – 293 м.

- Благочестие Антония привлекло в его пещеру последователей, в числе которых был и [Феодосий](#), из [Курска](#). Когда их число возросло до 12, они устроили для себя церковь и кельи. Антоний поставил в [игумены](#) [Варлаама](#), а сам удалился на соседнюю гору, где выкопал для себя новую пещеру. Эта пещера послужила началом «ближних» пещер, названных так в противоположность прежним, «дальним».

Фрески в пещерах



Святые мощи в пещерах

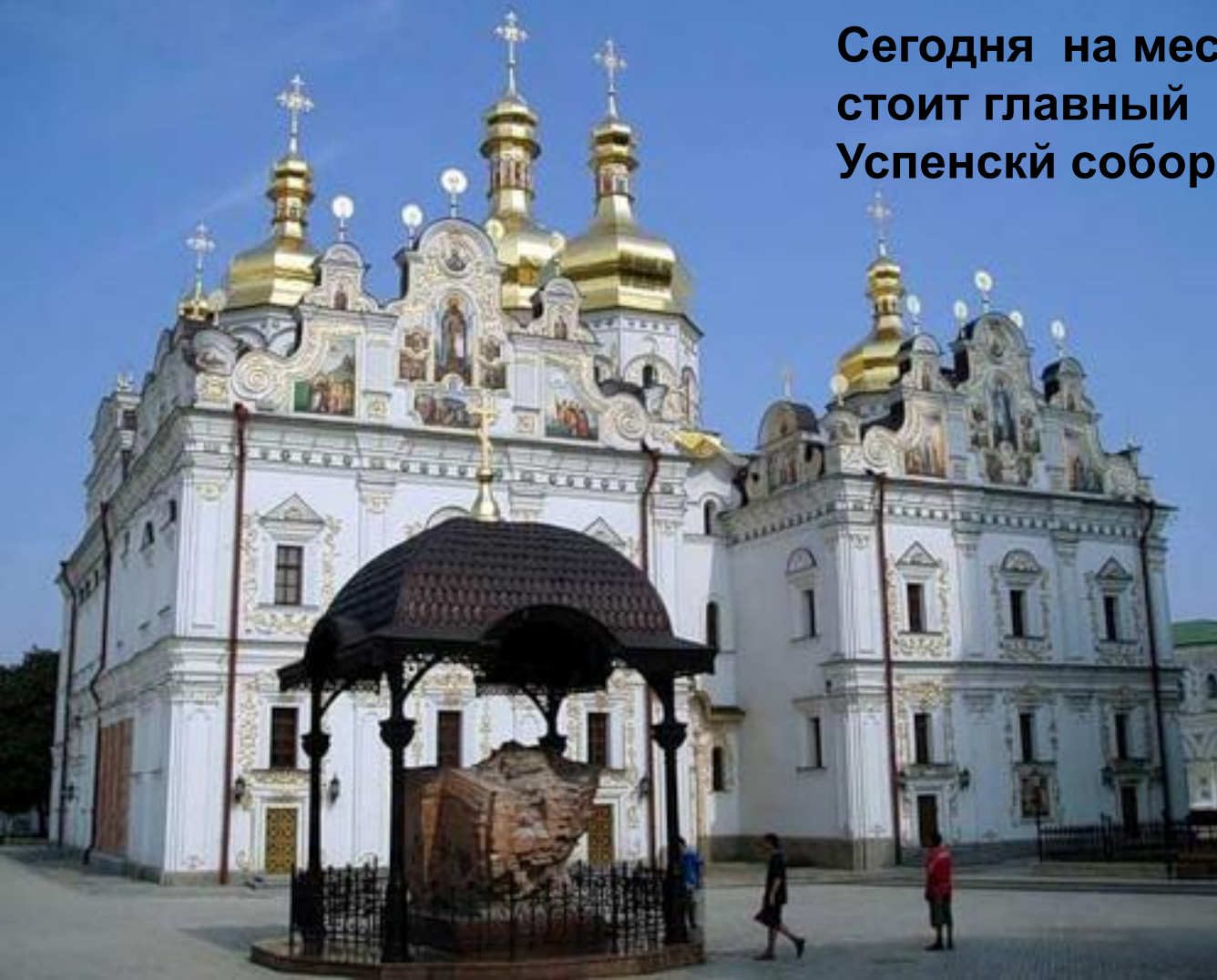


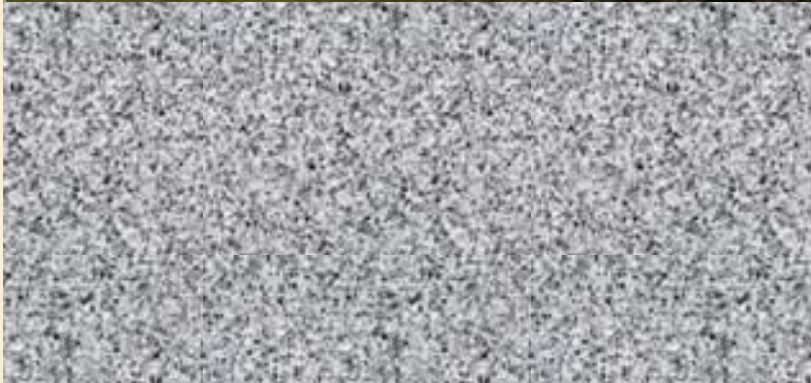
Мироточивые главы



С увеличением числа иноков, когда в пещерах стало тесно, они построили над пещерой церковь Успения Пресвятой Богородицы и кельи.

Сегодня на месте этой церкви стоит главный храм Лавры – Успенский собор





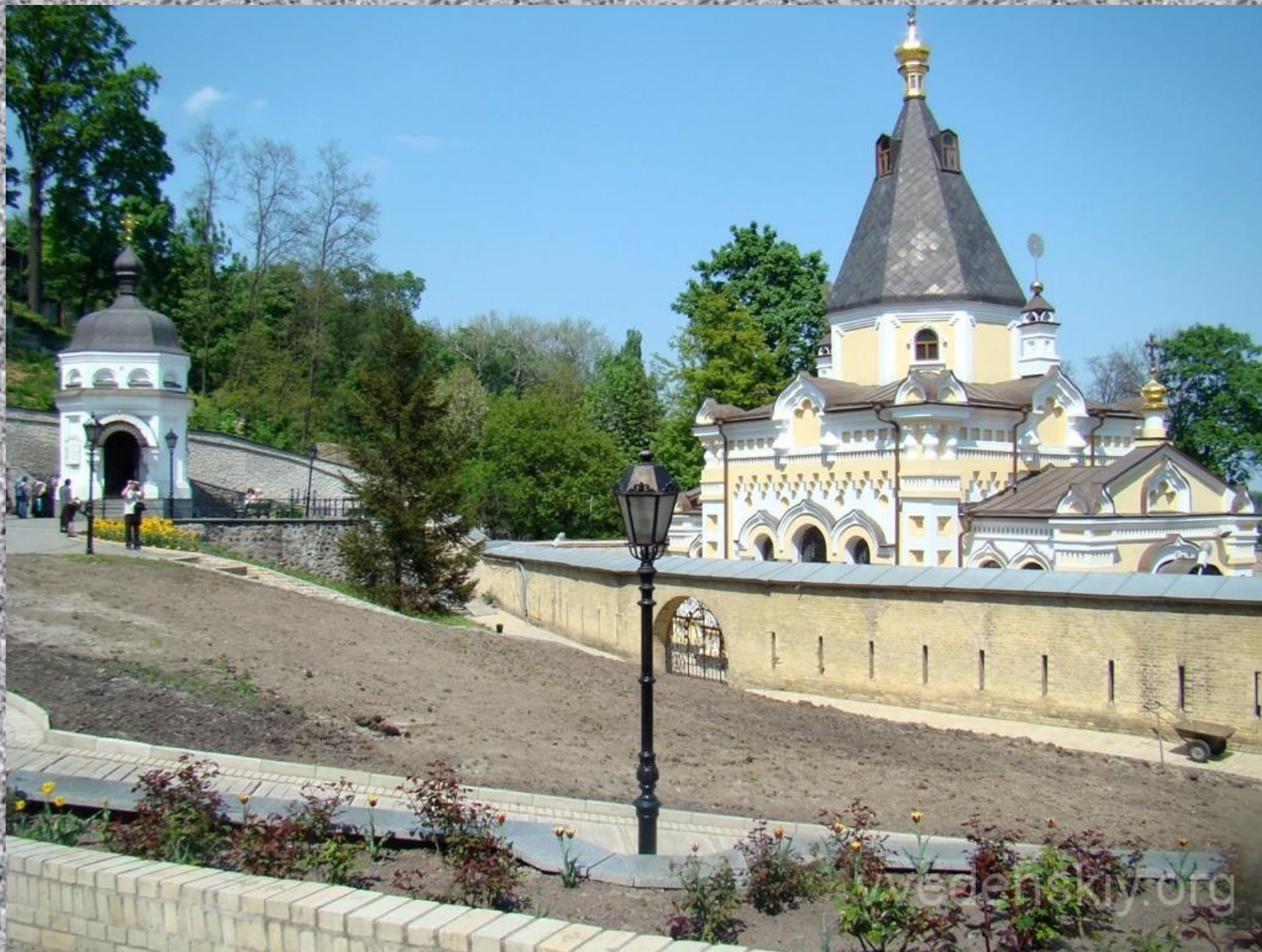
Троицкая церковь



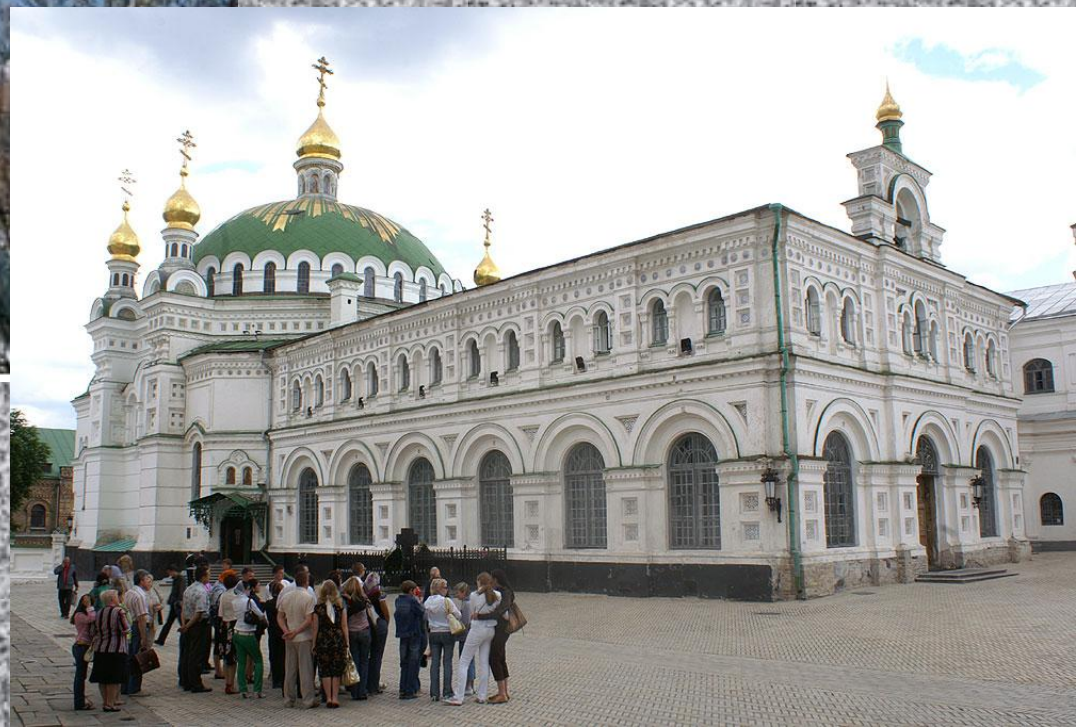
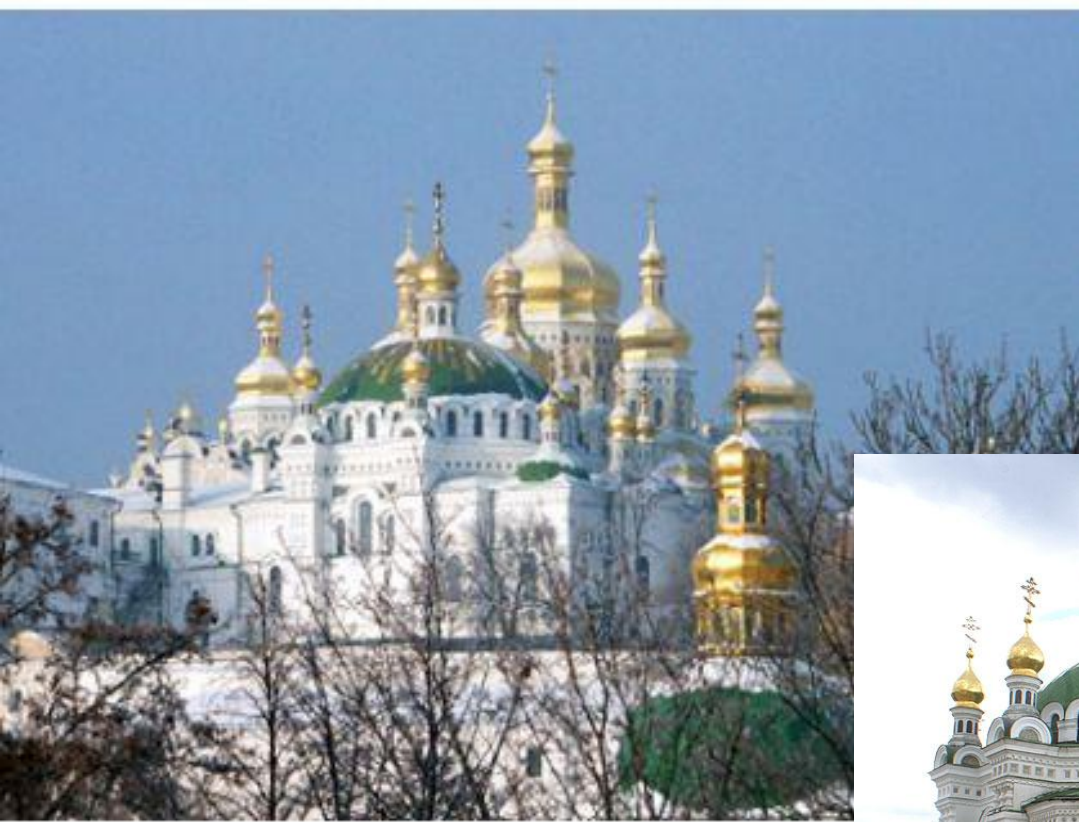
Анназачатиевская церковь



Анназачатиевская церковь



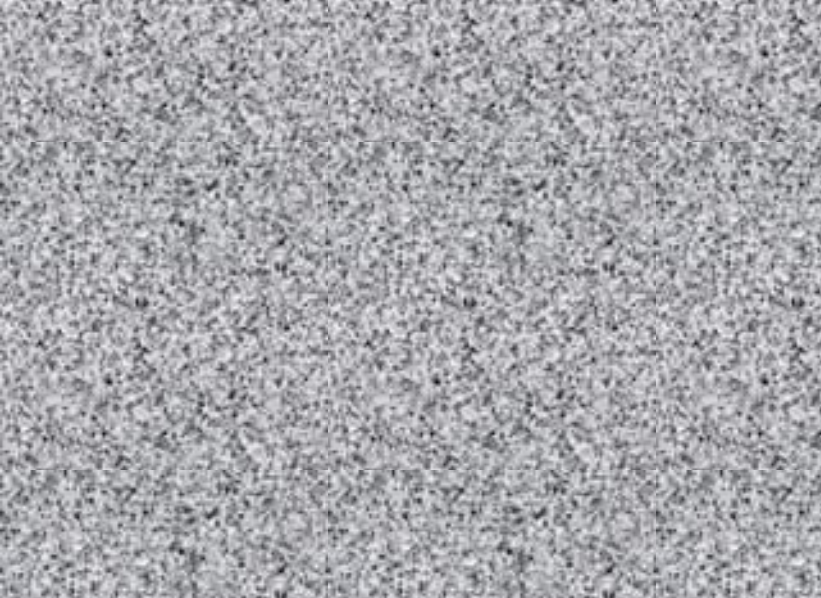
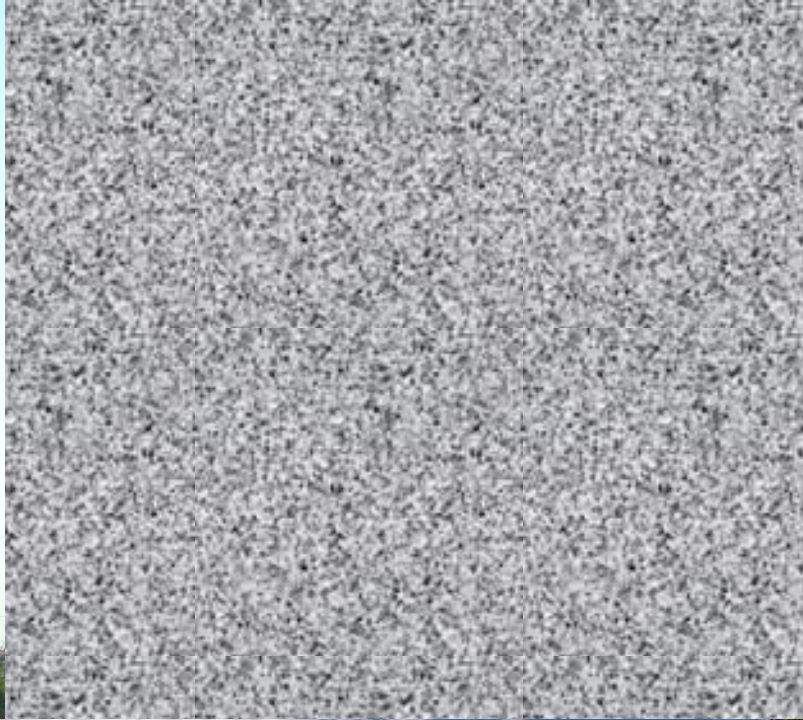
Трапезная церковь



Великая колокольня







Росписи храмов лавры





Святые Киево – Печерской лавры



Илья Муромец – один из святых Киево – Печерской лавры

