

Клод Моне

(1840—1926)

ИМПРЕССИОНИЗМ

Учитель ИЗО ,МХК. MAOY Ильинской СОШ Лебедь С.

Г

900igr.net

Клод Моне (1840—1926)



- ▣ Французский живописец-пейзажист, один из основателей импрессионизма. Творческий метод Моне сформировался в процессе самостоятельной работы на пленэре.

Моне изобрел свою собственную живописную систему, отличительная особенность которой состоит в том, что в картине отсутствуют четкие контуры предметов и постепенный переход от света к тени; при этом вся картина — и фигуры, и пейзаж — является сочетанием цветowych пятен.

Клод Моне (1840—1926)

Моне писал, главным образом, пейзажи. В поисках новых впечатлений художник оборудовал лодку-студию, в которой плавал по Сене. В поздний период творчества, завоевав признание и получив необходимые средства, снял усадьбу в сельской местности, разбил великолепные сады, где и писал с натуры. Стремясь запечатлеть переходные состояния природы, создавал серии картин-вариаций на один сюжетный мотив. Моне много путешествовал по Франции, а также за границей: ездил в Англию, Италию, Голландию, Швейцарию, Норвегию.

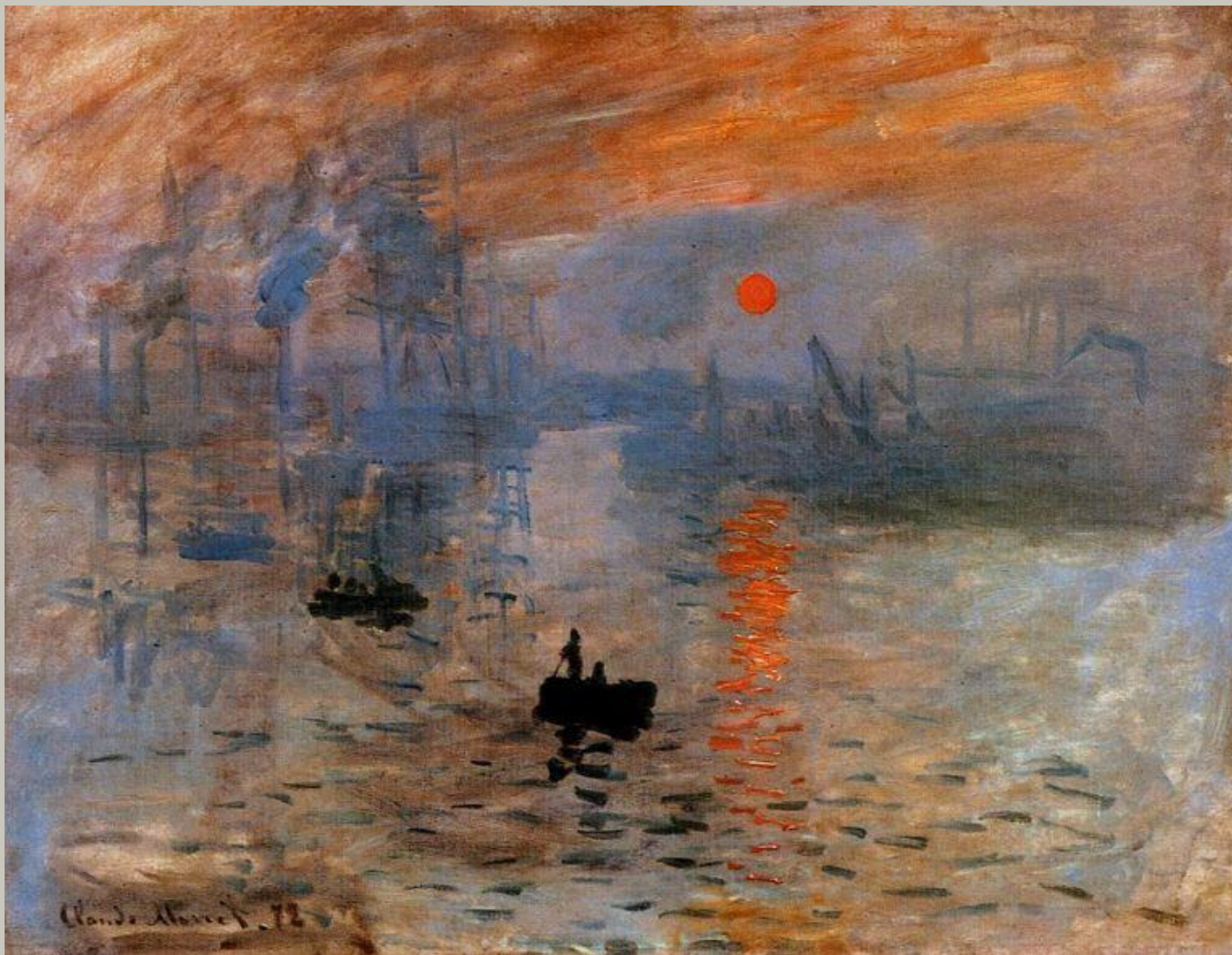
Клод Моне (1840—1926)

- ▣ В 1874 г. «Анонимное общество живописцев, художников и граверов», организованное Моне и его друзьями-импрессионистами, проводит выставку, на которой, в частности, была представлена картина Моне «Впечатление. Восходящее солнце». Собственно, по названию этой картины художники-устроители и получили наименование «импрессионистов» (от франц. *impression* — впечатление).

Клод Моне (1840—1926)

- ▣ **Выставка была раскритикована в печати: «дерзкий вызов прекрасному», «оскорбление общественного вкуса», «ничего общего с красотой реальной природы» — так характеризовали эту работу Моне современные критики. Художник, действительно, не стремится механически воспроизводить природу. Сложной мозаикой мазков и красочных пятен он создает ее живой изменчивый образ, пронизанный его субъективным видением.**

Впечатление. Восходящее солнце . 1872.
Музей Мармоттан, Париж



Терраса в Сент-Адресс . 1867. Метрополитен-музей, Нью-Йорк



Лягушатник . 1869.Метрополитен-музей, Нью-Йорк



«Лягушатник» — плавучее кафе на Сене, расположенное недалеко от Буживаля, рядом с которым помещалась купальня и прокат лодок. Это веселое место, хорошо известное парижской богеме, и трактир, заслуживший скандальную репутацию, были излюбленной темой «желтой» прессы. Художники любили приезжать сюда на этюды, поскольку здесь не было недостатка в сюжетах и моделях.

- Моне постоянно обновлял свою живописную технику. В начале творческого пути, работая над морским пейзажем на пляже Гавра, он использовал шпатель, впоследствии не раз прибегая к этому приему. В 1860-е гг., изображая голландские каналы, художник учился передавать цветовые рефлексy и блики света на водной глади. Он проявлял большую стилистическую свободу, мотив всегда был для него не более чем поводом для передачи мимолетного впечатления. Моне использовал яркие, насыщенные оттенки контрастных цветов: голубого, зеленого, оранжевого — в весьма необычных цветовых сочетаниях, погружая свои композиции в рассеянный обволакивающий свет.

- ▣ Художник раскладывал сложные тона на чистые цвета, которые наносил на холст отдельными мазками, порой широкими и размашистыми, порой мелкими и стремительными; в глазной сетчатке зрителя происходило их оптическое смешение и фокусировалось изображение — образы словно оживали. Так что, отчетливо различая каждую деталь, мы одновременно воспринимаем все в целом, улавливая общее впечатление.
- ▣ На картине «Регата в Аржантёе» Моне демонстрирует блестящую живописную технику: его отдельные точные мазки передают вибрацию цветовых рефлексов на зыбкой водной поверхности.

Регата в Аржантёе . Около 1872 .Музей
Орсе, Париж



▣ В апреле 1874 г. состоялась первая выставка **«Анонимного общества художников, живописцев, скульпторов, граверов и пр.»**, объединившее художников, некоторое время спустя получивших наименование импрессионистов. Клод Моне представил на ней девять работ. Одна из них, «Бульвар капуцинок», была написана из окна того самого дома (ателье фотографа Надара, Бульвар Капуцинок, 35), где, собственно, и проходила выставка.

□ Художнику удалось передать ощущение суетной жизни парижского бульвара. Маленькими мазками темной краски легко обозначены фигурки людей, словно копошащихся внизу. Журналист Эрнест Шено по поводу этой картины писал: «Никогда еще оживление на улице, этот муравейник людей на асфальте, экипажи на дороге, шелест деревьев, полных пыли и света; никогда еще неуловимость, быстротечность, мгновенность движения не были так верно переданы, как на необыкновенной картине «Бульвар Капуцинок».

Бульвар капуцинок . 1873 . Музей
искусства Нельсона-Аткинса, Канзас-Сити



Дама с зонтиком (Мадам Моне с сыном) .
1875 . Национальная галерея искусства,
Вашингтон



В 1865 г. Моне встретил Камиллу Донсье, которая на ближайшие четырнадцать лет стала его любимой моделью, а в 1870 г. — его первой женой. Она родила художнику двух сыновей — Жана (1867) и Мишеля (1878), которых Моне также нередко изображал на своих полотнах.

**Вокзал Сен-Лазар. Прибытие поезда .
1877. Художественный музей Фогг,
Гарвард**



▣ На мотив вокзала Сен-Лазар Моне исполнил свыше десяти картин, семь из которых, в том числе и эта, были выставлены на 3-ей выставке импрессионистов в 1877 г. В январе 1877 г. Моне получил разрешение работать в помещении вокзала Сен-Лазар. Благодаря финансовой помощи своего друга Гюстава Кайботта, художника и коллекционера, Моне снял крохотную квартирку на улице Монси, расположенной неподалеку от вокзала. Художнику была предоставлена полная свобода действий. Движение поездов на время приостанавливалось, и он мог хорошо видеть платформы, топки дымящих паровозов, которые были заполнены углем — чтобы из труб вовсю валил пар. Моне прочно «обосновался» на вокзале, пассажиры наблюдали за ним с почтением и трепетом.

- ▣ Во времена Моне железная дорога была символом современной жизни, равно как и лодочные прогулки, поездки в Париж, оживленные столичные бульвары, развевающиеся флаги на улицах в дни национальных праздников. Для Моне Сен-Лазар был не просто вокзалом — сюда приходили поезда из Нормандии, на одном из которых он прибыл в Париж из Гавра, отсюда отправлялись поезда на Буживаль, Лувесьенн, Ветёй — излюбленные места творчества импрессионистов.

Сад художника в Ветёе . 1880.
Национальная галерея искусства,
Вашингтон



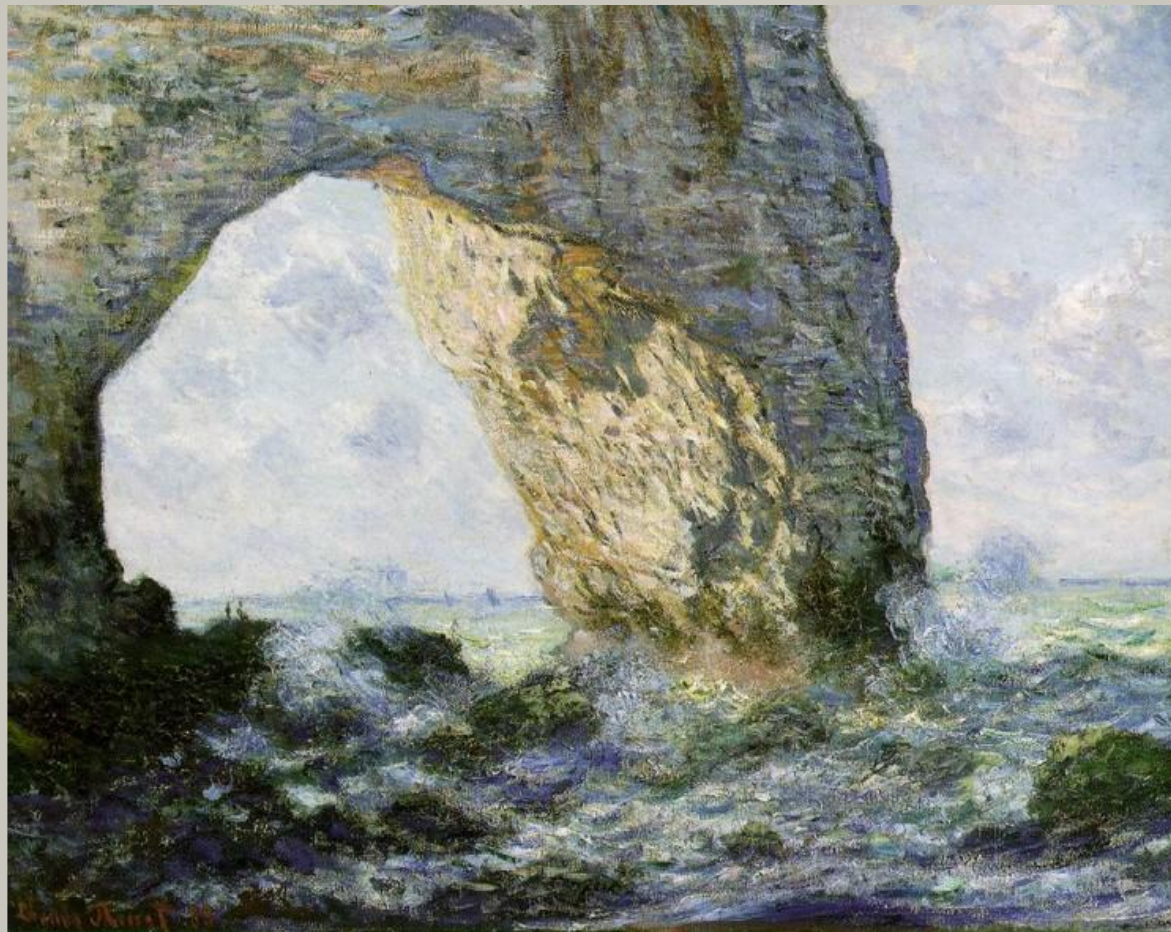
Ветёй, чудесное местечко на берегу Сены, стал темой многих картин Моне. Сюда семья художника вместе с семьей Ошеде переехала в 1878 году из Аржантёя. В Ветёе Моне прожил до 1881 года.

- ▣ В 1880-е гг. Моне часто ездит в Нормандию, куда его влечет природа, море и особая атмосфера этой земли. Там он работает, живя то в Дьеппе, то в Пурвиле, то в Этрета, то в Бель-Иле и создает целый ряд великолепных пейзажей.

Композиция картины выстроена безупречно.

Величественная массивная скала с аркой возвышается над горизонтом. Разнонаправленные мелкие пестрые мазки словно раскаляют камень и окрашивают тени, создают переливающиеся блики на зыбкой водной поверхности у подножия скалы

**Ворота Маннпор в Этрета . 1883.
Метрополитен-музей, Нью-Йорк**



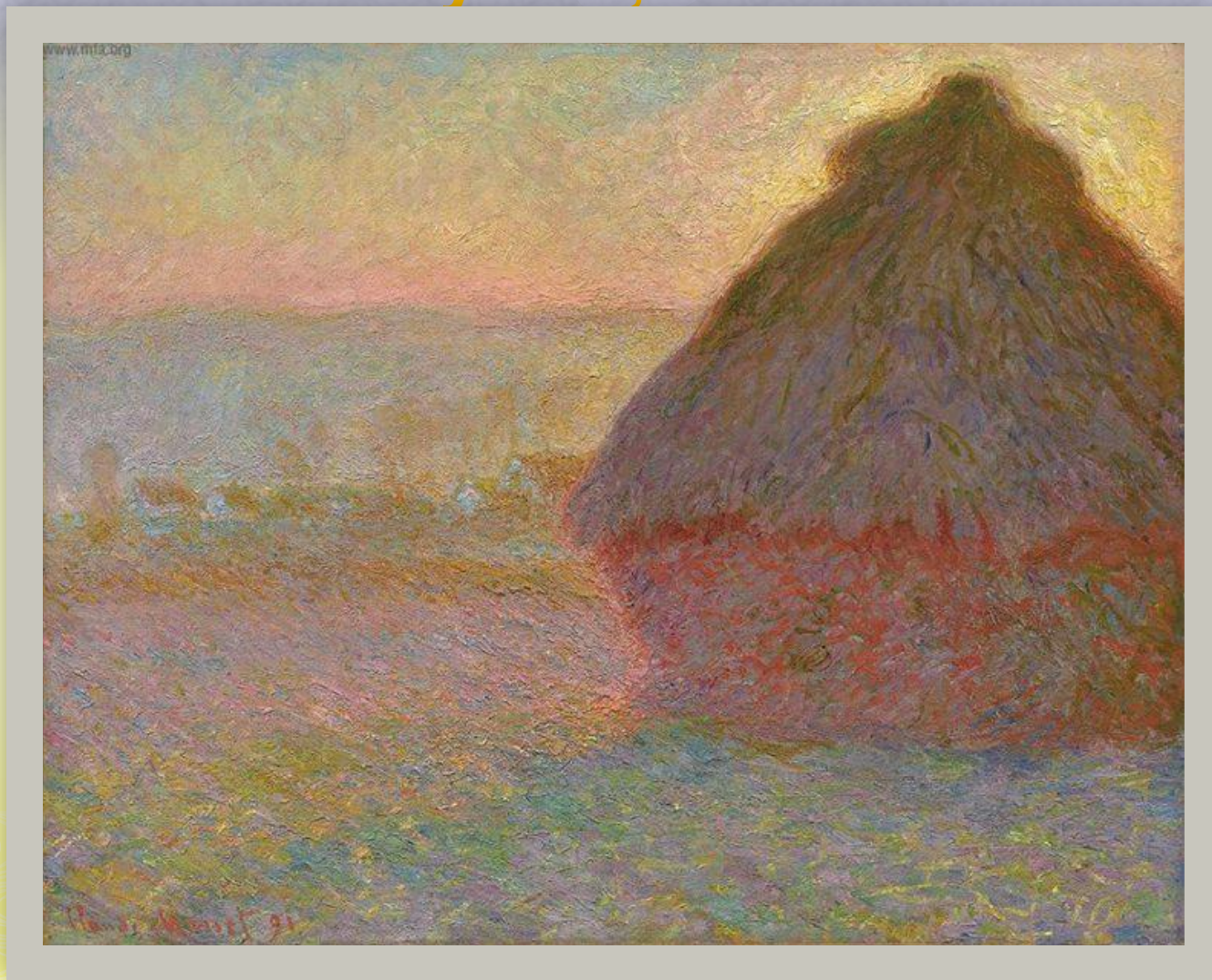
- ▣ Первые месяцы 1884 года Моне провел в Бордигере (Италия). Пораженный яркими насыщенными цветами природы лигурийского побережья, художник изображал апельсиновые и лимонные деревья на фоне синего моря. В этот счастливый период были созданы наиболее красочные его произведения.

**Бордигера. Италия . 1884 . Частная
коллекция**

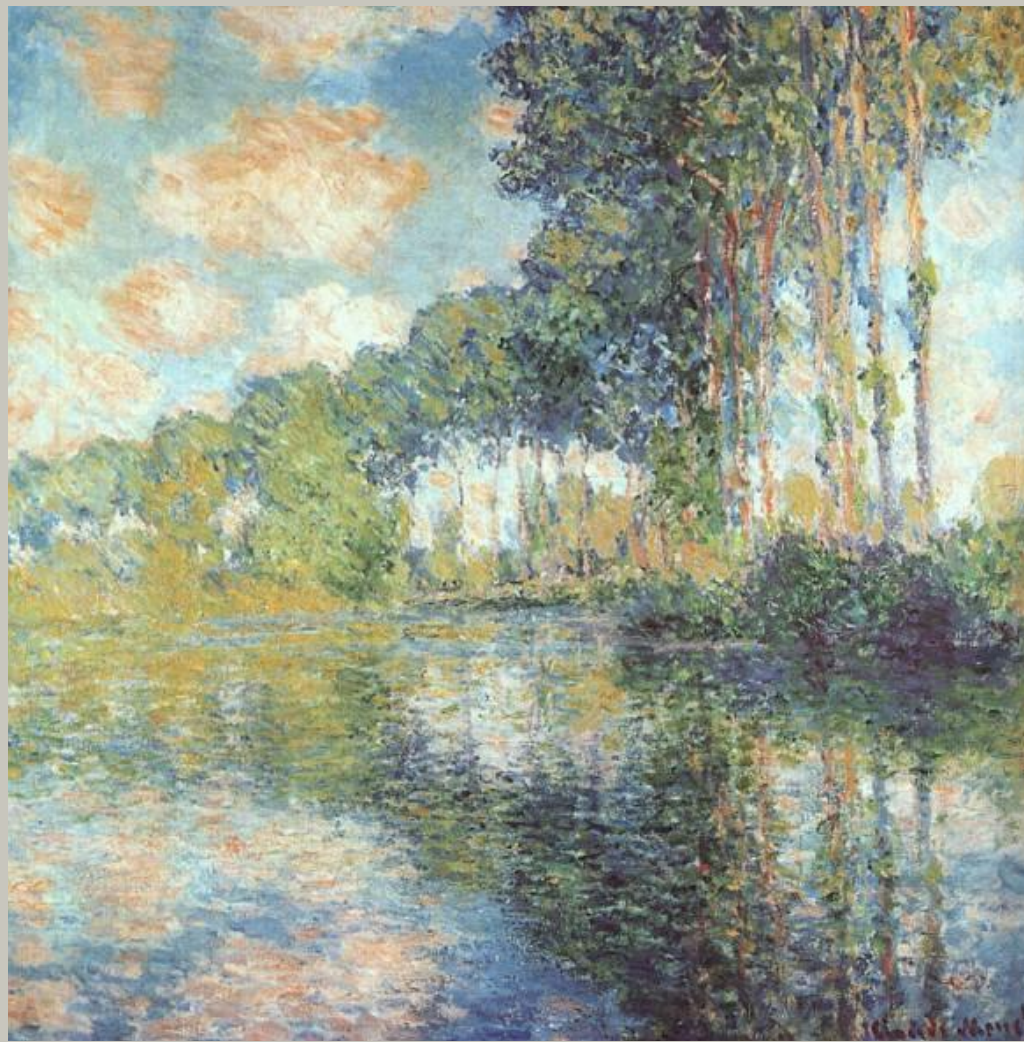


- ▣ В 1888 г. Моне начинает работу над циклом «Стога» — первой большой серией картин, в которой художник пытается запечатлеть нюансы освещения, меняющегося в зависимости от времени суток и погоды. Суть его нового метода такова: художник начинал писать один вид одновременно на нескольких холстах, и на каждом стремился передать состояние природы в строго определенный, довольно краткий период времени, работая над одним полотном порой не более получаса. В следующие дни он продолжал методично писать в той же последовательности, пока все холсты не были закончены.

Сток сена. Закат . 1891. Музей изящных искусств, Бостон



Тополя на Эпте . 1891. Национальная галерея Шотландии, Эдинбург



Руанский собор. Симфония в сером и красном . 1894. Национальный музей Уэльса, Кардифф



- ▣ Руанскому собору посвящена самая большая серия Моне. Она насчитывает пятьдесят полотен, запечатлевших величественный фасад при различных состояниях свето-воздушной среды, т.е. в разную погоду и при разном освещении. Над этой серией художник работал в феврале–апреле 1892 и в те же месяцы 1893 года. Тем не менее все полотна этой серии датированы 1894 годом. В 1895 г. двадцать работ этого цикла были выставлены в галерее Дюран-Рюэля и имели грандиозный успех

Здание Парламента. Закат . 1904? Кунсихаус, Цюрих



На рубеже веков Моне, уже всемирно признанный художник, трижды предпринимает поездки в Лондон: осенью 1899 г., в феврале 1900 г. и в феврале-апреле 1901 г. Результатом этих поездок явилось более сотни картин. Художника привлек в первую очередь эффект тумана над Темзой («потрясающего тумана», как он пишет в одном из своих писем). Этот мотив доминирует в большинстве его полотен, создавая на них атмосферу мистической загадочности.

Мост Ватерлоо. Закат . 1904 .
Национальная галерея искусства,
Вашингтон



Сад ирисов в Живерни . 1899—1900.
Художественная галерея Йельского
университета



▣ Получая невероятное наслаждение от общения со своим садом, Моне стремился поделиться своей радостью с друзьями: «В деревне так прекрасно сейчас. Я хотел Вас пригласить приехать сюда полюбоваться цветущим садом: путешествие того стоит, а через две недели все отцветет», — писал он
Гюставу Жеффруа

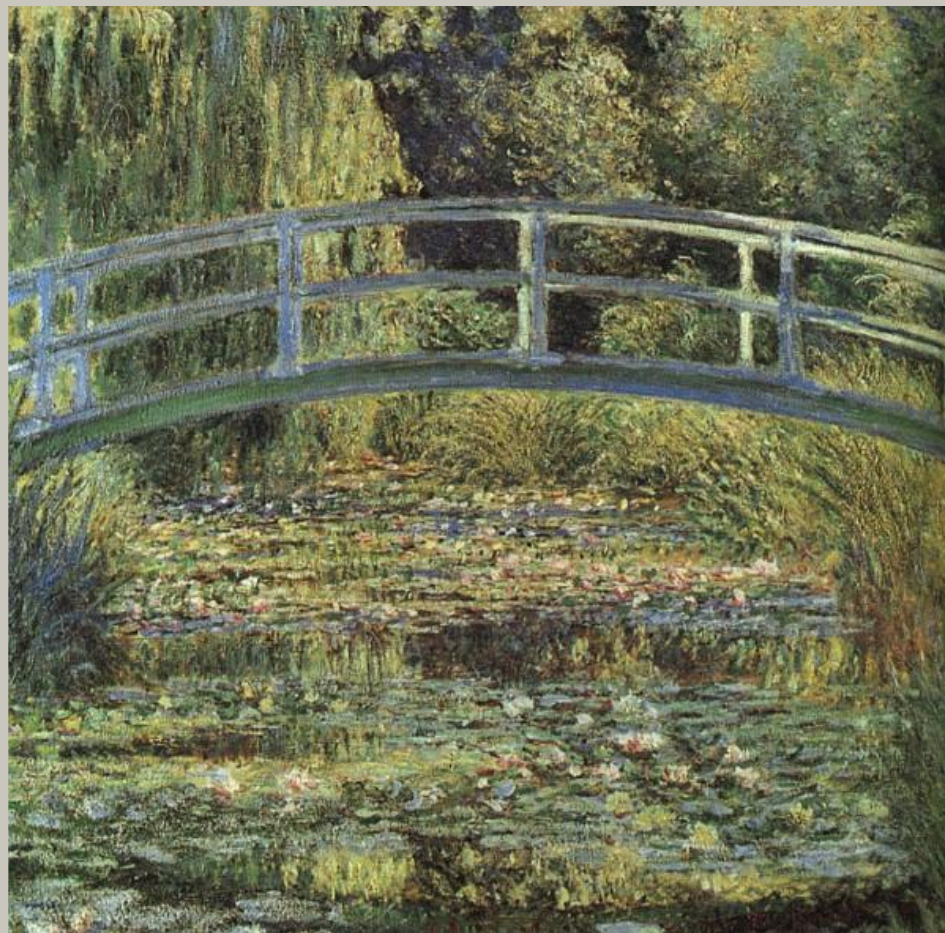
- ▣ 25 мая 1900 г. Клемансо, художественный критик и близкий друг Моне, назвал великолепный сад художника «одним из произведений мастера». Он писал: «С удивительной тонкостью художник света переделал природу таким образом, чтобы она помогала ему в творчестве. Сад был продолжением мастерской. Со всех сторон вас окружает буйство красок, что является хорошей гимнастикой для глаз. Взгляд перескакивает с одного на другое, и от постоянно сменяющихся друг друга оттенков зрительный нерв возбуждается все больше, и ничто не может усмирить этот восторг».

Дорожка в саду Живерни . 1902. Музей истории искусств, Вена



В Живерни Моне прожил 43 года, до самой своей смерти. Художник снял дом у некоего нормандского помещика, купил соседний участок земли с прудом и разбил два сада: один в традиционном французском стиле, другой — экзотический, так называемый «Сад на воде». Сад стал любимым детищем Моне; мотивы «сада в Живерни» занимают большое место в творчестве художника.

Пруд с кувшинками . 1899. Национальная галерея, Лондон



Кувшинки. Облака . 1903. Частное собрание



▣ Разнообразная игра света на поверхности пруда с водяными лилиями стала темой бесконечной серии картин, к которой Моне возвращается снова и снова. «Я поглощен работой, — пишет он в 1908 г. Гюставу Жеффруа. — Эти пейзажи с водой и отражениями стали каким-то наваждением. Это непосильный труд для старика и все же я хочу передать то, что чувствую. Сколько я их уничтожил... И я начинаю их снова... Я надеюсь все-таки чего-нибудь добиться».

Японский мостик . 1918—24. Институт искусств, Миннеаполис



Ледоход. 1880.Музей д'Орсэ, Париж.



Берега Сены, Ветёй. 1880
коллекция Честера Дэйла.



Скалы Петитес-Даллес. 1880
Музей изящных искусств, Бостон,
Массачусетс.



Бурное море. 1881
Национальная галерея Канады



Клод Моне. Сумерки. Венеция. 1908
Бриджстоун-музей, Токио. Фонд Ишибаши.



Клод Моне. Палаццо да Мула в Венеции. 1908
Национальная галерея искусств, Вашингтон.



▣ artclassic.edu.ru