



Композиция.

Основные понятия

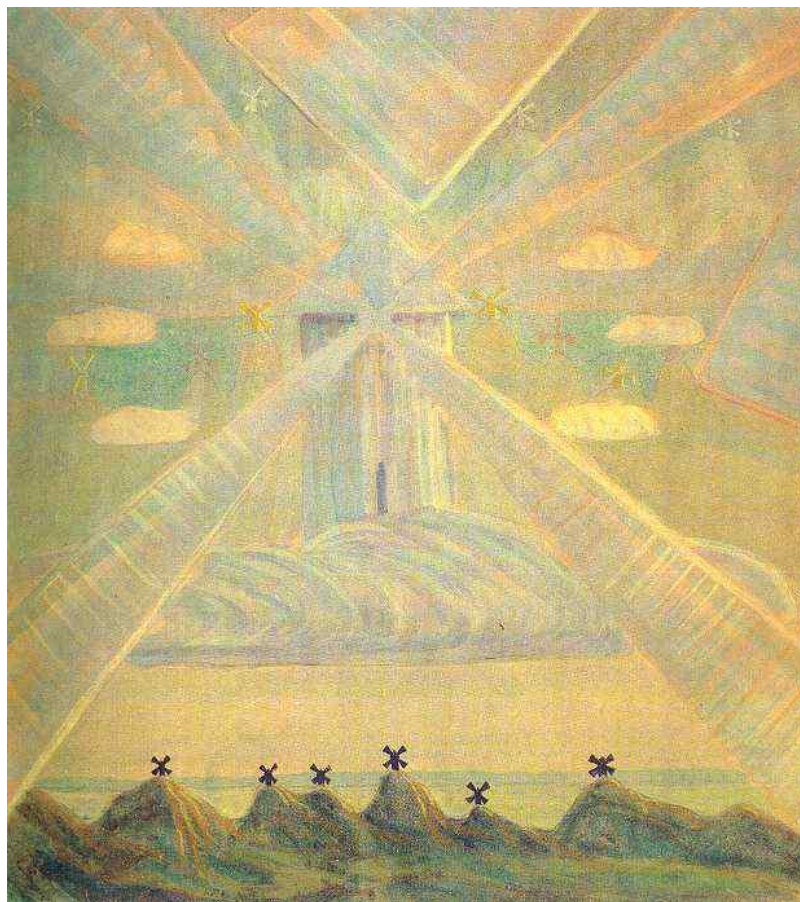
КОМПОЗИЦИЯ -

в переводе с латинского означает «составлять, сочинять».

Композиция как термин имеет двойное смысловое значение:

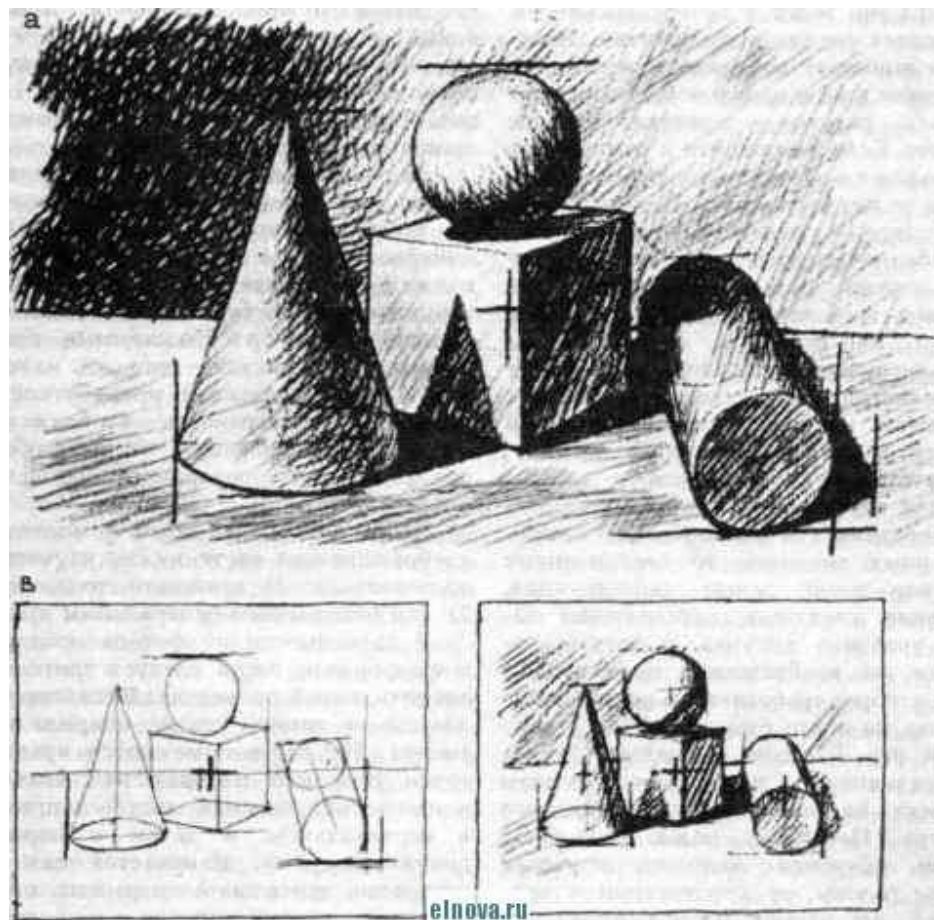
- в учебном рисунке слово «композиция» -выполнение элементарных начальных упражнений;
- в художественном творчестве - более широкое смысловое значение.





Композиция - это общий художественный замысел, структура произведения искусства, наиболее полно выражающая его идею.





В учебном рисунке - это правильный выбор размера и расположения предмета в пределах заданного формата.



ТИПЫ КОМПОЗИЦИИ

Каждая композиция имеет свой определенный тип.
Композицию можно разделить на такие типы:

- замкнутая;
- открытая;
- статичная;
- динамичная.



ЗАМКНУТАЯ И ОТКРЫТАЯ КОМПОЗИЦИЯ.



Изображения с **замкнутой композицией** вписывается в раму таким образом, чтобы оно не стремилось к краям, а как бы замыкалось само на себе. Взгляд зрителя переходит от фокуса композиции к периферийным элементам, возвращается через другие элементы опять к фокусу.

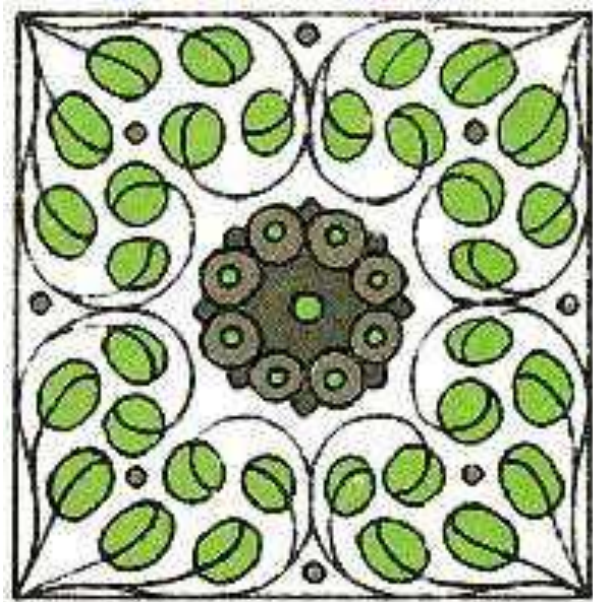




Открытая композиция центробежна, она тяготеет к поступательному движению или к скольжению по спирально расширяющейся траектории.



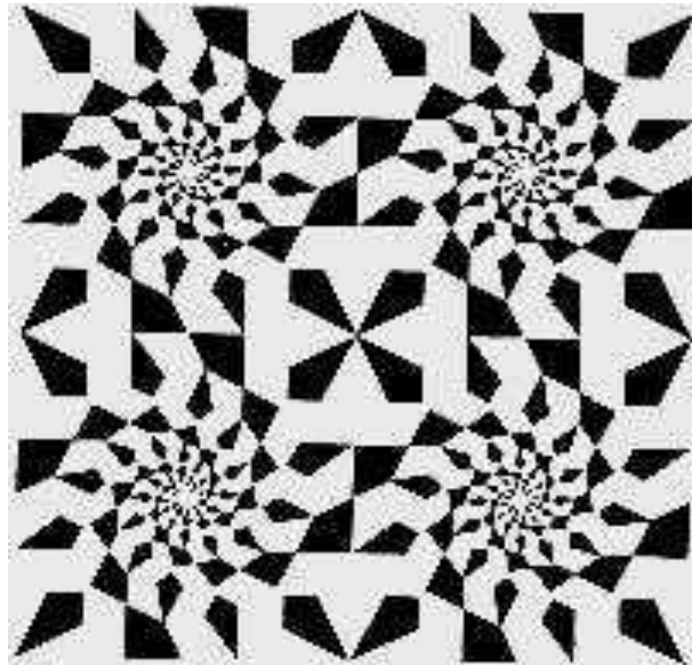
СТАТИЧНАЯ И ДИНАМИЧНАЯ КОМПОЗИЦИЯ.



Статичная композиция (статика в композиции) - создает впечатление неподвижности.

Статика в композиции достигается отсутствием диагональных линий, свободного места перед объектом и наличием вертикальных линий.

Динамика часто исключает величавость, основательность, классическую завершенность. Динамичные композиции - асимметричны и открыты. Композиция, при которой создается впечатление движения и внутренней динамики.



ВИДЫ КОМПОЗИЦИИ.

- Фронтальная композиция.
 - Объемная.
- Глубинно-пространственная.

История искусств представлена тремя видами композиции художественных произведений. Ни один из них не имеет преимуществ перед другими по значимости и степени выразительности. Предпочтение отдается тому виду, который лучше служит поставленной художественной задаче.



ФРОНТАЛЬНАЯ КОМПОЗИЦИЯ



К фронтальным относятся все «плоскостные» композиции, а также композиции, имеющие рельеф, они воспринимаются зрителем фронтально и не требуют бокового обозрения. Рельеф произведений позволяет выявить их форму и композиционное построение за счет света и тени.

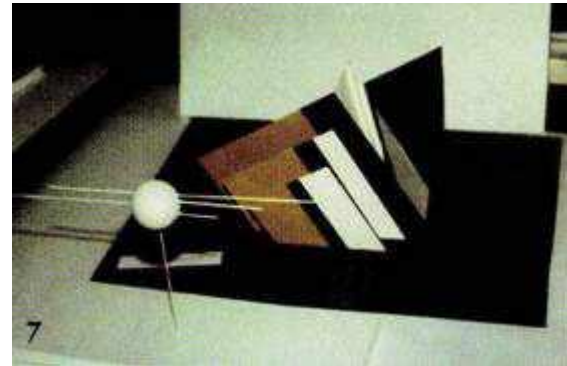
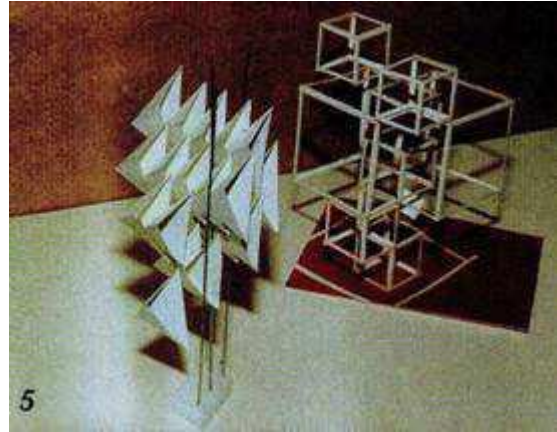
Фронтальная композиция «в раме» может стать элементом глубинно-пространственной композиции в решении как интерьера.

ОБЪЕМНАЯ КОМПОЗИЦИЯ

К объемной композиции можно отнести произведения искусства, имеющие три измерения (длину, ширину и высоту), то есть параметры, характеризующие объем вообще и решающие художественные задачи.

Аспект, который играет немаловажную роль в определении достоинств объемной композиции. Это проблема вписывания объема в окружающее пространство. Объем имеет вес, значимость, идею. Он более реален и осязаем, нежели фронтальная композиция. Его можно поставить, повесить или положить. Поэтому, скажем, конфликт объема и плоскости должен быть четко продуман автором для того, чтобы найти оптимальное решение.

Поэтому очень важно правильно найти размер объемной композиции, соотношение к человеку, пространству, то есть масштабность произведения.



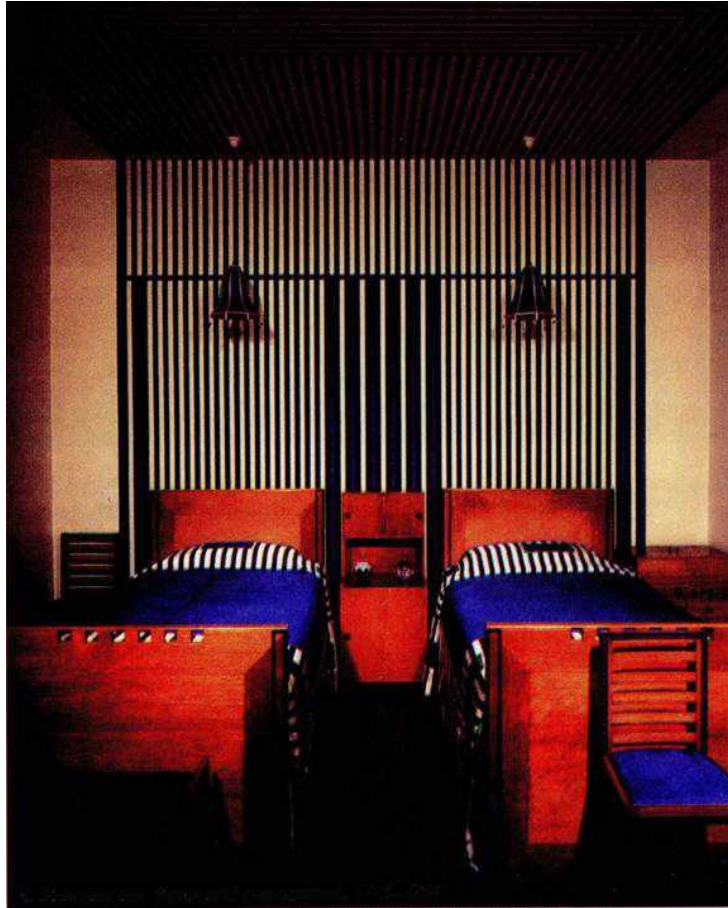
ГЛУБИННО-ПРОСТРАНСТВЕННАЯ КОМПОЗИЦИЯ

Является вершиной творческих возможностей для художника. Она воздействует на зрителя не только сочетанием плоскостей, объемов, но и паузами между ними, то есть пространством.

Существуют стационарные композиции. В первую очередь к ним относятся различные архитектурные композиции, начиная с композиции города и кончая композицией сооружения, естественно находящегося в пространстве.

Восприятие такой композиции складывается из совокупности впечатлений во времени. Как и объемная композиция, она требует обзора с различных точек. Многие композиции рассчитаны и на прочтение их с высоты.





ГРАФИЧЕСКИЕ СРЕДСТВА ПОСТРОЕНИЯ КОМПОЗИЦИИ

Точка. Линия. Пятно. Цвет.




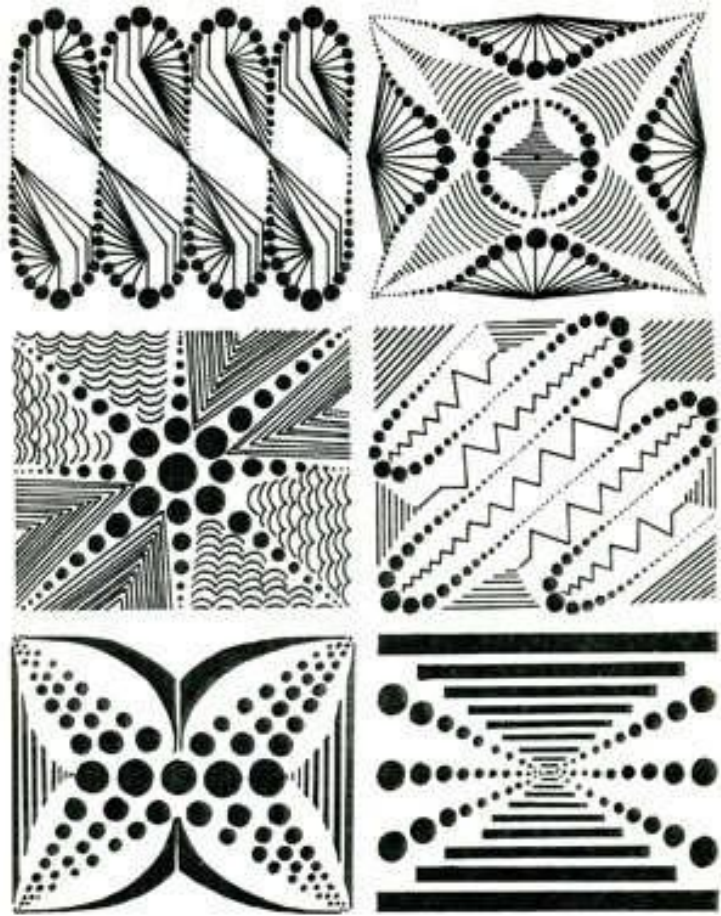
Точка

Точкой принято называть бесконечно малый объект, или объект - размеры которого пренебрежительно малы. Выделяется как графический акцент на плоскости.

Рассматриваемая в качестве композиционного средства, точка может фокусировать на себе внимание зрителя.

Художественные свойства точки будут зависеть от:

- расположения на плоскости;
 - размера;
 - силуэта;
 - яркости;
 - плотности заполнения;
 - от того, насколько она отличается по свойствам от других композиционных средств.
- 



Линия

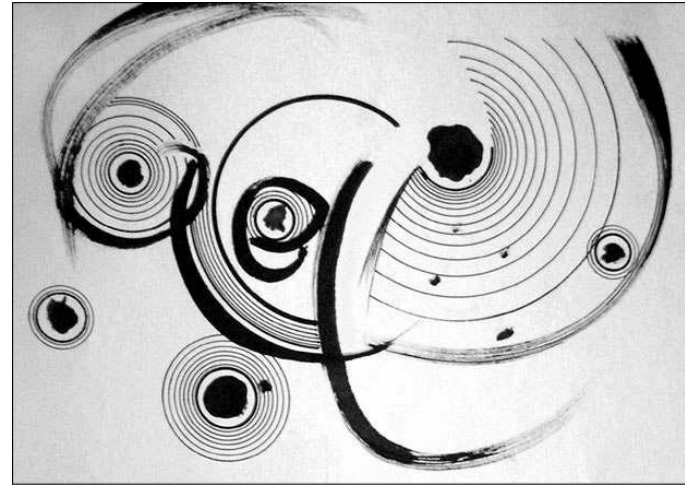
Линия лежит всеми своими точками на поверхности листа бумаги и этим как бы удерживает изображение в пределах формата, подчеркивая двухмерность плоскости.

Функции линии:

- отграничивать форму,
- компоновать изображение,
- определять характер в движение всей формы, ее пропорции.

Плавность, текучесть и направленность линии при нанесении контура позволяют выявлять пластические качества формы.





ПЯТНО

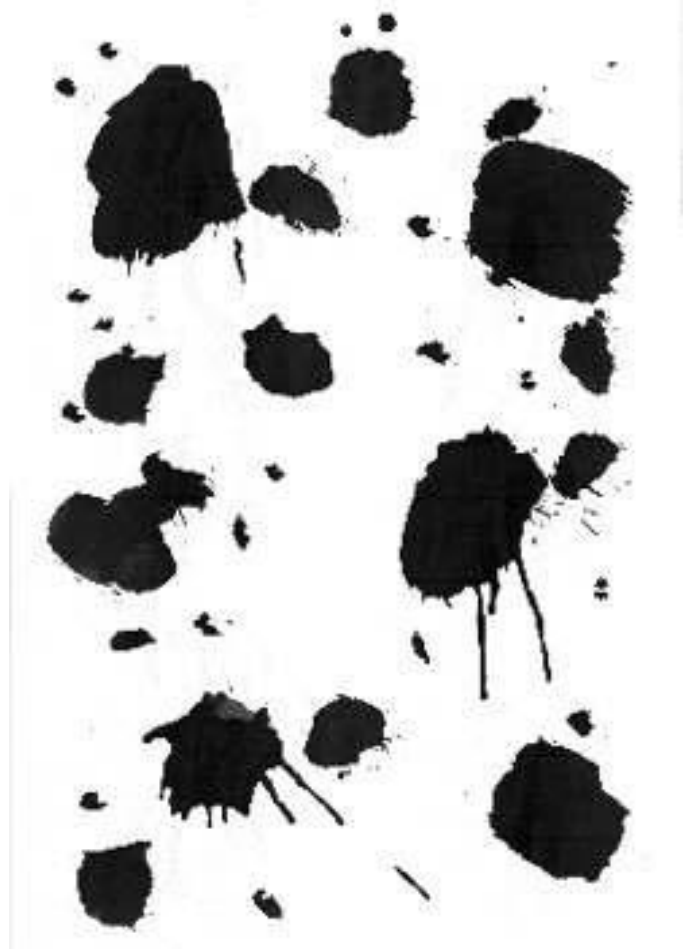
Пятно (тональное и цветное) имеет большое значение как в набросках и зарисовках, так и в работе над эскизами композиции.

Пятно используется:

- для выявления или подчеркивания объемности формы;
- для передачи ее освещенности;
- для показа силы тона в окраске формы, фактуры ее поверхности;
- с целью передачи глубины пространства, окружающего объемную форму.

В отличие от точки и линии пятно, как правило, заполняет большую часть графической плоскости.





ЦВЕТ

Цвет – это свойство тел вызывать то или иное зрительное ощущение в соответствии со спектральным составом отражаемого или излучаемого света.

С композиционной точки зрения цвет представляет собой специфическое средство, вызывающее у зрителя дополнительные эмоциональные ощущения по поводу графической формы.

Свойства цвета.

- светлота. Она означает степень присутствия в цвете белого или черного цвета.
- насыщенность. Она определяется как отношение хроматического (спектрального) цвета к серому цвету.
- яркость цвета связана с его цветовым тоном, насыщенностью и светлотой и вызывает ощущение повышенной силы света и повышенной освещенности поверхности.



Цвета делятся на:

- **Ахроматические цвета.** К ним относятся белый и черный цвета, а также серые оттенки, получаемые от их смешения.
- **Хроматические цвета.** К ним относятся чистые цвета спектра, получаемые при разложении дневного света, проходящего сквозь светопреломляющую призму. В первую очередь они различаются по цветовому тону.



Монохромный

В монохромном цветнике преобладает один цвет. Подходят пастельные, неброские тона – розовый, сиреневый, белый.



Трехцветный доминирующий

Выбирают основной цвет, затем два, контрастных ему (например, сиреневый, контрастный ему желтый, а рядом – оранжевый и лимонный).



Контрастный

Для такого цветника лучше взять цвета, расположенные на цветовом круге напротив друг друга. Если они сильно различаются по насыщенности, самый насыщенный должен занимать меньшую площадь.



Квадроравномерный

Можно выбрать две пары взаимодополнительных цветов, расположенных так, чтобы величина угла между ними составляла $30-60^\circ$.



Трехцветный равномерный

Гармоничные трехцветные сочетания выбирают из тех цветов, которые расположены через равные промежутки.



Квадродоминирующий

Можно использовать один доминирующий, дополнительный к нему и два примыкающих, расположенных в интервале $30-60^\circ$ от него.



ПЛАСТИЧЕСКИЕ СРЕДСТВА ПОСТРОЕНИЯ КОМПОЗИЦИИ

Форма. Материал (фактура, текстура). Свет.



ФОРМА

Форма, обычно, бывает образована - какой либо линией. Но бывают и **формы**, образованные какими либо объектами, например - пятно света также имеет свою форму.

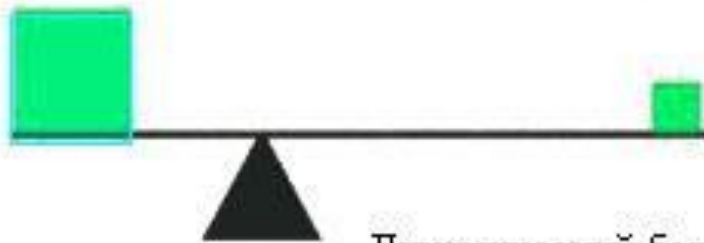
Баланс форм

- Статический баланс чаще всего присущ симметричным изображениям.
- Динамический баланс устанавливается тогда, когда объектам разной визуальной массы все же придается некое равновесие с помощью, например, того - что один или несколько объектов в композиции будет расположен в активной точке изображения, или ближе к краю изображения.





Статический баланс




Динамический баланс

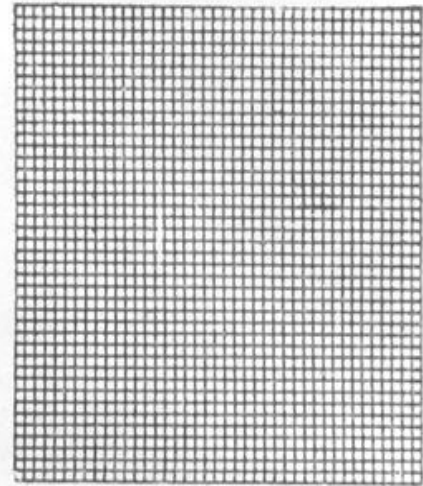
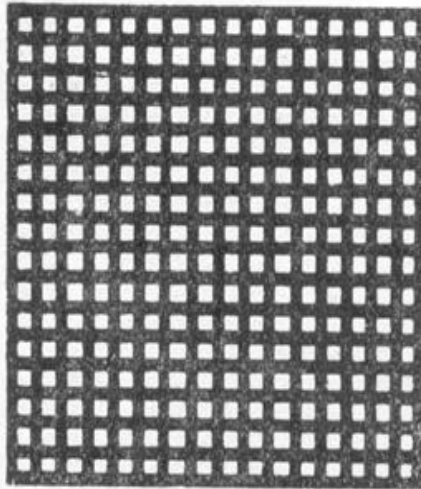
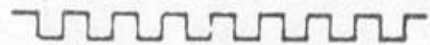
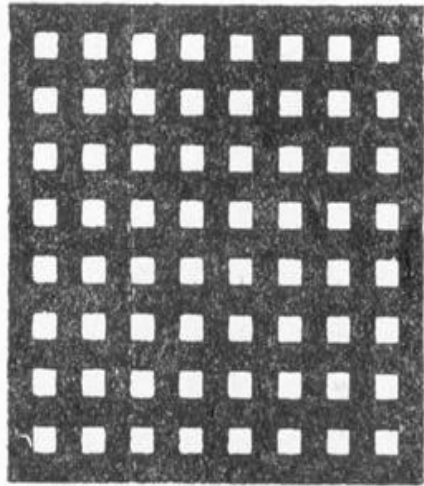


МАТЕРИАЛ (ФАКТУРА, ТЕКСТУРА)

Фактура и текстура представляют собой активные средства художественной выразительности. Эффект фактуры и текстуры используется прежде всего для того, чтобы передать естественные качества материала, раскрыть его эстетическое своеобразие.

Фактура - свойство, характеризующее внешнее строение поверхности формы (шероховатая, гладкая и др.). Фактурность материала зависит от плотности и величины микроискажений поверхности. Один из пределов представляют гладкие поверхности, другой предел - когда элементы фактуры по своей величине воспринимаются как самостоятельные элементы формы и количество их достаточно мало.







Текстура - наблюдаемые на поверхности внешние признаки структуры материала, из которого предмет изготовлен. Наиболее часто текстурой (рисунком) характеризуются изделия из дерева и ткани. Рисунок текстуры древесины изменяется в зависимости от направления ее обработки, т. е. от плоскости резания - радиальной, тангенциальной, радиально-торцевой, тангенциально-торцевой.

СВЕТ

Светотень — наблюдаемое на поверхности объекта распределение освещённости, создающей шкалу яркостей.

Светотень как средство композиции применяется для передачи объема предмета. Степень рельефности объемной формы связана с условиями освещения, что имеет непосредственное отношение к выражению конструктивной идеи произведения.

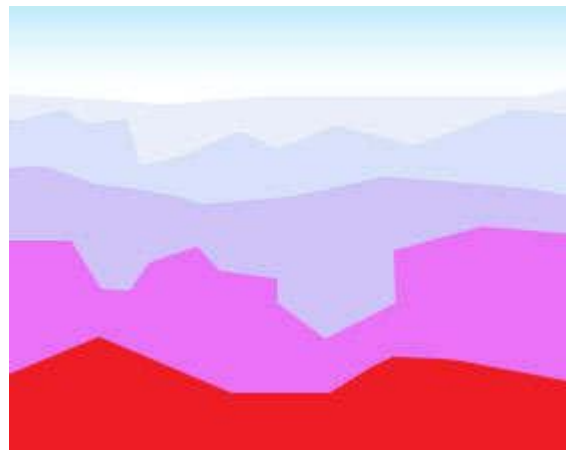
Различают следующие элементы светотени:

- свет - поверхности, ярко освещённые источником света;
- блик — световое пятно на ярко освещённой выпуклой или плоской глянцевой поверхности, когда на ней имеется ещё и зеркальное отражение;
- тени — неосвещённые или слабо освещённые участки объекта.
- полутень — слабая тень, возникающая, когда объект освещён несколькими источниками света;
- рефлекс — слабое светлое пятно в области тени, образованное лучами, отражёнными от близко лежащих объектов.



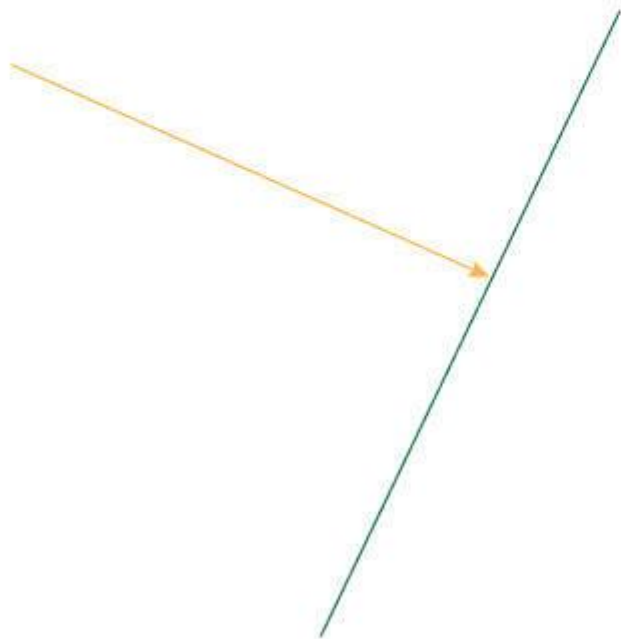
В объемно-пластических произведениях важная роль принадлежит действию законов линейной, воздушной и цветовой перспективы.

Сущность воздушной перспективы заключается в том, что выраженность различного вида контрастов (светотеневых, цветовых, величинных и т.д.) на ближних к нам объектах бывает наиболее сильной, по мере удаления предмета в глубину контрасты света и тени на его поверхности ослабевают.



Прямая линейная перспектива - вид перспективы, рассчитанный на неподвижную точку зрения и предполагающий единую точку схода на линии горизонта (предметы уменьшаются пропорционально по мере удаления их от переднего плана).





ЗАКОН РАВНОВЕСИЯ

Симметрия. Асимметрия.



ЗАКОН РАВНОВЕСИЯ

Равновесие - это такое состояние композиции, при котором все элементы сбалансированы между собой (расположение изобразительного

материала вокруг воображаемой оси симметрии

таким образом, чтобы правая и левая стороны

находились в равновесии). Уравновешенные части целого приобретают зрительную устойчивость. В основном равновесие сводится к балансу по выразительности.

Выделяют статическое и динамическое равновесие.

Статическое - это состояние композиции, при котором сбалансированные между собой элементы в целом производят впечатление ее неустойчивой неподвижности.

Динамическое - это состояние композиции, при котором сбалансированные между собой элементы производят впечатление ее движения и внутренней динамики.





Закон равновесия тесно связан с понятиями симметрии и асимметрии.

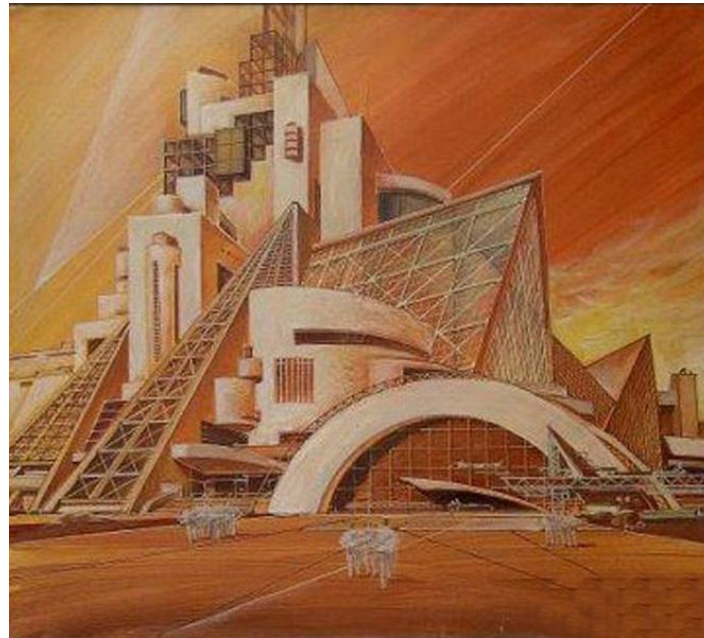
Симметрия (от греческого *symmetria* – «соразмерность») – это закономерное расположение частей формы относительно центра или главной оси, это повторение, отражение левого в правом, верхнего в нижнем и т. д.



Существуют несколько видов симметрии:

- **зеркальный** — основывается на равенстве двух частей фигуры, расположенных одна относительно другой как предмет и его отражение в зеркале;
- **осевая симметрия** — связана с вращательным движением и повтором элементов вокруг оси симметрии, т. е. линии, при повороте вокруг которой фигура может неоднократно совмещаться сама с собой.

Асимметрия – это отсутствие идеальной зеркальной симметрии. в асимметричной композиции равновесие достигается введением пространственных пауз между предметами, которые при этом либо приближаются друг к другу, либо отдаляются.



Частичное нарушение симметрии делает объект более сложным, динамичным, интересным. В живой природе нет абсолютной симметрии, формальной точности. Такой вид симметрии называется **дисимметрией**. Она разрушает точное сходство повторяемых элементов, оставляя симметричность общей формы.

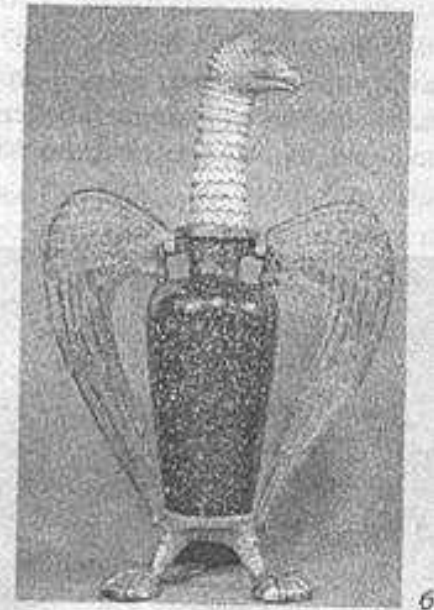
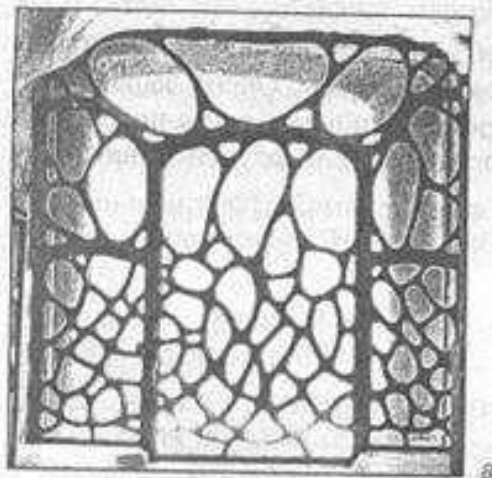


Рис. 3.10. Пример дисимметрии:
а — Гауди, Вход в дом Мила, Барселона;
б — ваза "Орел", середина XII в.



Антисимметрия — симметрия с полярно противоположными, контрастными свойствами, противопоставлением.

