

Культура домонгольской Руси

Культура

ра

Новые
элементы
христианской

(византийской)

Традиции
языческой

КУЛЬТУРЫ

фолькл

Одежда,

обряд

Каменное

Мозаика,

Одежда

знати
письменнос

фолькл

БЫЛИН

Былины — русские народные эпические песни о подвигах богатырей

Слово "богатырь" в русском языке восточного (тюркского) происхождения, хотя, может быть, самими тюрками заимствовано у азиатских арийцев.

ор Песн



Во поле береза стояла,
Во поле кудрявая стояла,
Люли, люли, стояла.

Некому березу заломати,
Некому кудряву заломати,
Люли, люли, заломати.

Как пойду я в лес, погуляю,
Белую березу заламаю,
Люли, люли, заламаю.

сказк

и



Курочка



Жили старик со старухой, и была у них курочка Ряба. Снесла курочка яичко: яичко не простое. Золотое. Старик бил-бил – не разбил; старуха била-била – не разбила.

Мышка бежала, хвостиком махнула: яичко упало и разбилосьь.

Старик плачет, старуха плачет; курочка кудахчет: «Не плачь, старик, не плачь, старуха.

тв
ер
д
ь



ми
р

лю
де
й



ин
фер
н

о





Кирилл (в миру Константин, по прозвищу Философ, 827—869, Рим)

обучался у лучших учителей Константинополя философии, диалектике, геометрии, арифметике, риторике, астрономии, а также разным языкам

Мефодий (в миру Михаил; 815—885, Велеград, Моравия)

До пострижения в монахи Михаил, сделал неплохую военно-административную карьеру, увенчавшуюся постом стратега Славинии, византийской провинции, расположенной на территории Македонии.

В 862 году в Константинополь явились послы от моравского князя Ростислава с такой просьбой: «Народ наш исповедует христианскую веру, но у нас нет учителей, которые могли бы объяснить нам веру на нашем родном языке. Пришлите нам таких учителей». Император и патриарх обрадовались и, призвав солунских братьев, предложили им идти к морavam.

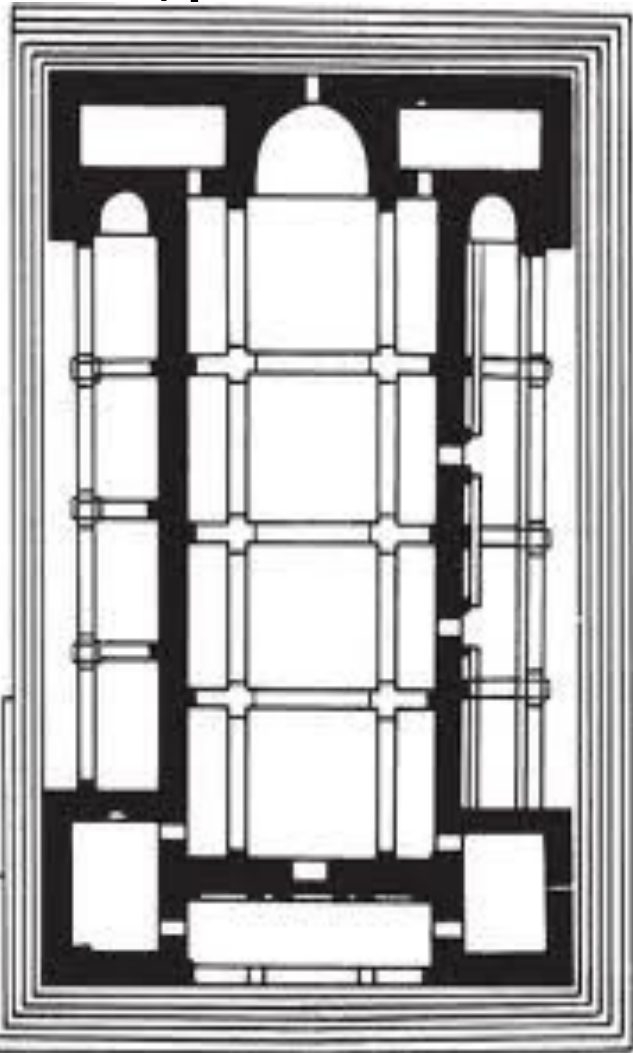
КИРИЛЛИЦА			Буквы глаголицы	КИРИЛЛИЦА			Буквы глаголицы
Буквы кириллицы X-XI вв.	Название букв	Звуковое сочетание		Буквы кириллицы X-XI вв.	Название букв	Звуковое сочетание	
Л	Аз	[а]	ⴐ	Ф	Ферт	[ф]	Ф
Б	Буки	[б]	ⴑ	Х	Хер	[х]	ⴒ
В	Веди	[в]	ⴓ	Ω	От (Омега)	[о]	ⴓ
Г	Глаголи	[г]	ⴔ	Ч	Цы	[ц']	ⴔ
Д	Добро	[д]	ⴕ	У	Червь	[ч']	ⴕ
Е	Есть	[е]	ⴖ	Ш	Ша	[ш']	ⴖ
Ж	Живите	[ж']	ⴗ	Щ	Шта	[ш'т']	ⴗ
З	Зело	[д'з]	ⴘ	Ъ	Ер	[ъ]	ⴘ, ⴙ
З	Земля	[з]	ⴙ	Ы	Еры	[ы]	ⴙ, ⴚ, ⴛ
И	Ижи	[и]	ⴚ	Ь	Ерь	[ь]	ⴚ, ⴛ
И	Иже	[и]	ⴛ, ⴜ	Я	Ять	[ѧ]	ⴛ
(И)	(Г'ервь)	[г']	ⴜ	Ю	-	[y], [jy]	ⴜ
К	Како	[к]	ⴝ	Я	-	[a], [ja]	-
Л	Люди	[л]	ⴞ, ⴟ	Ѧ	-	[e], [je]	-
М	Мыслите	[м]	ⴟ	ѧ	Юс малый	[e]	Ѧ
Н	Наш	[н]	ⴠ	Ѩ	-	[e], [je]	ѧ
О	Он	[о]	ⴡ	ѩ	Юс большой	[q]	Ѩ
П	Покой	[п]	ⴢ	Ѫ	-	[q], [jq]	ѩ
Р	Реки	[р]	ⴣ	ѫ	Кси	[кс]	-
С	Слово	[с]	ⴤ	Ѭ	Пси	[пс]	-
Т	Твердо	[т]	ⴥ	ѭ	Фита	[ф]	Ѭ
У	Ук	[у]	⴦	Ѯ	Ижица	[н], [в]	ѭ



Ростислав — князь Великой Моравии из династии Моймировичей, правивший с 846 по 870 годы. Во время его правления в Великой Моравии миссионерствовали Кирилл и Мефодий. Чехословацкая православная церковь причислила его в 1994 году к лику святых

Архитектур

Базíлика (базили́ка) — (царский дом) — тип строения прямоугольной формы, которое состоит из нечётного числа (1, 3 или 5) различных по вы



Главную его особенность составляет употребление купола для покрытия средней части здания (центрально-купольная система).

Храм Святой Софии, сооружённый Юстинианом в 532—537 гг. в память об усмирении бунта, во время которого этот государь чуть было не лишился престола.



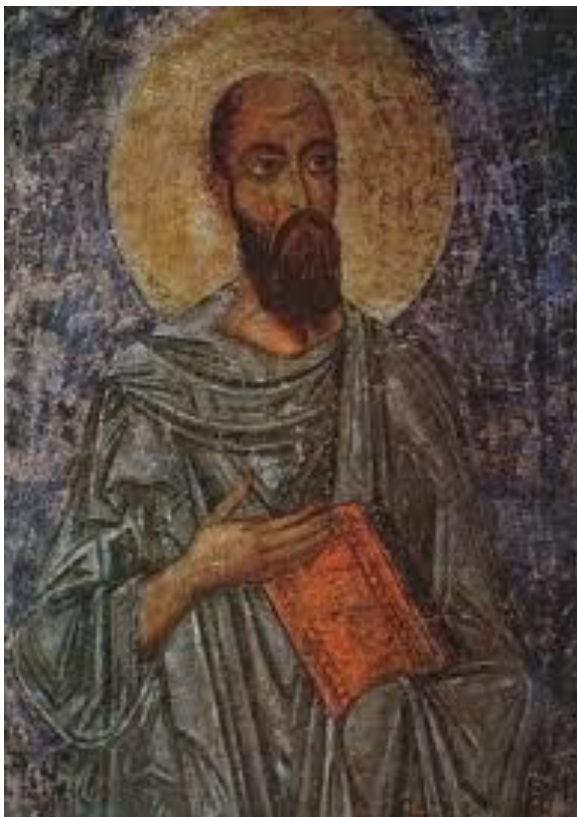
Крестовокупольный

храм
Базилика

Неф -
корабли



Фреска (от итал. affresco — свежий), аффреско — живопись по сырой штукатурке, одна из техник стенных росписей, противоположность а секко (росписи по сухому). При высыхании содержащаяся в штукатурке известь образует тонкую прозрачную кальциевую плёнку, делающую фреску долговечной.



Св. Петр
(Киев)



Архангел
Михаил



Пророк
Даниил
(Новгород)

Мозаика (от лат. (opus) musivum — (произведение) посвящённое музам) — декоративно-прикладное и монументальное искусство , произведения которого подразумевают формирование изображения посредством компоновки, набора и закрепления на поверхности разноцветных камней, смальты, и других



Мученик Худион (Киев)

Орток Севастийских мучеников — воины-христиане, принявшие мученическую смерть за веру во Христа в Севастии (Малая Армения, совр. Турция) в 320 году при Ликинии.



АЛИМПИЙ- (иеромонах киевского Печерского монастыря, иконописец (ум. после 1113).



Нестор (ок. 1056 — 1114) — древнерусский летописец, агиограф конца XI — начала XII вв., монах Киево-Печерского монастыря. Традиционно считается одним из авторов **«Повести**

Е ВОТ ПОВЕСТИ МИНУВШИХ ЛЕТ, ОТКУДА ПОШЛА РУССКАЯ ЗЕМЛЯ, КТО В КИЕВЕ СТАЛ ПЕРВЫМ КНЯЖИТЬИ КАК ВОЗНИКЛА РУССКАЯ ЗЕМЛЯ

Агиография (от греч. ἅγιος — святой; γράφω — пишу) — изучение жития святых, богословских и историко-церковных аспектов святости.

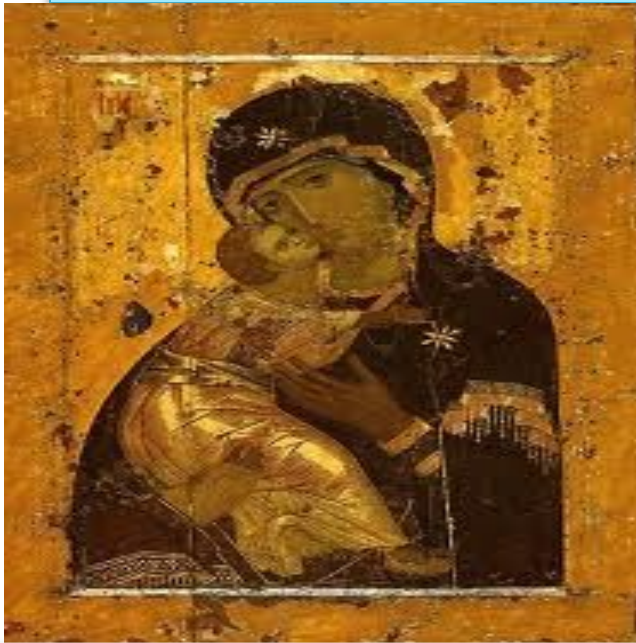
Пергамент — материал для письма из недублёной сыромятной кожи животных



Иконопис

Икона (от др.-греч. εἰκών «образ», «изображение») — в христианстве изображение лиц или событий священной или церковной истории, являющееся предметом почитания, у православных и католиков закреплённого догматом Седьмого

канон - *совокупность строго установленных правил и приемов для произведений искусства*



**Владимирская
икона**

Ангел Златые власы — древнейшая икона из собрания Государственного Русского музей в Санкт-Петербурге. Датируется второй половиной XII века. Большинство специалистов относят её к новгородской школе иконописи.





Шапка Мономаха —
главная регалия русских
великих князей и царей.
Символ-корона
самодержавия в России.
Представляет собой
золотой филигранный
остроконечный головной
убор, предположительно
восточной работы конца XIII
— начала XIV века с
собольей опушкой,
украшенный драгоценными
камнями: жемчугом,
рубинами, изумрудами и
крестом.

скань (от старославянского глагола «съкати» — сучить, свивать в одну нить несколько прядей), филигрань — вид ювелирной техники: ажурный или напаянный на металлический фон узор из тонкой золотой, серебряной или медной проволоки, гладкой или свитой в верёвочки. Изделия из скани часто дополняются зернью (маленькие серебряные шарики) и эмалью.

В Древней Руси техника скани стала использоваться с IX—X веков. Тогда витую проволоку для производства ещё не использовали, а применялись зерни. Изделия XII—XIII веков отличаются высоким качеством, в то время чаще стали использовать технологию напайной, а с XII века — ажурной и рельефной скани, в производстве стали использоваться камни.



Риза, или оклад – накладное украшение на иконах, покрывающее всю иконную доску поверх красочного слоя, кроме нескольких значимых элементов (обычно: лика и рук – так называемого личного письма), для которых сделаны прорези; значимый вид русского декоративно-прикладного искусства.





Ладья

я



Дракар
ВИКИНГОВ

Ладья представляла собой довольно большое судно, на котором размещались 40 и более человек. Для увеличения вместимости к долбленному из целого дерева корпусу по бокам наращивались борта из досок. **Суда с дощатой обшивкой внакрой называли набойными, суда с обшивкой вгладь - насадами.** Ладья несла большой холщовый парус, богато орнаментированный. Суда с холщовой обшивкой внакрой укрывались



Чел

Объясните

Стоять на

паперти

Орать как

облаженные

Шля под хвост

попала

Сесть ошую и

одесную