

Культура Древнего Востока

**«Что за страна Восток!
Вообразите: направо – гора,
налево – гора, впереди – гора, а
сзади, как вы сами себе можете
представить, синееет гнилой
Запад!...» - Козьма Прутков**

**Балакирева Татьяна Анатольевна
МОУ СОШ № 256
Г. Фокино**



L/O/G/O





К древнейшим восточным цивилизациям относится культура Месопотамии, Индии и Китая.

Художественная культура восточных цивилизаций символична.



В IV-I тыс. до н.э. в Междуречье жили народы высокой культуры



- заложили основы математических знаний;
- научились вычислять с большой точностью движение планет, время обращения Луны вокруг Солнца;
- возводили высокие башни из кирпича;
- осушали болотистую местность, прокладывали каналы и орошали поля, сажали плодовые сады;
- изобрели колесо и строили корабли;
- умели прясть и ткать, ковали из меди и бронзы оружие и орудия труда;
- достигли больших успехов в области политической теории и практики





В основе искусства Месопотамии лежит ясное понимание общей картины мира, четкое представление о мировом устройстве.

Его главной темой становится прославление силы и могущества человека.

Возникновение письменности



Пиктографическое (рисуночное) письмо постепенно заменили геометрическими знаками. Писали на «дощечках» по мягкой глине.



Глиняный конверт

www.themegallery.com

Изобразительное искусство Месопотамии



Представлено рельефами, которые украшали внутренние стены парадных залов во дворцах ассирийских правителей

Значительная часть рельефов и мозаик посвящена придворной жизни царя и его приближенных



Большая львиная охота. Фрагмент рельефа. IX в. До н.э. Британский музей, Лондон



Стела царя Нарамсина. XXIII в. до н. э. Лувр, Париж



Архитектура

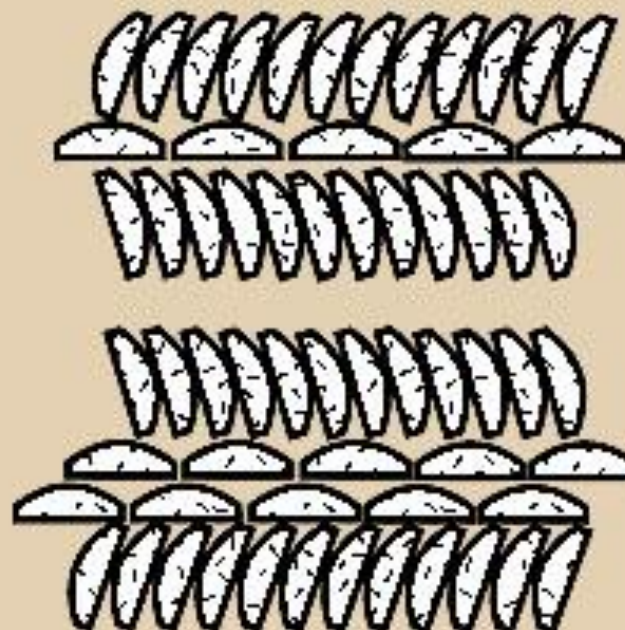


**Важная часть архитектурных ансамблей –
лестницы и пандусы (наклонные плоскости,
заменяющие лестницу)**



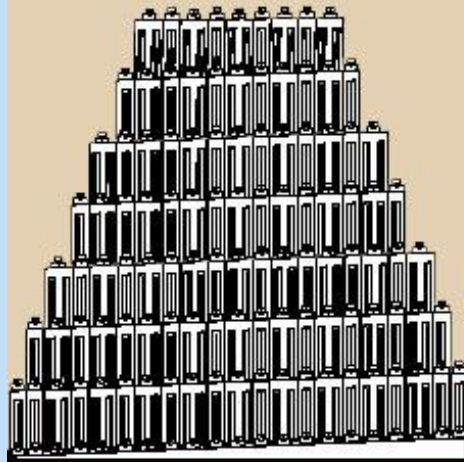


Кладка стен односторонне-выпуклым кирпичом в архитектуре Междуречья

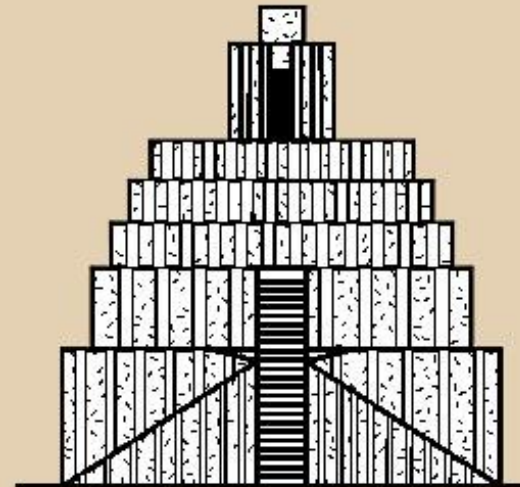




Зиккураты Междуречья



Реконструкция зиккурата
в Дур-Шаррукине -
резиденции царя
Саргона II
(712-707 гг. до н.э.)



Реконструкция
"Вавилонской башни" -
зиккурата при храме
Мардука в Вавилоне
(VII-VI вв. до н.э.)

Зиккурат — ступенчатый башнеобразный храм, предназначенный для храмовых обрядов, а позднее — для астрономических наблюдений



Наибольшую известность приобрел зиккурат в городе Уре



Культура Китая



Природа и человек – главная тема искусства

В восточном искусстве человек- лишь малая частица Природы.



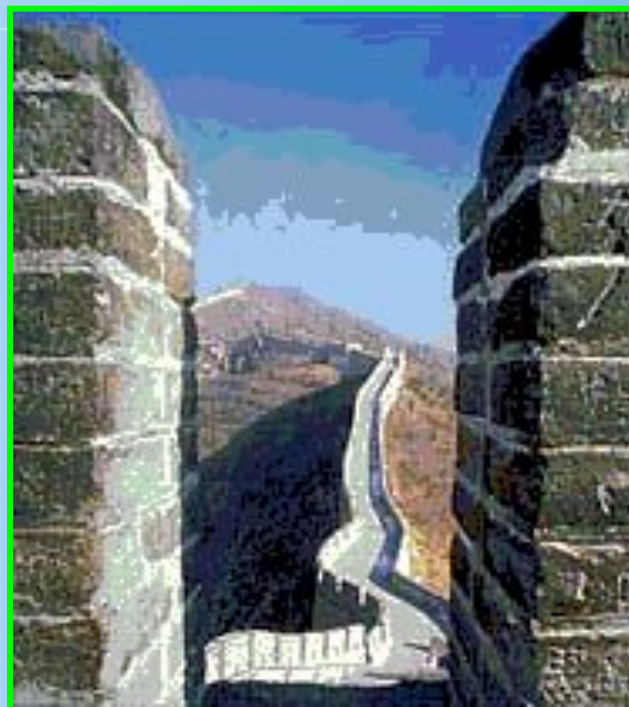
Архитектура



- Архитектурные сооружения не просто вписывались в природный ландшафт, а органично сливались с ним в ансамбль.
- Китайские зодчие подбирали наиболее живописное место для своих построек.
- На вершинах гор – монастыри.
- В труднодоступных местах – пещерные храмы и пагоды.
- По краям проезжих дорог – стелы.
- В центре шумных городов – дворцы императоров



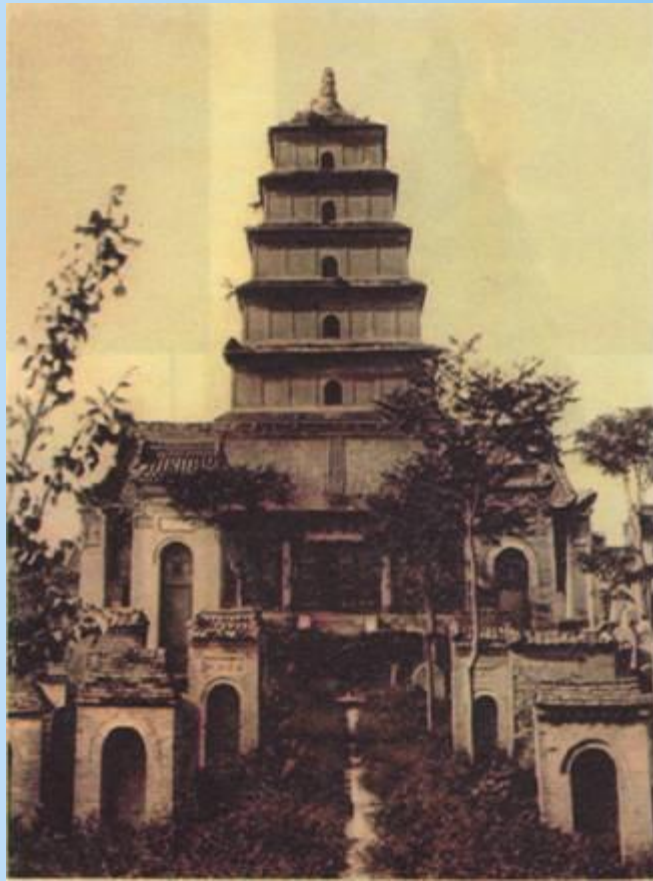
Великая Китайская стена



Пагода Даяньта



- Пагода — буддийское мемориальное сооружение и хранилище реликвий.



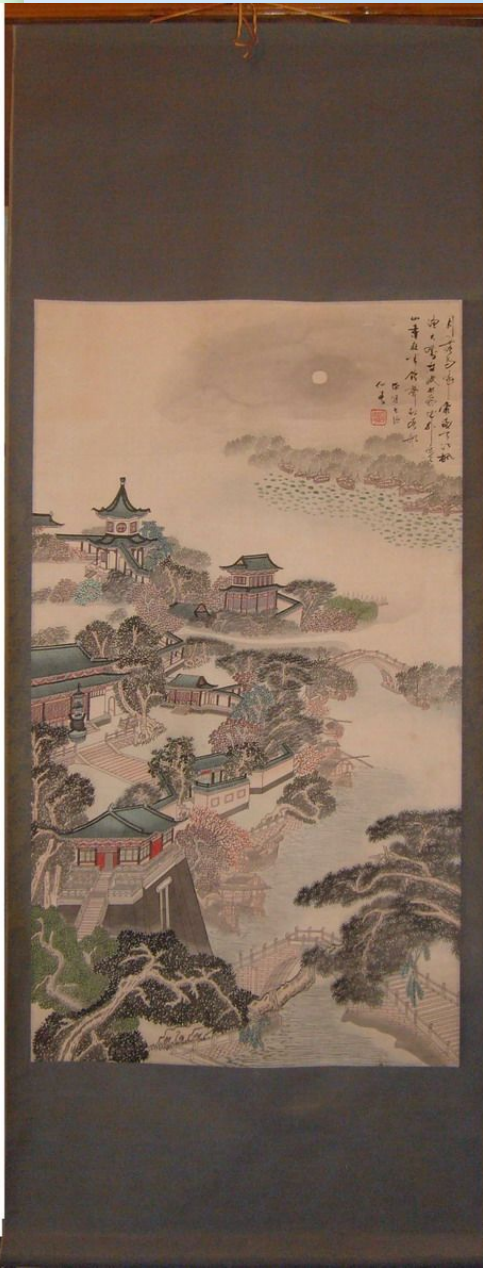
Живопись



- **Художник старался передать мысль о безграничности окружающего мира**
- **Картины китайских художников часто монохромны (одноцветны)**
- **Особого мастерства добились в передаче воздушной перспективы**



Формат и композиция картин

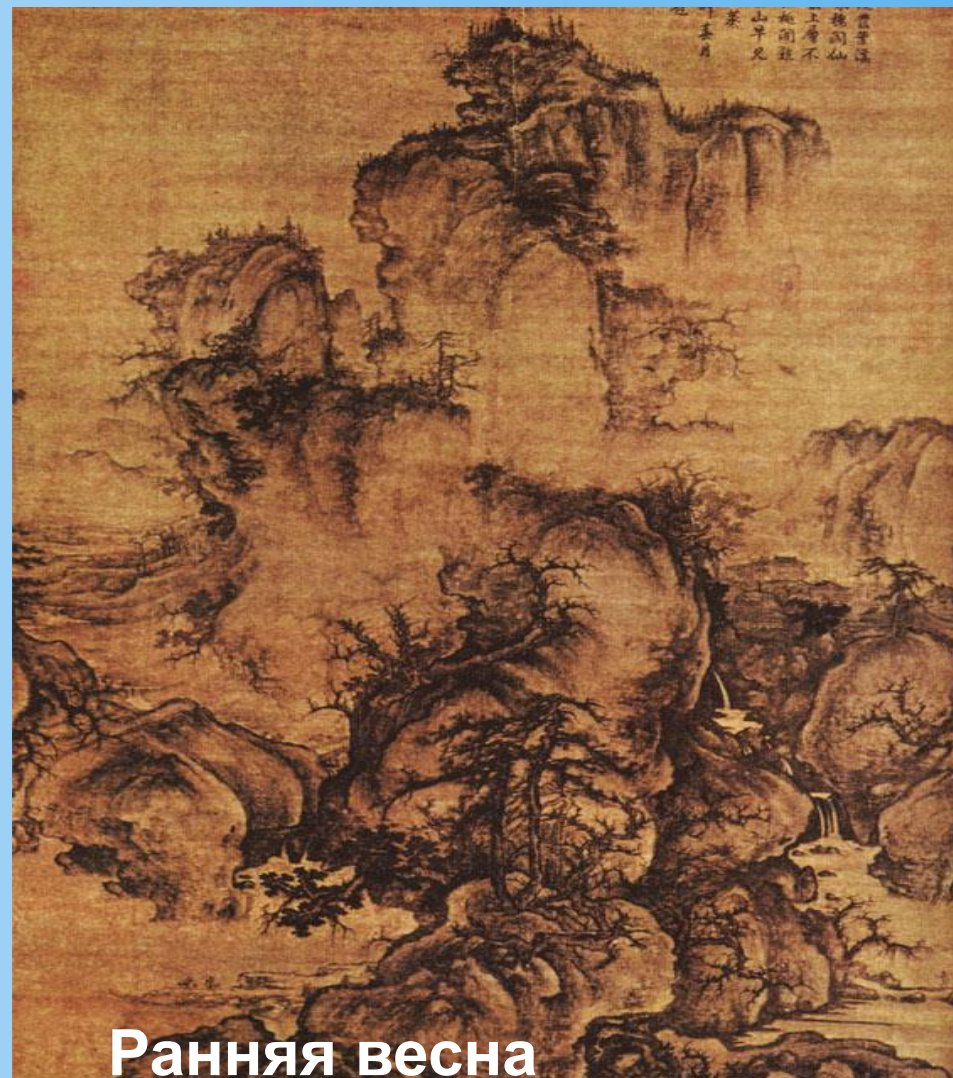


- Горизонтальный формат свитка – для изображения гор.
- Вертикальный – для гористой местности, поросшей остроконечными соснами

Го Си (1020-1090)



Го Си. Начало весны
в горах.
Свиток. Тушь. XI век.



Ранняя весна



Технология и материалы



- Используется особая бумага – из бамбука, соломы или риса или ткань.
- Краски изготавливаются из смолотых цветных камней. Такие краски не выцветают.
- Тушь используется разных видов – из сажи, из соснового угля, из лакового пепла.
- Кисти делятся на мягкие и твердые, изготавливаются из конского волоса, из заячьего волоса, из овечьей шерсти и из крысиного волоса.



Жанры китайской живописи



- Анималистические («Цветы и птицы», «Растения и насекомые»)
- Бытовые («Люди и предметы»)
- Парадный портрет
- Миниатюра на веерах и других предметах обихода
- Пейзажная живопись («Горы и воды»)



Древняя Индия

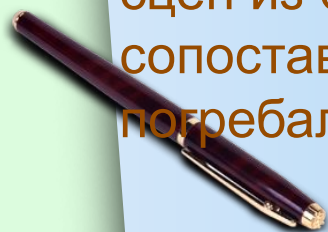


Древние постройки Санчи



Из наземных построек самые значительные находятся в Санчи. Здесь на вершинке большого холма, недалеко от важного политического центра послемаурийской эпохи, был расположен огромный буддийский монастырь.

От самого монастыря и гостиницы для паломников сохранилось немного. А главной достопримечательностью Санчи является большая ступа, сооруженная во II - I вв. до н.э. С четырех сторон света её окружают резные каменные ворота с изображением сцен из буддийских легенд. Наиболее крупная ступа по размерам сопоставима с египетскими пирамидами. Ступа – это погребальный холм для хранения реликвий Будды.



Чайтья в Карли



Чайтья — один из типов индийской буддийской архитектуры, представляющий собой продолговатый зал с двумя рядами колонн и ступой, помещенной в закругленном конце зала напротив входа (полусферическое погребальное, а затем мемориальное сооружение).



Тадж- Махал



Это памятник индийской архитектуры, и великой любви султана Шах - Джахана и его жены Мумтаз - Махал. Построен около 1630 -1652 годах на берегу реки Джамна, в городе Агра.



Это 5-купольное сооружение высотой 74 метра на платформе, с 4 минаретами по углам. Стены выложены белым мрамором с инкрустацией из самоцветов. К Тадж - Махалу примыкает сад с фонтанами и бассейном.

Использованные материалы



- Г.И. Данилова.Мировая художественная культура 7-9 классы, М.:Дрофа, 2010
- Н.Н. Куцман.Мировая художественная культура.7 класс.Поурочные планы по учебнику Даниловой





Урок окончен

www.themegallery.com



L/O/G/O