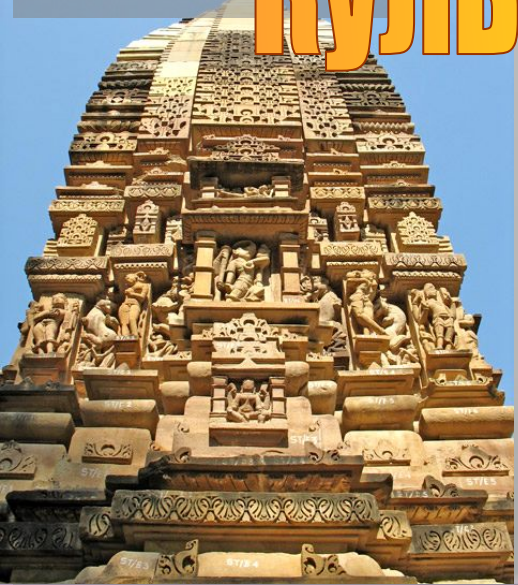


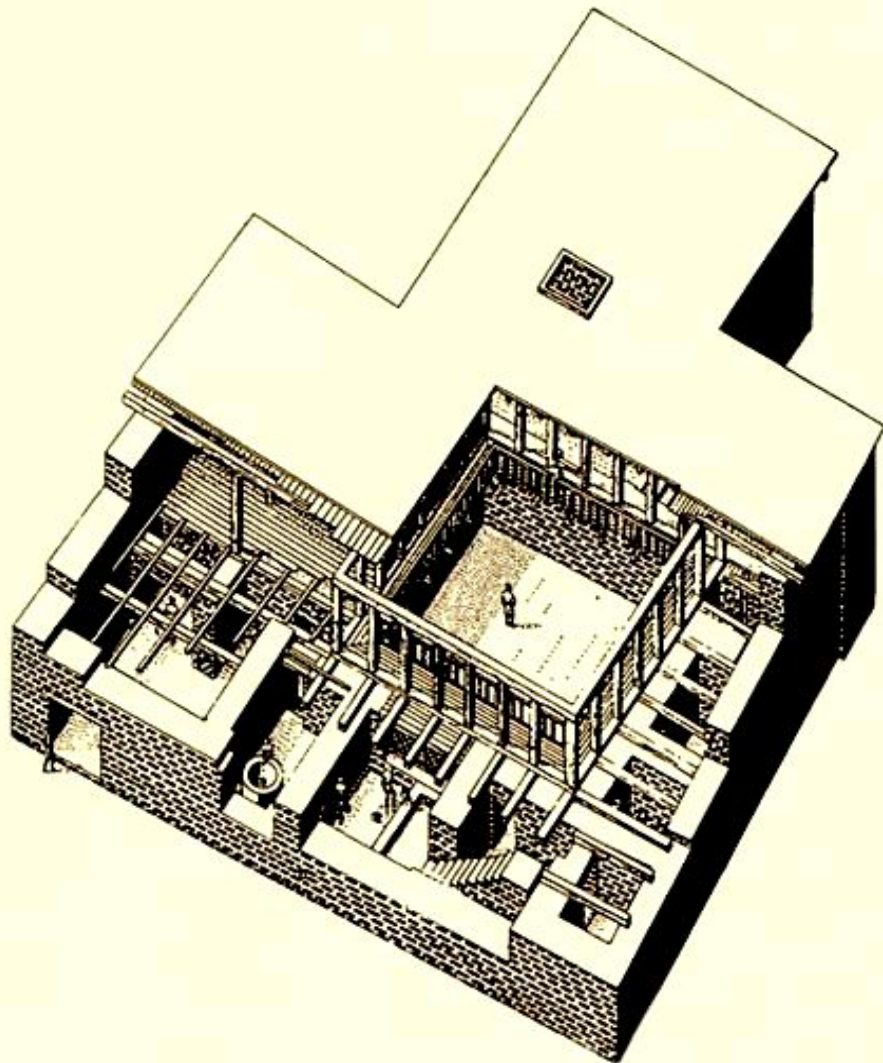


"Культура Древней Индии"



Карта Древней Индии





В глубокой древности на территории Индии существовала высокоразвитая цивилизация, названная Хараппской по основному месту раскопок.

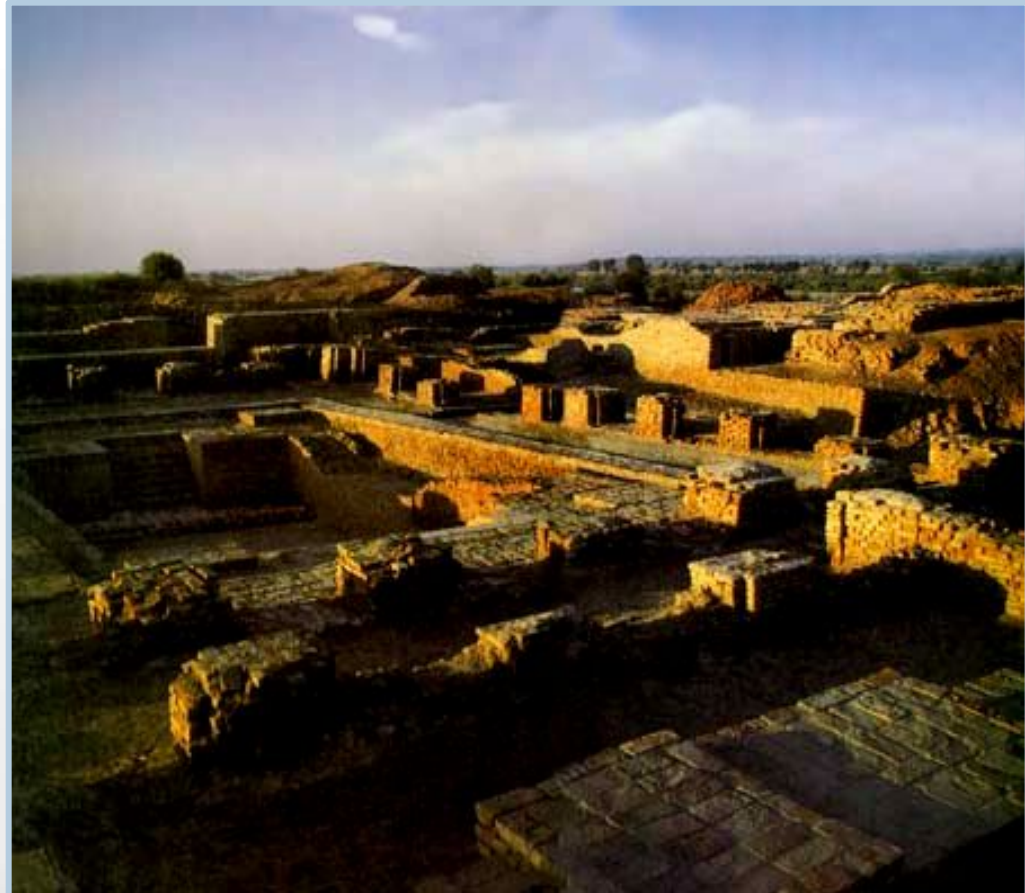
***Дом в Мохенджо-Даро.
Реконструкция III тыс. до н.***

Э.

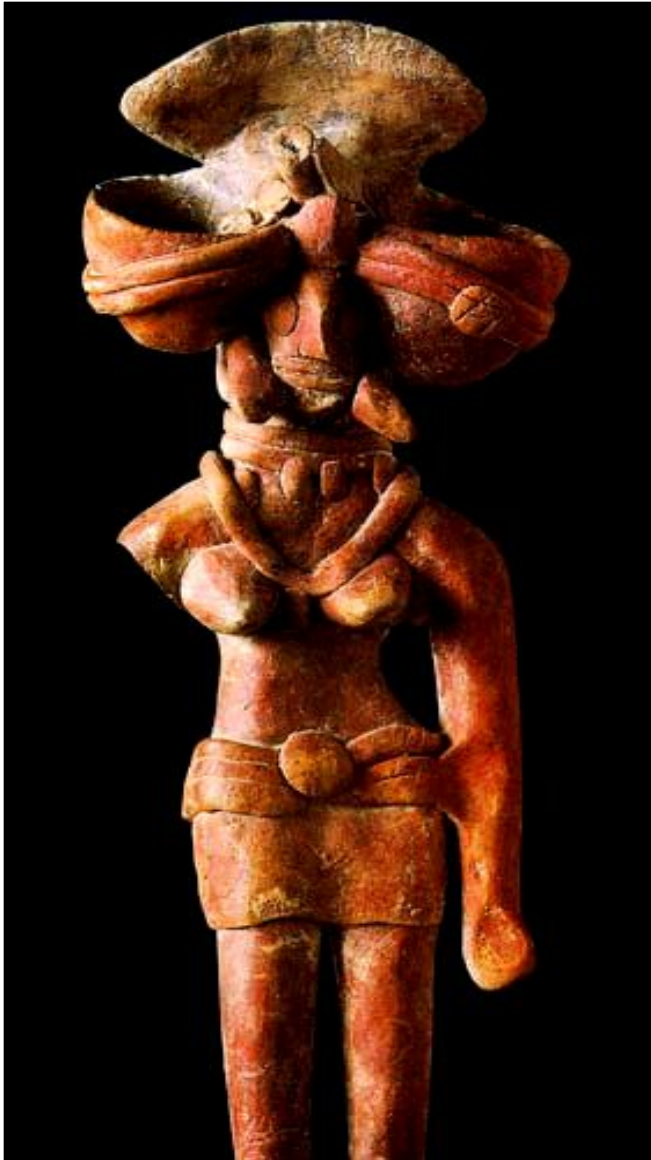


**В долине Инда сохранились
руины городов бронзового
века (2500–1500 гг. до н. э.)
со строгой планировкой
улиц, системой водоснабже-
ния, дворцами и
общественными зданиями.**

*Большая купальня III тыс.
до н.э. из Мохенджо-Дар*



ИНДУИЗМ



*Богиня-мать
III тыс. до н.э. из
Мохенджо-Даро
Терракота*





*Богиня реки
Ганг V в.
Северная Индия
Терракота*



Пантеон индуизма



Бог Брахма – (один из богов ариев) создатель и правитель мира. Он дал людям законы

Отвечает за вечный калейдоскоп природных форм.



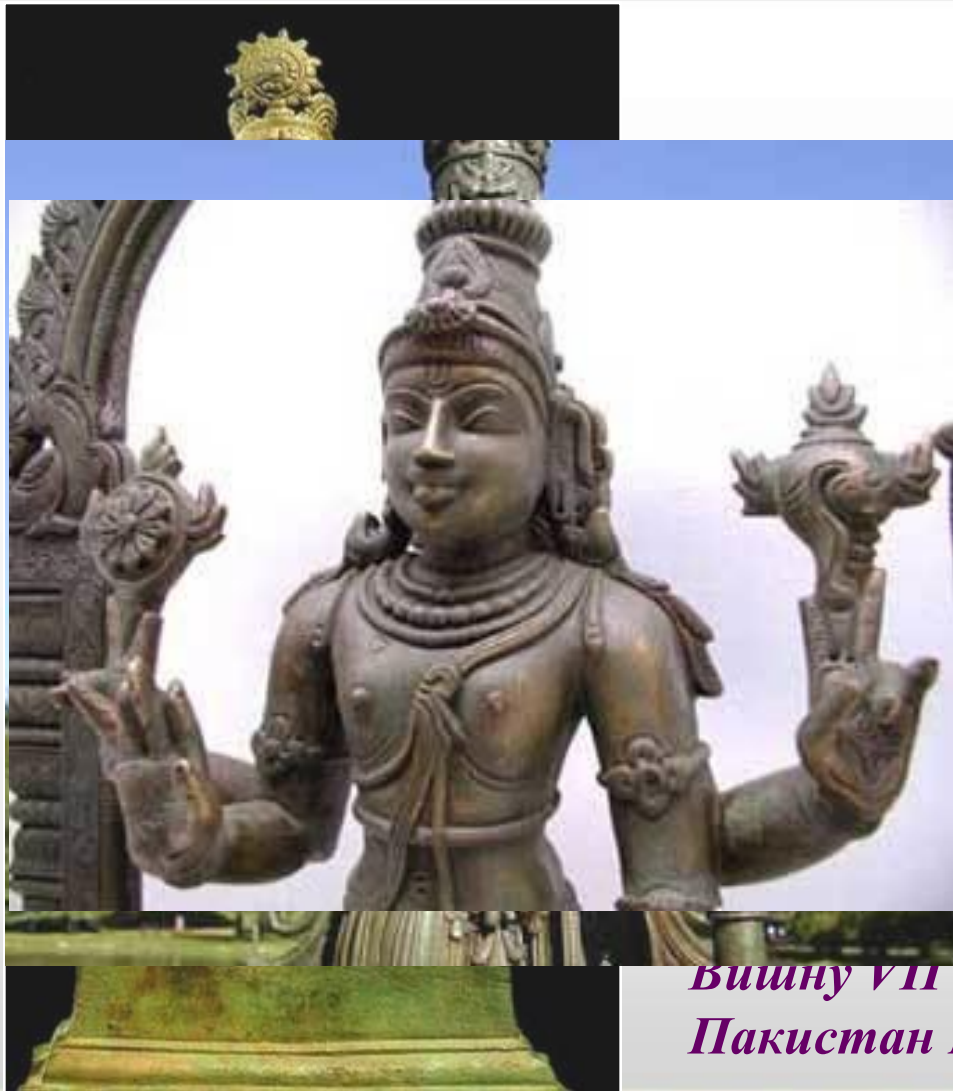


**Бог Шива - грозный
носитель космической
энергии, которая и
созидает, и разрушает.
Шива может погубить,
а может и спасти.**

**Шива .VIII-IX вв. Штат
Химачал-Прадеш, Индия**

**Датунчи
Бронза. 41-12 вв.**





Бог Вишну - хранитель спасает людей от разных бедствий, например от потопа. Вишну неоднократно принимал земные воплощения, аватары, всякий раз ради того, чтобы спасти Вселенную от катастрофы.

*Вишну VII в.
Пакистан Бронза*



Храм - модель Вселенной.



Мистическим аналогом тела – жертвы и горы служит индуистский храм, такой как храм Шивы Кадарья Махадева в Кхаджурахо.





Кхаджурахо в Центральной Индии – место, где расположен огромный храмовый комплекс. Он был построен в 950-1050 гг. и включает свыше 80 сооружений. Храмы (их сохранилось лишь 24) воздвигнуты по воле могущественных правителей династии Чанделла.





В каждом храме в основании высокой, украшенной орнаментом башни было устроено пещерообразное святилище, в недрах которого хранилось изображение божества.





Храмы были обнаружены в 1838 году инженером Британской армии при картографировании этой местности.

Всемирная известность пришла к храмам только в 20-м веке.



Храм Лакимана (Lakshman Temple) - самый старый храм западной группы. Построен он был приблизительно в 950 году н.э.



Основание храма лежит на массивной плите украшенной интересными барельефами, повествующими о военных походах армии великой Чандельской династии.



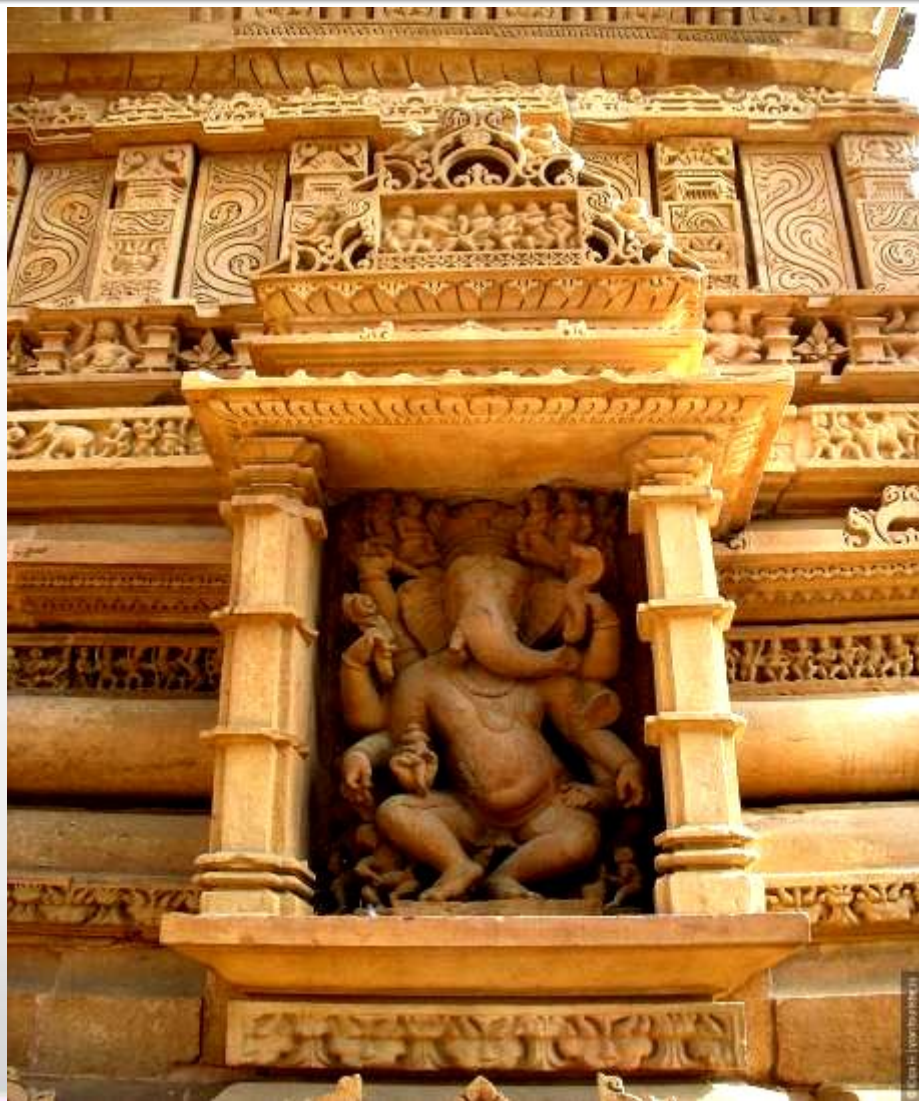
Барельефы храма



**В центре барельефа изображен Вараха -
одно из воплощений Бога Вишну.**



Барельеф посвященный Ганешу



Ганеша, сын Шивы и Парвати, в индуизме, считается богом мудрости и благополучия. Обычно он изображается в виде полного человека с головой слона и одним бивнем.





Очень искусно выполненные, водостоки храма





Внутри храма атмосфера волшебная. Из небольших окон храма струится рассеянный свет. Он выхватывает из мрака прекрасно сохранившиеся фигуры небесных танцовщиц и богов. Эти барельефы притягивают взгляды и завораживают посетителей этого священного места.

«Человек-лев» –
реинкарнация
Вишну





Перед храмом стоит каменный павильон, построенный между X и XI в.в. Внутри статуя Вараха — воплощением Бога Вишну в образе Вепря.

Вишну в аватаре Варахи, выполняя просьбу богов, спустился в океан, чтобы поднять Землю на своих клыках со дна. Это ему удалось после 1000 – летней битвы.



Статуя выполнена из песчаника и тщательно отполирована. Тело Вепря украшено барельефом из 674 фигур основных богов и богинь индуистского пантеона. Статуя возвышается над змеем Шеша — тысячеголовым змеем, царем всех Нагов.





Вепря когда-то обнимала Притхви, богиня Земли, от которой следы на теле вепря: рука на шее кабана и пара ступней. Потолок над статуей выполнен в виде резного изображения лотоса.



Самой крупной и знаменитой постройкой является храм Кандарья-Махадева, посвященный Шиве – одному из трех верховных богов . Построен он был в XI в. 31-м в высоту храм Шивы олицетворяет священную гору Меру, окруженную колоннами-шпилями (всего 84). В святилище находится особое изображение бога – Шива-Линга, сделанное из мрамора.



Храм Шивы Кандарья-Махадева



Хра
Инд

© Юра Н. | yran.tourister.ru



Архитектура храма

Святилище венчает самая высокая башня, олицетворяющая гору Меру. Огромная золотая гора считается центром земли и Вселенной; на ней живут высшие боги (Индра, Брахма, Вишну, Шива и другие). Это космическая вертикаль, соединяющая небо и землю. В Кхаджурахо есть шиваистские, вишнуитские и джайнские храмы.



Главная шикхара –
возвышается над землей на
35,6 метров. Небольшие
храмы-святилища пониже,
тоже производят впечатление
величественных сооружений.
Высота цоколя, на котором
стоят шикхара и святилища,
составляет 4 метра.

Главную башню окружают 85
маленьких, повторяющих ее
силуэт.



Скульптурный декор нарастает вверх по объёму («набухающая форма») очень правдиво передаёт форму, фигуры кажутся живыми, эффект усиливает резьба. Украшения располагаются в определённой последовательности: полосы из цветов и растений, животные, птицы, духи природы.





Слоны – наиболее востребованный образ, поскольку их массивные туши визуалью созвучны мощной пластике здания и, кажется, служат ему надежной опорой.



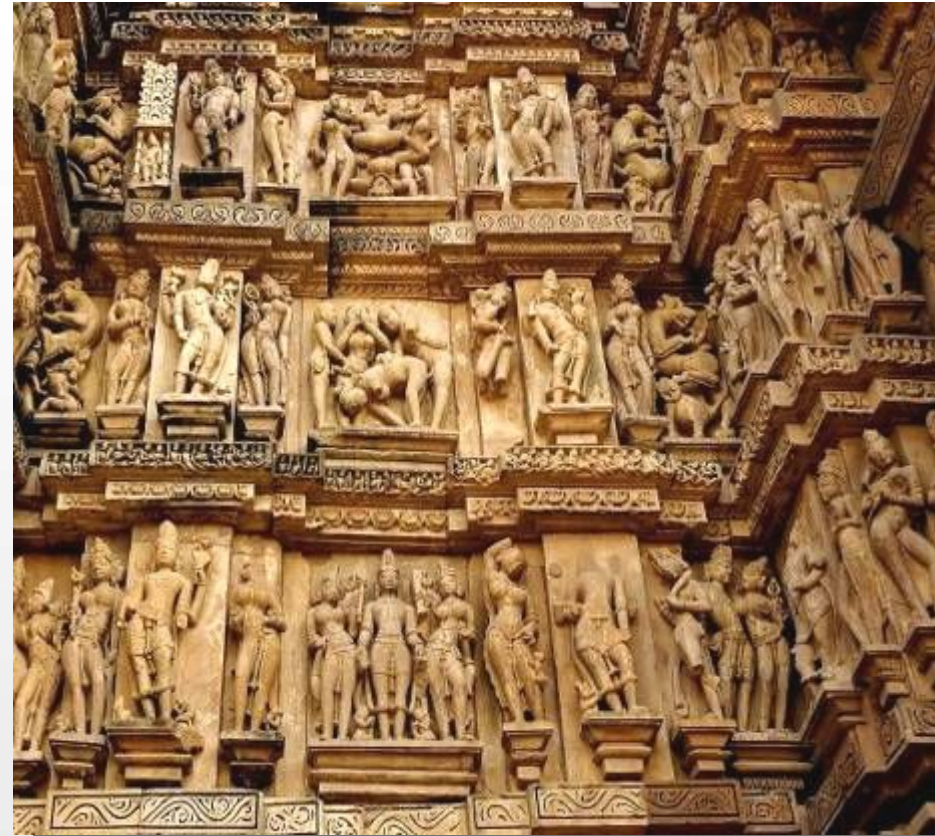
Рельеф нижней зоны органично перерастает в барельеф, изображающий Шиву, Вишну и прочих божеств индуистского пантеона, помещенных в ажурные ниши. Но настоящим пиршеством для глаз является горельеф на колоннах.



Высота большинства статуй – 75-90 см; они представляют многообразные картины земной и небесной жизни, изваянные с великолепным чувством пластики тела и тончайшей проработкой деталей.



Любовные сцены связаны с тантрийскими верованиями, в основе которых лежат представления о животворящей силе единения женского и мужского начал. На стенах храмовых построек они символизировали благополучие и плодородие. Откровенные эротические изображения, живые и утонченные, шокировали английских археологов в начале XX века.



Внутренний декор



© Юра Н. | yran.tourister.ru



Над входом в храм изгибается, вырезанная из единого куска камня, гирлянда. С обеих сторон портика вырезаны крокодилы, глядящие друг на друга с небольших колонны. Скульптуры соединены мелкими фигурками, богато украшенными тонкой резьбой.





При возведении блоки из песчаника вытачивали и собирали на земле, а затем поднимали и осторожно устанавливали. Камень украшали резьбой как на земле, так и после установки.

На камень наносился ярко раскрашенный слой гипса. Под прямыми лучами солнца рельеф отбрасывает резкие тени, усиливая и без того выразительную и динамичную пластику храма.



От вершины к цоколию он прочитывается как нисхождение божества на землю, к людям. В обратном направлении – как восхождение человеческого духа в божественные сферы. Но в любом случае внешний декор отражает связь с тварным миром. Декор же внутри храма с преобладанием в нем геометрических форм указывает на связь с миром божественным.



Источники:



- Ранние цивилизации Древней Индии // Уколова В.И., Маринович Л.П. История Древнего мира
- Индия и Иран // А. Княжицкий, С. Хурумов. Древний мир. Мировая художественная культура От первобытности до Рима
- <http://mgteplo.livejournal.com/3132.html> #cutid1
- <http://www.arhitekto.ru/txt/2razv9.shtml>
- http://www.liveinternet.ru/users/zvezda_vd/post201377621/
- [http://school.xvatit.com/index.php?title= %](http://school.xvatit.com/index.php?title=%)

