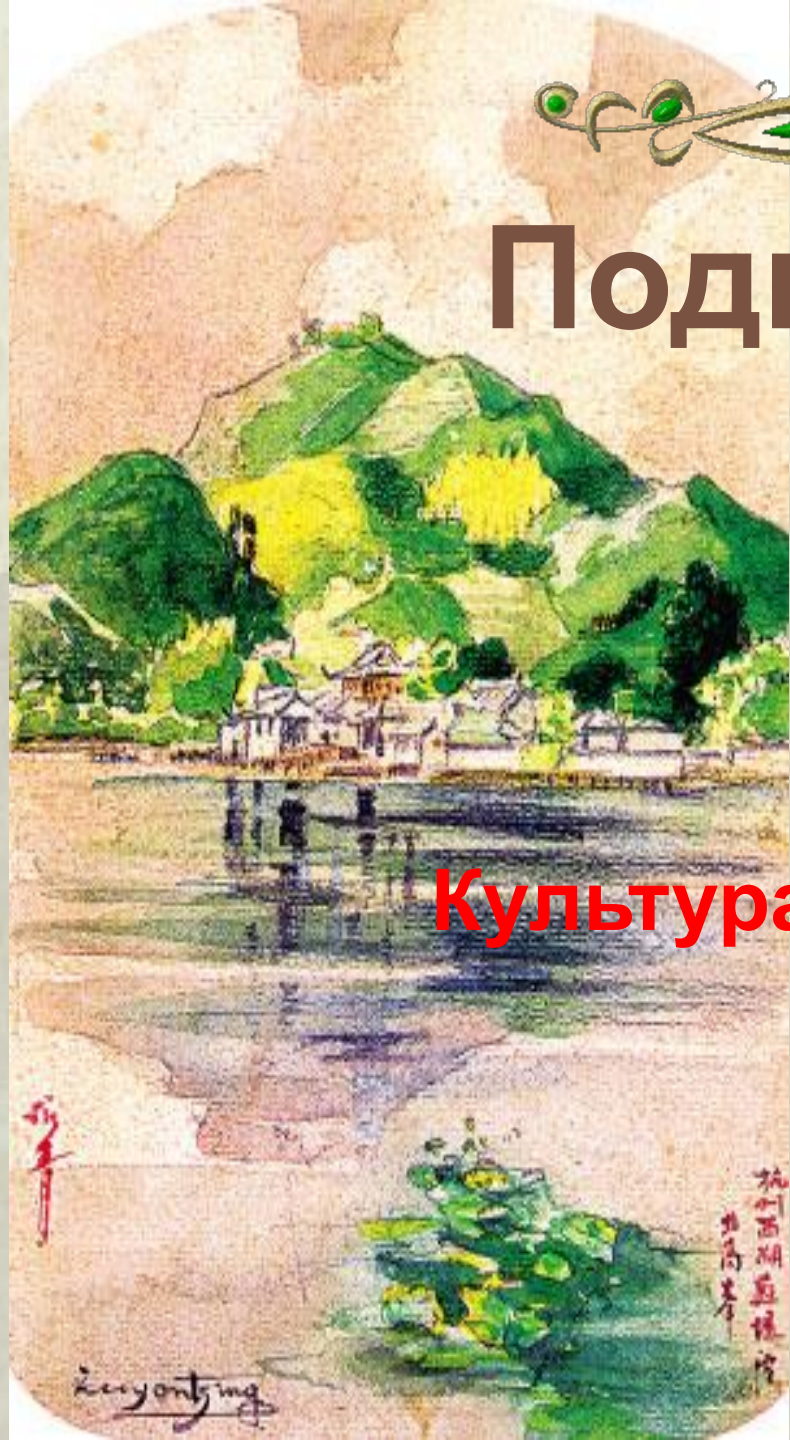




Поднебесная

Культура и искусство Китая



История Китая и китайцев не похожа на историю других народов и государств. В истории большинства древних стран менялись властители и даже большая часть жителей. Под влиянием пришельцев изменялись языки, религия, уклад жизни, искусство.

Жили когда-то на берегах Евфрата шумеры. Оба народа слились в один. Шло время. Страну завоевали персы, и опять повторилась та же история. Потом пришли арабы, и снова началось взаимное учение и переучение. Нынешние жители Ирака, потомки древних шумеров, говорят по – арабски, исповедуют ислам, а о своей древней истории узнают из учебников. Нечто подобное происходило и в Египте, и в Иране, и в большинстве стран мира, но только не в Китае.

Китайцы всегда оставались самобытными и ревниво оберегали свою самобытность. Их культурная традиция обогащалась, но не прерывалась. Случалось китайцам терпеть вторжение иноземцев, но иноземные властители сами превращались в китайцев и сливались с ними. В итоге всегда побеждал китайский язык, китайская культура.

Не было рядом с Китаем другой страны, которая могла бы соперничать с ним. Индия была далеко за пустынями и горами, долгое время у Китая не было с ней связи, а окрестные народы – корейцы, японцы, вьетнамцы, ходили у Китая в учениках.

Китайцы считали, что их страна находится в самом центре Земли и называли её Срединное Царство.

Зарождение китайской культуры учёные относят к V - IV тысячелетиям до нашей эры. На протяжении длительного периода в стране удивительным образом сохранялись преемственность и непрерывность культурных и исторических традиций. Китай внёс огромный и неоценимый вклад в историю мировой цивилизации. С древности китайцы уделяли большое внимание астрономии и математике, исторической науке и географии. Обогатив мир многими научными открытиями и изобретениями.

Во втором тысячелетии до нашей эры в Китае возникла письменность, и с тех пор в течение многих столетий культ грамотности определял особенности китайской культуры. Блестящее развитие получили философия и литература. Живопись и архитектура, прикладное искусство и театр.

Архитектура



Период Мин — время рождения больших и торжественных архитектурных ансамблей. В освободившейся от монгольского ига стране за короткий срок вновь были отстроены и украшены новыми сооружениями императорские резиденции Нанкин (южная) и Пекин (северная).

С 1421 г. Пекин стал постоянной столицей Китая. Выстроенный по образцу прежних столиц, этот город являлся строго организованным ансамблем. В плане город представлял собой два примыкавших друг к другу, обнесенных стенами прямоугольника, соединенных между собой воротами. Весь город пересекала Большая пекинская магистраль. Она завершалась у северной стены башнями Колокола и Барабана, где происходили важнейшие события в жизни страны. Когда император направлялся для молитв об урожае в Тяньтань (Храм Неба), на башне били в барабан; когда он входил в Таяймю (Храм Предков) — били в колокол. Магистраль, разделявшая город на две симметричные части, имела скорее символическое, нежели практическое значение. Пройти по ней через весь город было невозможно. Путь преграждали как стены императорского дворца, так и искусственно созданный к северу от него огромный холм Цзиньшань, достигавший в высоту шестидесяти метров. Подобные холмы — защитники от злых духов (согласно поверью, злые духи могли перемещаться только по прямой дороге) — были почти обязательной принадлежностью каждого китайского города. По представлениям китайцев, город без вершины был все равно что без стен и ему грозила неминуемая гибель.

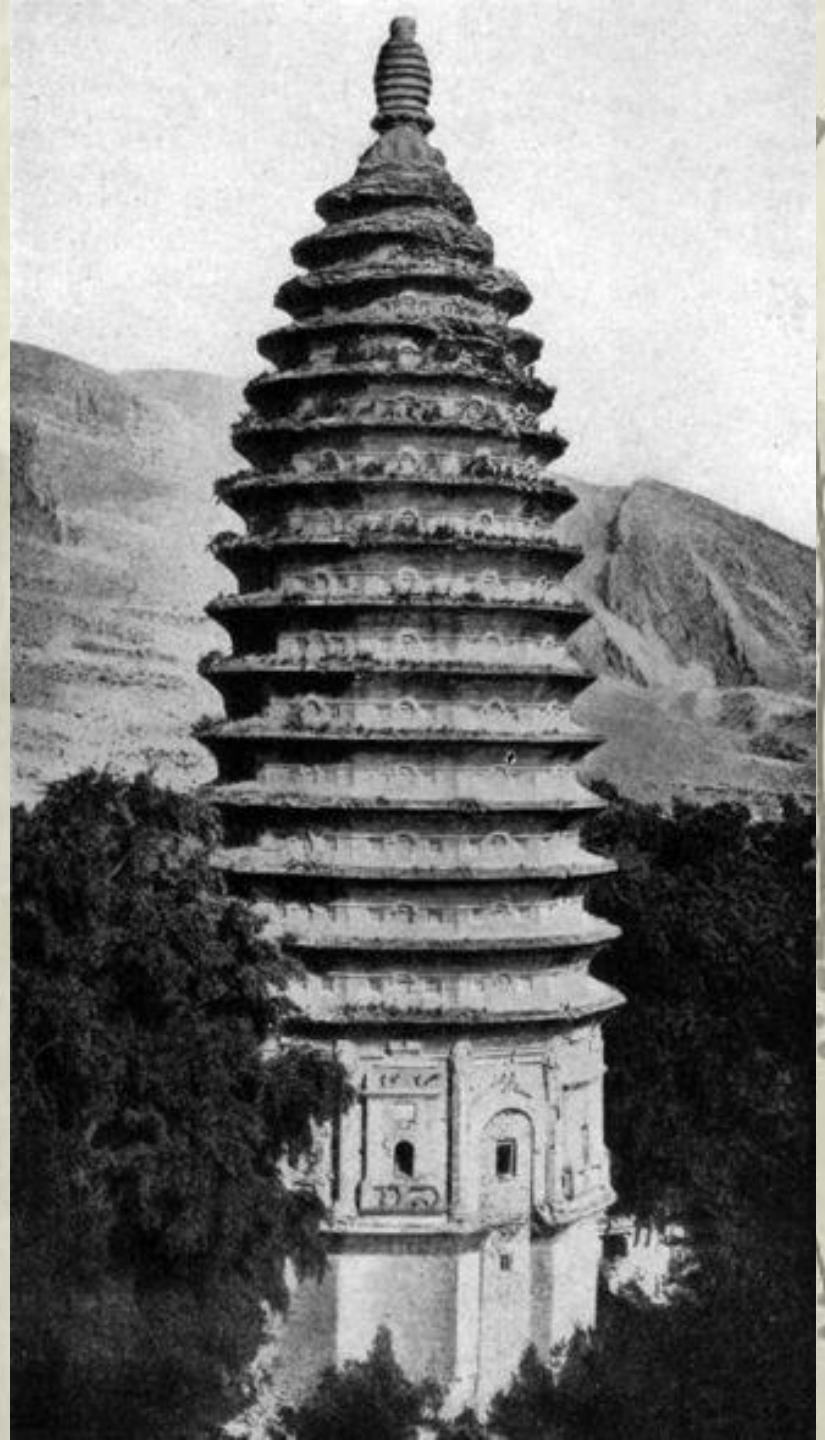
Главным ансамблем Пекина был располагавшийся в центре монументальный и величественный императорский дворец — так называемый Запретный город, окруженный со всех сторон красными стенами десятиметровой высоты, а также рвом с водой. Именно здесь протекала жизнь правителей Срединного царства. Императорский дворец, в котором жили несколько тысяч чиновников, охранников, наложниц и рабынь, представлял собой своего рода государство в государстве со сложной субординацией, со своими законами и судом. Дворец разделялся на несколько частей — центральную парадную, состоявшую из ряда площадей и приемных залов, и боковые, отделенные коридорами. Здесь располагались жилые покои, театры, сады и беседки. Северная часть завершалась императорским садом с причудливыми горками и мозаичными дорожками, обсаженным редкими породами деревьев. Общая площадь дворца составляла 720 тысяч квадратных метров. Каждое здание имело свое поэтическое название. Тронный зал Тайхэдянь (Зал Высшей Гармонии) вобрал в себя наиболее характерные особенности дворцовой архитектуры. Нарядность, яркость и торжественность сочетаются в этом сооружении с простотой и ясностью форм. Высокие лакированные красные колонны опираются на многоступенчатую, украшенную резьбой белую платформу и внутри делят зал на одиннадцать пролетов. Потолочные балки покрыты разноцветной росписью с золотыми фигурами драконов, которые являются символом императорской власти, а двойная желтая черепичная крыша украшена фигурками птиц и зверей-охранителей.

Тронный зал



Храм Суньюэсы

В культурной и политической жизни Китая важную роль стали играть буддийские монастыри. К VI в. на территории царства Вэй их насчитывалось около 30 тысяч. Грандиозные монастырские комплексы вырубались в скалах, по типу индийских. Строились также деревянные храмы и высокие многоярусные башни — пагоды (Пагода Суньюэсы), в которых хранились буддийские реликвии. Стадия формирования буддийского искусства в Китае лучше всего представлена двумя группами пещерных храмов на севере: Юньган (Храм Заоблачных Высот) в провинции Шаньси и Лунмэнь (Ворота Дракона) недалеко от города Лоян, в провинции Хэнань.



САДЫ СУЧЖОУ

Этот город называют «раем на земле». Он весь расчерчен множеством каналов, по которым китайские гондольеры катают желающих. Живописные домики, облепившие крутые берега, неизменны на протяжении нескольких столетий. Самое же чарующее — это многочисленные сады и парки с удивительными растениями, загадочными скалами и прекрасными водоемами. В них воплощены основные принципы философии Китая — соединение «инь» и «ян», природы и архитектуры, вертикалей и горизонталей, прямых линий и изгибов.

...В 514 году до н.э. Хэ Лу, правитель царства У, поручил своему министру построить прекрасный город. Тот исполнил поручение. Появилась столица царства У. Однако городсад продолжал строиться на берегах речных рукавов и каналов до XVII-XVIII веков. И, наконец, дождался своего «звездного часа» — обзавелся многочисленными «садами гармонии».





А еще тут, как и в Пизе, есть своя «падающая башня» — Храм облачных скал. Эта древняя пагода была построена в сунский период, в 961 году, на Холме белого тигра. Потом она несколько столетий падала. Все боялись, что рано или поздно рухнет, но китайским инженерам удалось остановить процесс падения.



Когда-то здесь было более двухсот «оазисов гармонии». Сад уединения, Сад скромного чиновника, Сад мастера сетей, Павильон вздымающихся волн, Лес львов, Зал далекого благоухания, Зал орхидеи и снега, Зал тридцати шести уток... Сегодня прекрасных оазисов семьдесят. Но этого вполне достаточно, чтобы считать Сучжоу величайшим произведением градостроительного искусства.









Великая Китайская стена



Великая Китайская стена — предмет большой гордости жителей этой страны. Самое величайшее в истории человечества оборонительное сооружение напоминает спину гигантского извивающегося дракона, украшенную острым, зубчатым гребнем. Она тянется с востока на запад по территории Северного Китая, проходит по отвесным уступам гор, по степи и пустыне. Говорят, что Великая стена — единственное на Земле творение человеческих рук, которое можно увидеть из космоса. По уникальности ее можно сравнить разве что с египетскими пирамидами: титанические усилия при создании, невероятные масштабы, величественный вид, загадочное предназначение. В 1987 году ЮНЕСКО включило Великую Китайскую стену в Каталог мирового культурного и природного наследия.



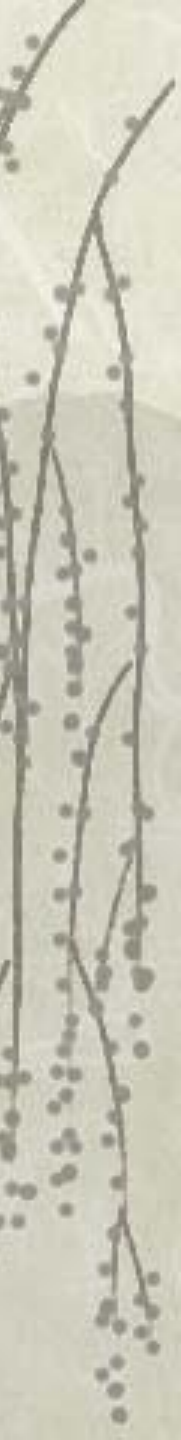
Возведение Великой Китайской стены началось более двух тысяч лет тому назад, в период «Весны и Осени» и «Воюющих царств». До того, как в 221 году Цинь Шихуан, ставший первым императором Китая, объединил страну, многие разрозненные царства уже построили свои участки оборонительной стены. После создания Циньской империи пограничные стены бывших разрозненных царств были соединены. Таким образом соорудили «стену длиной в 10 тысяч ли, или в 5 тысяч километров». По легенде, столько километров проскакал мифический крылатый конь Цинь Шихуан-ди за один день. Там, где его копыта касались земли, возникли сторожевые башни. На самом же деле расстояние между башнями строго вымерено: два полета стрелы, выпущенной из лука, — для того чтобы любой участок крепостной стены мог хорошо простреливаться обороняющимися. Через каждые 20 километров поставлены гарнизонные башни.



Если составить вместе все кирпичи, потраченные на строительство этого величайшего из сооружений мира, то их линия обогнет земной шар. Средняя высота стены — 7,8 метра (в некоторых местах — 10 метров), средняя ширина — 5,8 метра. Она имеет около 100 переходов и более 10 тысяч смотровых и военных башен. Археологи, которые изучили участок разрушенного строения, обнаруженный относительно недавно, пришли к выводу, что этот находящийся в пустынной зоне Лобнора на северо-западе Китая земляной вал с возвышениями в виде сигнальных башен, является частью Великой Китайской стены. Это открытие позволяет считать, что общая протяженность сооружения на 500 километров больше, чем было известно до недавнего времени. Неподалеку от стены при раскопках найдено огромное количество наконечников стрел, что свидетельствует о проходивших там сражениях.

Восьмое чудо света начинается на западе Китая — в Цзяюйгуане провинции Ганьсу, на востоке Великая стена доходит до реки Ялуцзян в провинции Хэйлунцзян. Великая Китайская стена соединила более ста крепостей, а также десятки тысяч застав, горных проходов и сигнальных вышек, которые сооружались на определенном расстоянии друг от друга вдоль самой стены, внутри или вне ее. Вышки предназначались для сигнального оповещения при обнаружении противника: днем сигнал передавался с помощью дымовых шашек, ночью зажигали огонь, и система передачи, таким образом, составляла непрерывную цепочку связи. Настенные башни имели по 2–3 этажа, в них жили воины, хранились оружие и боеприпасы.

Великая стена не только выполняла военную функцию — она оказывала влияние на развитие экономики страны. В древние времена на севере Китая проживали кочевые племена национальных меньшинств, и население Центральной равнины — ханьцы — во избежание их нашествий не прекращали строительство Великой стены. Она гарантировала производительный потенциал охраняющих свой урожай ханьцев и при этом способствовала развитию сельского хозяйства и скотоводства кочевых племен.



На протяжении столетий китайские земледельцы окрестностей города Сиань провинции Шэньси находили в земле различные глиняные фигурки, но боялись до них дотрагиваться, считая амулетами зла. А в 1974 году местный житель Ян Чжифа, выкапывая колодец, обнаружил под землей огромную статую древнего воина. То ли с испуга, то ли из чувства ответственности крестьянин заявил об этом куда следует. Так, сам того не подозревая, он сделал первый шаг к сенсации.

Находка привлекла интерес археологов, и вскоре здесь были развернуты масштабные раскопки. В 1974 году исследователи обнаружили в 1,5 километрах на восток от мавзолея императора Цинь Шихуана целую глиняную армию. Более 7 тысяч статуй, найденных здесь, изображают воинов, причем каждая — конкретного человека в полный рост, с присущими только ему чертами, выражением лица и строением тела. Они различаются по рангу — офицеры и рядовые, а также по виду имеющегося оружия — копья, арбалеты, мечи.



Терракотовые фигуры являются произведениями искусства, поскольку сделаны вручную, с творческим подходом и с использованием различных методик. Все они, после того как были вылеплены из глины, прошли обжиг и покрытие органической глазурью, поверх которой нанесена краска.

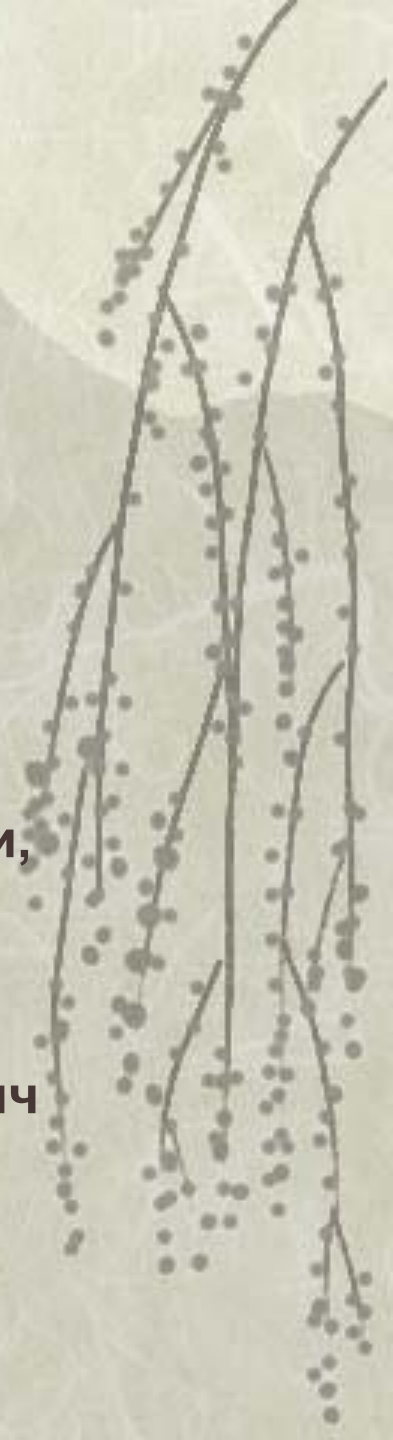
Армия глиняных воинов покоилась в боевом построении в параллельных по отношению друг к другу склепах, имеющих глубину от 4 до 8 метров. Большинство фигур грозно стояли в полном боевом облачении. находка ошеломила мир. Город Сиань прославился.

А через некоторое время — новая сенсация: в 20 метрах от гробницы императора обнаружены две бронзовые колесницы, каждая состоит из 300 с лишним деталей. Колесницы запряжены четверками лошадей, упряжь которых содержит золотые и серебряные элементы.

Ученые пришли к выводу, что это поражающее воображение «чудо света» — Бинмаюн — олицетворяет императорское войско, захороненное в 210–209 годах до н.э. вместе с первым императором феодального Китая Цинь Шихуаном.



Цинь Шихуан-ди впервые объединил под властью одного правителя семь государств на территории страны и основал династию, правившую с 221 по 207 год до н.э. Историки полагают, что Цинь был одним из наиболее могущественных и значимых правителей в китайской истории, однако его жестокость стала причиной крупного восстания крестьян, положившего конец династии, которое произошло вскоре после его смерти. Существует теория, что глиняными статуями, выполненными в рост человека, заменили (во избежание бунта) настоящих людей, которых император еще при жизни завещал похоронить вместе с собой. Правда, за одного человека давали две статуи, поэтому вместо четырехтысячного живого войска в землю закопали восьмитысячное — терракотовое (по названию материала, из которого сделаны статуи). Однако вместе с Цинь было также закопано до 70 тысяч рабочих вместе с семьями, а также около 3 тысяч наложниц. Эти люди, в отличие от терракотовых солдат, были реальными...



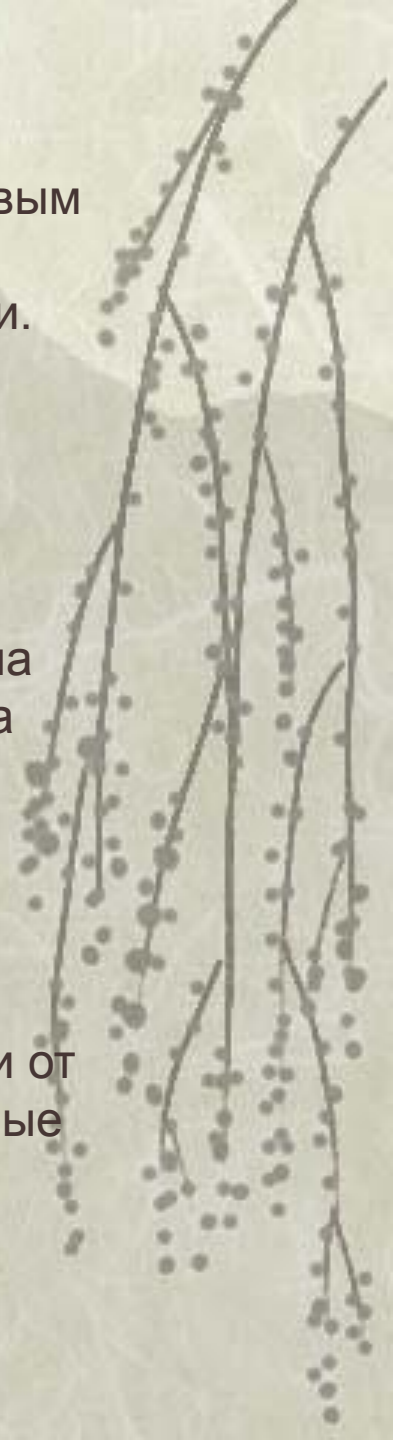




Китайская национальная живопись появилась в глубокой древности и получила полный свой расцвет в эпоху средневековья. Она отличается большим своеобразием и совершенно отлична по материалу, технике и художественным средствам от европейской живописи. Китайские картины пишутся тушью. Минеральными и растительными красками типа акварели на шёлке (иногда на хлопчатобумажной ткани или пеньковой). Художники пользуются кистями разных размеров, от очень тонких до очень толстых (от 5 миллиметров до 5 сантиметров). Штрих может быть лёгким, как облако, или мощным, как дракон. Рисунки обычно дополняются китайскими иероглифами.

В Китае издавна говорят о близости живописи и каллиграфии. Художники и каллиграфы пользуются одними и теми же материалами и инструментами (кисть, бумага и тушь) и одинаковым линейным способом письма. Между китайской каллиграфией и живописью столько общего, что они считаются родными сестрами. Развиваясь в стилистическом единстве, они взаимосвязаны и двигают друг друга вперед. Это говорит о том, что в основе китайского изобразительного искусства лежит линия. Самыми простыми линиями китайские живописцы создали произведения высокого художественного совершенства.

В живописи используется особая тушь, совершенно не похожая на употребляемую на Западе. В Китае для письма и рисунков всегда употребляют плитки первосортной , с чёрным лаковым блеском , туши, в приготовлении которой китайцы достигли большого совершенства. Растирая плитки с водой до густой или жидкой консистенции, получают тушь, с помощью которой художники создают широкое разнообразие тонов. Благодаря размытым разбавленной туши , живописцы передают наитончайшие оттенки от густого чёрного до прозрачного бледно-серого. В Китае письменные принадлежности: кисть, тушь, бумага и тушница—считались “четырьмя драгоценностями” [вэнь фан сы бао].





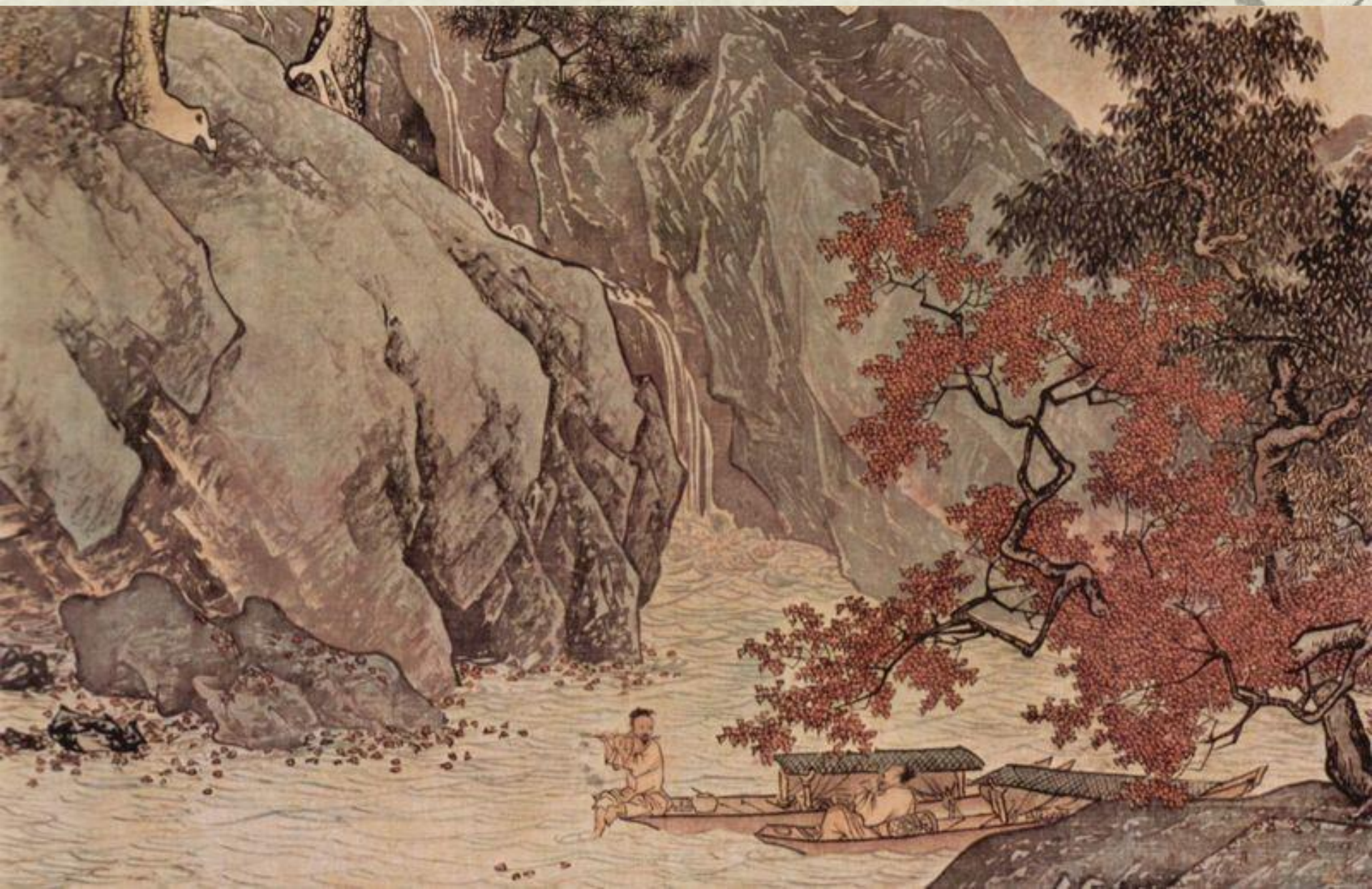






В образах китайской живописи часто воплощаются глубокие философские идеи. В различные периоды развития живописи на неё наложили свои отпечатки конфуцианство, даосизм и буддизм. Родоначальник теории живописи Сэ Хэ в своих “Заметках о категориях старинной живописи” (490 г .) сформулировал шесть основных принципов, которыми должны руководствоваться художники. И самый первый из них состоял в требовании передать в живописи “одухотворённый ритм живого движения”, который присущ всему в природе, передать его сущность, а не внешнее натуралистическое изображение.





В китайских пейзажах горы считались олицетворением мужского светлого начала ян, а воды — женского тёмного начала инь, из сочетания которых, по древним представлениям, возникает вселенная. Горы—кости земли, потоки воды—вены, кровь, пульсирующая, несущая жизнь и движение. Художник стремился передать сущность, мировую гармонию, ритм, лежащие в основе явлений природы. Поэтому ему были чужды натурализм, стремление к внешнему сходству.

Природа рассматривалась как место спасения от гнёта общества, как убежище, где одинокий отшельник, поэт и философ, наслаждается её красотой. Рассматривая пейзаж, тонкий ценитель и знаток живописи “ терялся в странствиях” по далям. Художник старался передать лирическое переживание, настроение, возникающее от общения с природой. Он призывал к слиянию с ней, к постижению ее тайн.

Миниатюрность человеческих фигурок, изображённых на фоне грандиозных ландшафтов, должна была вызывать мысли о величии вселенной, в которой человек является незначительным звеном, подчинённым её могучим силам.

В этом состояло отличие представлений китайской культуры от европейской, где человеку уделялось главное внимание и его изображали как могучую творческую силу, преобразующую мир.

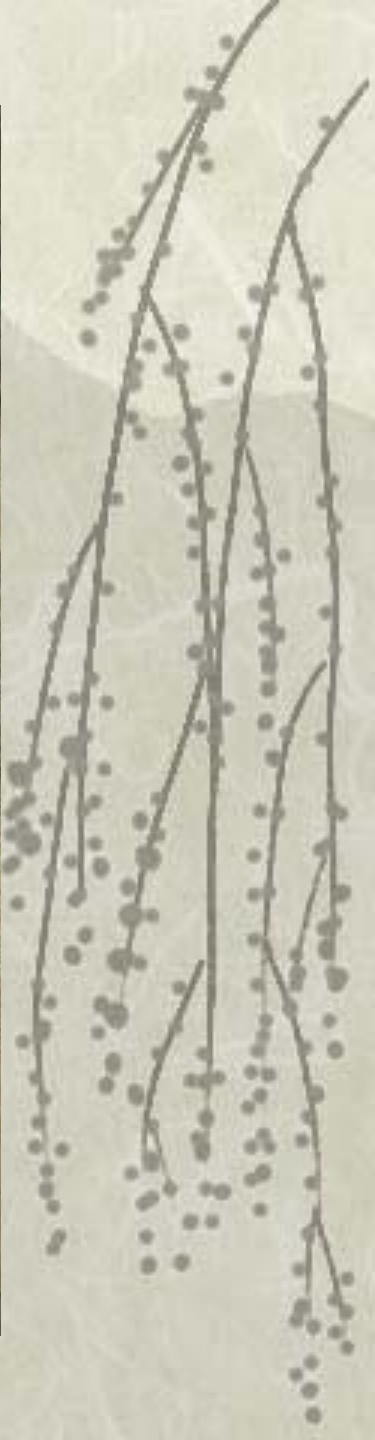




В традиционной китайской живописи установились определенные жанры: пейзаж “горы и воды”, живопись “цветов и птиц”, портрет и анималистический жанр.

www.mfa.org





Древнейшие племена, заселившие плодородные долины больших рек Китая в эпоху неолита (V—III тыс. до н.э.), создавали поселения из небольших, углубленных в землю глинобитных хижин. Они возделывали поля, разводили домашних животных, знали многие ремесла. В настоящее время на территории Китая открыто большое количество неолитических стоянок. Обнаруженная на этих стоянках керамика того времени принадлежит к нескольким культурам, древнейшая из которых — культура Яншао, получившая свое название по месту первых раскопок, произведенных в 20-х гг. XX в. в провинции Хэнань.



Китайский фарфор

В период позднего Средневековья на первое место среди всех декоративно-прикладных изделий выдвинулся фарфор, технология производства которого достигла невиданного ранее совершенства (Чаша на ножке). Мастера фарфорового дела ставили перед собой иные задачи, нежели мастера периода Сун. Фарфоровая продукция стала многоцветной.



Каждый фарфоровый предмет представлял собой самостоятельное произведение искусства. Долгое время за пределами Китая не знали, как производится фарфор. Это было секретом и гордостью Танской империи. Знаменитые поэты даже посвящали ему (фарфору) стихи. В VII—XI вв. самыми знаменитыми были печи Синчжоу (провинция Хэбэй), поставлявшие белоснежные гладкие сосуды округлой формы к императорскому двору. Наряду с фарфором высоко ценилась и трехцветная керамика сань-цай («три цвета»), покрытая глазурью зеленых, коричневых и золотисто-желтых оттенков. Керамика XI—XII вв. более изысканна и многообразна (Бутыль). Как и в живописи этого времени, яркость красок в ней сменилась изящной простотой, мягкостью цветовых переходов. Сосуды отличаются гармоничными пропорциями и нежными серо-зелеными и серо-голубыми оттенками (Чаша). Сунские керамисты были вдохновенными художниками. В скромных чашах, вазах и кубках переливчатых серо-зеленых тонов, в затеках краски и трещинах, случайно возникших при обжиге, они умели уловить жизнь самой природы, придать случайным дефектам художественный смысл.







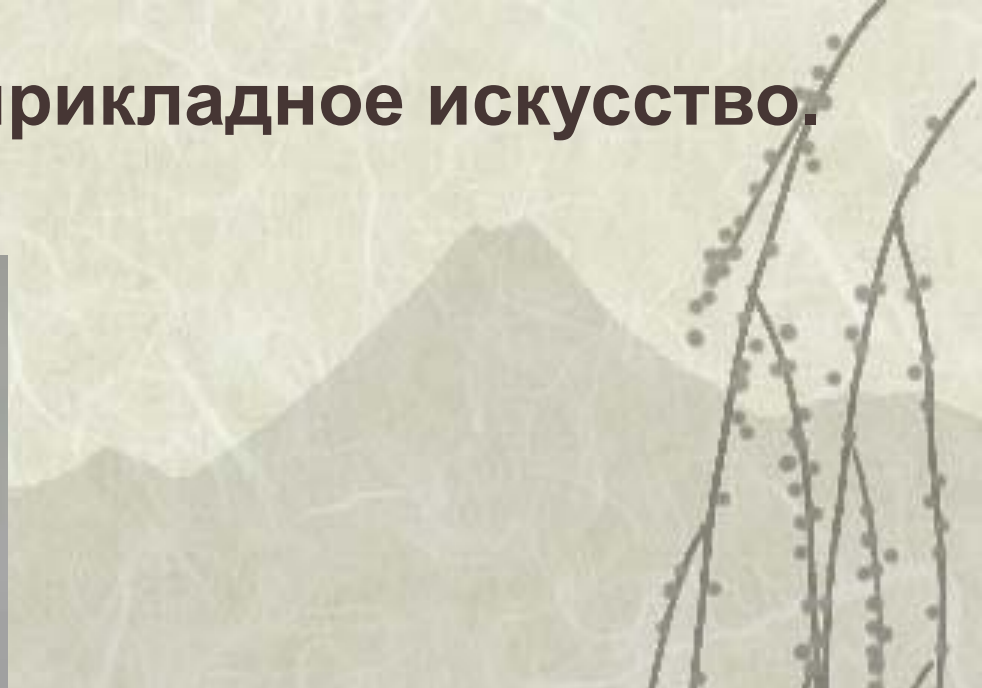
Белоснежная поверхность изделий служила фоном, который разрисовывали растительными узорами, жанровыми сценами, пейзажами, а также цветами и фигурками птиц. Заслуженной известностью пользовался фарфор, расписанный в стиле доу-цай («борьба цветов»), когда синий кобальт наносили под глазурь, а остальные цвета — поверх глазури (Ваза с крышкой).

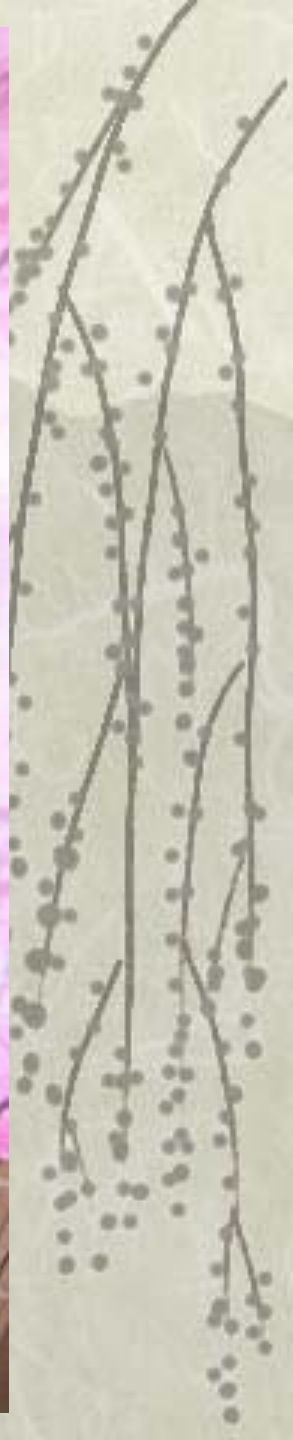
В XVI в. образцами росписи иногда служили узоры шелковых тканей. Утонченность форм, чистота и белизна поверхности, узорность и красочность росписи свойственны изделиям XVII—XVIII вв., особенно с росписью эмалями зеленого и розового цвета (Блюдо). В XVIII в. фарфор стали вывозить во многие страны мира. Отличающиеся звонкостью, необыкновенной белизной и хрупкостью, китайские фарфоровые изделия и по сей день пользуются большой популярностью в странах Европы.





Маски. Декоративно – прикладное искусство.





На этом уроке мы
познакомились с
искусством и культурой
великой и загадочной
страны. Китай сегодня,
является одной из
самых крупных и
развитых держав мира!



