



Культура Японии

Презентацию сделала
ученица 9 «Б» класса
Кабанова Настя

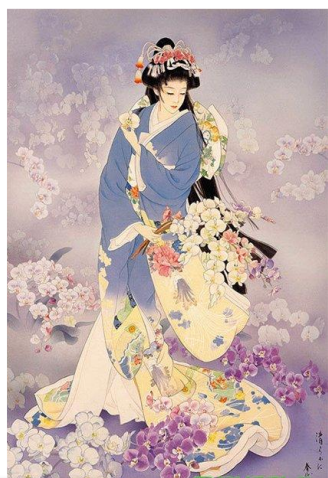
Введение

- Япония, загадочная страна с самобытно культурой, расположенная у самого восхода солнца. В этой стране перемешалось прошлое и будущее, футуристические небоскребы торговых центров соседствуют с тихими улочками старого Токио, после напряженного дня работы в офисе, оснащенного по последнему слову техники, служащий крупной компании переступает порог чайного домика и окунается в мир созерцательности и спокойствия чайной церемонии. В этой стране трепетно относятся к своим традициям и культурному наследию. Здесь до сих пор сохранились прекрасные старинные замки сегунов и императорский дворец, а также чайные домики, в которых гейши с замысловатыми прическами и выбеленными рисовой пудрой лицами, одетые в традиционные кимоно проведут для Вас традиционную чайную церемонию с чтением стихов древних поэтов и философскими беседами о красоте цветущей сакуры, или предложат Вам





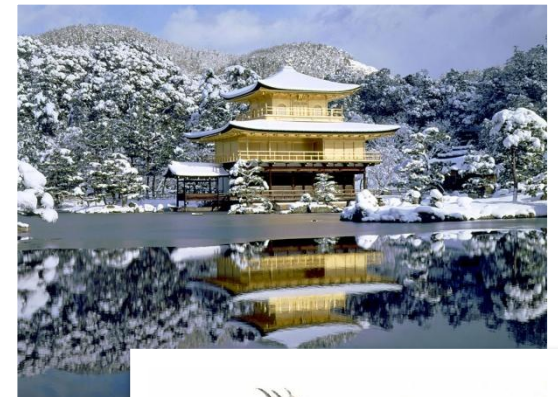
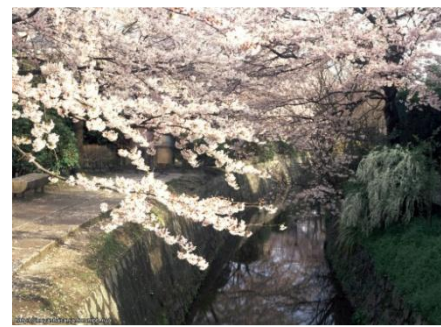
Литература



- Для человека, интересующегося культурой другой страны, литература - прямой путь к познанию. Однако такой подход затрудняется спецификой японского образа мышления и поступков. Поскольку жизнь здесь течет во многом в замкнутых рамках, где все имеет свое предназначение, многое из того, что западная литература уже детально прояснила, в японской не высказывается.
- Считается, что китайские иероглифы попали в Японию примерно в VI веке и легли в основу японской письменности. Но впоследствии были созданы сугубо национальные системы письменности - азбуки "хирагана" и "катакана". Это в значительной мере способствовало развитию японской литературы.
- Первые письменные памятники Японии относятся к VII-VIII вв. н. э. Это "Свод законов Тайхорё", историко-мифологический свод "Кодзики", историческая хроника "Нихонги" и историко-географические описания провинций тогдашней Японии "Фудоки". Самым ранним, дошедшим до нас собственно литературным памятником является появившаяся во 2-й половине VIII в. поэтическая антология "Манъёсю", в которой наряду с произведениями крупнейших поэтов - Хитомаро, Акахито, Окуры - представлена также анонимная и фольклорная поэзия. Этот ценнейший памятник японской культуры полностью сохраняет свое эстетическое значение до наших дней, он дает возможность проследить процесс

- IX-XI века характеризуются возникновением в японской литературе ряда повествовательных жанров. Первым прозаическим художественным произведением была повесть "Такэтори-моноготари". Под влиянием поэзии складывается жанр лирической повести (ута-моноготари), в которой сочетаются стихотворный и прозаический тексты. Лучшим образцом этого жанра признана "Исэ-моноготари". Появляется жанр эссе - дзуйхицу, основоположницей которого считается писательница Сэй Сёнагон, автор "Записок у изголовья" ("Макура-но сосии", кон. X в. - нач. XI в.). Перу другой выдающейся писательницы - Мурасаки Сикибу принадлежит один из первых романов в мировой литературе "Тэндзи-моноготари" ("Повесть о Гэндзи", нач. XI в.).
- Продолжительные междоусобные войны (начиная с XII в.) и выход на историческую арену военно-феодалов сословия самураев вызвал к жизни появление жанра военной эпопеи - гунки, в которых прослеживается процесс формирования и трансформация идеологии самураев. Наибольшей известностью среди гунки пользуются "Хэйкэ-моноготари" ("Сказание о доме Тайра", XIII в.) и "Тайхэйки" ("Повесть о великом мире", XIV в.). В поэзии получает распространение жанр рэнга, представляющий собой своеобразную стихотворную цепь, распадающуюся на отдельные звенья.
- По мере формирования городского сословия в XVI-XVII вв. получили распространение





Театр

- ▣ Традиции и история японского театра уходит корнями в очень далёкое прошлое. Прямая преемственность традиции прослеживается чуть ли не полтора тысячелетия, к эпохе, когда в Японию с материка проник буддизм, а вместе с ним - музыка и танцы из Китая, Индии, Кореи.
- ▣ Важнейшие атрибуты традиционного японского театра: маски и танцы использовались ещё в добуддийском, напоминающем шаманские пляски лицедействе Кагура, входившем в синтоистский ритуал богочитания. Удивительно, что даже этот ранний, относительно примитивный вид театрального искусства в Японии не умер, кое-где в провинциях представления Кагура устраиваются до сих пор. Однако рождение японского театра обычно связывают не с Кагура, а с появлением пантомимы Гигаку ("актерское искусство") и танцев Бугаку ("искусство танца"), заимствованных из континентальной культуры в VII веке. Гигаку просуществовало до X века, а затем было вытеснено более сложными формами пантомимической драмы, зато представления Бугаку, ставшие непременной частью храмовых праздников и дворцовых церемоний, со временем выросли в отдельный музыкально-танцевальный жанр, который не только сохранился, но после реставрации императорской власти в 1868 году пережил новый расцвет и ныне исполняется для широкой аудитории, в концертных залах.
- ▣ Японский театр - это неповторимый многоцветный мир



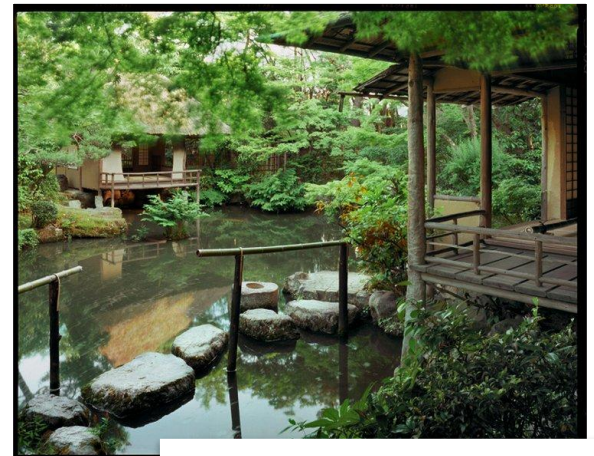
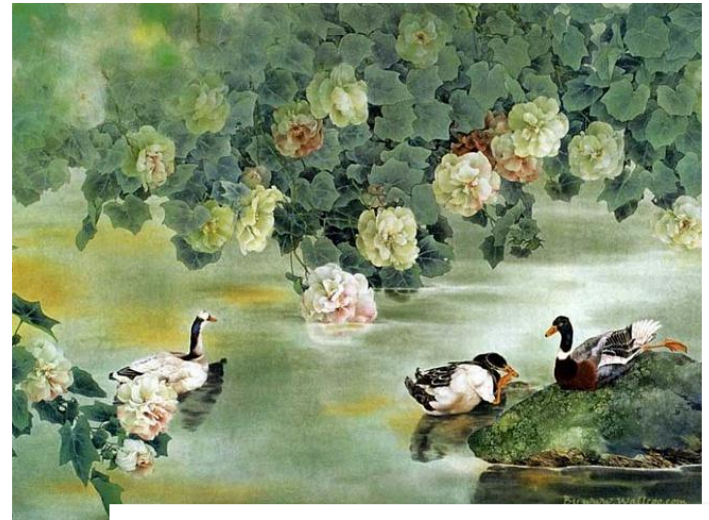
Живопись



- Японская живопись столь же уникальна, как и вся японская культура в целом. Для неподготовленного человека традиционная японская живопись может показаться обычной «мазнёй», которую способен нарисовать любой первоклассник или даже детсадовец. Но это, разумеется, не так: нужна твёрдая рука и отточенное мастерство, чтобы несколькими скупыми штрихами изобразить картину. Но не просто картину, а изображение, которое будет дополнено каждым наблюдателем своими собственными домыслами и переживаниями.
- В основе всех стилей японской живописи лежат континентальное направление, пришедшее из Китая и Кореи, и чисто японское. До X века доминировало китайское направление, после чего появилась именно японская живопись - ямато-э, основные представители этого направления были выполнены в виде ширм и сдвижных экранов. Потом, чуть позже появляются длинные живописные свитки эмакимоно, а также картины на отдельных листах примерно альбомного формата.

□ Укиё-э — это один из популярнейших стилей японского изобразительного искусства периода Эдо, появился он в первой половине XVII века, а во второй половине XIX в. пришел в упадок. Как правило, под укиё-э понимают жанровую живопись и с особенностями гравюры. Укиё-э означает «картинки плывущего мира», есть вариант появления названия укиё-э, согласно которому японские любители прекрасного воспринимали картины укиё-э как «всплывающие» из глубины листа – традиционная японская живопись не знала, что такое перспектива и художники не пользовались этим в принципе. В центре внимания художников укиё-э были обитатели этого непостоянного мира преходящих удовольствий: прекрасные дамы, как правило, - знаменитые гейши и куртизанки (жанр бидзинга), актеры театра кабуки, воспринимавшиеся в ту эпоху как «куртизанки» мужского пола (жанр якуся-э), эротические сцены (так называемые сюнга - «весенние картинки»), сцены любования прекрасными природными явлениями, праздники и фейерверки, «цветы и птицы» (катёга), а также знаменитые виды природных ландшафтов.

□ Золотым веком укиё-э считается конец XVIII—начало XIX вв., когда творили такие гиганты, как Тории Киёнага (1752-1815), Китагава Утамаро (1753-1806), Тосюсай Сяраку (г. ж. н.), Тёбунсай Эйси (1756—1815), Кубо Сюнман (1757—1820), Кацукава Сюите и др. Вскоре пейзаж становится одной из любимейших тем для изображения и непревзойдённым мастером пейзажа был и остаётся Кацусика Хокусай, который впоследствии подарил



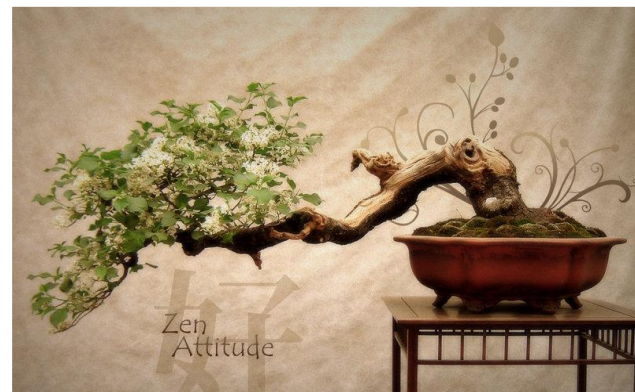


Архитектура

- **Архитектура Японии - одна из немногих в мире, чьи произведения вплоть до сер. XIX в. строились из дерева. Все самые древние сохранившиеся деревянные постройки мира (с кон. VI вв.) находятся в Японии; в Китае они не древнее VIII в., в Северной Европе - XI в., в России - XV в. Мощнейший импульс развитию архитектуры, как и всей культуры Японии, дало принятие буддизма. Главным ориентиром в архитектуре до XIX в. был Китай, но японские зодчие всегда превращали заморские образцы в подлинно японские произведения.**
- **О том, как выглядела добуддистская архитектура Японии, можно судить по постройкам двух почитаемых синтоистских святилищ Исэ и Идзумо. Нынешние постройки не древние, но воспроизводят выразительные древние формы: бревенчатые срубы стоят на сваях, имеют высокие двускатные крыши с большим навесом и крестообразно торчащими балками. На их формы ориентировались при реставрации большинства синтоистских святилищ Японии в XIX в. Характерная черта этих святилищ - ворота тори, обозначающие границы священной территории; один из символов страны - стоящие в воде тори святилища Ицукусима (к западу от Хиросимы).**
- **Древнейшие буддистские монастыри Японии находятся в городе Нара и его окрестностях. Это обширные, четко распланированные комплексы. В центре прямоугольного двора обычно находятся прямоугольное в плане здание кондо («золотой зал», где поклоняются почитаемым статуям) и пагода - многоярусная башня-реликварий. По**

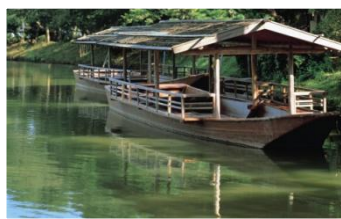


- В XIII в. развивается новый тип монастыря - школы дзен, в котором все здания строятся вдоль оси север - юг, по очереди открываясь паломнику. Как правило, монастыри возводились на лесистых горных склонах и прекрасно вписаны в природу; в них устраиваются пейзажные сады и так называемые «сады камней». Наиболее знамениты «Пять великих храмов дзен» в Камакуре близ Токио; восходящие к XIII в., но сохранившие в основном поздние, относительно небольшие постройки, эти монастыри прекрасно сохранили проникнутую тесным контактом с природой молитвенную атмосферу.
- Светская архитектура Японии дошла до нас в достаточно поздних образцах. Среди них впечатляют феодальные замки, возводившиеся в основном в эпоху междоусобных войн во второй половине XVI - начале XVII вв. Это живописные многоярусные деревянные сооружения на мощных каменных фундаментах, окруженные низкими стенами и бастионами, а также рвами. Крупнейший из них - Химедзи близ Кобе (1601-1609), представляющий собой комплекс из более чем 80 построек.
- После умиротворения, которое ознаменовало наступление эпохи Эдо (1603-1868), в Японии широко развернулось строительство дворцов. В отличие от замков это были, как правило, одноэтажные сооружения, состоящие из асимметрично сгруппированных построек. Первые еще включались в систему укреплений: например, обширный дворец Ниномару в замке Нидзё (1601-1626) в центре Киото. Другие сооружались как центры садово-парковых ансамблей, усадеб; из них наиболее знаменит дворец императорской виллы Кацура близ Киото, одно из наиболее совершенных творений японской архитектуры. Как и другие традиционные постройки, дворцы были каркасными зданиями, стены не имели конструктивной функции и потому часто заменялись



Скульптура

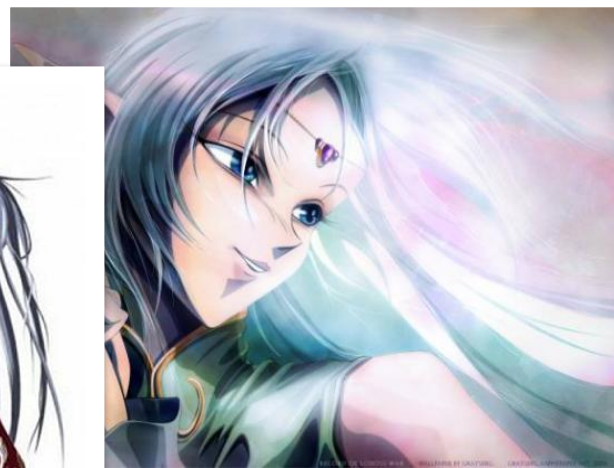
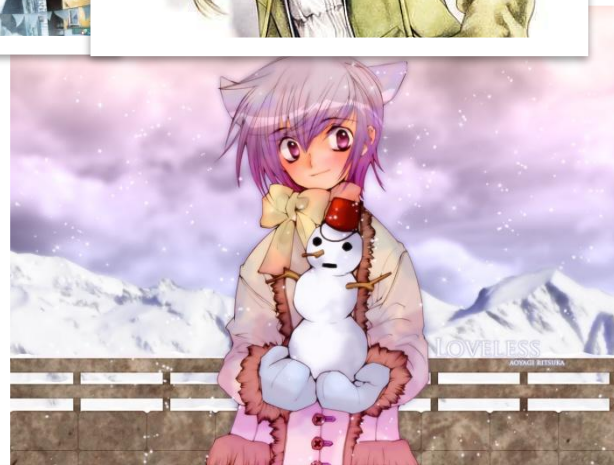
- Буддизм оказал сильное влияние на развитие японской скульптуры. Многие произведения представляют собой изображение Будды. Буддийская пластика VI-VII вв. предназначалась для храмов. В главном здании Харюдзи - Кондо помещалась бронзовая скульптурная группа, выполненная скульптором Тори. Это изображение Будды на троне, объединенного нимбом с двумя бодисатвами, олицетворяющее идею милосердия. Простота и строгость геометрических линий, фронтальность и симметрия, вытянутость пропорций и отсутствие интереса к чувственной красоте характеризуют это произведение.
- Классический канон изображения Будды, формирующийся в эпоху Кушан (I-III вв.), знаменует существенные изменения. Греко-римские черты в значительной мере индианизируются (несколько расширяющийся яйцевидный овал гладкого лица, лоб с широкими дугами бровей, пересекающихся над переносицей, тонко очерченные линии лба, носа, подбородка). Утверждаются и признаки божественной исключительности Будды, из них наиболее характерные: удлинённые мочки ушей (знак благородного происхождения); родимое пятно или драгоценность во лбу - урна; теменная выпуклость - шишка мудрости, скрытая шиньоном; одежда индийского монаха, оставляющая правое плечо, а иногда и грудь обнаженными. Канонизируются и позы Будды, фиксирующие важнейшие моменты в жизни основателя учения - Гаутамы, связанные с «просветлением», познанием высшей истины, проповедью этой истины, успением или уходом в нирвану. Соответственно Будда изображается сидящим в позе созерцания, шествующим, стоящим, а также лежащим на смертном одре.

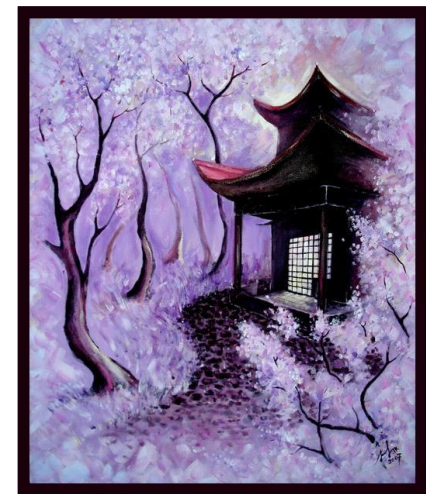




Современная Яг

- Современная Япония значительно отличается от древней Японии. Но все же многие традиции и по сей день сохранились в Японии.
- Литература и живопись Японии несколько поменялась. Появился жанр манга. А в студии





Заключение

- Культура Японии принадлежит к великому кругу азиатских культур, при ее рассмотрении следует учитывать ряд особенностей. Во-первых, необходимо считаться с тем, что традиционная японская культура вкладывалась в значительной степени под влиянием буддизма, к тому же она впитала в себя достижения великих культур Азии.
- Во-вторых, нельзя сбрасывать со счетов то, что для японцев характерна исключительно сильно выраженная традиционность. А это значит, что нормативные функции народных поверий, великолепно совмещенных с положениями основных восточных религий (конфуцианство, буддизм и др.) еще долго будут играть свою роль в жизнедеятельности японской нации.
- Также нельзя не отметить, как многие явления японской традиционной культуры оказали огромное влияние на развитие мировой культуры. Творчество художников-импрессионистов и пост-импрессионистов, по их собственному признанию, во многом складывалось под влиянием японского искусства цветных гравюр укиё-э. Японское прикладное искусство оказало решающее воздействие на формирование стиля "модерн" или "арнуво". Без японского искусства сада, эстетики чайной церемонии и аранжировки цветов, без представлений театра Но с его загадочными масками и театра Кабуки сегодня трудно себе представить весь спектр мирового театрального наследия. В наши дни благодаря все более интенсивному обмену выставками, фильмами, расширяющимся масштабам перевода японской художественной литературы, зарубежным гастролям японских театров это влияние все более

