

Леонардо да Винчи

1452 – 1519



*Жалок тот мастер, произведение которого
опережает его суждение;
тот мастер продвигается
к совершенству искусства,
произведения которого превзойдены
суждением..*

Леонардо да Винчи

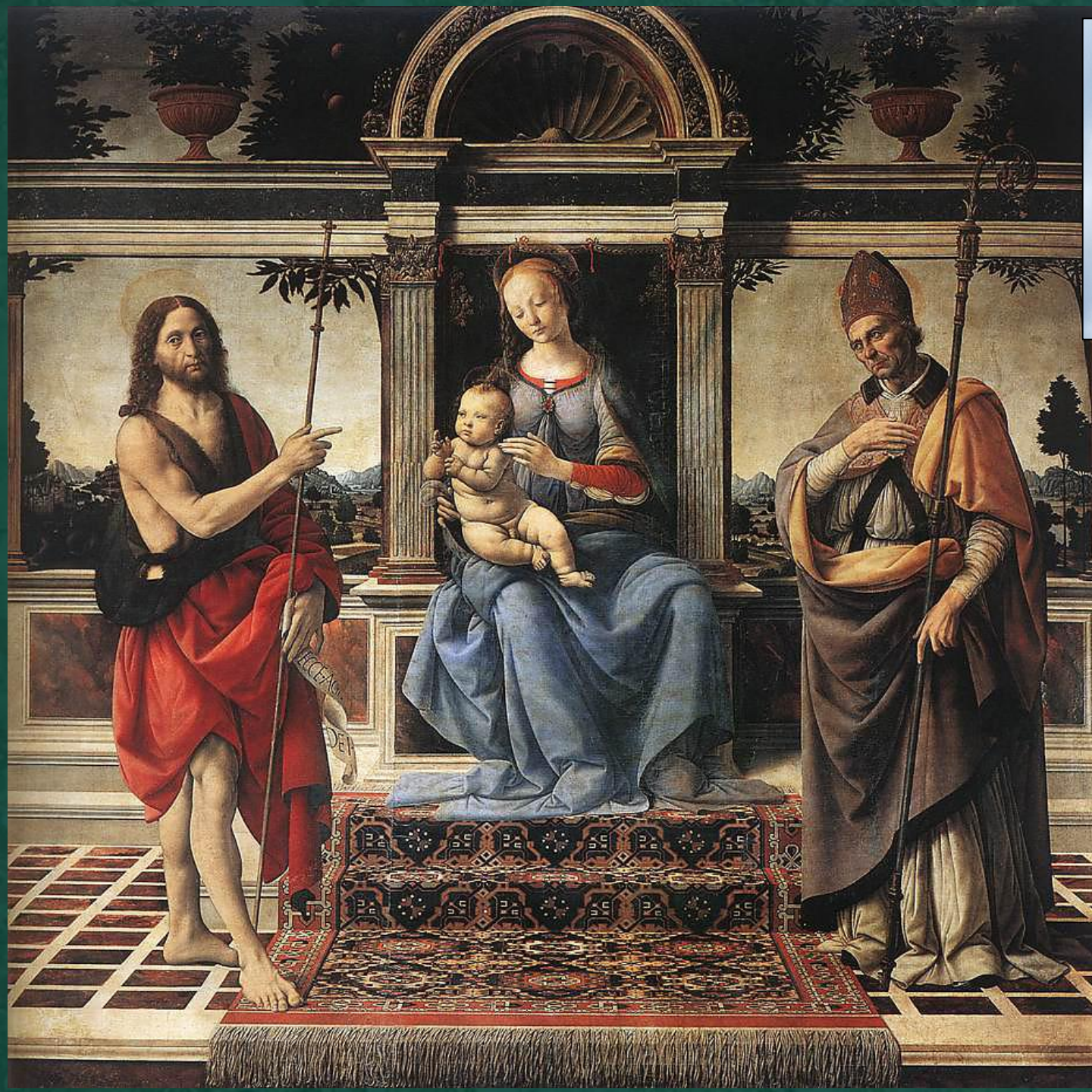
Учился Леонардо у знаменитого скульптора
и живописца Андреа Верроккьо.



Согласно одной из версий,
А.Верроккьо
запечатлел своего ученика
в образе Давида.

**А. Верроккьо.
Давид,
1473-75**

**А. Верроккьо.
Мадонна
со св. Иоанном
Крестителем
и донатором,
1475-83**

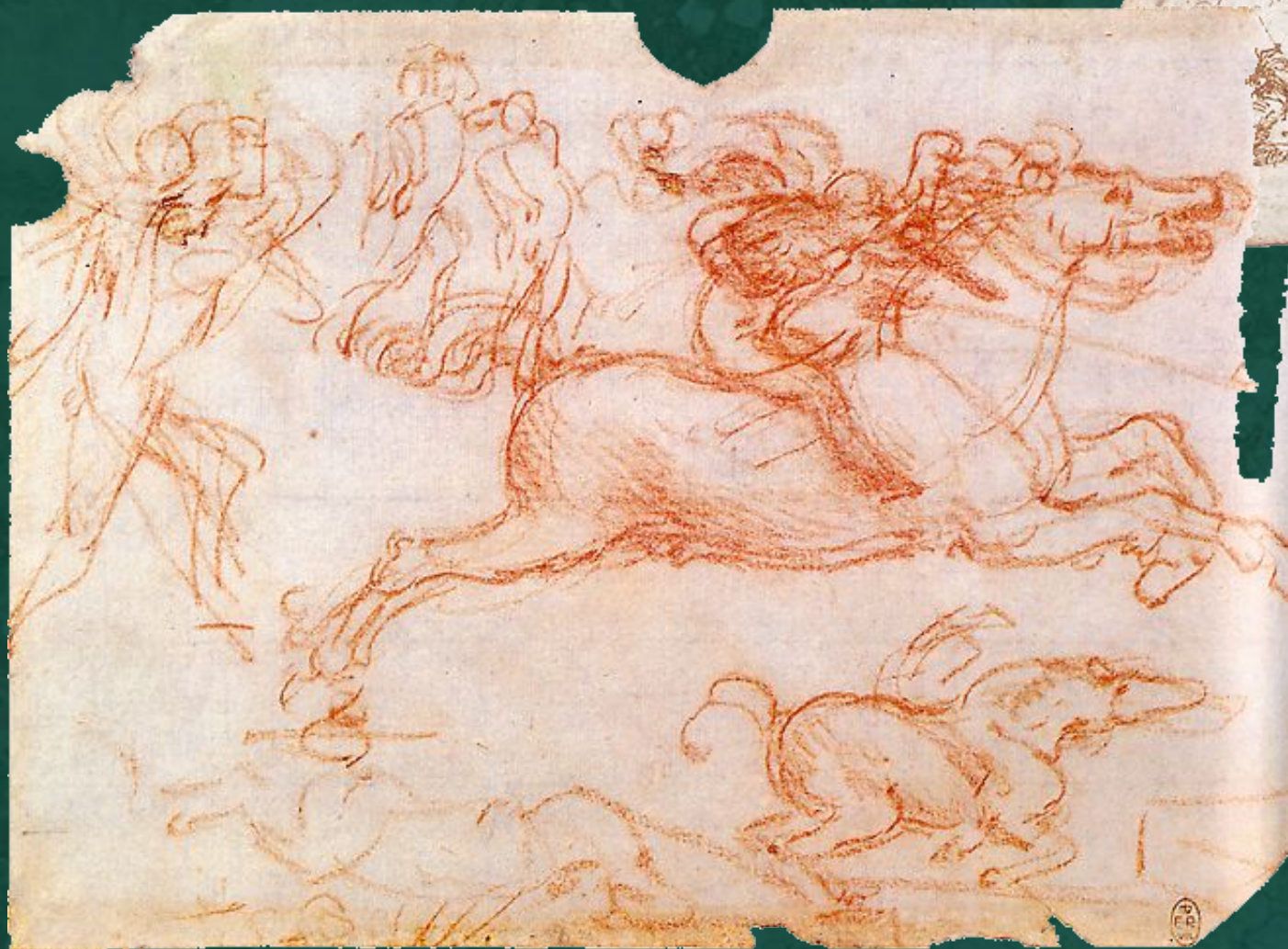


Интерес скульптора
к лепке фигуры
Леонардо пронесет
через всю жизнь.

**А. Верроккьо.
Голова Ангела,
ок. 1470**



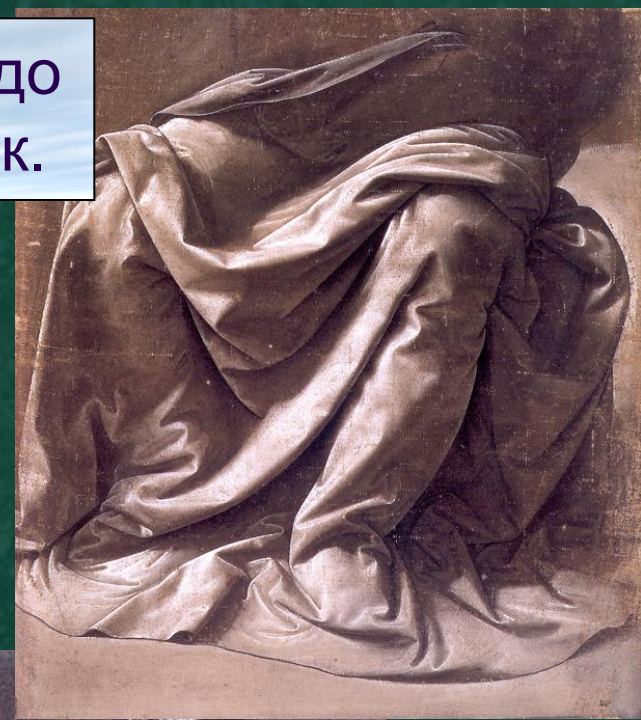
Неподвижная анатомия
мало занимала художника.
Его интересовало движение.

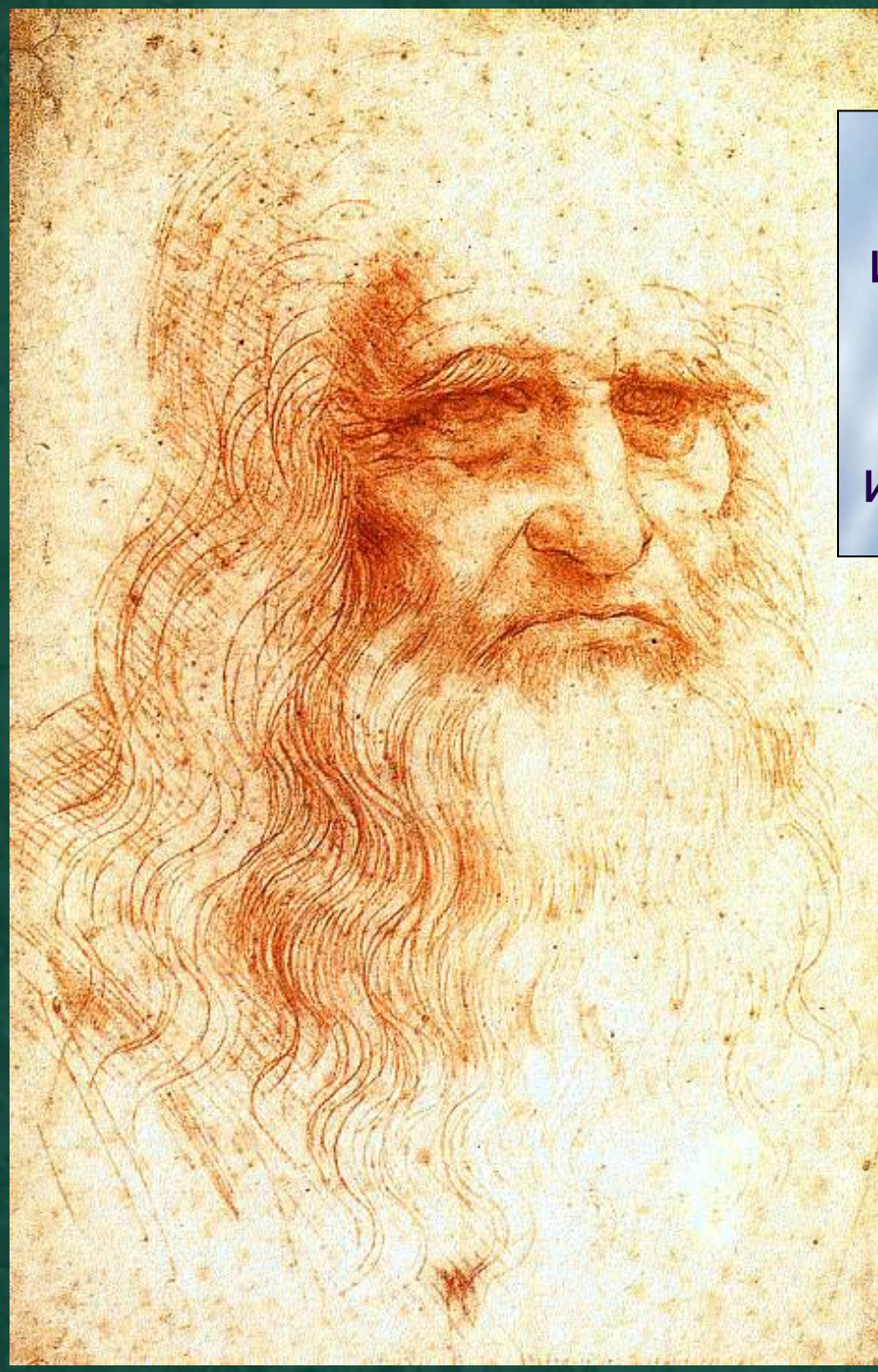


Но более всего
Леонардо работал над
выражением в движениях
человеческих эмоций.

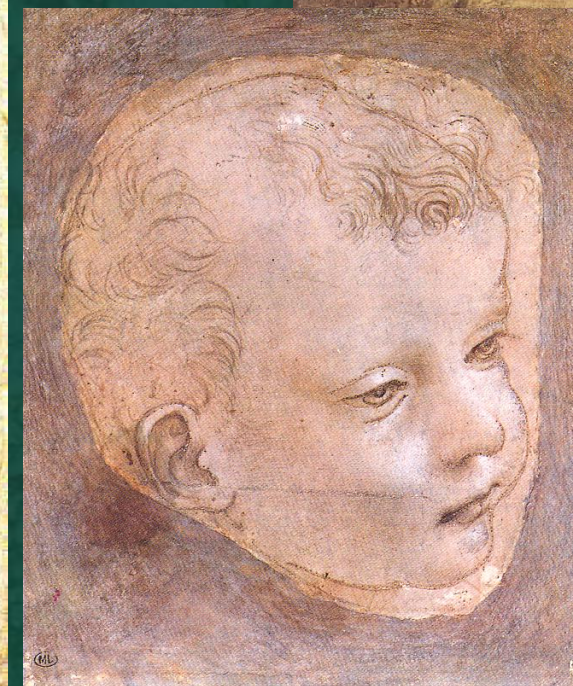
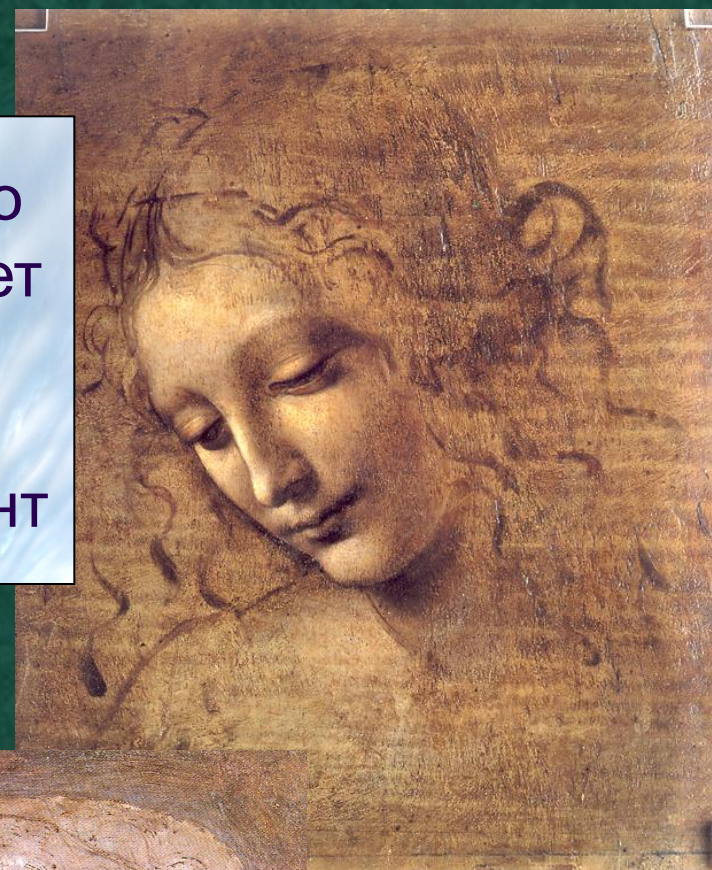


В основе живописного полотна у Леонардо всегда лежит точный, детальный рисунок.



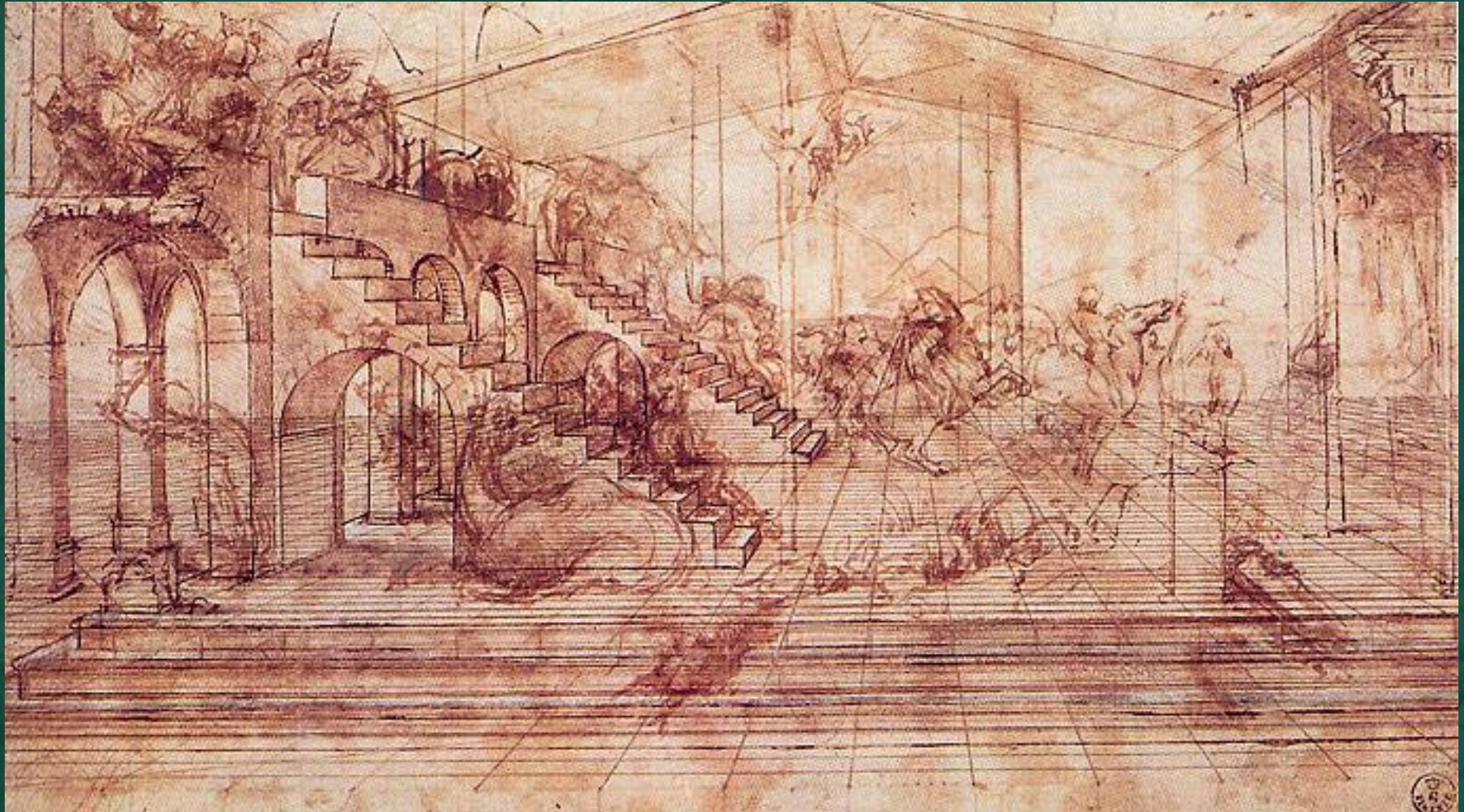


Леонардо
использует
рисунок
как
инструмент



для
изучения
внутреннего
о
мира
человека.

Леонардо считал, что художник должен опираться на твердое знание перспективы. В Миланской академии художеств, где он преподавал, первое место занимали занятия перспективой.



Здесь были значительно уточнены законы перспективного изображения.

Предметы уменьшаются по мере их удаления от зрителя.

Везде сохраняется соотношение высоты и ширины.

Линии, идущие вглубь, сокращаются по мере удаления.

Параллельные линии, идущие вглубь, пересекаются в точке на горизонте, называемой «точкой схода».

Если «точка схода» располагается в центре картины, то перспектива называется прямой.



Леонардо да Винчи. Вид долины Арно, 1473

Постепенно Леонардо открывает законы тональной и воздушной перспективы.

Все предметы, по мере их удаления от зрителя, приобретают все более холодный (синеватый) тон.

Контуры предметов, по мере их удаления, становятся все более расплывчатыми.

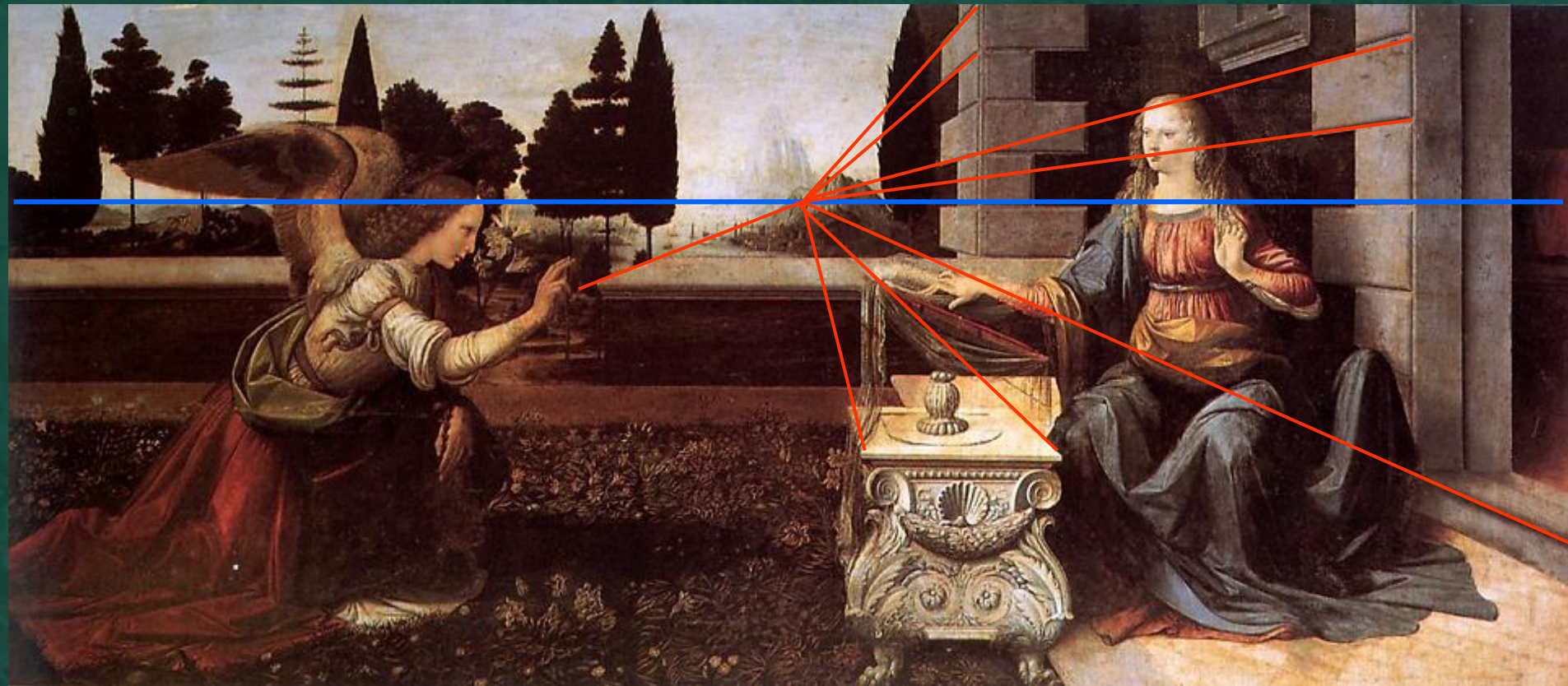


**Леонардо да Винчи.
Джиневра да Бенчи,
фрагмент,
1474**



**Леонардо да Винчи.
Мадонна с цветком,
1473**

На картине, как и в реальности, есть особая линия, куда устремляются все линии картины, где краски земли сливаются с красками неба – линия горизонта.



Леонардо да Винчи. Благовещение, 1472



В мастерской Леонардо продолжалось изучение особенностей человеческого тела и его движений.

Насколько тщательно должен художник показывать строение человеческого тела и его движения?

Леонардо да Винчи.
Св. Иероним,
ок. 1480

Как меняется человеческое лицо с возрастом?





Как разные
люди
воспринимают
одно и то же
событие?

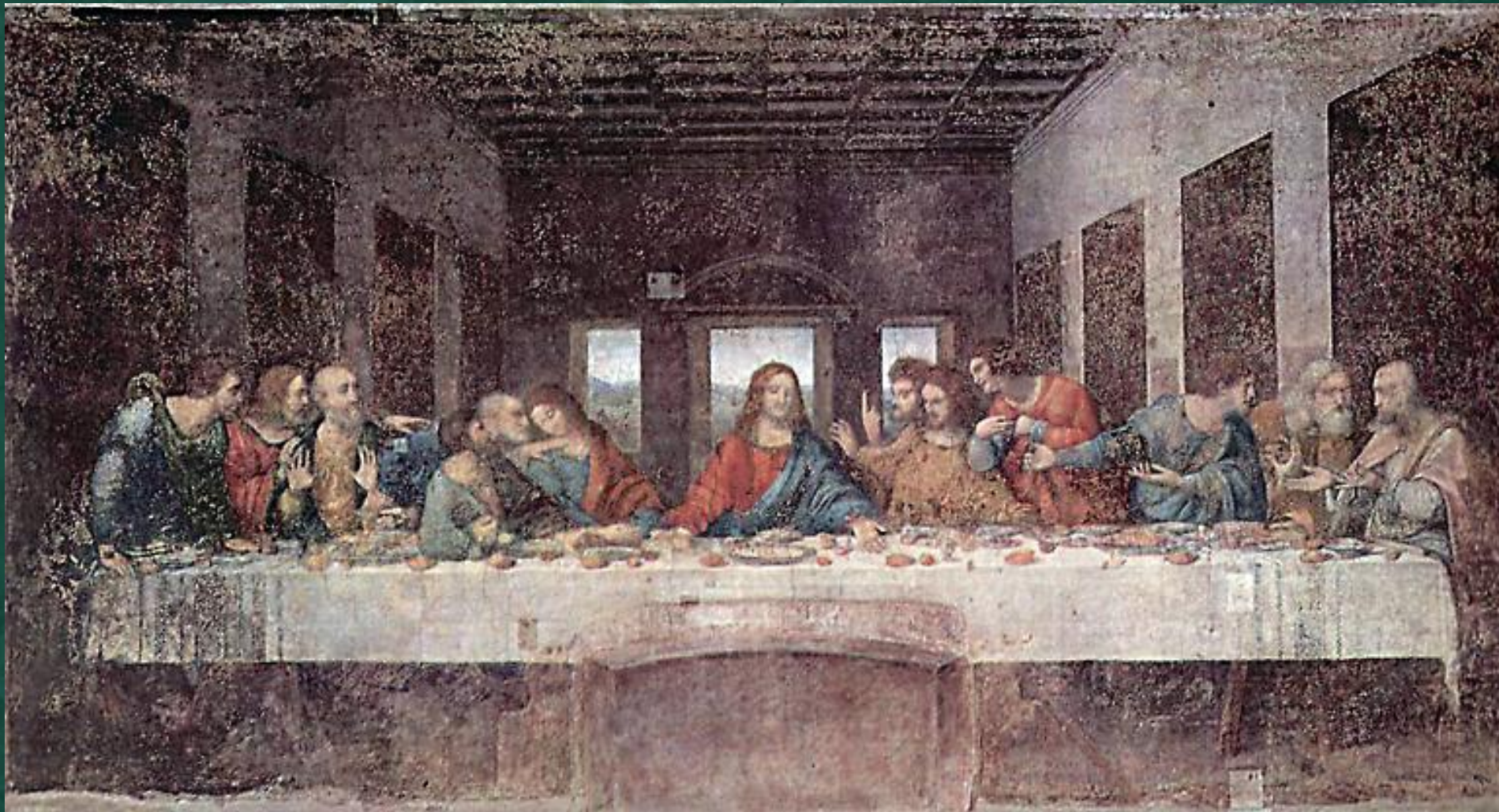
Леонардо
да Винчи.
Поклонение
волхвов,
ок. 1482

Портеры кисти Леонардо
часто передают
мгновение остановленного
движения, наполненного
внутренним напряжением.

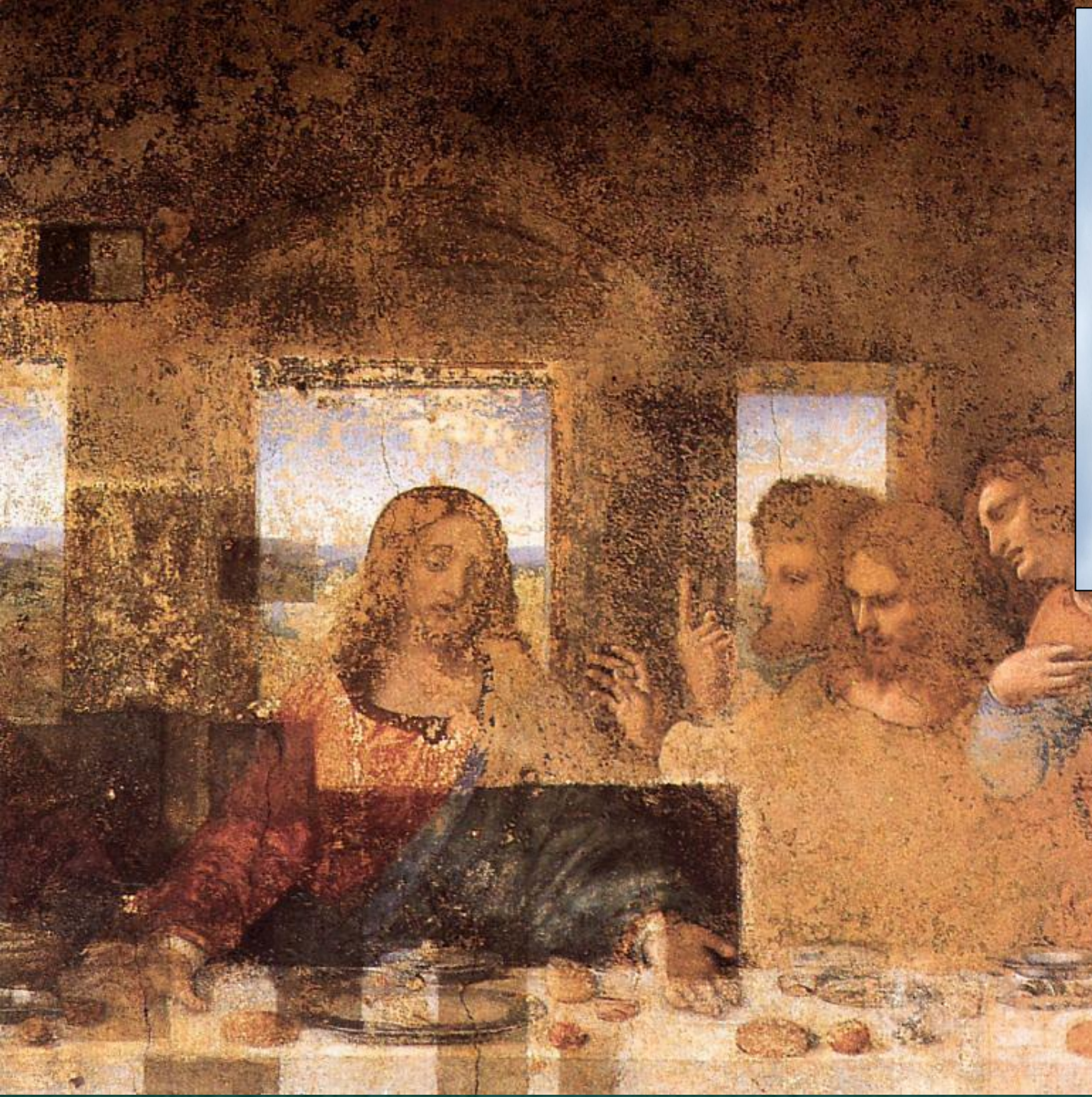
Леонардо да Винчи.
Портрет молодой
женщины,
1490-96



Симметричная композиция раннего Возрождения уступает у Леонардо композиции, выстроенной по смыслу.



Леонардо да Винчи. Тайная вечеря, 1495-97,
Трапезная монастыря Санта Мария делле Грацие в Милане.



К сожалению,
фреска
плохо
сохранилась
из-за
неправильно
подобранного
состава
краски.



Часто персонажей
его полотен объединяет
не только композиция,
но и единое
эмоциональное состояние.

Леонардо да Винчи.
Мадонна Бенуа,
1478



Леонардо да Винчи.
Мадонна в скалах, 1483



Леонардо да Винчи.
Мадонна в скалах, 1506



Леонардо одним из первых водит в искусство безобразное.

Природа в полотнах
Леонардо перестает служить
фоном персонажам.
Она наделена здесь
многозначным смыслом.

Леонардо да Винчи.
Вакх,
1510-13

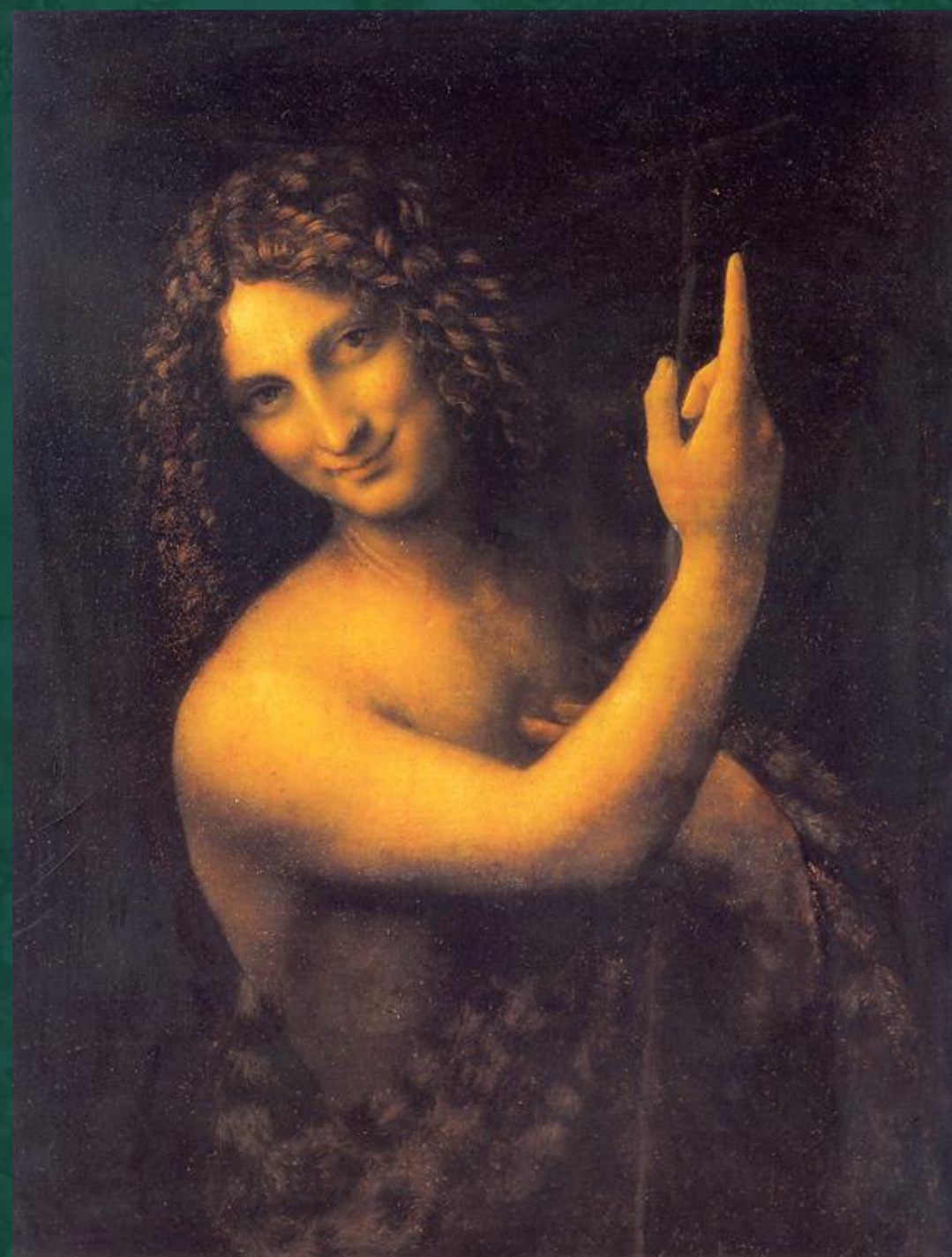




Это портрет Цецилии
Галлерани, любовницы
Лодовико Сфорца –
правителя Милана.

Для него
Леонардо создал
множество инженерных
сооружений.
Горноста́й – эмблема
рода Сфорца.

Леонардо да Винчи.
Дама с горностаем,
1483



Картина написана
уже во Франции,
в замке Клу,
где Леонардо живет,
опекаемый
молодым королем
Франциском I.

**Леонардо да Винчи.
Св. Иоанн Креститель,
1515**

Многие произведения
до сих пор вызывают
сомнения
в авторстве Леонардо.

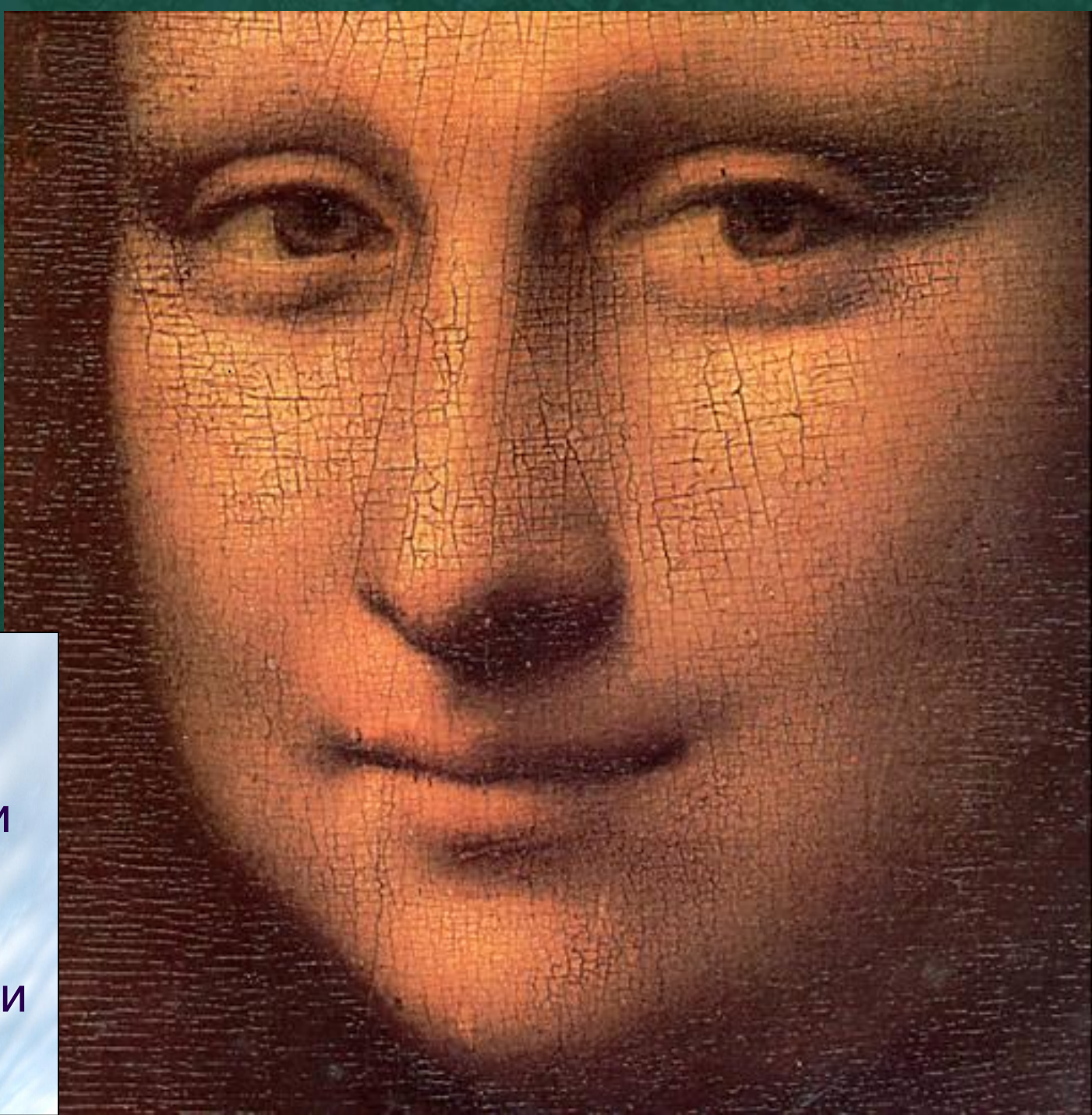
Леонардо да Винчи.
Мадонна Литта,
1480



Более всего свое представление о мире Леонардо выразил в простой улыбке, «полной иронии и ума, показывающей осознание границ доступного человеческому разуму».



Многие
художники и
исследователи
пытались
разгадать
«загадку улыбки
Джоконды»!



«Джоконда» Леонардо
породила великое
множество подражаний,
которые, однако,
были лишены
внутренней силы
леонардовского
полотна.

