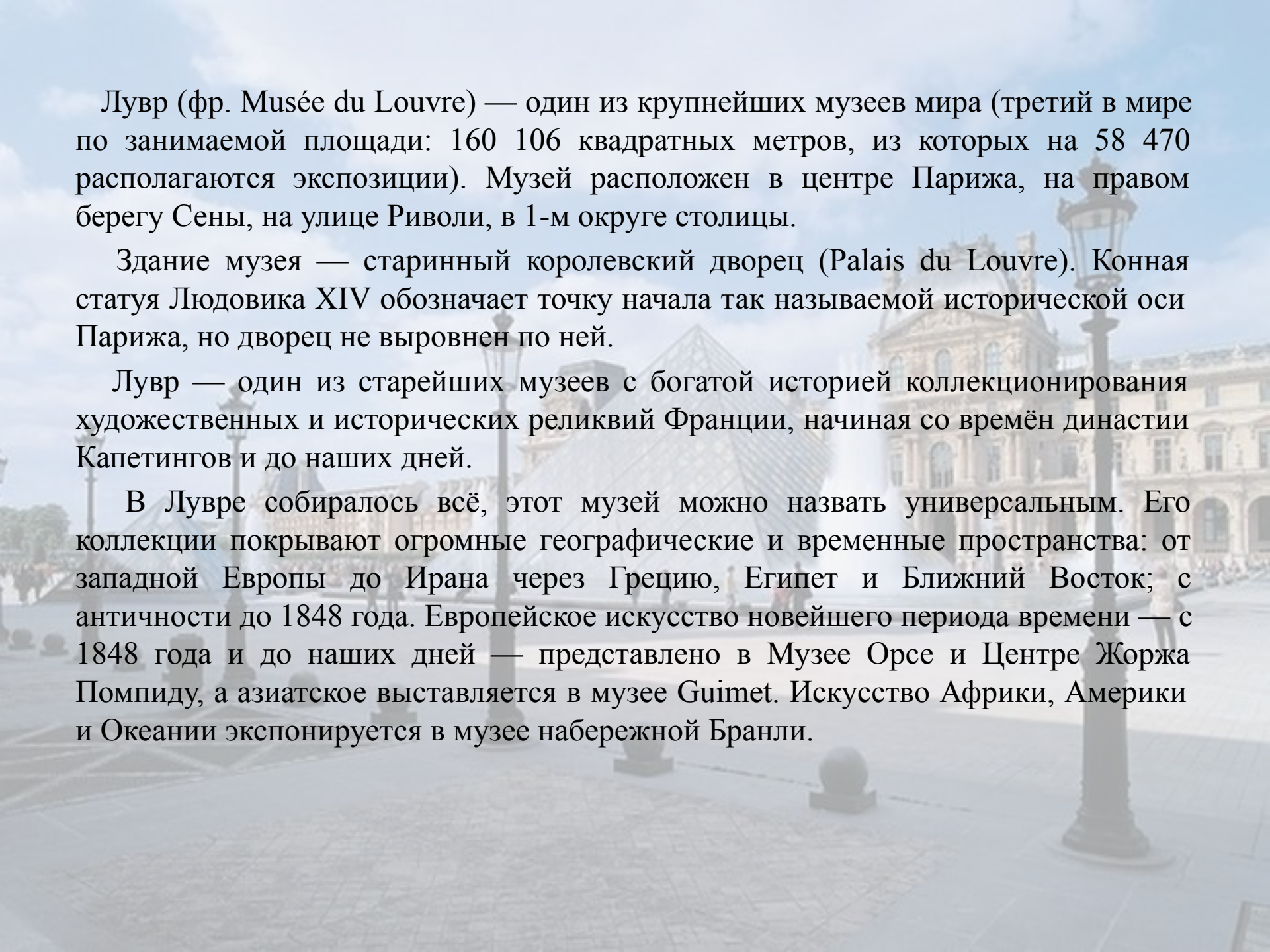


Лувр



Выполнила: Маличенко Юлия





Лувр (фр. Musée du Louvre) — один из крупнейших музеев мира (третий в мире по занимаемой площади: 160 106 квадратных метров, из которых на 58 470 располагаются экспозиции). Музей расположен в центре Парижа, на правом берегу Сены, на улице Риволи, в 1-м округе столицы.

Здание музея — старинный королевский дворец (Palais du Louvre). Конная статуя Людовика XIV обозначает точку начала так называемой исторической оси Парижа, но дворец не выровнен по ней.

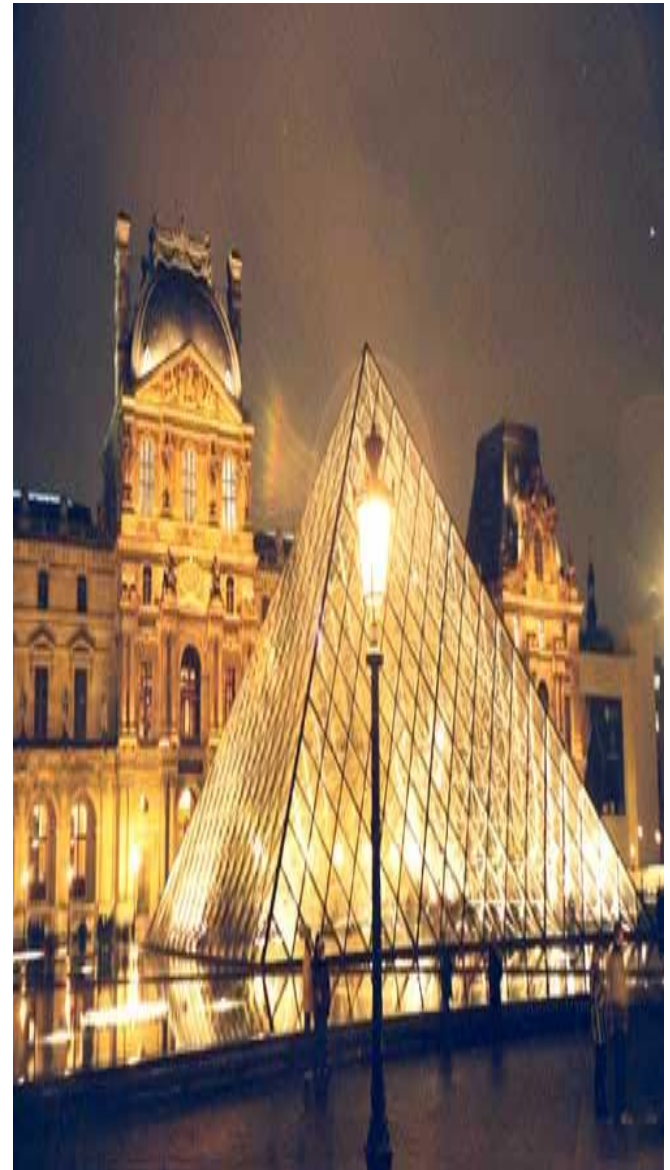
Лувр — один из старейших музеев с богатой историей коллекционирования художественных и исторических реликвий Франции, начиная со времён династии Капетингов и до наших дней.

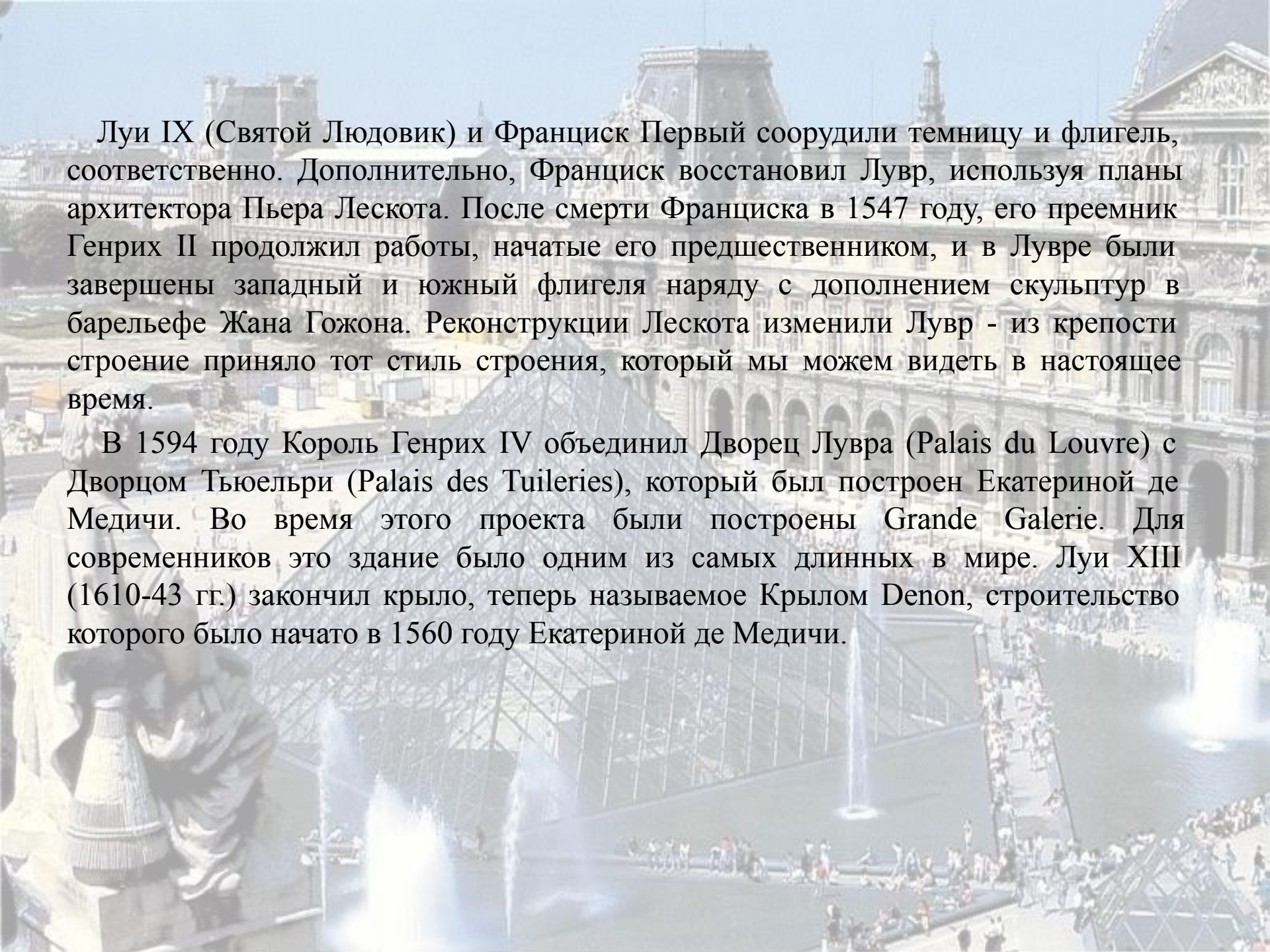
В Лувре собиралось всё, этот музей можно назвать универсальным. Его коллекции покрывают огромные географические и временные пространства: от западной Европы до Ирана через Грецию, Египет и Ближний Восток; с античности до 1848 года. Европейское искусство новейшего периода времени — с 1848 года и до наших дней — представлено в Музее Орсе и Центре Жоржа Помпиду, а азиатское выставляется в музее Guimet. Искусство Африки, Америки и Океании экспонируется в музее набережной Бранли.

История музея

Современный Лувр является результатом ряда последовательных строительных проектов, проведенных в течение последних 800 лет. Происхождение названия Лувр не известно. Во-первых, историк Поттер утверждает, что Король Филипп II Французский упомянул строение как L'oeuvre (на французском языке: Шедевр), потому что это было наибольшее здание в Париже 13-ого столетия. Во-вторых, Свол предполагает, что название происходит от старого англосаксонского слова – leouar, означающего "замок" или "крепость". Эдвардс предполагал, что основа названия происходит от слова rouvre, что означает дуб, и что говорит о том, что комплекс располагался в дубовом лесу.

Независимая крепостная структура в стиле форта была построена еще при Филиппе Августе, с 1190 года до 1202 года, чтобы защитить Париж от норманнских и английских нападений. То здание было первым зданием, построенным на этом месте, хотя источники того времени именуют ранний Лувр как "Новую Башню", что указывает, что была и более ранняя "Старая Башня". Единственная часть, все еще существующая с того периода, является фундаментом юго-восточного угла строения. Впоследствии многие правители Франции вносили дополнения в комплекс, особенно Карл V, который в 1358 году построил защитную стену вокруг крепости и преобразовал Лувр в королевскую резиденцию, хотя дальнейшие монархи использовали здание, как тюрьму.





Луи IX (Святой Людовик) и Франциск Первый соорудили темницу и флигель, соответственно. Дополнительно, Франциск восстановил Лувр, используя планы архитектора Пьера Лескота. После смерти Франциска в 1547 году, его преемник Генрих II продолжил работы, начатые его предшественником, и в Лувре были завершены западный и южный флигеля наряду с дополнением скульптур в барельефе Жана Гожона. Реконструкции Лескота изменили Лувр - из крепости строение приняло тот стиль строения, который мы можем видеть в настоящее время.

В 1594 году Король Генрих IV объединил Дворец Лувра (Palais du Louvre) с Дворцом Тююельри (Palais des Tuileries), который был построен Екатериной де Медичи. Во время этого проекта были построены Grande Galerie. Для современников это здание было одним из самых длинных в мире. Луи XIII (1610-43 гг.) закончил крыло, теперь называемое Крылом Denon, строительство которого было начато в 1560 году Екатериной де Медичи.

Лувр как место, где были собраны произведения искусства, хотя не как общественный музей, стал действовать еще со времен Франциска Первого, однако только во время Французской Революции, королевская коллекция Лувра стала "Центральным Музеем Искусств" и коллекции Лувра открылись для общественности. Художественный музей Лувра, первый подобный музей во Франции, стал действовать в октябре 1750 года. Первая галерея искусств содержала приблизительно 99 работ, которые были расположены в двух крыльях дворца.



10 августа 1792 года монархии Бурбонов пришел конец, и Луи XVI был заключен в тюрьму. Как часть революционного процесса, и все художественные работы, содержащиеся в галереях Лувра, были объявлены национальной собственностью, и Национальное собрание начало принимать меры, чтобы эффективно преобразовать дворец в музей. Королевская коллекция была объединена с коллекцией Церкви, составив единое целое в 1789 году.

Музей официально открылся для общественности 10 августа 1793 года.

В течение времен завоеваний Наполеона, коллекция музея продолжала увеличиваться. Здание было отремонтировано и открыты свои двери в 1800 году. Большое количество пополнений в коллекцию музея было сделано такими странами, как Испания, Австрия, Голландия, и Италия.

После пожара и разрушения Тюильри, происшедших при осаде Парижской коммуны в мае 1871 года, Лувр приобрел современный вид. В 1989 году в центре Наполеоновского дворика была возведена стеклянная пирамида (архитектор Йо Минг Пей).

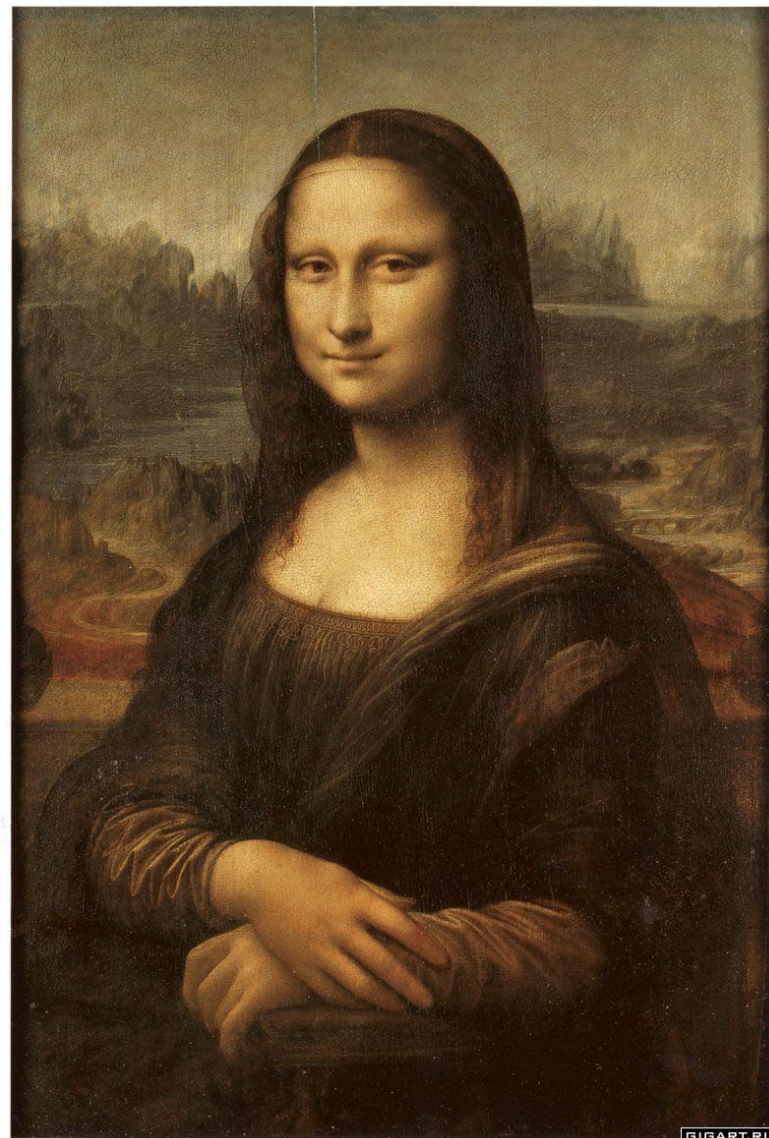


История создания коллекции

В начале своего существования Лувр пополнял фонды за счёт королевских коллекций, собранных в своё время Франциском I (итальянские полотна) и Людовиком XIV (самое крупное приобретение — 200 полотен банкира Эверара Жабача (фр. Everhard Jabach). На момент основания музея королевская коллекция насчитывала ровно 2500 полотен.

Постепенно в собрание музея были переданы наиболее ценные картины королевской коллекции. Огромное количество скульптур пришли из Музея французской скульптуры (musée des Monuments français) и после многочисленных конфискаций имущества в период революции.

Экспонаты попадали в Лувр различными путями. Знаменитейшие полотна Лувра — «Джоконда» Леонардо да Винчи и «Прекрасная садовница» Рафаэля — принадлежали ещё Франциску I, который приобрёл личное собрание Леонардо после его смерти в 1519 году. Многие полотна попали в Лувр в качестве трофеев наполеоновской армии, особенно после разграбления Венеции в 1798 году (напр., «Брак в Кане Галилейской» Паоло Веронезе). «Маленький нищий» Мурильо был куплен Людовиком XVI в 1782 г. А «Кружевница» Вермера и «Автопортрет с чертополохом» Дюрера приобретены музеем в 1870 и 1922 годах соответственно. Наконец, полотно «Христос на Кресте» Эль Греко досталось музею даром, его забрали из здания суда в Prades (Восточные Пиренеи) в 1908 году.



Коллекции Лувра

Коллекции Лувра хранят шедевры искусства разных цивилизаций, культур и эпох. В музее около 300 000 экспонатов, из которых только 35 000 выставляются в залах. Многие экспонаты содержатся в хранилищах, поскольку не могут быть показаны посетителям более трёх месяцев подряд из соображений сохранности.

Экспонаты Лувра разбиты на следующие коллекции:

Древний Восток

Древний Египет

Древние Греция, Этрурия, Рим

Искусство ислама

Скульптуры

Предметы искусства

Изобразительное искусство

Графическое искусство

Древний Восток

В восточной коллекции собраны предметы искусства, созданные на территории античных государств Ближнего Востока и Междуречья.

Множество цивилизаций сменяло друг друга на этой территории, начиная с эпохи неолита до нашей эры. Именно здесь зародилась письменность, ирригация, возникли административное, военное и религиозное управления.

Восточная коллекция Лувра разделена на три департамента:

Междуречье

Иран

Восток Средиземного моря (Сирия, Палестина, Кипр)

Древний Египет

Отдел Древнего Египта был создан 15 мая 1826 года по распоряжению Карла X. Первым смотрителем созданного Музея Египта стал расшифровщик древнеегипетских иероглифов Жан-Франсуа Шампольон.

В настоящий момент коллекция египетских древностей разбита на 3 части:

Римский Египет, Коптский Египет;
тематическая экспозиция;
хронологическая экспозиция.



Древние Греция, Этрурия, Рим

В коллекции представлены:

Архаическая Греция

Классическая Греция

Эллинистическая Греция

Этрурия

Древний Рим

Отдельные залы посвящены греческой керамике, глиняным и бронзовым изделиям, драгоценностям.





Искусство ислама

Департамент искусства ислама был создан в 2003 году и содержит произведения исламской цивилизации от Испании до Индии, от зарождения исламской цивилизации до XIX века.

Скульптуры, предметы искусства, картины

Изначально в Лувре были представлены только античные статуи. Единственным исключением являлись работы Микеланджело.

В 1824 году открываются 5 новых залов, посвящённых периоду от эпохи Возрождения до XVIII века. В 1850 году к коллекции присоединяются средневековые статуи, а в 1893 году департамент скульптур становится независимым от департамента античности.

Один из самых богатых департаментов музея, чья коллекция постоянно пополняется. Здесь представлены светские и религиозные драгоценности, статуэтки, мебель, гобелены. Коллекция охватывает период от Средневековья до XIX века.

Коллекция содержит порядка 6000 картин, представляющих период от Средневековья до 1848 года. Произведения, датируемые после 1848 года, были переданы в Музей Орсе во время создания последнего.



Графическое искусство

Отдел графического искусства на сегодня содержит более 130 000 экспонатов, разделённых на три группы:

Зал рисунков (Le Cabinet des dessins), начинавшийся с коллекции французских королей, а затем значительно расширившийся за счёт новых приобретений и даров;

Калькография (Chalcographie) — около 14 000 гравюр по меди. Есть возможность заказать оттиски с медных оригиналов около 600 гравюр;

Коллекция Эдмона Ротшильда, переданная Лувру в 1936, содержащая около 40 000 эстампов, 3 000 рисунков и 500 иллюстрированных книг. В связи с огромным числом экспонатов, а также из-за чувствительности бумаги к свету, не представляется возможным экспонировать их все постоянно. Их можно видеть либо во временных экспозициях, либо по заказу в специальном зале (la salle de consultation). Кроме того, постоянно проводится огромная работа по оцифровке изображений.



