

«МАЛЫЕ

ГОЛЛАНДЦ

Ы»

Малые голландцы - традиционное название обширного круга голландских (Нидерланды) живописцев XVII в.; возникло в связи с камерным характером их творчества, небольшим размером их картин (пейзаж, интерьер, бытовые сюжеты). Для живописи малых голландцев характерны тонкость письма, выразительность небольших деталей, красота световых и колористических нюансов, общее ощущение уюта, близости и единения персонажей в пейзажной или интерьерной среде. Среди наиболее ярких представителей - Я. Вермер, братья Остаде, Г. Терборх, Я. Стен, Г. Метсю.

Ян Вермер



Женщина в синем, читающая письмо. 1664г.

Ян Вермер Делфтский

Ян Вермер Делфтский (1632-1675) родился в Делфте (потому и прозвище Делфтский) в семье

предпринимателя, который занимался производством шёлка для портьер и обивки мебели, а также торговлей картинами.

Живописная техника Яна Вермера по своему уникальна даже для художников его времени, когда мастерство кисти

голландскими умельцами было доведено до совершенства.

Композиции вермеровских полотен, его владение ненавязчивым колоритом, тончайшее портретирование, а главное- знаменитый вермеровский невесомый воздух-аналогов не имеет.

Классическая ясность сюжета в его работах, естественная и живая выразительность композиции, лёгкая вибрация воздуха, светонасыщенность звучного цвета, богатая игра оттенков, красочность бликов делают его работы уникальными и неповторимыми.



Вид Делфта. Ок. 1660—1661

В многокрасочном «Виде Делфта» панорама города запечатлена в определенный момент: только что прошел дождь, первые лучи солнца пробиваются через серебристые облака, и раскинувшийся на берегу город наполняется светом и множеством красочных оттенков. Пейзажи Вермера далеко опережают свое время. Полнота восприятия природы с элементами пленэра сочетается в них с непосредственностью лирического чувства.

Ян Вермеер Делфтский. Вид Делфта, 1660 г.



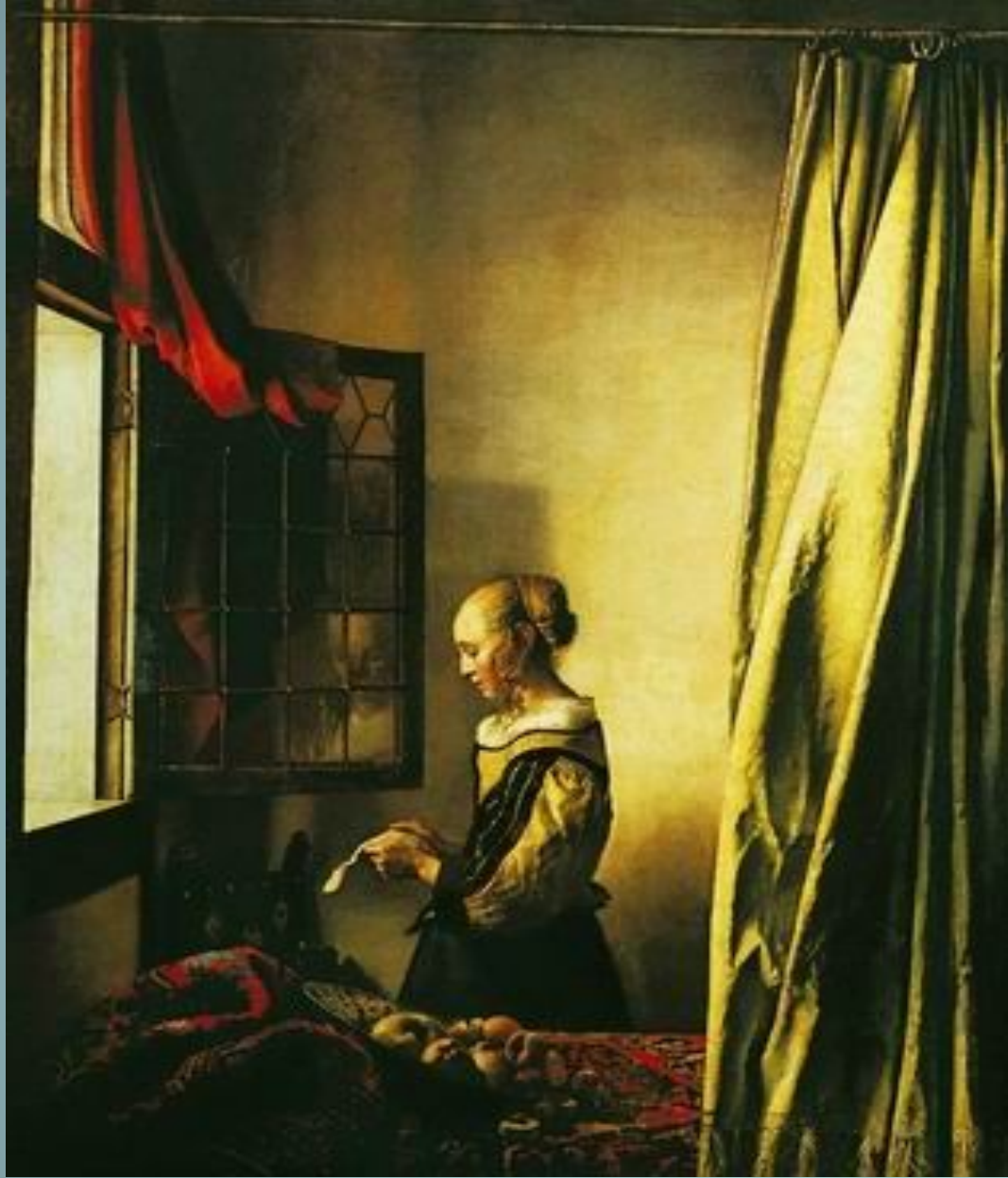
Улочка. Ок.
1657—1658

Если бы Вермер написал только два пейзажа «Улочка» (ок. 1657—1658, Амстердам, Рейксмузеум) и «Вид Делфта» (ок. 1660—1661, Гаага, Маурицхейс), то он уже вошел бы в число великих европейских живописцев. В Улочке изображен частный мотив, возможно, художник увековечил свой собственный дом. Летний пасмурный день. Фасад здания из красного кирпича с побелкой в нижнем этаже и зелеными ставнями занимает правую часть композиции, слева открывающийся проход создает впечатление пространственной глубины. Весомость архитектуры подчеркивает движение проносящихся облаков.



У сводни. 1656

1656 году написал первую жанровую картину «У сводни» (Дрезден, Картинная галерея). В приемах крупномасштабной композиции с высоким горизонтом и фигурами в натуральную величину художник сохранил традицию голландских последователей Караваджо, работавших в Утрехте в начале XVII столетия. Тема продажной любви, подчас с оттенком морализирования, получила широкое распространение в голландской жанровой живописи. В картине уже ощущается столь отличающее его творчество стремление к простоте, ясности, отточенности образа. Четыре фигуры, тесно заполняющие полотно, неразрывно связаны между собой. Пьяный кавалер в ярко-киноварной куртке и съехавшей набок шляпе грубо обнимает милостивую слегка захмелевшую девушку и кладет в ее открытую ладонь сияющую золотую монету. Слева музыкант с лютней в старинном черно-белом костюме — обязательный персонаж празднеств и попок. Выглядывающая из-за плеча кавалера старуха-сводня в черном платке с быстрым, алчным и полным любопытства взглядом охарактеризована живо и вместе с тем сдержанно, без малейшего шарживания. Используя интенсивный цветовой контраст широких плоскостей ярко-красного, лимонно-желтого, белого, зеленого и черного, художник обнаруживает свой редкий декоративный дар. Но в творчестве Вермера этот новый тип жанровой композиции оказался единственным.



Девушка с письмом у открытого окна. Ок.
1657

В одной из первых картин — «Девушка с письмом у открытого окна» (ок. 1657, Дрезден, Картинная галерея) — поток света, идущий из открытого окна, заливает комнату, озаряет хрупкую девичью фигуру, мерцает в зеленых занавесях, освещает стол на первом плане с двумя персидскими коврами и сине-белым фаянсовым блюдом, заполненным фруктами. Господствует столь типичное для Вермера состояние покоя, тишины и безраздельно царящей кристальной ясности. Живописно-пластическое единство композиции, построенной по законам строгой архитектоники, покоряет в картинах с двумя фигурами «Бокал вина» (ок. 1658—1660, Берлин, Государственные музеи)



Молодая женщина с кувшином.
Ок. 1664—1665

Начиная с 1660-х годов темы и образные идеи Вермера расширяются; появляются новые черты в характеристике персонажей, то более светских, то обыденных. В колорите утверждается редкая по красоте цветовая гамма, построенная на оттенках сине-голубого и желтого и объединенная общей серебристо-жемчужной тональностью; цвет теряет прозрачность, становится матовым, живопись — более ровной и гладкой. В излюбленном изображении одинокой женской фигуры в интерьере особое внимание уделяется колориту. Произведения этого времени более разнородны и художественно неравноценны. Среди них есть подлинные шедевры. Привычный для Вермера мотив «Молодой женщины с кувшином» (ок. 1664—1665, Нью-Йорк, Музей Метрополитен) покоряет своей свежестью. Художника восхищает изящество стройной женской фигуры, женственность жеста, с которым она отодвигает створку окна, и живой солнечный свет входит в комнату. В отличие



Женщина, взвешивающая жемчуг. Ок.
1662—1664

В отличие от этой ярко освещенной и ясной картины «Женщина, взвешивающая жемчуг» (ок. 1662—1664, Вашингтон, Национальная галерея искусства) написана в полумраке. Небольшое окно занавешено, пространство комнаты кажется замкнутым. Картина принадлежит к самым сложным и поэтически возвышенным произведениям Вермера. Женщина с полузакрытыми глазами изображена беременной, в состоянии глубокой отрешенности от окружающего мира, во власти мерного и медленного взвешивания разбросанного на столе мерцающего жемчуга. Его таинственный серебристый отсвет словно отражен в самом колорите картины. Мотив изображенных в руках женщины весов и висящая на стене большая погруженная в тень картина Страшный суд, где Христос взвешивает души праведников и грешников, связаны, по-видимому, символическим подтекстом. Но зрителя прежде всего захватывает царящее на полотне состояние чего-то неуловимого, влекущего к себе, завораживающего.



К числу лучших произведений Вермера принадлежит знаменитая «Девушка с жемчужной серьгой» — столько портрет, сколько собирательный образ хрупкой юности, расцветающей женственности, наделенный, как всегда у мастера, скрытой эмоциональностью. В отличие от многих женских изображений с полуопущенным взглядом или смотрящих в сторону, нежное, словно фарфоровое, лицо девушки с огромной серьгой-жемчужиной озарено устремленным на зрителя взглядом больших, сияющих влажным блеском, глаз.

Девушка с жемчужной серьгой. Ок. 1665



Географ. Ок. 1668—1669



Астроном. 1668



Последний взлет творчества мастера — картина «Аллегория живописи» (Мастерская живописца, ок. 1666—1667, Вена, Музей истории искусства) посвящена теме искусства. Торжественное и как бы преображенное звучание картины выводит ее из мира реальности в более отвлеченный мир поэтической фантазии. Сидящий за мольбертом живописец в старинном костюме — это, вероятно, образ художника вообще, представленный в более парадной и пышной обстановке, чем обычная мастерская: роскошная уподобленная театральному занавесу тяжелая портьера на первом плане, богатая люстра, большая узорчатая географическая карта на стене. Существенно, что само полотно выделяется крупными размерами в сравнении с другими. Живописцу позирует молодая натурщица в синем покрывале с лавровым венком на голове. Простая девушка олицетворяет образ Славы.

Аллегория живописи. Ок. 1666—1667

Финал жизни Вермера, как почти у всех великих голландцев, драматичен. В меняющихся условиях времени он теряет заказчиков, его материальное положение и здоровье резко ухудшается. Художник вынужден переселиться со своей многочисленной семьей в маленькое и гораздо более бедное жилище. Вместе с тем работа живописца над своими драгоценными картинами оказалась своего рода подвигом, она проходила не только медленно, но и требовала огромного напряжения творческих сил. Постепенно они словно иссякали, по словам его жены Катарины, последние годы (а ему не было и сорока лет) художник уже не обращался к живописи. Драматична и судьба искусства Вермера. В течение почти двух веков оно было забыто, и только во второй половине XIX столетия открыто заново.

И ДРУГИЕ
ХУДОЖНИК
И

**Больной
ребёнок. 1660г.**



Габриэль Метсю

Ранними работами Габриэля Метсю (1629 - 1667) были исторические и мифологические сцены. Габриэль Метсю так же писал и портреты, но его самые характерные работы - сцены жанра, в которых художник сконцентрировался на сценах благородной жизни среднего класса. Одну из его работ - "Больной ребёнок" часто сравнивают с работами Яна Вермера.



**Габриэль Метсю.
Завтрак. 1660г.**



**Женщина, чистящая
яблоко. 1655-1657г.г.Метсю.**



**Спящий спортсмен. 1657-1659г.г.
Метсю**



**Играющая на цитре. Габриэль
Метсю. 1660г.**



**Сидящие мужчина и женщина.
1658-1660г.г.Г.Метсю.**



Г. Метсю. «Девушка за работой».
Государственный музей
изобразительных искусств им. А. С.
Пушкина Москва.



Питер де Хох. «Хозяйка и служанка» (около 1660, Эрмитаж). Голландские живописцы, в том числе и Питер де Хох, в своих картинах стремились воссоздать атмосферу скромного бюргерского быта.



Ян де Брай. Старшины гильдии художников Харлема.
1675 год. Государственный музей в Амстердаме.



ОСТАДЕ Исаак (Постоялый двор на замерзшей реке)

2) Исаак ван Остаде (1621-49), брат и ученик Адриана ван Остаде. Жанровые сцены на открытом воздухе, зимние пейзажи («Замерзшее озеро», 1642).



ОСТАДЕ семья голландских живописцев:

1) Адриан ван Остаде (1610-85), живописец и офортист, мастер крестьянского жанра. Грубовато-гротескные сцены пирушек и драк, полные мягкого юмора изображения музыкантов.

ОСТАДЕ Адриан (Торговка рыбой)



Доу, Старая женщина за книгой (мать Рембрандта), [Амстердам](#)

Герард ДОУ — нидерландский художник, принадлежит к кругу «малых голландцев».



Доу, Старуха со свечой, [Кёльн](#)



Герард Доу, Автопортрет, [Амстердам](#)



Доу, Больная водянкой, [1663](#), [Лувр](#)



Геррит Доу

Геррит Доу (1613 - 1675) родился в семье владельца стекольной мастерской. Два года он

обучался мастерству гравёра по стеклу. В 1628

году Геррит Доу становится учеником Рембранта

и после своего отъезда в Амстердам работает

над созданием своего собственного стиля в живописи, работая в мелком масштабе, выписывая отдельные детали картин под лупой. В своих картинах Герриту Доу наиболее удавалось показать внутренние интерьеры, освещённые искусственным светом. В 1648 году в Лейдене Геррит

Доу основал художественную гильдию, где у

него была собственная художественная школа.



**Стакан лимонада. 1655-1660г.
Г.**

Герарт Терборх

**Герарт Терборх (1617 - 1681) родился в Зволе
в**

**состоятельной бюргерской семье. Его отец,
брат и**

**сестра были художниками. Первыми
учителями**

**Герарта Терборха были его отец и Хендрик
Аверкамп. Своё первое произведение Герарт
Терборх создал в девять лет. В пятнадцать
лет он**

**отправляется в Амстердам, потом в Харлем,
где**

**попадает под сильное влияние Хальса. Уже в
это**

**время Герарт Терборх имеет известность
мастера**

**бытового жанра, так как его работы в
основном**

состояли из жанровых сцен и портретов.

Герарту

**Терборху характерна тонкая техника в
портретах,**

**которые им написаны в маленьком, почти в
миниатюрном масштабе. В своих картинах**

Герарт

**Терборх прекрасно показал костюмы
своего време-**

ни, разнообразные поверхностные структуры



Женщина за туалетом. 1660г. Г. Терборх



Женщина, пишущая письмо. 1655г. Г. Терборх



Концерт. 1657г.Г.Терборх



**Танцующая пара. 1660г.Г.
Терборх**



Ян ван Эйк. Мадонна каноника ван дер Пале. Ок. 1436. Брюгге, Городская художественная галерея

Эйк (Еуск), ван, Губерт (1366—1426) и Ян (1390—1440), братья, знаменит. нидерландск. живописцы, родоначальники голландской живописи, усовершенствовали технику живописи масляными красками.

**Искусство
голландских
мастеров 17
века, заметно
повлияло на
европейскую
живопись.**