

Маньеризм

маньеризм

МАНЬЕРИЗМ

- **(итал. manierismo, от maniera — манера, стиль), направление в западноевропейском искусстве 16 в., отразившее кризис гуманистической культуры Возрождения. Внешне следуя мастерам Высокого Возрождения, маньеристы утверждали неустойчивость, трагические диссонансы бытия, власть иррациональных сил, субъективность искусства. Произведения маньеристов отличаются усложненностью, напряженностью образов, манерной изощренностью формы, а нередко и остротой художественных решений**

- **Характерное свойство пластики маньеризма в целом: ювелирное искусство, все более роскошное, изысканное и новаторское, стало заметно опережать монументальную скульптуру, диктуя ей такие свойства как особая тщательность отделки, «орнаментальная» красота силуэта и прихотливое разнообразие ракурсов, рассчитанных на неторопливое, «знаточеское» разглядывание.**

Бенвенуто Челлини (1500-1571)



■ Одним из лучших маньеристов был флорентийский скульптор, ювелир, писатель и теоретик искусства Бенвенуто Челлини. Свое назначение в искусстве он видел в виртуозном владении техникой и в создании изысканных образов.

Солонка с аллегорическим изображением Земли и Моря.

Около 1540.

- Единственное сохранившееся ювелирное произведение, подлинность которого не подлежит сомнению; это один из величайших шедевров в истории данного вида искусства. Это изделие, изображающее по краям выемки для соли Нептуна и Юнону (которые олицетворяют стихии Воды и Земли), а также сами эти стихии (в виде волнующегося синего моря и холмистой земли — с рыбами и животными) впечатляюще передает, несмотря на свои скромные размеры, игру природных сил.





Персей. 1545-1554.



ЭЛЬ ГРЕКО (1541-1614)

Испанский живописец.

По происхождению грек. Повышенная одухотворенность образов, мистическая экзальтация сближают искусство Эль Греко с маньеризмом и выражают кризисное состояние художественной культуры Позднего Возрождения.

Эль Греко. «Троица». 1577-1579.



Мир его образов, соединивший духовную экзальтацию и утонченный интеллектуализм, связан с субъективно-эмоциональной линией в искусстве Позднего Возрождения. Самым важным остается колорит, достигающий исключительной светозарности красок; в собраниях мира рядом с картинами Эль Греко другие кажутся словно потускневшими.

Святое семейство. 1594-1604.



- Его изображения апостолов (серии так называемых апостоладос, 1605-1610), мучеников, аскетов, подвижников объединяют поиски бескомпромиссной нравственной истины.

Апостолы Петр и Павел. 1614 ГОД.



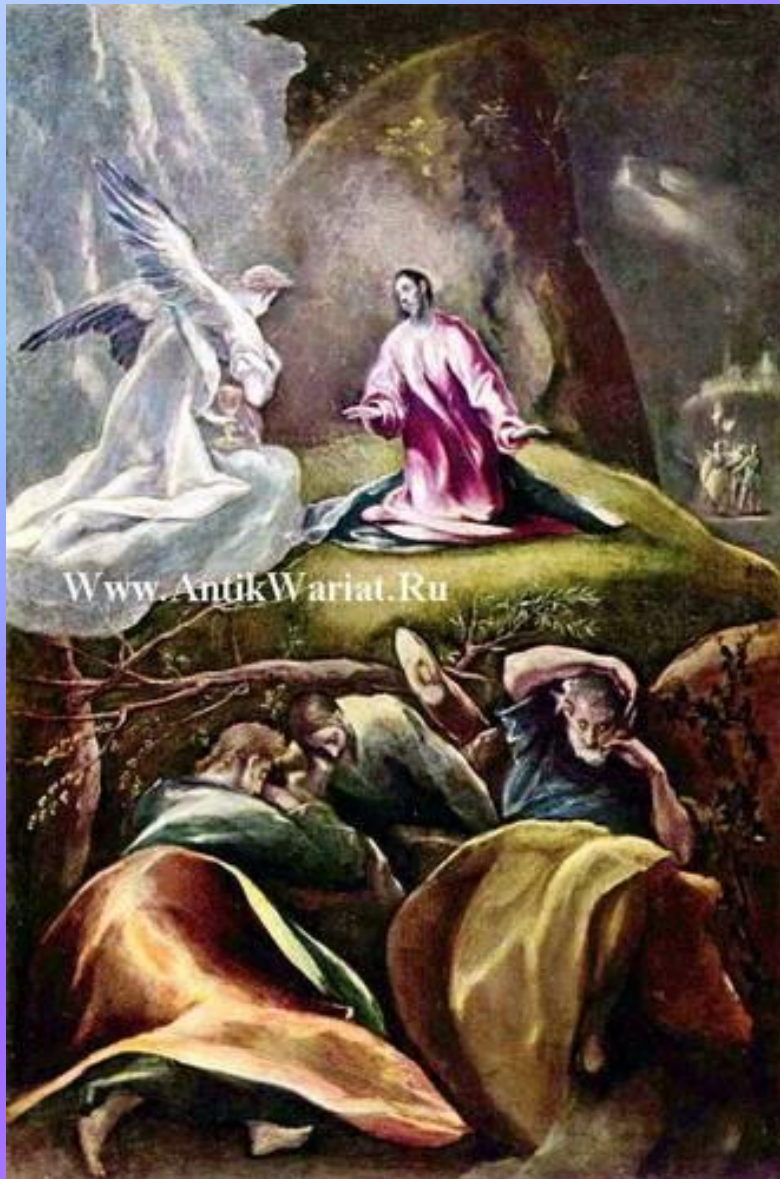
- ▣ Запечатлены различные проявления характера, сильно вытянутые фигуры кажутся бесплотными на фоне сумрачного Толедо или получают глубокое психологическое преломление в полуфигурах кроткого апостола Петра и убежденного проповедника апостола Павла с огненным взором ,

«Портрет кавалера с рукой на груди». 1577-79.



- Созданные Эль Греко портреты т современников — аристократов, писателей, врачей, ученых — наполнили живопись Испании психологическим богатством. Будучи чужестранцем, художник остро почувствовал и сам тип этих людей, и их манеру держаться. Один из ранних — «Портрет кавалера с рукой на груди» (1577-1579, Прадо) — словно возведенный в рамки канона образ испанского дворянина своего времени.

Моление о чаше.



Нарастающее чувство трагической обреченности звучит то более сдержанно в «Молении о чаше», то создает зыбкий, словно возникающий в тяжком сновидении образ в «Лаокооне» — единственной картине мастера на мифологический сюжет

«Лаокоон»



«Снятие пятой печати»



Теме «апокалипсиса» посвящена самая необычная и смелая картина «Снятие пятой печати» ее резким искажением, тревожным движением света, редкой красотой и звучностью красок, как будто превосходящих возможности масляной живописи.

Вид Толедо. 1604-1614.



Произведением глубокого философского смысла предстает образ города-мира с его призрачной жизнью в знаменитом пейзаже «Вид Толедо», от которого веет величием космического характера.

Кающаяся Магдалина.
Около 1580 года.



ПАРМИДЖАНИНО (1503— 1540)



■ (наст. имя, Джироламо Маццола) итальянский художник, один из крупнейших живописцев маньеризма. Портретист, умеющий впечатляюще акцентировать аристократическое благородство своих моделей и окутывать их, благодаря эмблематическим деталям антуража, аурой многозначительной тайны.

«Антея»



- Загадочного обаяния полна и «Антея» (портрет неизвестной юной женщины); ее взгляд, как это всегда бывает в портретах Пармиджанино, пристально, почти гипнотически направлен прямо на зрителя.

ДЖАМБОЛОНЬЯ (1529-1608),



Итальянский скульптор, представитель маньеризма. Богато декорированные фонтаны, статуи, памятники отличаются динамической свободой пространственной композиции («Аллегория Апеннин», «Похищение сабинянок»).

БРОНЗИНО Анджело (1503-1572)



Портрет
Лукреции
Пачиатичи.



- Итальянский живописец. Представитель маньеризма. Отличительные черты парадных портретов художника — холодная элегантность и надменность, торжественность поз, бесстрастность лиц, богатство и роскошь одежд («Элеонора Толедская с сыном», 1545).

Мадонна с длинной шеей. 1534-1540.



- Все в этой композиции — и «спиралевидная» поза Марии, и божественный Младенец, не то крепко заснувший, не то мертвый, и непонятная колонна позади (предметно акцентирующая неестественно-удлиненную шею Богоматери) — призвано заинтриговать зрителя, оставив его в тревожном беспокойстве.

ИСТОЧНИКИ:

- ▣ 1.Энциклопедия Кирилла и Мефодия
- ▣ 2.<http://ru.wikipedia.org/>
- ▣ 3.<http://www.artprojekt.ru>