

# Медный всадник



Презентация Федоровой Светланы Владимировны  
Учителя ГБОУ СОШ №127


В нашем городе большое количество памятников посвященные императорам России. Назовите памятники посвященные:

- ✓ Петру I
- ✓ Екатерине II
- ✓ Александру II
- ✓ Николаю I
- ✓ Александру III

Назовите тех императоров которых нет в этом списке.

Памятники представлены в разном исполнении:

- ❖ Скульптура
- ❖ Бюст
- ❖ Здание
- ❖ Колонна



Сегодня мы с вами подробно поговорим об одном из памятников основателю нашего города - Петру I. Этот памятник является неофициальным символом нашего города.

Вы конечно догадались речь пойдет о  
**МЕДНОМ ВСАДНИКЕ.**



Екатерина II

В 1762г. на российский престол  
взошла Екатерина II. Она объявила  
себя преемницей Петра I.

Царица повелела установить  
памятник Петру I.

Место расположения памятника Петру I выбрано не случайно. Рядом находятся основанное императором Адмиралтейство, здание главного законодательного органа царской России - Сената.

Екатерина II настаивала на размещении памятника в центре Сенатской площади. Автор скульптуры, Этьен-Морис Фальконе, поступил по своему, установив "Медный всадник" ближе к Неве.





Автором памятника был Этьен Морис Фальконе. Советовали обратиться именно к этому мастеру профессора Парижской академии живописи Дидро и Вольтер, вкусу которых Екатерина II доверяла.

Фальконе было уже пятьдесят лет. Он работал на фарфоровом заводе, но мечтал о большом и монументальном искусстве. Когда поступило приглашение о возведении в России памятника, Фальконе не раздумывая 6 сентября 1766 года подписал контракт.

Его условия определяли: памятник Петру должен состоять из "главным образом конной статуи колоссального размера".

Гонорар скульптору предложили достаточно скромный (200 тысяч ливров), другие мастера просили в два раза больше.

Генерал Петр Иванович Мелиссино позировал Фальконе, так как был похож ростом и фигурой на Петра I. Генерал многократно демонстрировал перед скульптором скачку на коне, воспроизводя подъем на помосте и внезапную остановку путем осаживания коня на дыбы.







Скульптору  
позировали два  
жеребца орловской  
породы по кличкам  
Каприз и Бриллиант из  
конюшен графа  
Орлова. Управлял ими  
Афанасий Тележенко.

Скульптор  
тщательно изучал  
жизнь и деятельность  
Петра I. Он составил  
себе представление не  
только об историческом  
смысле его  
деятельности, но и о  
характере, манерах,  
привычках своего  
героя.

Фальконе решил,  
что спокойная  
статичная фигура  
всадника на коне не  
соответствовала  
характеру героя.





Голову Петра I выполнила ученица Этьена Мориса Фальконе – Мари-Анн Колло. В награду за выполненную работу Екатерина II присвоила ей звание профессора Российской Академии Художеств.



Змею как символ зла -  
выполнил Федор Гордеев.



Поиски камня под пьедестал памятника заняли много времени.

В 1767г. дано объявление о поиске камня: «Камень сей должен быть пяти сажень и одного аршина в вышину». И только через год в сентябре 1768г. крестьянин из деревни Лахта Семен Вишняков рассказал о камне на который по преданию поднимался сам Петр I. Когда-то в камень ударила молния и оставила на нем свой рубец. Оттого глыбу эту и прозвали «Гром-камень».

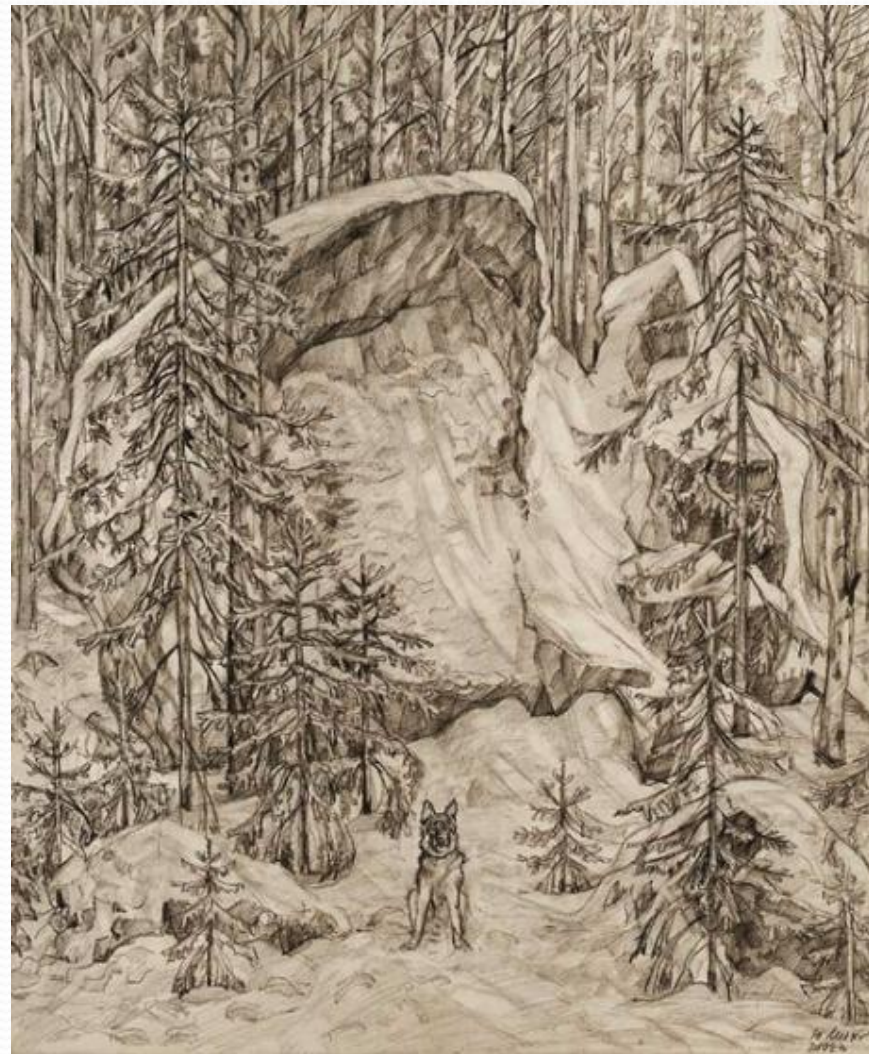
Размеры камня:

Длина -13,42 м.

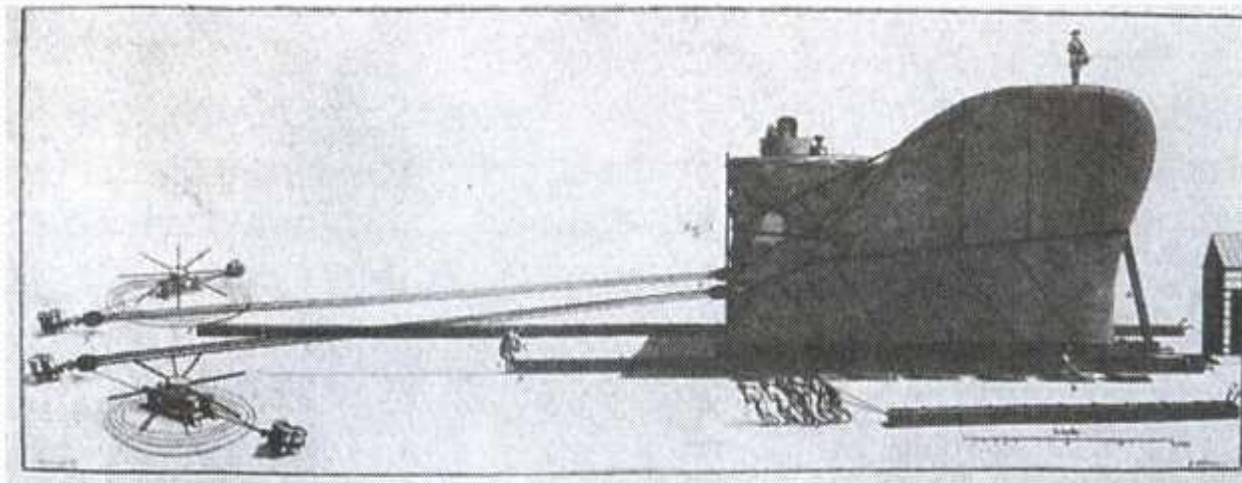
Ширина-6,71м.

Высота- 8,24м.

Весил камень около 2000 тонн.



Такую громаду нужно было доставить в город. Екатерина II объявила награду 7000 рублей тому, кто придумает самый удобный и приемлимый способ транспортировки камня. По официальным данным наиболее разумное и экономичное предложение внес грек Мартъен Карбури. Но по мнению многих современников, этот простой и в тоже время остроумный способ перевозки камня нашел один кузнец, чье имя, к сожалению, не сохранила история. Карбури же купил у русского умельца «способ передвижения камня» за 20 рублей.



От места залегания камня у побережья Лахты были вырублены просеки, укреплен грунт.

Для транспортировки камня по суше был сооружена из толстых бревен огромная платформа. С нижней стороны находились обитые медными листами деревянные желоба. Они покрывали собой такие же, уложенные на землю, переносные желоба-рельсы, по которым перекатывались 30 бронзовых шаров размером 5 дюймов (12 см.) Эти шары и были главной технической сутью в предложенном способе перевозки.

Многие петербуржцы приходили посмотреть на эту уникальную перевозку.

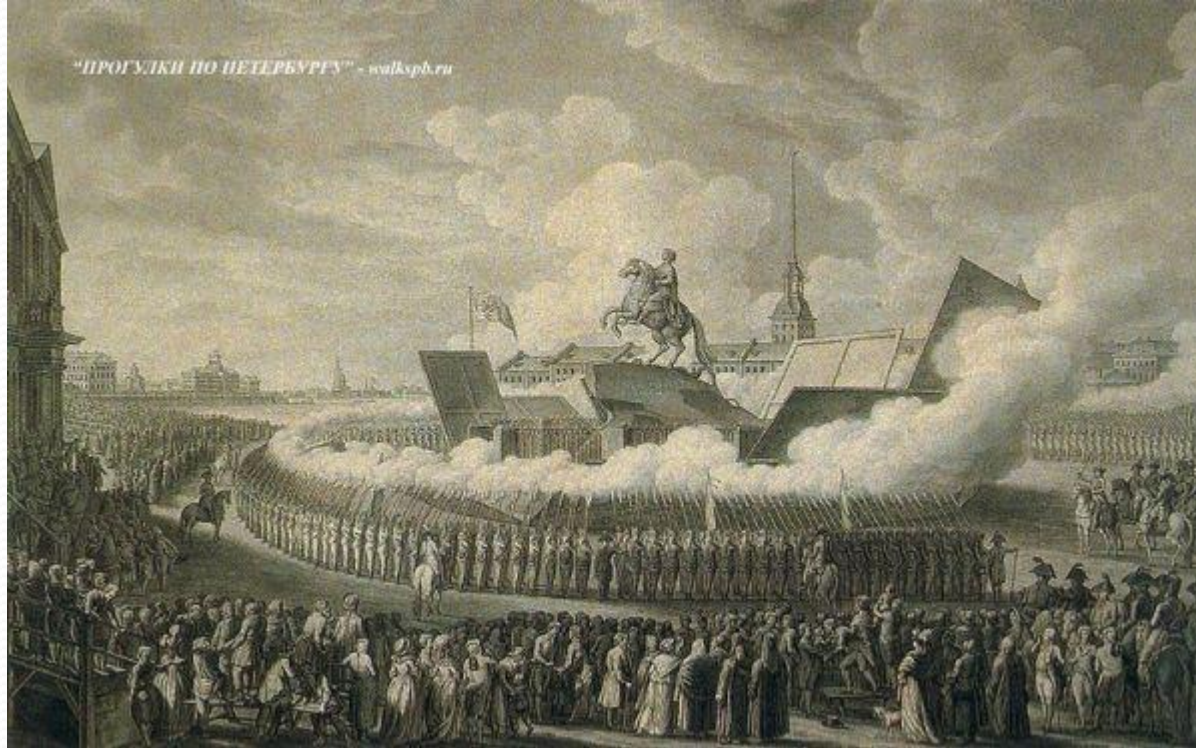


Екатерина II посетила место работ и была потрясена увиденным.

Она распорядилась выбить медаль и написать на ней «Дерзновению подобно»







7 августа 1782г. состоялось торжественное открытие памятника. На постаменте была высечена надпись «Петру I - Екатерина II».

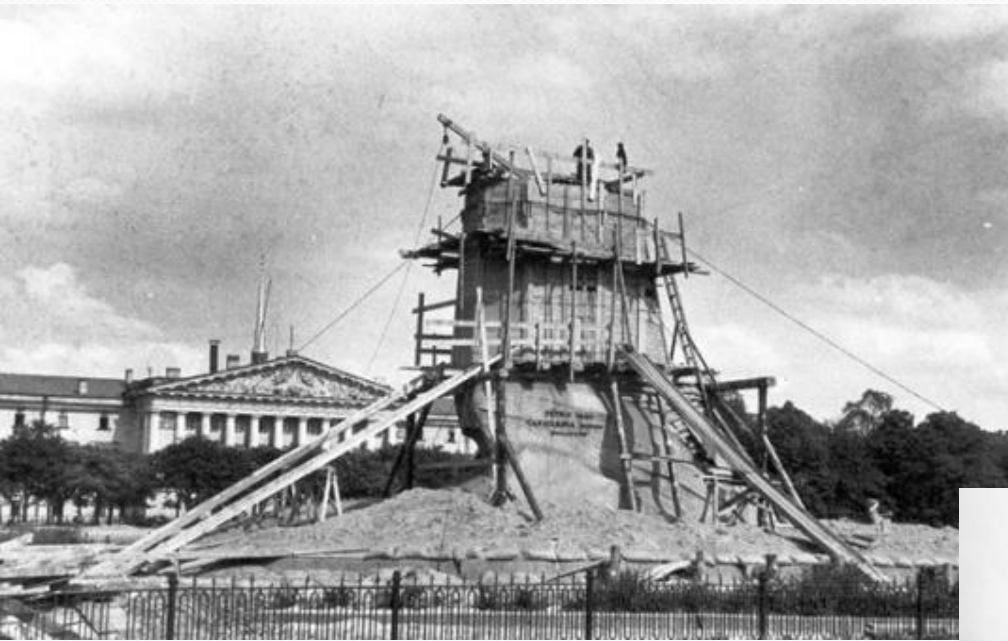
В день открытия памятника после прохождения полков и пушечного салюта состоялось награждение медалями участников сооружения монумента. Фальконе в списке для награждения не было, он покинул Россию за долго до этого дня (в 1778г.)



к 200-летию Санкт-Петербурга.  
Были сделаны памятные медали  
с изображением Медного всадника.



Во время блокады Ленинграда "Медный всадник" был укрыт мешками с землёй и песком, обшит брёвнами и досками.





А после окончания войны разобрали укрытия.



Памятник реставрировали три раза: в 1909г., в 1976 г. и в 1996г.

Медного всадника моют каждый год.

Перед 300-летием Петербурга памятник был в очередной раз отреставрирован. Скульптуру очистили от патины, вокруг монумента установили невысокую ограду.



Памятник  
окружает чугунная  
литая ограда  
простого рисунка,  
которая  
подчеркивает  
величие монумента.





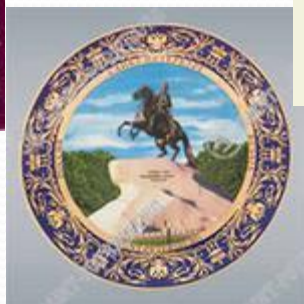
Ужасен он в окресной мгле!  
Какая дума на челе!  
Какая сила в нем сокрыта!  
А в сем коне какой огонь!  
Куда ты скачешь, гордый  
конь,  
И где опустишь ты копыта?



Памятник является одним из неофициальных символов нашего города. Ему посвящали стихи поэты разных эпох.

А.С. Пушкин в своей поэме «Медный всадник» дал памятнику новое имя, которое в будущем закрепилось за ним. О нем написаны книги.

Образ Медного всадника мы так же можем увидеть на картинах, марках, почтовых открытках, конвертах, различных сувенирах.



Так же в нашем городе существует традиция –молодожены возлагают цветы не только к Вечному огню, но и к Медному всаднику.





Конец.