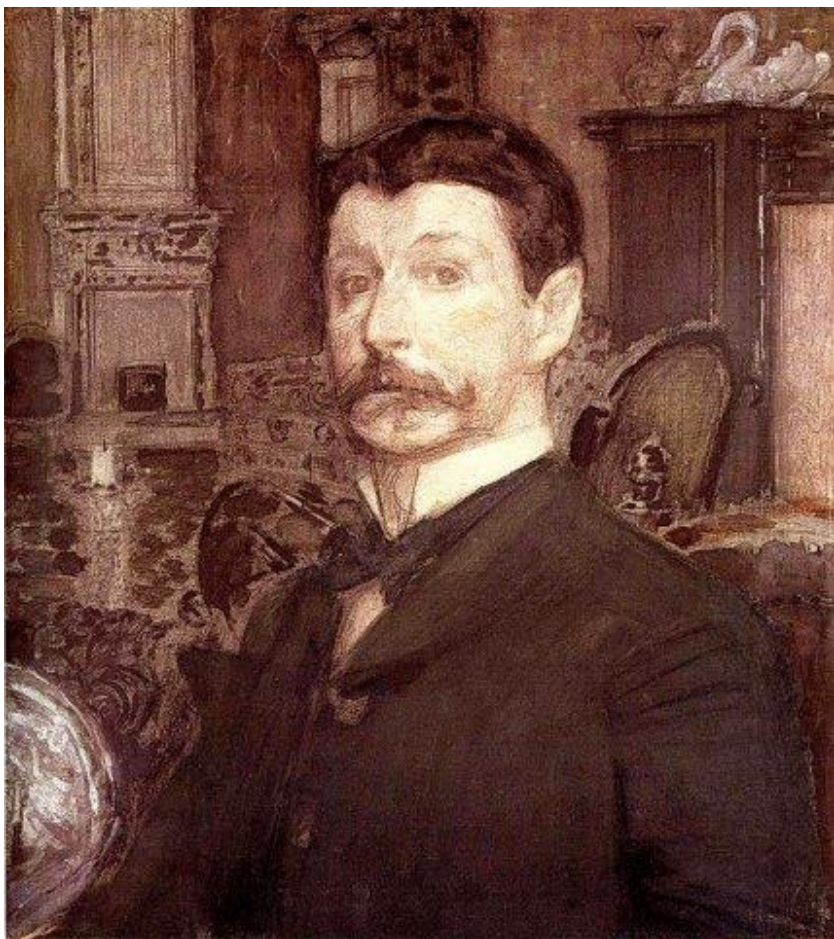


МПГУ

Михаил Александрович Врубель

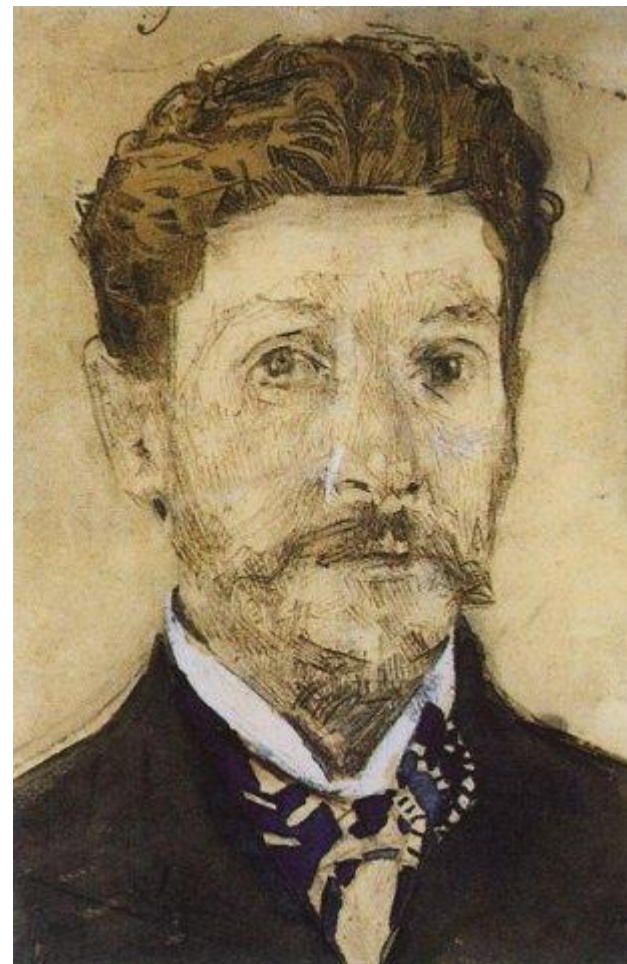


Проект подготовила
Стрельбицкая Ася

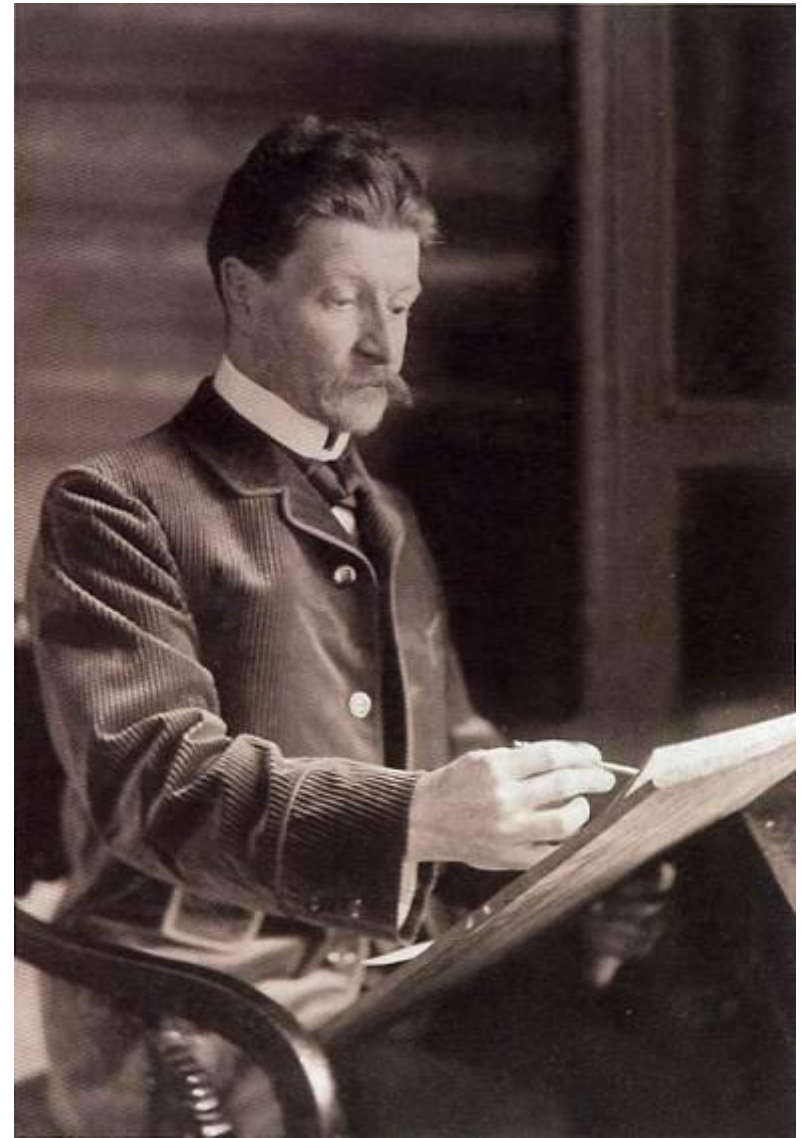
Москва

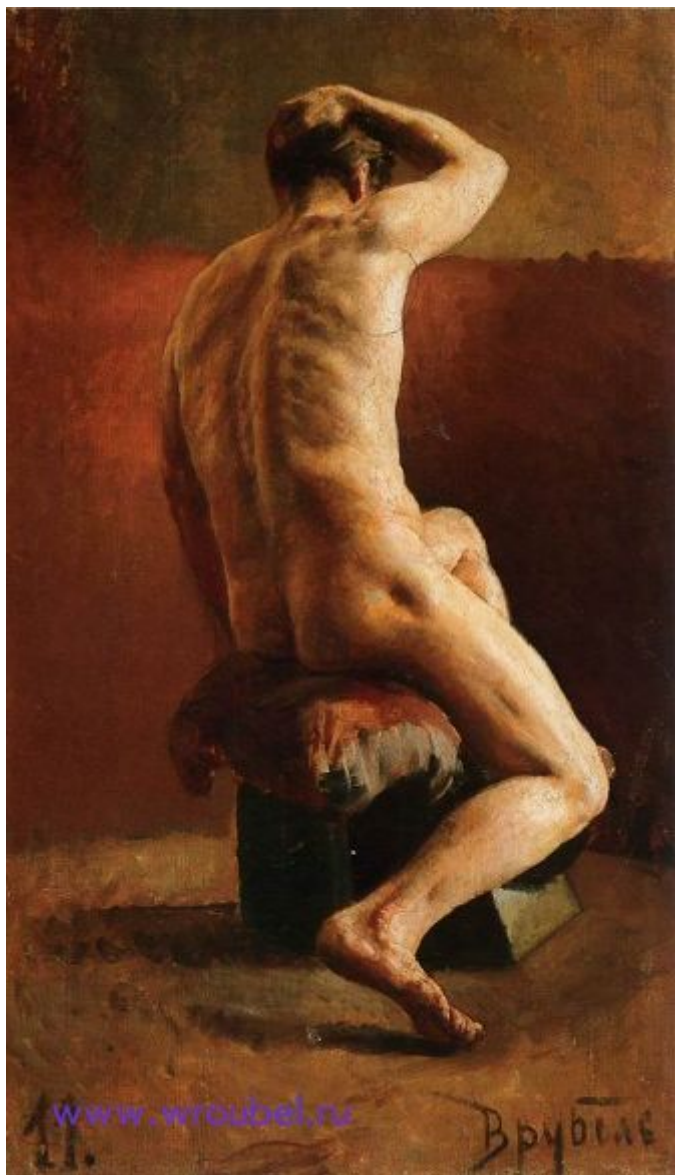
900igr.net

Творчество Михаила Врубеля - одно из самых значительных и загадочных явлений русского искусства конца XIX века. Великое мастерство, трагизм, героический дух и неповторимый декоративный дар делают Врубеля художником на все времена. Вечно живущий в своем собственном мире, недоступном пониманию других, Врубель смог воссоздать свой сложный мир в образах своего необычного искусства, и эти образы стали одними из важнейших вех русской культуры рубежа столетий.



Художник Михаил Врубель родился в 1856 году. Врубель долгое время казался появившимся именно неизвестно откуда. Затруднительно казалось определить происхождение его стиля, его индивидуальной манеры. На поверхности этот индивидуальный стиль легко узнаваем: это манера трактовать видимые формы в виде мозаики мазков, кубизированная орнаментация объемной формы. Впоследствии, уже после смерти Врубеля, русские критики любили говорить о том, что именно Врубель был провозвестником кубизма.

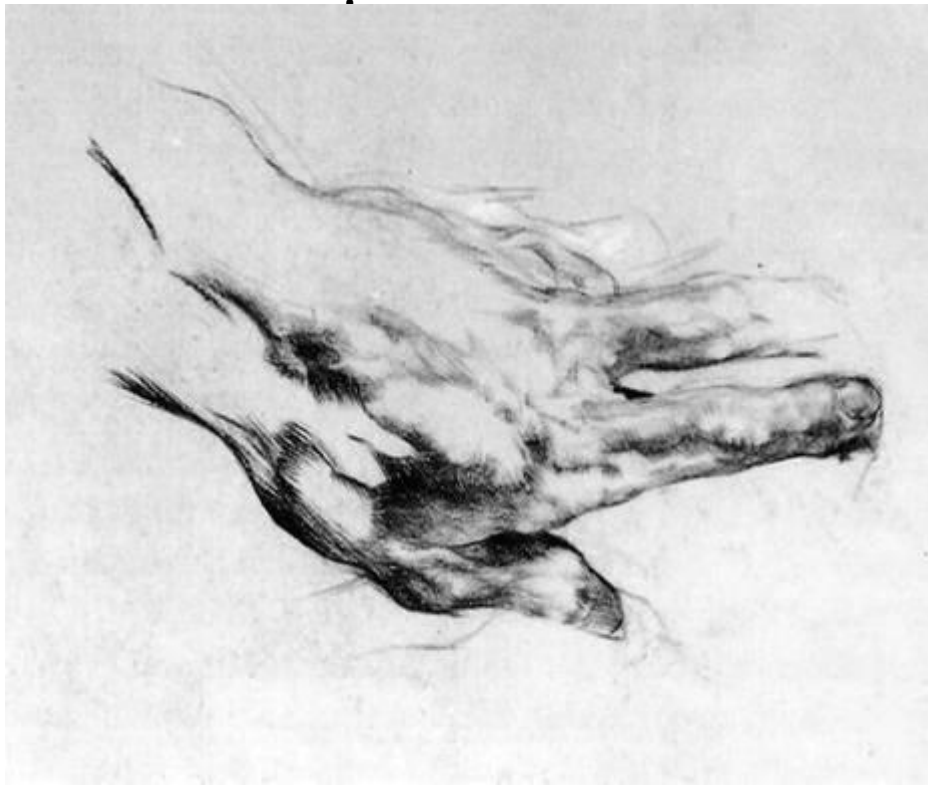




Натурщик. 1882-1883гг.



Натурщик. 1882-1883гг.



Левая рука художника 1882-1883гг

Академические годы-это преимущественно аналитический период творчества Врубеля, время углубленного, беззаветного, фанатического исследования природы как формы. Молодой художник всей душой был предан «культу глубокой природы». Он «жадно всматривается в ее бесконечные изгибы», с любовью «утопает в созерцании тонкости, разнообразия и гармонии», находит «целый мир гармонирующих чудных деталей». рисуя по 12-14 часов в день. Эта суровая школа воспитала твердую руку, поразительную зрительную память, безукоризненное знание анатомии, от которого художник охотно отступает в последующие годы во имя экспрессии формы.

Любовь к искусству всецело владела Врубелем с академических лет. Первые вполне самостоятельные произведения Врубеля относятся к 1884-1885 годам. Таким образом, период творческой активности Врубеля сравнительно невелик - чуть более двадцати лет. Врубель долгое время казался появившимся именно неизвестно откуда. Затруднительно казалось определить происхождение его стиля, его индивидуальной манеры. На поверхности этот индивидуальный стиль легко узнаваем: это манера трактовать видимые формы в виде мозаики мазков, кубизированная орнаментация объемной формы. Впоследствии, уже после смерти Врубеля, русские критики любили говорить о том, что именно Врубель был провозвестником кубизма.



Натурщица в восточном костюме. 1884г.

Иллюстрация к поэме М.Ю.Лермонтова «Демон»



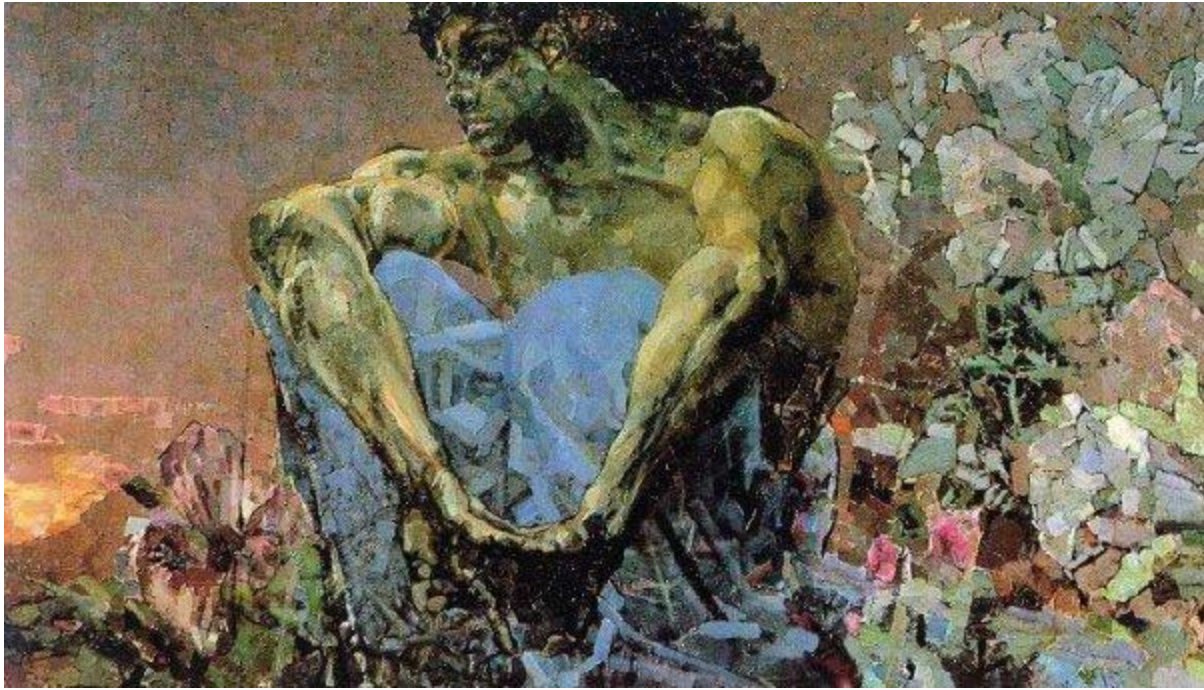
**Танец Тамары.
1890-1891гг.**



**Тамара и Демон
1890-1891гг.**



Одновременно с картинами Врубель работал над рисунками к сочинениям Лермонтова, в том числе и к поэме "Демон". В течение полувека не находилось художника, который бы хоть сколько-нибудь достойно воплотил могучий и загадочный образ, владевший воображением Лермонтова. Только Врубель нашел ему равновеликое выражение в иллюстрациях, появившихся в 1891 году. С тех пор «Демона» уже никто не пытался иллюстрировать: слишком он сросся в представлении с Демоном Врубеля.



Демон (сидящий).1890г.

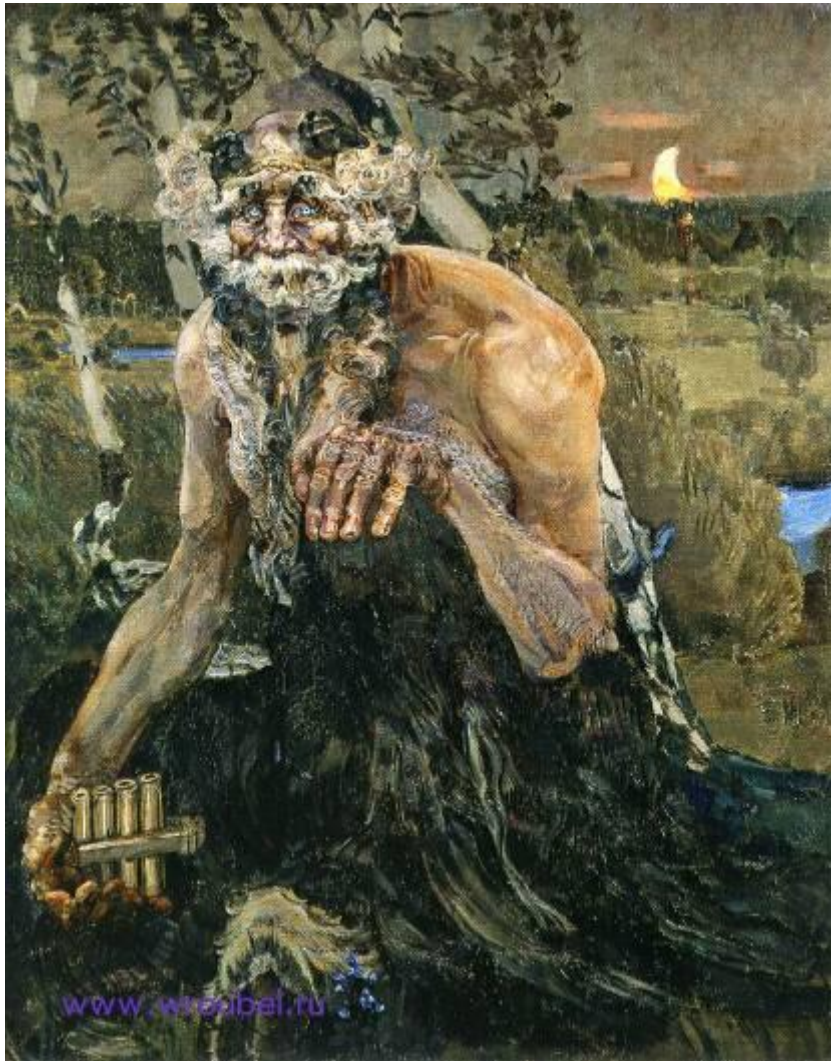
в работе над темой Демона. Для творческой манеры художника характерны резкий, ломающийся штрих, совмещение нескольких планов в изображении предмета, расчленение объема на множество пересекающихся граней и плоскостей.

В картине «Демон» Врубель предложил зрителю свой идеал героической личности-бунтаря, трагически ощущающего свое одиночество. Драматическое, тревожное восприятие мира, свойственное Врубелю, отразилось

В этот же период времени художник создал свои знаменитые картины «Гадалка»(1895), «Пан»(1899),панно на темы «Фауста».



В "Гадалке" выражено интимное лирическое начало. В сложнейших переливах тона и цвета, в ударах багрового и коричнево-черного орнамента слышатся какие-то глухие звенящие, завораживающие звучания, которые как бы передают вибрацию души женщины, ее тайну. Создавая определенное настроение вся живопись символизирует ее внутренний мир, пространство ее души. Сюжеты едва ли не всех лучших картин Врубеля навеяны театром. Прообразом героини картины «Гадалка» является Кармен из одноименной оперы Бизе.



Пан. 1899г.

Стремление создать сложную картину мира, в котором всё взаимосвязано и одушевлено, а за привычным обликом предметов таится своя особая и напряжённая жизнь, приводит к органическому слиянию в произведениях Врубеля мира человеческих чувств и мира природы. Врубель редко обращается к чистому пейзажу. В его картинах доминирует обычно лицо и фигура человека или сказочного существа, словно бы олицетворяющего душу природы. Таков "Пан", написанный в имени княгини Тенишевой под впечатлением рассказа Анатоля Франса "Святой Сатир". Но это не античное божество, а душа весеннего среднерусского пейзажа, скудного и заболоченного, с кривыми березами и тусклым светом луны, отраженным в мелких озерах. Природа и это существо словно бы состоят из единой субстанции.



Портрет Константина Дмитриевича Арцыбушева 1897г.

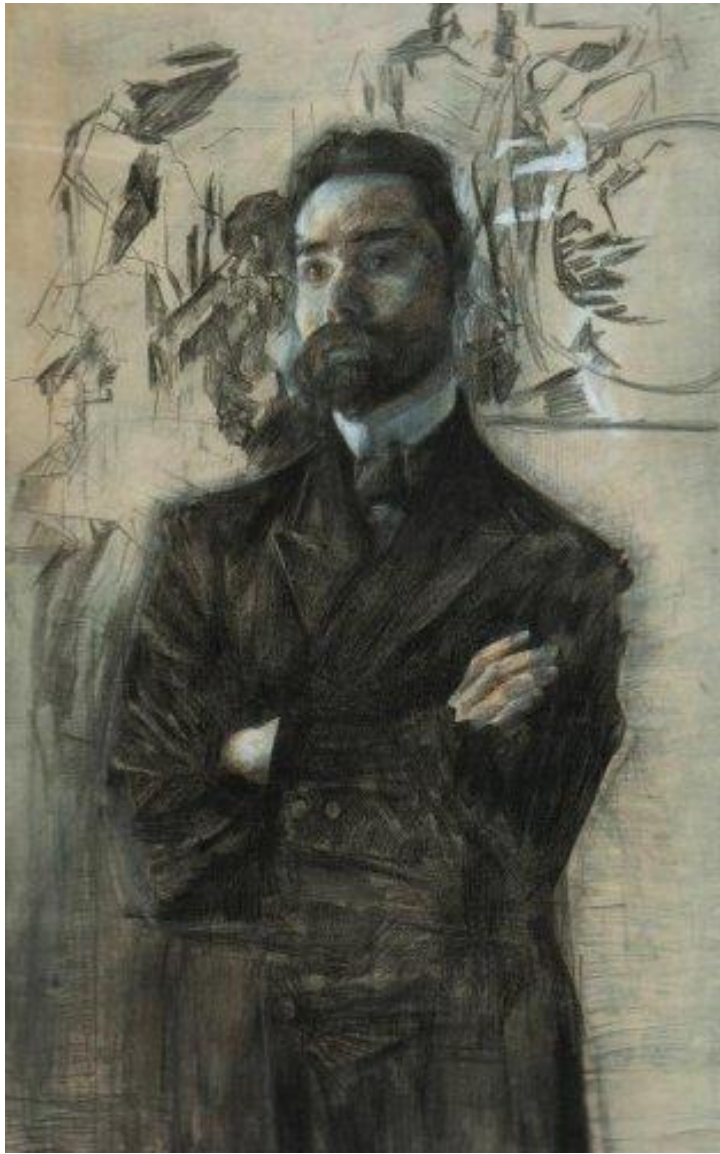
В конце 1890-х годов Врубель создает выдающиеся произведения портретного жанра. Прежде всего - «Портрет К.Д.Арцыбушева». Это наиболее традиционная из врубелевских работ по композиции и по живописи. Художник не ищет в Арцыбуше черты легендарной личности.

Он пишет интеллигентного делового человека - в его кабинете, возле полки с книгами, за письменным столом. Однако приподнятость над обыденностью, которая так характерна для произведений выдающегося портретиста Врубеля, присутствует и здесь. Портрет Арцыбушева в галерее психологических портретов русской школы живописи занимает одно из первых мест.

Врубель был женат на одной из самых выдающихся русских певиц, Надежде Ивановне Забеле. Она была любимой певицей Римского-Корсакова, для нее он писал сопрановые партии в операх, начиная с *Царской невесты*. У Врубеля много портретов Забелы, и это тоже одна из особенных страниц его творчества. Одним из памятников привязанности Врубеля к жене, в которой он видел нечто ангельское, является ее портрет на фоне березок (1904). Но в его рисунках, разнообразных и мастерски выполненных, ее образ как будто двоится. В одном из портретов (*После концерта, 1905*) у нее кукольная пластика и неуловимо-странное, даже страшноватое выражение лица, как если бы это была новая Коппелия. Этот портрет является полной противоположностью *Портрету Забелы на фоне березок*.



**Портрет Н.И.Забелы-Врубель
на фоне березок. 1904г.**



**Портрет поэта В.Я. Брюсова.
1906г.**

Последним всплеском графического гения стал портрет поэта В.Брюсова, заказанный ему Рябушинским, уговорившим художника начать работу. Врубелю Брюсов понравился так же, как и стихи поэта. Лицо и фигура в портрете остались нетронутыми, фон в виде черно-белых кристаллов красиво обрамляет лицо. Пластика лица, постановка, скрещенные руки - все совершенно и скидки на болезнь не требует. В портрете поэта есть высокий монументальный строй, приближение к образу поэта-пророка. Врубель угадал в Брюсове поэта мыслящего и волевого. «После этого портрета мне другого не нужно. И я часто говорю полушутя, что стараюсь остаться похожим на свой портрет, сделанный Врубелем», - говорил поэт.

В течение многих лет Врубеля влекло к образу Демона: он был для него не однозначной аллегорией, а целым миром сложных переживаний. На холсте, в глине, на обрывках бумаги художник ловил лихорадочное мелькание обликов, чередование гордости, ненависти, мятежности, грусти, отчаяния... Все снова и снова появляется незабываемое лицо: косматая львиная грива, узкий овал, излом бровей, трагический рот,- но каждый раз с иным оттенком выражения. То он бросает исступленный вызов миру, то «похож на вечер ясный», то становится жалок. Несохранившийся киевский «Демон», судя по отзывам тех, кто его видел, был более жестоким и смятенным, чем «Демон сидящий» с его сумрачной, но кроткой задумчивостью.



Большая часть произведений Врубеля хранится в Третьяковской галерее. Значительные коллекции его работ находятся в Русском музее Санкт-Петербурга и Киевском музее русского искусства.

Третьяковское собрание отличается особенно высоким художественным уровнем и полнотой. Творчество Врубеля представлено здесь во всем характерном для него универсализме. Оно включает живопись, графику, скульптуру, декоративно-прикладное искусство.



TECT!

1) В каком году родился М.А. Врубель?

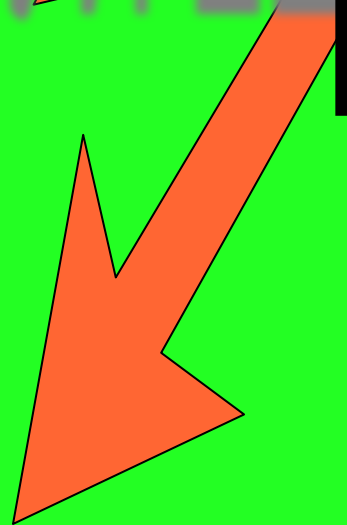
а) 1965г.

в) 1856г.

с) 1876г.



У
ПОПРОБУЙ ЕЩЕ РАЗ!





БЕРНО!!

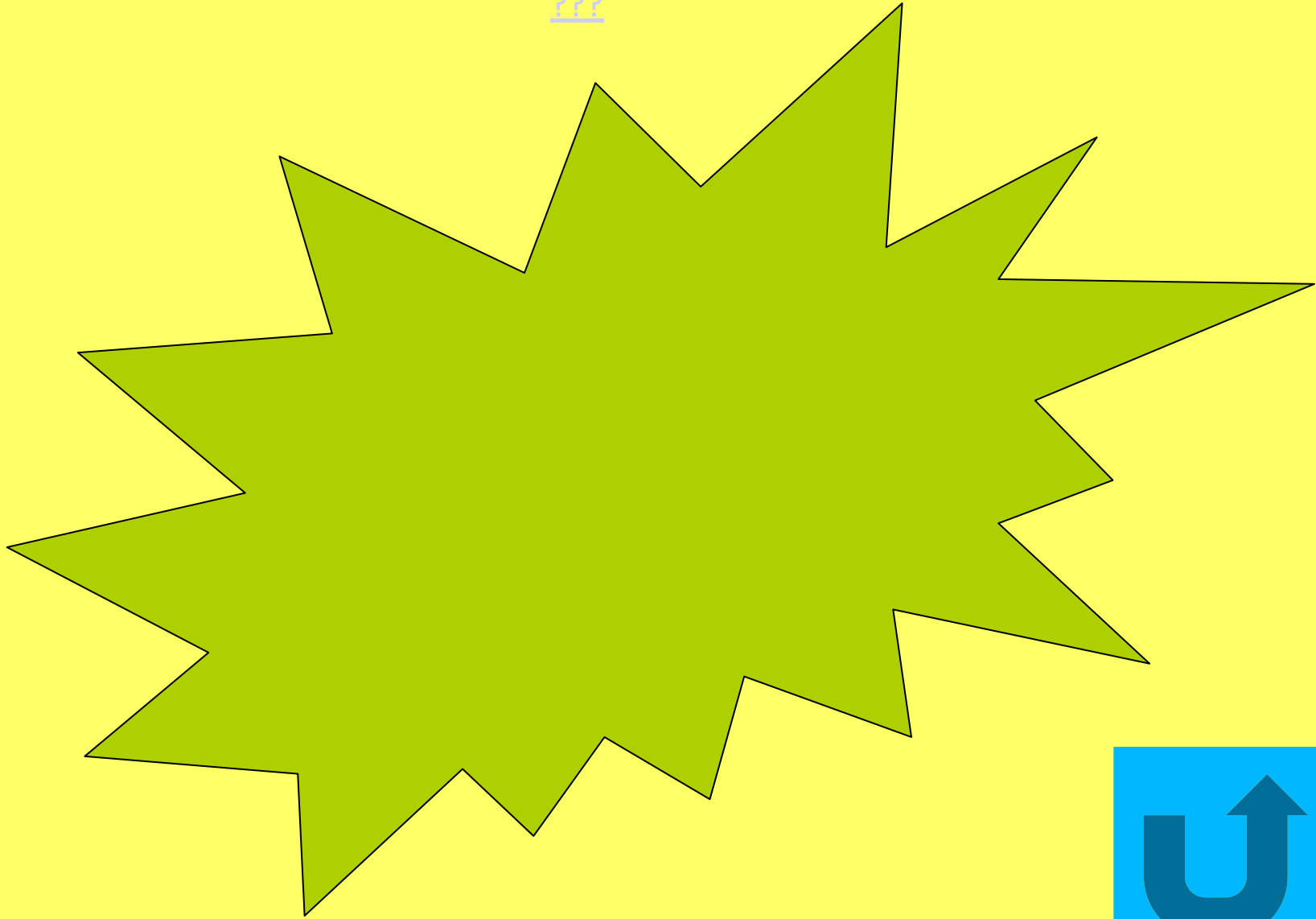
2) Под влиянием какого произведения Врубелем была написана картина «Пан»?

а) А. Франс "Святой Сатир"

в) М. Ю. Лермонтов
"Демон"

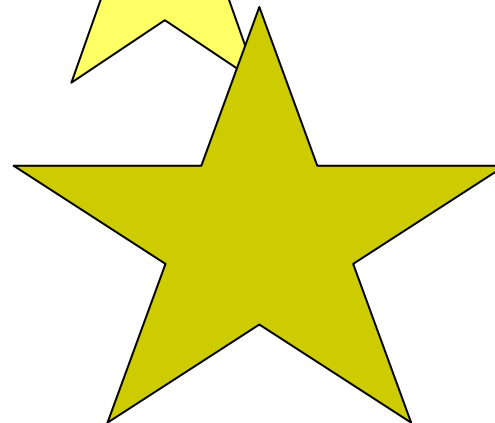
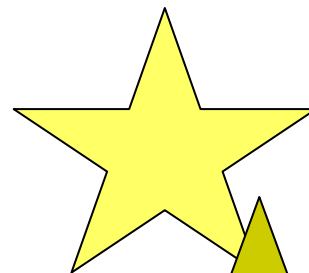
с) Образ Пана был навеян русскими
былинами.

???





ПРАВИЛЬНО!!!



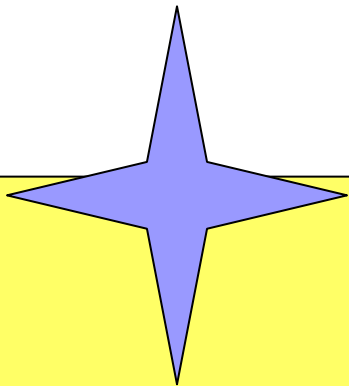
3) Кто послужил прообразом героини картины «Гадалка»?

а) Е. Прахова

в) Героиня Кармен из оперы композитора Бизе

с) Н.И. Забела-Врубель, жена художника

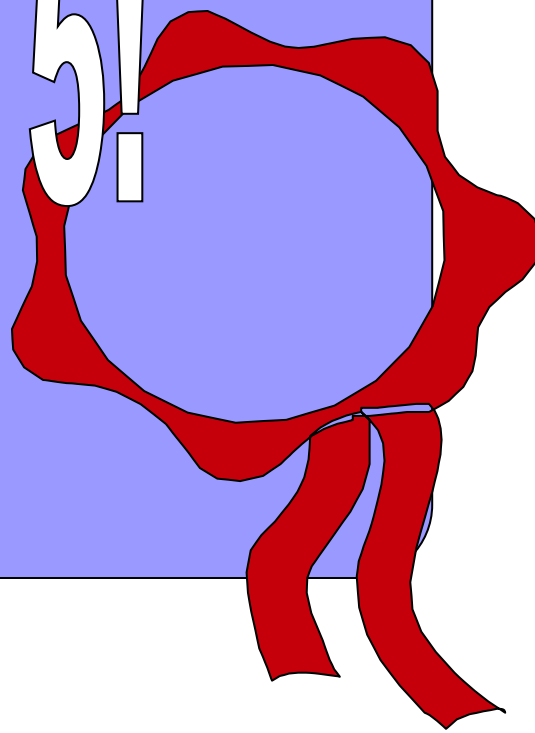
???



HEBEPHON!!!



ПОЛУЧИ 5!



4) Портрет какого поэта был создан
Михаилом Врубелем?

а) А. Блока

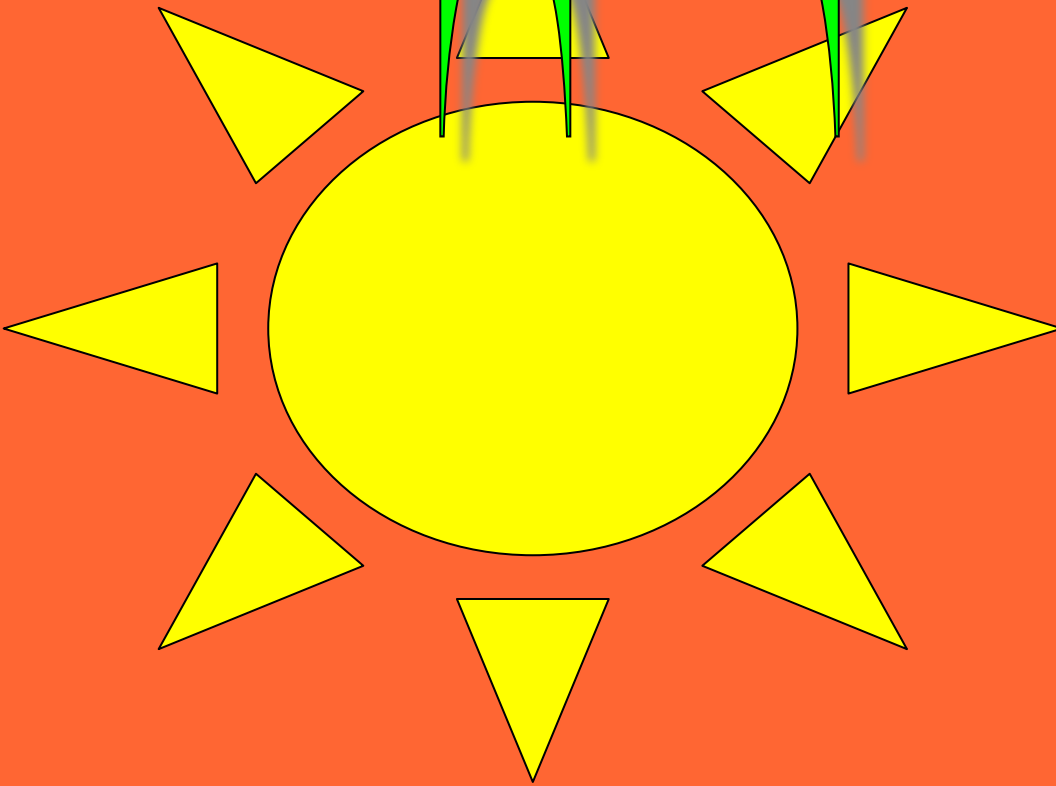
в) В. Маяковского

с) В. Брюсова

НЕПРАВИЛЬНО!!!



MULTIPLIER



К какому произведению были созданы иллюстрации М.Врубелем?

а)М.Ю. Лермонтов поэма "Демон"

б)А.С. Пушкин "Капитанская дочка"

в)Н.В. Гоголь "Мертвые души"

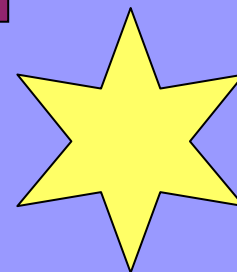
???

HERBETHO!!!





MOMMY!



Сопроводительный лист.

Проект разработан для уроков МХК в средних и общеобразовательных школах.

Аудитория: 7-9 классы.

Цель проекта: познакомить школьников с творчеством русского художника Михаила Врубеля.

Информационные ресурсы:

1) А. Гусарова «Михаил Врубель» изд. Санрус Москва 2005г.

<http://wroubel.ru/>

Проект подготовила Стрельбицкая А.В.

Научный руководитель Гудилина Светлана Ивановна

Москва, 2008