

# *Мода и искусство*

## *Франции*





[http://www.liveinternet.ru/users/acin\\_levindoc/](http://www.liveinternet.ru/users/acin_levindoc/)

Роскошь и великолепие королевского двора диктовали фаворитки. Одна из них, знаменитая маркиза де Помпадур, по преданию, произнесла фразу, определяющую царящее при Людовике XV мироощущение: «После нас – хоть потоп».

## Мужской и женский костюм XVI века





Мужской костюм середина XVI века





КОСТЮМ XVII ВЕК



Конец XVII века



Мужской костюм XVIII век



Конец XVIII века





Женский костюм  
конец 70-х начало 80-х  
ГОДОВ



А.Портъе по рисунку Ф.-  
К.Конт-Кали. Двор  
Франциска I (1530). 1854.  
Двор Генриха III (1580).  
1854. Раскрашенная  
гравюра на стали.



А.Портье по рисунку Ф.-К.Конт-Кали. Двор Генриха IV (1600). 1854.  
Двор Людовика XIII (1630). 1854.  
Раскрашенная гравюра на стали.





Г.-К.Монто по рисунку Ф.-К. Конт-Кали. Двор Людовика XV (1715). 1854. Раскрашенная гравюра на стали. А.Портье по рисунку Ф.-К.Конт-Кали. Двор Людовика XVI (1780). 1854. Раскрашенная гравюра на стали.



Duchesse occupant une des premières places chez la Reine. Elle est vaine d'un habit de Cour de la Grande  
poudre le devant de la jupe est garni de Gaze de Blanche et de Fleurs de Heures attachés par inter-  
valles avec des manes de Rubans d'un pendent des Glaces.

A Paris chez les Comtesse et Marquis à la Ville de Commerce rue d'Anjou. A. P. D. R.



Jeune Dame de Qualité en grande Robe coiffée avec un Bonnet  
ou Poul elegant dit la Montagne.

**Появились** шляпы-натюрморты в виде корзин с цветами, фруктами и птицами, шляпы-победы – трансформированные венки античных героев, представлявшие собой пышный букет из настоящих дубовых и лавровых ветвей, «адмиральские» шляпы выглядели как настоящие корабли.

К числу изобретенных лично королевой принадлежит удивительная шляпа под названием «а-ля Монтань» – объемный макет гористой местности с долинами, ручьями, садами и лесами, выполненными из самых разных материалов: эмали, серебра, ткани. Фасоны шляп менялись приблизительно два раза в месяц, и каждый носил свое название.





Золоченые медь и бронза  
уподоблялись настоящему золоту, а  
часто изделия из них превосходили  
золотые в художественном  
отношении.

[http://www.liveinternet.ru/users/ar\\_in\\_levindor/](http://www.liveinternet.ru/users/ar_in_levindor/)



*Жак Калло. 1630 г. Национальная библиотека. Париж.  
Мода эпохи Людовика XIII. Кошачьи усы, борода,  
шляпа со свисающими страусовыми перьями,  
подвижными, как лисьи хвосты. Пурпуэн нередко был  
застёгнут только сверху. Сотни декоративных пуговиц  
нашивались вдоль рукавов или по боковым швам  
штанов. Грохочущие сапоги, дребезжащие шторы для  
езды и кожаные шторы для танцев.*





*Жан де Сен - Ини. Женский костюм  
эпохи Людовика XIII. 1630 г.  
Национальная библиотека. Париж.*





*Пьер Миньяр. Франсуаза Атенаис де Рошешуар,  
маркиза де Монтеспан с детьми. 70-е гг. XVII в.  
Фаворитка в парадном золотом платье.  
Дети в «античных» хитончиках.*





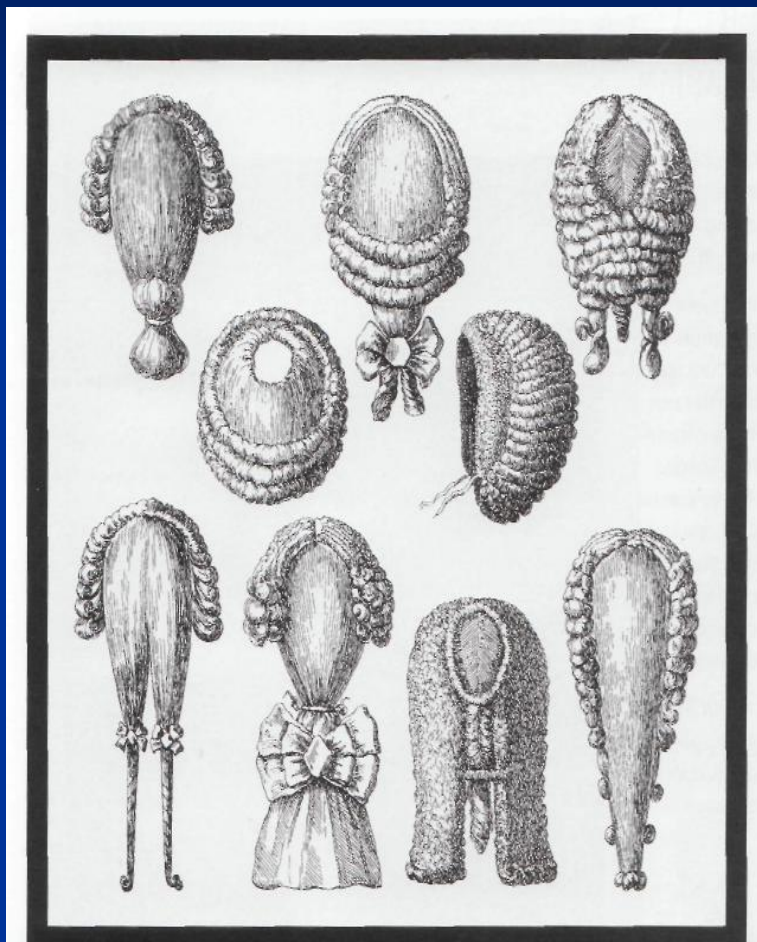
По устоявшемуся мнению, главное украшение дамы – обувь. Знатные женщины носили в XVIII веке шелковые или лайковые туфельки на красном французском каблуке. Это лукавое и остроумное изобретение не только делало женскую фигуру выше, а осанку и походку изящнее, – французский каблук сделал ножку...  
маленькой!



*Ажурные туфли, сшитые без различия  
правой и левой ноги. Около 1680 г.*



# Причёски



Парики XVIII в. Помпезные парики времён Людовика XIV уменьшились в объёме. Изменилась их форма: от огромной царственной гривы остались небольшие букли на висках и косичка сзади, на которую натягивали матерчатый чёрный «кошелёчек», закрепляя его бантиком или пряжкой. Устаревшие квадратные парики надевали во время траура, при исполнении служебных обязанностей в суде, городской администрации и в университете. Многие, особенно молодые люди, вообще не носили париков, довольствуясь собственными прекрасными волосами, но приличия требовали, чтобы причёска была напудрена. Пудрились дома, прикрывая платье специальной накидкой, а лицо — маской; пудрились в лавках-цирюльнях, напоминавших внутри мельницы: пудра, сделанная из муки, носилась в воздухе и стояла столбом.





*Платье на панье со складкой Ватто. 1755—1760  
гг. Музей моды и костюма. Париж.*





*Галерея мод и костюмов. 1785 г.  
Библиотека Музея декоративных  
искусств. Париж.  
Верхний жакетик карако.*



*Карл Верне. Мервейёз. 1797 г.  
Национальная библиотека. Париж.*



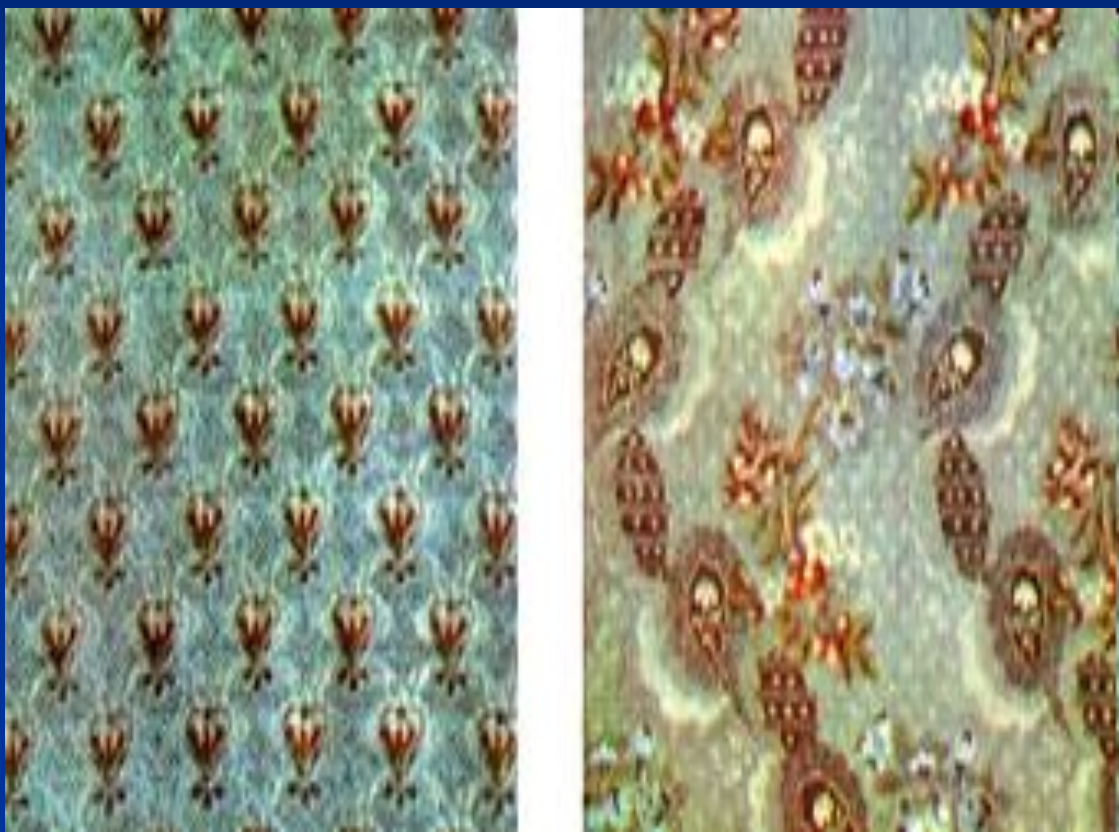
*Гравюра из журнала мод. 1813 г. Частная коллекция. Военные мотивы: кивер с белыми страусовыми перьями, ленты в виде эполет на спенсере.*

# Орнаментация



Цветовая гамма — светлая, мягкая, слабо насыщенная: розовый, голубой, салатный, лимонный, перламутровый. Черный цвет используется только как траурный, белый — как фон для узоров. Изысканное цветовое решение одежды исключает контрасты и порождает большое разнообразие оттенков основного цвета. Например, модный коричневый цвет имел оттенки «молодой и старой блохи», «парижской грязи».





В костюме XVIII в.  
прежде всего  
изменяется ассортимент  
тканей. Наряду с  
использованием в  
нарядной и придворной  
одежде шелка, бархата,  
парчи, атласа все  
большее  
распространение  
получают тонкая  
шерсть, сукно,  
хлопчатобумажные  
ткани.



В конце века цветовая гамма становится более темной, приглушенной: коричневый и серый во всех оттенках, свекольный, бордо, фиолетовый, темно-синий, зеленый, оливковый.