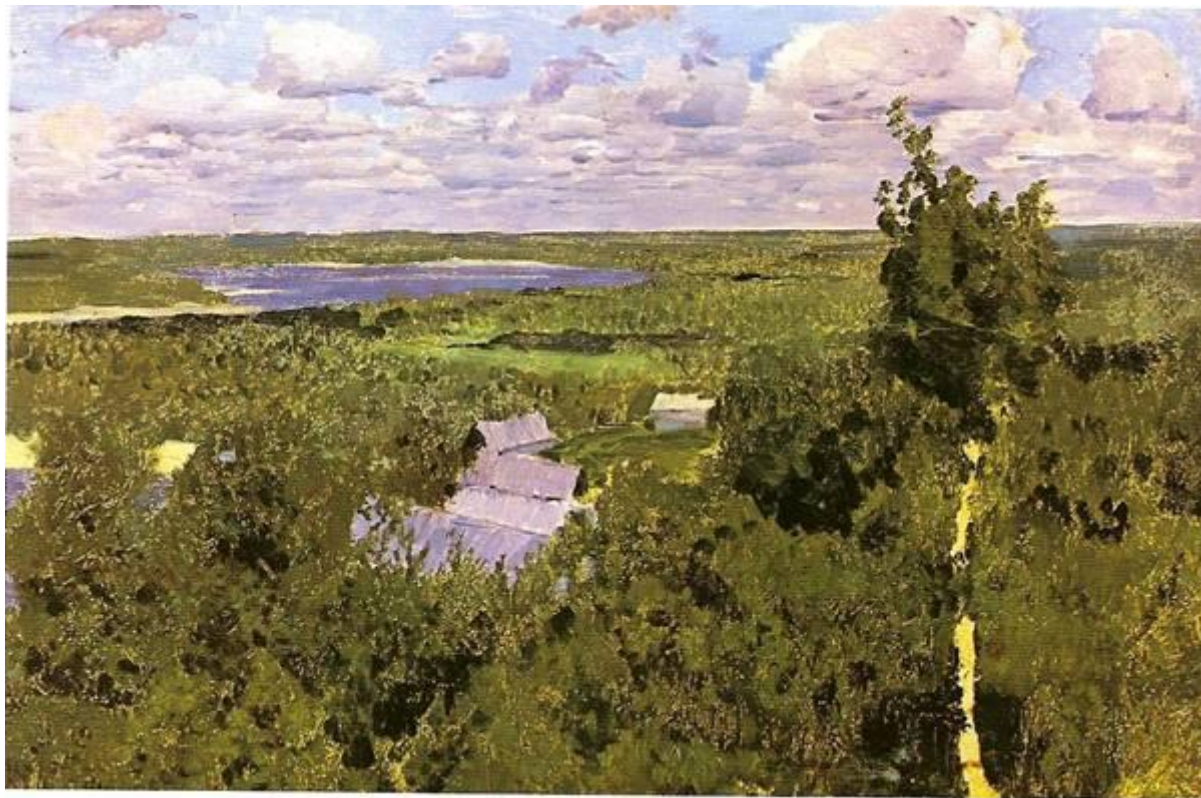




На Волге

## «Васильсурск». 1887 г. Этюд. Музей – усадьба В.Д.Поленова



- Голубое небо покрыто белыми кучевыми облаками. Это придает пейзажу радостный и нарядный характер.

«Пасмурный день на Волге». 1888 г. Этюд. Частное собрание. Москва



- Низкий горизонт и высокое небо с гонимыми ветром облаками, а внизу бурлящая, словно «кипящая» река, в волнах которой отражается свет, прорывающийся сквозь тучи.



**«Осень. Мельница». 1888 г. Этюд. Частное собрание. Москва**



- Мельница изображается на фоне реки и лесистых холмов за нею. Природа словно ждет чего – то и застыла в молчании.

## «Вечер на



- Благодаря верно найденным отношениям белые тона как бы светятся, передавая борьбу угасающего света с надвигающейся темнотой.

«Вечер на Волге», 1888 год  
«Вечер. Золотой Плес». Этюд



«Уголок в Плесе», этюд 1888 года  
«Волга. Баржи», 1890 – е годы





«Волга. Тихий день», 1895  
Этюд к картине «Разлив на Суре», 1887



«Серый день. Лес над рекой», этюд 1888  
«В Плесе», этюд, фрагмент



«Вечер. Золотой Плес». 1889 г.  
Государственная Третьяковская галерея.



«После дождя. Плес». 1889 г.



- И.И.Левитан ездил на Волгу в течение четырех лет, с 1887 по 1890 год, постепенно овладевая новыми для него мотивами и впечатлениями.
- С поразительной чуткостью переданы в полотне «Вечер. Золотой Плес» ощущение умиротворенной тишины, мягкое сияние золотисто – розового предзакатного света, нежное марево тумана.
- В картине «После дождя. Плес» большое развитие получила тема погоды и жизни людей. В пейзаже уже нет безмятежного покоя, а, напротив, все находится в движении – облака в небе, рябь на воде, борьба света и тени. Сложна и богата живопись и фактура этих произведений.



- «Березовая роща». 1885 – 1889 годы. (Государственная Третьяковская галерея).
- И.И.Левитан оканчивал «Березовую рощу» под влиянием впечатлений от «царства берез» в окрестностях Плеса. От картины словно веет свежестью и запахами летнего солнечного дня в лесу.
- Об этой картине в искусствоведческой литературе нередко говорят как об образце «русского импрессионизма». С импрессионизмом ее роднят стремление к фиксации трепета пронизанного светом воздуха, фактурное богатство, фрагментарность композиции.



Импрессионистический прием — «обрезанность» деревьев границами картины. Эксплуатация этого приема позволяет достичь эффекта спонтанности, непреднамеренности образа и формирует ощущение «включенности» зрителя в происходящее.

Еще один способ «динамизации» изображения — использование свободного мазка. Эта техника отвечает общей взволнованности творца, его влюбленности в то, что он видит перед собой. «Я никогда еще так не любил природу», — писал Левитан Чехову в год создания этой картины.



Объединяя деревья в отдельные группы и как бы случайно разбрасывая их в пространстве картины, Левитан делает ее необыкновенно живой, словно дышащей на глазах у зрителя.

Левитан виртуозно передает игру света и тени на этом березовом стволе (как, впрочем, и везде в этой работе). Эта затейливая игра, а вовсе не колорит, довольно, к слову сказать, сдержанный, оживляет изображение.





- Наброски Кривоозерского монастыря в Юрьевце легли в основу картины «Тихая обитель», которая писалась в Плесе.
- Отличаясь своей колористической силой, эта картина во всей своей сюжетной и живописной концепции является прямым продолжением и своеобразным завершением картин волжского цикла.
- Показанная на 19 Передвижной выставке весной 1891 года «Тихая обитель» принесла И.И.Левитану общее признание. Отныне он знаменитый пейзажист, которого ценят и охотно принимают на выставки.
- А.Н.Бенуа, объясняя восторженный прием картины интеллигенцией Москвы и Петербурга, писал: «Казалось, точно сняли ставни с окон, раскрыли их настежь, и струя свежего, душистого воздуха хлынула в старое выставочное зало».



**«Свежий ветер. Волга». 1890 г. Этюд.**  
(Частное собрание, Москва).



**«Свежий ветер. Волга». 1891 – 1895 г.**  
(Государственная Третьяковская галерея).



- Этюд, написанный на Волге в 1890 году, выполнен на дощечке красного дерева. Цвет дощечки придает общий тон всей красочной гамме. В картине этот общий тон заменен живописью чистыми и звучными красками и густым пастозным письмом по белому холсту.
- Эта веселая и торжественная колористическая гамма, ее мажорная цветность великолепно передают веселящую душу, будоражащую человека приподнятость состояния природы в ветреный солнечный день. Все полно жизни, веселого и сильного дыхания, ее ритма, который выражает этот свежий ветер среди водного простора.
- «Свежий ветер. Волга», отображающий природу в современной кипучести жизни, можно с полным правом назвать «индустриальным пейзажем» эпохи И.И.Левитана.





Спасибо за внимание