

# «Возрождение».



**АВТОР: КУЛЕШ НАТАЛЬЯ ЛЕОНИДОВНА,  
МУНИЦИПАЛЬНОЕ БЮДЖЕТНОЕ ОБЩЕОБРАЗОВАТЕЛЬНОЕ УЧРЕЖДЕНИЕ  
«СРЕДНЯЯ ОБЩЕОБРАЗОВАТЕЛЬНАЯ ШКОЛА №4»,  
УЧИТЕЛЬ ИСТОРИИ И ОБЩЕСТВОЗНАНИЯ.**

**ПРЕДМЕТ: ИСТОРИЯ.**

**КЛАСС: 6 КЛАСС.**

**МЕЖПРЕДМЕТНЫЕ СВЯЗИ:  
ОБЩЕСТВОЗНАНИЕ, МХК, ЛИТЕРАТУРА.**

**ФОРМА ПРОВЕДЕНИЯ УРОКА: ПРОБЛЕМНЫЙ УРОК.**

**ТИП УРОКА: УРОК НОВЫХ ЗНАНИЙ.**

# Цели урока:



## ОБРАЗОВАТЕЛЬНЫЕ:

ПОДВЕСТИ УЧАЩИХСЯ К ПОНИМАНИЮ ПРИЧИН ПОДЪЕМА  
КУЛЬТУРЫ В ИТАЛИИ В XIV В.,  
ОБЕСПЕЧИТЬ УСВОЕНИЕ УЧАЩИМИСЯ ПОНЯТИЯ «КУЛЬТУРА  
ВОЗРОЖДЕНИЯ»;

## РАЗВИВАЮЩИЕ:

ФОРМИРОВАНИЕ УМЕНИЙ АНАЛИЗИРОВАТЬ, ДЕЛАТЬ ВЫВОДЫ,  
СОСТАВЛЯТЬ СВЯЗНЫЙ И ЧЕТКИЙ РАССКАЗ;

## ВОСПИТАТЕЛЬНЫЕ:

ФОРМИРОВАНИЕ УВАЖЕНИЯ К КУЛЬТУРНЫМ ТРАДИЦИЯМ  
НАРОДОВ МИРА.

# Культура раннего Возрождения.



## ПРИЧИНЫ:

- 1. РАСЦВЕТ ИТАЛЬЯНСКИХ ГОРОДОВ, РАЗВИТИЕ В ГОРОДАХ ОБРАЗОВАНИЯ.**
- 2. ДЕЯТЕЛЬНОСТЬ И ПРЕДПРИИМЧИВОСТЬ ГОРОЖАН.**
- 3. ОСОЗНАНИЕ ЦЕННОСТИ ВРЕМЕНИ.**
- 4. СТРЕМЛЕНИЕ ГОРОЖАН ПОЛУЧИТЬ КАК МОЖНО БОЛЬШЕ РАДОСТЕЙ В ЗЕМНОЙ, А НЕ В «ЗАГРОБНОЙ ЖИЗНИ».**

# Характерные черты культуры Возрождения



- **ИЗУЧЕНИЕ НАСЛЕДИЯ АНТИЧНОСТИ, СОЕДИНЕНИЕ АНТИЧНОЙ КУЛЬТУРЫ С ХРИСТИАНСКОЙ.**
- **ИНТЕРЕС К ЧЕЛОВЕКУ И ЕГО ДЕЛАМ.**
- **ВОСПЕВАНИЕ КРАСОТЫ ПРИРОДЫ.**
- **СОЗДАНИЕ ЛИТЕРАТУРЫ НА НАЦИОНАЛЬНЫХ ЯЗЫКАХ.**

Заполните сравнительную таблицу.  
Культура средних веков и культура Возрождения.



отношение	Средние века	Эпоха возрождения
К человеку		
К природе		
К античной культуре		
К богу и церкви		

Заполните сравнительную таблицу.  
Культура средних веков и культура Возрождения.



отношение	Средние века	Эпоха возрождения
К человеку	Человек- греховное существо по своей природе, он не достоин внимания.	
К природе		
К античной культуре		
К богу и церкви		

Заполните сравнительную таблицу.  
Культура средних веков и культура Возрождения.



отношение	Средние века	Эпоха возрождения
К человеку	Человек- греховное существо по своей природе, он не достоин внимания.	Интерес к человеку и его делам, воспевание чувств. Изображение реалистических черт; цель жизни- в труде на пользу людям.
К природе		
К античной культуре		
К богу и церкви		

Заполните сравнительную таблицу.  
Культура средних веков и культура Возрождения.



отношение	Средние века	Эпоха возрождения
К человеку	Человек- греховное существо по своей природе, он не достоин внимания.	Интерес к человеку и его делам, воспевание чувств. Изображение реалистических черт; цель жизни- в труде на пользу людям.
К природе	Природа лишь творение Бога, условие жизни. К природе относились потребительски, как к источнику необходимых для жизни вещей.	
К античной культуре		
К богу и церкви		



Заполните сравнительную таблицу.  
Культура средних веков и культура Возрождения.



отношение	Средние века	Эпоха возрождения
К человеку	Человек- греховное существо по своей природе, он не достоин внимания.	Интерес к человеку и его делам, воспевание чувств. Изображение реалистических черт; цель жизни- в труде на пользу людям.
К природе	Природа лишь творение Бога, условие жизни. К природе относились потребительски, как к источнику необходимых для жизни вещей.	Воспевание красоты природы, изображение людей на фоне пейзажа.
К античной культуре		
К богу и церкви		

Заполните сравнительную таблицу.  
Культура средних веков и культура Возрождения.



отношение	Средние века	Эпоха возрождения
К человеку	Человек- греховное существо по своей природе, он не достоин внимания.	Интерес к человеку и его делам, воспевание чувств. Изображение реалистических черт; цель жизни- в труде на пользу людям.
К природе	Природа лишь творение Бога, условие жизни. К природе относились потребительски, как к источнику необходимых для жизни вещей.	Воспевание красоты природы, изображение людей на фоне пейзажа.
К античной культуре	Античная, нехристианская культура осуждалась церковью.	
К богу и церкви		

Заполните сравнительную таблицу.  
Культура средних веков и культура Возрождения.



отношение	Средние века	Эпоха возрождения
К человеку	Человек- греховное существо по своей природе, он не достоин внимания.	Интерес к человеку и его делам, воспевание чувств. Изображение реалистических черт; цель жизни- в труде на пользу людям.
К природе	Природа лишь творение Бога, условие жизни. К природе относились потребительски, как к источнику необходимых для жизни вещей.	Воспевание красоты природы, изображение людей на фоне пейзажа.
К античной культуре	Античная, нехристианская культура осуждалась церковью.	Возрождение античной культуры, ее изучение и использование ее в качестве образцов
К богу и церкви		

Заполните сравнительную таблицу.  
Культура средних веков и культура Возрождения.



отношение	Средние века	Эпоха возрождения
К человеку	Человек- греховное существо по своей природе, он не достоин внимания.	Интерес к человеку и его делам, воспевание чувств. Изображение реалистических черт; цель жизни- в труде на пользу людям.
К природе	Природа лишь творение Бога, условие жизни. К природе относились потребительски, как к источнику необходимых для жизни вещей.	Воспевание красоты природы, изображение людей на фоне пейзажа.
К античной культуре	Античная, нехристианская культура осуждалась церковью.	Возрождение античной культуры, ее изучение и использование ее в качестве образцов
К богу и церкви	Христианство, церковь играли первостепенную роль в жизни людей.	

Заполните сравнительную таблицу.  
Культура средних веков и культура Возрождения.



отношение	Средние века	Эпоха возрождения
К человеку	Человек- греховное существо по своей природе, он не достоин внимания.	Интерес к человеку и его делам, воспевание чувств. Изображение реалистических черт; цель жизни- в труде на пользу людям.
К природе	Природа лишь творение Бога, условие жизни. К природе относились потребительски, как к источнику необходимых для жизни вещей.	Воспевание красоты природы, изображение людей на фоне пейзажа.
К античной культуре	Античная, нехристианская культура осуждалась церковью.	Возрождение античной культуры, ее изучение и использование ее в качестве образцов
К богу и церкви	Христианство, церковь играли первостепенную роль в жизни людей.	Не отвергали христианство, античные образцы часто использовались в церковных жанрах и формах.

# Возрождение



В ЭПОХУ ВОЗРОЖДЕНИЯ (РЕНЕССАНСА) ГЛАВНОЙ ЦЕННОСТЬЮ СТАЛА ЛИЧНОСТЬ, А НЕ КОЛЛЕКТИВ. «ОТКРЫТИЕ ЧЕЛОВЕКА» БЫЛО ОТКРЫТИЕ ЛИЧНОСТИ. ЕЕ ПРЕДНАЗНАЧЕНИЕМ БЫЛО ПРОВОЗГЛАШЕНО САМОСОВЕРШЕНСТВОВАНИЕ. ЧЕЛОВЕК- ЦЕНТР ВСЕЛЕННОЙ, СВЯЗАННЫЙ С БОЖЕСТВЕННЫМ И ЗЕМНЫМ МИРАМИ. ИДЕАЛОМ ЧЕЛОВЕКА ВОЗРОЖДЕНИЯ СТАЛ ЧЕЛОВЕК- ТВОРЕЦ СВОЕЙ СУДЬБЫ. ДОСТОИНСТВОМ ЧЕЛОВЕКА ОПРЕДЕЛЯЛОСЬ НЕ БОГАТСТВОМ, ЗНАТНОСТЬЮ РОДА, А ПЕРВУЮ ОЧЕРЕДЬ СТРЕМЛЕНИЕМ К СОВЕРШЕНСТВОВАНИЮ.

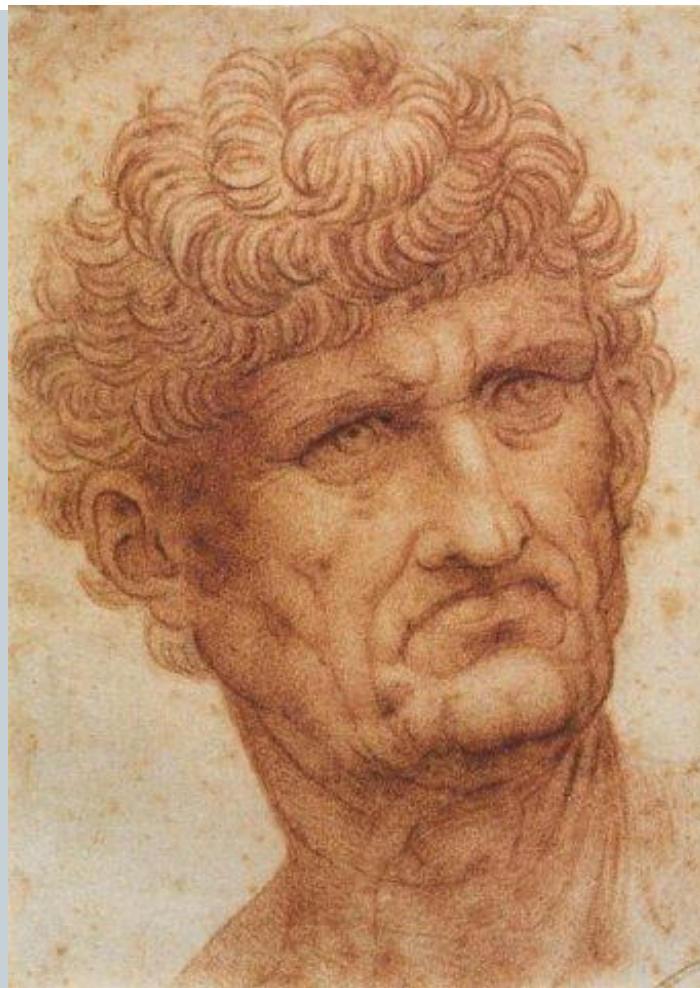
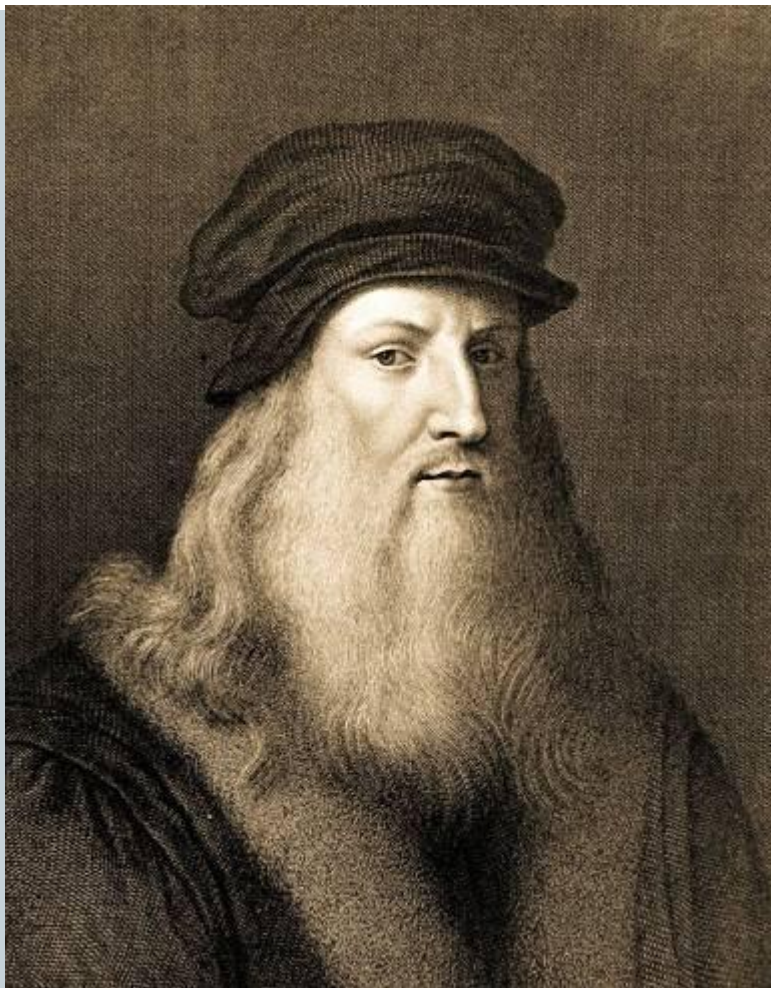
# Как человек Возрождения относился к античной культуре?



- Рассмотрите картину [Рафаэля](#) «Афинская школа» (1509-1511г.г., на которой изображена Древняя Греция. В центре великие ученые: с книгой в руке- Аристотель и рядом с ним- Платон.
- Чем взгляд на человека в эпоху Возрождения отличался от средневекового?



Посмотрите на автопортрет [Леонардо да Винчи](#) и его рисунки. Какие черты человека Возрождения отразились в этих произведениях?





# Архитектура Ренессанса.



**РЕНЕССАНСНАЯ АРХИТЕКТУРА РЕЗКО ОТЛИЧАЛАСЬ ОТ СРЕДНЕВЕКОВОЙ.**

**СРЕДНЕВЕКОВЫЕ ГОТИЧЕСКИЕ СОБОРЫ УСТРЕМЛЯЛИСЬ К НЕБУ. ИХ ГЛАВНОЕ НАПРАВЛЕНИЕ- ВЕРТИКАЛЬНОЕ.**

**АРХИТЕКТУРА РЕНЕССАНСА ПОДЧЕРКИВАЛА ГОРИЗОН**

# Как отразились в архитектуре взгляды человека на мир и на себя?



Собор св. Марка в Венеции



Кафедральный собор Санта Мария во Флоренции



# Период Высокого Возрождения



КОНЕЦ XV- НАЧАЛО XVI В.В. В ИТАЛИИ- ПЕРИОД  
ВЫСОКОГО ВОЗРОЖДЕНИЯ. ОН СВЯЗАН С  
ИМЕНАМИ ВЕЛИЧАЙШИХ МЫСЛИТЕЛЕЙ, УЧЕНЫХ,  
ДЕЯТЕЛЕЙ ИСКУССТВА- ЛЕОНАРДО ДА ВИНЧИ,  
[МИКЕЛАНДЖЕЛО БУОНАРРОТИ](#) И РАФАЭЛЯ САНТИ.

Кому принадлежат эти произведения, как они называются?



???



???



# Почему культура Ренессанса зародилась в Италии? Отметьте аргументы, которые вы считаете правильными.



- А) ИТАЛИЯ БЫЛА НАСЛЕДНИЦЕЙ АНТИЧНОГО РИМА;
- Б) В НЕЗАВИСИМЫХ ГОРОДАХ- РЕСПУБЛИКАХ ИТАЛИИ БЫЛО РАЗВИТО САМОУПРАВЛЕНИЕ;
- В) В ИТАЛЬЯНСКИХ ГОРОДАХ- РЕСПУБЛИКАХ ДЛЯ ДОСТИЖЕНИЯ ВЛАСТИ БЫЛО НЕОБХОДИМО БОГАТСТВО И ПОДДЕРЖКА НАРОДА. ПОЭТОМУ К ВЛАСТИ ПРИХОДИЛИ ЛЮДИ АКТИВНЫЕ, ПРЕДПРИИМЧИВЫЕ. ЭТО УСКОРЯЛО ХОД ЭКОНОМИЧЕСКОГО РАЗВИТИЯ;
- Г) ИТАЛИЯ БЫЛА РАЗДРОБЛЕННОЙ СТРАНОЙ. СОПЕРНИЧЕСТВО И БОРЬБА МЕЖДУ ГОСУДАРСТВАМИ СПОСОБСТВОВАЛИ ЭКОНОМИЧЕСКОМУ РАЗВИТИЮ, ВОЗНИКНОВЕНИЮ КУЛЬТУРНЫХ ЦЕННОСТЕЙ.



Самым процветающим городом была республика Флоренция, где нашли покровителей многие великие художники, архитекторы, ученые. Флоренция стала центром культуры итальянского Возрождения.



**Современный вид Флоренции.**



**Старинная гравюра.**



# Список литературы.



1. **НЕСМЕЛОВА М.Л. КОНСПЕКТ УРОКОВ ПО ИСТОРИИ СРЕДНИХ ВЕКОВ: 6-7 КЛ.: МЕТОД. ПОСОБИЕ: В 2Ч.- М.: ИЗД- ВО ВЛАДОС- ПРЕСС,2001.**
2. **КНИГА ДЛЯ ЧТЕНИЯ ПО ИСТОРИИ СРЕДНИХ ВЕКОВ. ПОД РЕД. А.А. СВАНИДЗЕ. М., 1996.**
3. **РАССКАЗЫ ПО ИСТОРИИ СРЕДНИХ ВЕКОВ: 6 КЛАСС. ПОД РЕД. А.А. СВАНИДЗЕ.М., 1996.**
4. **ЭНЦИКЛОПЕДИЯ ДЛЯ ДЕТЕЙ: Т.1 ВСЕОБЩАЯ ИСТОРИЯ. М., 1997.**
5. **ЭНЦИКЛОПЕДИЯ ДЛЯ ДЕТЕЙ: Т.7. ИСКУССТВО. М., 1997.**
6. **[HTTP://YANDEX.RU/YANDSEARCH](http://yandex.ru/yandsearch)**
7. **[HTTP://RU.WIKIPEDIA.ORG/WIKI/](http://ru.wikipedia.org/wiki/)**
8. **[HTTP://WWW.STROZZIPALACEHOTEL.ES/MUSEI-RU.PHTML](http://www.strozzipalacehotel.es/musei-ru.phtml)**
9. **[HTTP://BIBLIOTEKAR.RU/KRAFAEL/INDEX.HTM](http://bibliotekar.ru/krafael/index.htm)**