

*Образ Мадонны
в живописи
эпохи Возрождения*

Выполнила ученица 7а класса Лазарева Наташа



Человеческая личность опосредуется в эпоху Возрождения не Богом, а красотой и прежде всего женской красотой. Впервые в истории человечества женщина занимает исключительное место, как Мадонна на троне.

Вот откуда бесконечная вереница Мадонн, постепенно превращающихся просто в портреты молодых женщин эпохи, чья красота приобретает самодовлеющее значение.



Веласкес. Портрет дамы с веером.



Тициан. Портрет Изабеллой Португальской



Тициан. Портрет молодой женщины



Картины Эпохи Возрождения не сразу стали 3-х мерными , реалистичными и похожими не на иконы а на картины.

В эпоху Раннего Возрождения (14- 15 в) , новые тенденции ренессанса активно взаимодействовали с готикой (готическим стилем), поэтому картины этой эпохи больше похожи на иконы. Они исключительно религиозной тематики (свойственной для средневековья) и условны в изображении.

Например, картина Жана Малуэля «Мадонна с младенцем» (1410год) и картина Стефано да Верона «Мадонна в беседке роз» (1410год) .



Леонардо да Винчи «Мадонна Литта» 1478-1482



Художник избрал строгий тип лица Мадонны. Выдержал картину в красочной гамме. Основной смысл, идейное содержание произведения человечность, любовь к подлинным, живым чувствам людей пронизывает все произведение. Мать кормит ребенка грудью, устремив на него задумчивый нежный взгляд; ребенок, полный здоровья и бессознательной энергии, двигается на руках матери, вертится, перебирает ножками. Он похож на мать: такой же смуглый, с таким же золотистым цветом волос. Она любит его, погруженная в свои мысли, сосредоточив на ребенке всю силу своих чувств.



Мадонна Бенуа. Леонардо да Винчи.



Мария, юная, почти девочка, играет с сыном, показывая ему цветок. Она представлена в движении и улыбающейся, ребёнок же, старательно изучающий принесённый его матерью предмет, кажется серьёзным, сосредоточенным. Передавая в живописи различные оттенки чувств, мастер воплощает свою программу изучения человеческой фигуры – её физического строения и поведения.



Рафаэль. Мадонна Конестабиле. 1500 г.
(Мадонна с младенцем)



Одно из самых ранних произведений Рафаэля. В картине проявилось своеобразие Рафаэля, присущий его творчеству лиризм. Особенно поэтичен и пленителен пейзаж с цепью заснеженных гор, голубыми далями, тонкими хрупкими деревьями, свежей зеленью лугов, разливом реки, по которой скользит маленький челн. Это прекрасный образ пробуждающейся природы. Ощущение безмятежности и гармонии усиливается благодаря спокойному ритму мягких, плавных линий контуров фигур Марии и Христа.

Рафаэль. Сикстинская мадонна. 1515 г.



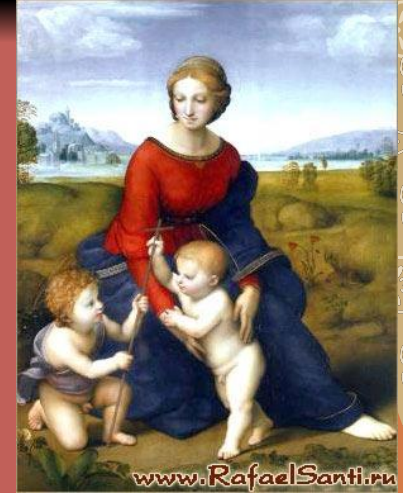
«Сикстинская Мадонна» – одно из самых популярных и известных произведений мирового живописного искусства;

Этот образ более глубокий, чем ранние мадонны. Мария идёт по облакам, неся своего ребёнка. Серьезный и тревожный взгляд матери нам говорит о том, что она уже знает, какие испытания выпадут на долю ее сына. Слава ее ничем не подчеркнута. Ноги босы. Но как повелительницу встречает ее, преклонив колени, папа Сикст, облаченный в парчу; святая Варвара опускает глаза с благоговением, а два ангелочка, чуя ее поступь, устремляют ввысь мечтательно – задумчивый взор. Колено преклонный, покорный Сикст не отрывает восторженного взора от богоматери. Она идет к людям, юная и величавая, что-то тревожное затаив в своей душе. Мадонна не только красива, она ещё и бесконечно мудра.

Флорентийские Мадонны

Во время пребывания Рафаэля во Флоренции, наиболее «рафаэлевская» сфера творчества художника переживает самые глубокие сдвиги. Мадонны Рафаэля взрослеют, становятся содержательнее, наполняются совершенно новыми силами по-человечески сложной духовной жизни, которая была вовсе неведома его ранним, перуджинским мадоннам.

Многие из наиболее известных полотен Рафаэля с изображением Мадонны с младенцем относятся именно к этому периоду, содержанием его искусства остается лирическая тема светлой материнской любви, которой Рафаэль придает особую значительность.



Прекрасная садовница. Мария с младенцем и Иоанном Крестителем. Рафаэль. 1507 г. Париж. Лувр



Мадонна, младенец и Иоанн возвышают и идеализируют человека, воспевают красоту, гармонию и изящество. Плавность линий, ясность колористических отношений, четкость композиционных решений, естественность поз и жестов, красота идеального лица Мадонны подчеркивают возвышенную поэтичность этих картин. В композициях, развивающих тему Мадонны с Младенцем и маленьким Иоанном Крестителем, Рафаэль ориентируется на пирамидальную схему, используемую Леонардо.



Мадонна на лугу, или Мадонна в зелени.

Рафаэль. 1506. Вена, Художественно-исторический музей



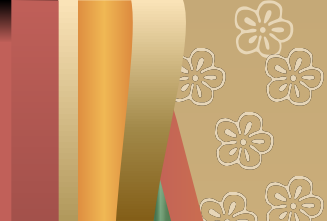
Флорентийские мадонны Рафаэля – это бесконечно изящные, милостивые, трогательные и чарующие юные матери. Мадонны, созданные им в Риме, то есть в период его полной художественной зрелости, приобретают иные черты. Это уже владычицы, богини добра и красоты, властные своей женственностью, облагораживающие мир, смягчающие человеческие сердца и сулящие миру ту одухотворенную гармонию, которую они собой выражают.



Мадонна со щегленком. Мария с младенцем и Иоанном Крестителем. Рафаэль. 1507 г. Флоренция. Галерея Уффици



Младенец и Иоанн Креститель образуют группу, полную какой-то ребячливой простоты и в то же время глубокого чувства, не говоря о том, что они так хорошо выполнены в цвете и так тщательно выписаны, что кажутся состоящими из живой плоти, а не сделанными при помощи красок и рисунка. Это же относится и к Богоматери с ее благостным и поистине божественным выражением лица, да и в целом - и луг, и дубрава, и все прочее в этом произведении в высшей степени прекрасно.



ЗАКЛЮЧЕНИЕ

Сколько мадонн создано живописцами с древности до наших дней! У каждого времени – своя мадонна. Своя она и у каждого художника. Ведь слово «мадонна» означает «моя женщина» С этим значением соединился образ материнства как неотъемлемый от представления о прекрасной женщине, исполняющей главную жизненную миссию. Уже в формах культовой живописи этот образ стал воплощением гуманных, общечеловеческих понятий. Поэтому он органично перешел в светскую живопись. С течением времени его гуманное содержание освобождалось от религиозной оболочки. Изображая мадонну с младенцем, художники редко отказывают себе в удовольствии добавить птичку, или вазочку с цветами, или какой-нибудь искрящийся стеклянный шар на подлокотнике кресла.

Художники эпохи Возрождения изображали в своих картинах не просто женщину, а мадонну. Великие живописцы создавали себе свой образ женщины, который являлся перед нами в образе святой.

